

Belediye

Cumhuriyet Halk Partisi'nin Dijital Yayınıdır

Gazetesi



“KADIN KOOPERATİFLERİ GÜÇLENDİRİLMELİ”



EMİNE GÖKÇE YANIK
Kooperatifçilik Uzmanı

Röportaj

Kooperatifçilik dünyada en yaygın ve en eski örgütlenme biçimlerinden biri olsa da, ülkemizde kooperatifçilik alanındaki ilk esaslı gelişme cumhuriyet dönemine rastlıyor. İlk kooperatifler o zamanki toplumsal ve ekonomik faktörler nedeniyle tarımsal alanda ortaya çıkıyor ve uzun yıllar da tarımsal alanda yoğunlaşıyor. Daha sonra, ekonomik ve sosyal yapıdaki değişim, ortaya çıkan yeni ihtiyaçlar sebebiyle konut/işyeri inşaatı başta olmak üzere taşımacılık, tüketim, kredi-kefalet gibi alanlarda da kooperatifler kuruluyor. [Sayfa.4](#)



Bartın'ın Amasra ilçesinde yaşanan maden faciası Türkiye'yi yasa boğdu. Hayatını kaybeden maden işçilerine Allah'tan rahmet, ailelerine baş sağlığı ve sabır diliyoruz. Yaralı maden işçilerinin sağlığına kavuşmasını temenni ediyoruz.

KOOPERATİFLERE İLİŞKİN DÜNYA ÖRNEKLERİ

[Sayfa.8](#)



Haftanın Röportajları

[Sayfa.11](#)

KOOPERATİFLERİ, YEREL YÖNETİM-KOOPERATİF İŞBİRLİĞİNİ, YEREL KALKINMAYI VE DAYANIŞMA EKONOMİLERİNİ BAŞKANLARLA KONUŞTUK.



LÜTFÜ SAVAŞ
HATAY



KADİR ALBAYRAK
TEKİRDAĞ



KEMAL DENİZ BOZKURT
ESEN YURT



ABDULLAH ÖZYİĞİT
YENİŞEHİR



UTKU GÜMRÜKÇÜ ÇİĞLİ



ALİ KEMAL DEVECİLER
BURHANİYE



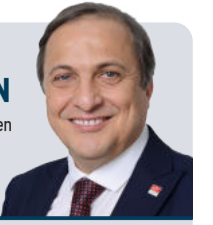
MEHMET ALİ YILMAZ
GAZİPAŞA



ERCÜMENT ÇERVATOĞLU
FINDIKLI

SEYİT TORUN

CHP Yerel Yönetimlerden Sorumlu Genel Başkan Yardımcısı ve Ordu Milletvekili



“BELEDİYE BAŞKANLARIMIZLA SİVAS'TA BULUŞUYORUZ”

En son 27-29 Mayıs tarihlerinde Van'da düzenlediğimiz CHP Belediye Başkanları Çalıştayı için yeni durağımızı Sivas olarak belirledik. Genel Başkanımız Sayın Kemal Kılıçdaroğlu'nun başkanlığında, 21-23 Ekim tarihlerinde Sivas'ta hem vatandaşlarla bir araya geleceğiz hem de kapsamlı değerlendirmelerde bulunacağız. [Sayfa.3](#)

Röportaj

ALPAY ANTMEN

CHP Mersin Milletvekili



“KOOPERATİFÇİLİK YEREL KALKINMAYI HIZLANDIRIR”

Çağdaş ülkelerde dayanışmacı ve işbirlikçi üretim süreçlerinin olmaması, demokrasi ve seffalıktır. Kooperatifçilik göçü engelliyor, yerelde istihdamı artırıyor. Yani herkes kazanıyor. [Sayfa.2](#)

Röportaj

DOĞAN ÇELİK

Direktör
Innovation for Development (I4D)



“KOOPERATİFLERLE HER ALANDA İŞBİRLİĞİ YAPILMALI”

Bu ülkenin bir gerçeği var: Yoksulluk giderek derinleşiyor. Beşeri sermaye geliştirilmezse, Türkiye yarışın çok gerisine düşecek. [Sayfa.6](#)

Fark Yaratan Projeler

ÖZLEM ÇERÇİOĞLU

Aydın Büyükşehir Belediye Başkanı



“ÜRETİCİYE DESTEK OLUYORUZ, HALKA HİZMET EDİYORUZ”

Halk Ege Et Projesi'yle ürünleri tüketiciye aracısız ulaştırıyoruz. Bu projeye amacımız, araçları ortadan kaldırmak. Çünkü araçlar, üretim ve satış sürecinde yüksek kâr elde ediyor. [Sayfa.10](#)

BELEDİYELER ÇALIŞIYOR

[Sayfa.27](#)



ALİ DOĞAN

Gaziantep-Karkamış Belediye Başkanı

“Vatandaş memnuniyetine odaklanıyoruz”



MAHMUT ALAN

Adıyaman-Çelikhan-Pınarbaşı Belediye Başkanı

“Yeni nesil belediyeçilik anlayışı doğrultusunda çalışıyoruz”

BELEDİYELERDEN HABERLER

[Sayfa.19](#)

“KOOPERATİFÇİLİK YEREL KALKINMAYI HIZLANDIRIR”

Röportaj

ALPAY
ANTMEN

CHP Mersin Milletvekili

Sizi tanıyabilir miyiz? Siyasete giriş nedeniniz neydi?

ALPAY ANTMEN: 1969 yılında Mersin’de doğdum. Ankara Üniversitesi Hukuk Fakültesi’ni bitirdim. Yüksek lisans eğitimimi özel hukuk-ticaret hukuku alanında tamamladım. 1992 yılından, milletvekili seçildiğim 2018 yılına kadar Mersin’de avukatlık yaptım. Mersin Barosu’nda genel sekreterlik, başkan yardımcılığı, Barolar Birliği delegeliği görevlerinde bulundum. 2012-2014 ve 2014-2016 yılları arasında Mersin Barosu Başkanlığı görevini üstlendim. Mersin Nükleer Karşıtı Platform’un sözcülüğüne seçildim. Mersin’deki derneklerde ve çeşitli sivil toplum kuruluşlarında görev aldım. Baro başkanlığı, sivil toplum kuruluşları yöneticiliği, toplumsal olaylarda, kadın cinayetlerinde ve insan hakları ihlallerinde yoğun emek sarf etmem beni siyasete yöneltti. Özellikle baro başkanlığım döneminde Özgecan Aslan cinayetiyle topluma mal olan kadın cinayetlerinin ve Gezi direnişinde katledilen yoldaşlarımızın davalarında bulunmam siyasete yönelmemde etken oldu. Mersin Barosu nezdinde kurduğum Kadın Hakları Merkezi, Çocuk Hakları Merkezi, İnsan Hakları Merkezi ve Türkiye’de ilk olan Hayvan Hakları Komisyonu, beni hak savunuculuğu alanına yönelttiği için siyasete girmeyi düşündüm. Hukuku, adaleti, insan, kadın, çocuk ve hayvan haklarını korumak için siyasete girdim. 2018 seçimlerinde CHP’den Mersin milletvekili seçildim. TBMM Adalet Komisyonu ve TBMM Grup Disiplin Kurulu üyesiyim. Hukuk ve Seçim İşlerinden Sorumlu MYK üye yardımcısıyım. CHP İnsan Hakları Çalışma Grubu üyesiyim.

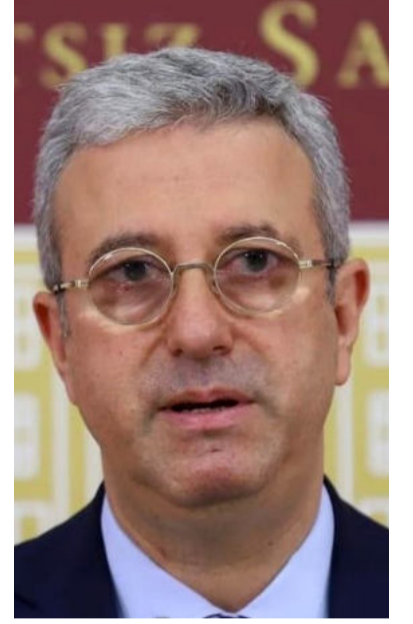
Hukukçu kimliğinizle insan haklarına ve özgürlüklerine yönelik çalışmalar yapıyorsunuz, destek faaliyetlerinde bulunuyorsunuz. Türkiye’de hukukun yeniden tesis edilmesi, toplumsal yaşamın her alanında bireysel ve hukuki güvencenin sağlanması amacıyla geliştirilecek politikaların kapsamı nasıl olmalı?

ALPAY ANTMEN: Uzun yıllardır insan hakları, doğa ve ülkemizin temel sorunlarıyla ilgili çalışmalar yürütüyorum.

Mersin’de iki dönem baro başkanlığı yaptığım süreçte ülkemizdeki insan, kadın, çocuk ve hayvan hakları ihlalleriyle, sorunlarıyla yüzleştim. Baro başkanlığı görevimden sonraki süreçte Mersin’de Nükleer Karşıtı Platform’un sözcülüğünü de yapıyordum. Bu konuların tamamı bir bütün. Bir ülkede insan hakkı yoksa, doğaya saygı da olmuyor. Bir ülkede doğaya saygı varsa, insan haklarına da saygı oluyor. Sadece kanunlarla insan haklarını korumak mümkün değil. Kanunlara uyma ve hak kültürü, kuralların ve eğitim sürecinin ayrılmaz parçası olmalı. Örneğin, Anayasa Mahkemesi ve Avrupa İnsan Hakları Mahkemesi’nin kararlarını tanımayan, saygı duyamayan bir cumhurbaşkanının olduğu ülkede hak ve hukuk var diyemeyiz. Adalet sadece yasa demek değildir. Adalet aynı zamanda bir devletin omurgasıdır. Bir toplumu toplum, halkı halk yapan en önemli öğedir. Adalet yoksa, devlet de, halk da olmaz. İşte bu, gelişen bir kültürdür. Adalet aslında bir kültürdür.

Mesela İngiltere’de uzun uzadıya yasalar bulunmaz. İngiltere’nin gelenekleri vardır. Yani hukuk kültürü yediden yetmişe her bireye yerleşmiştir. Hukuka en başta devleti temsil edenler uyar. Avrupa’yı çağdaş yapan kriterlerin başında bu gelir. ABD’de başkan salona girdiğinde, İngiltere’de kraliçe bir toplantıya katıldığında sadece tek bir grup ayağa kalkmaz: Hukukçular. Yani diyorlar ki, hukuk herkesin üzerindedir, herkesi bağlar. Ama bizde yargıçlar saraya koşuyor, cüppelerinde düğme olmamasına rağmen ön iliklemeye kalkıyor, cumhurbaşkanının adı bile geçse ayağa kalkıyor. Burada hukuktan söz edilecekse, bu olsa olsa ya kabile ya da saray hukuku olur.

İşte buna karşı topyekün bir çalışma yapılması, kesintisiz eğitimin tesis edilmesi ve hakların savunulması gerekiyor. İstanbul Sözleşmesi’nden çıkıp kadın hakları dersiniz, bu ancak trajik bir karikatür olur. Hem yasayı savunacaksınız hem de yasanın savunduğunu. Bu iki taraflı bir denge mekanizmasıdır. Biri olmadan diğeri çöker. En başta vatandaşların, haklarının olduğunu, bu hakları da savunmanın hak olduğunu bilmesi lazım. Belki biz eksik anlatıyoruz. Belki yeterince doğru cümlelerle ifade edemiyoruz. Bunu herkese anlatmamız lazım. Adalet duygusu ve bilinci ailede başlamalı, çevrede devam etmeli, okullarda taçlanmalı. Bu nedenle siyasi iktidarlar çok önemli. AKP zihniyetiyle bunun yapılamayacağı çok açık.



Hak, hukuk ve adalet diyen bir lidere, bu kültüre ve yasalara ihtiyacımız var. Genel Başkanımız Sayın Kemal Kılıçdaroğlu’nun mücadelesi insan ve insan hakları için değil mi? Bunu başaracağız. Dediğim gibi, bu anlayışı içselleştirmeliyiz ve davranışa dönüştürmeliyiz. Sadece yasa değil, hukuk kültürü de lazım. Ancak bir yerden başlamamız gerekiyor. Bu yalnızca hukukçuları, siyasilere, gazetecileri değil, herkesi kapsamalı. Anayasa ve kanunlar herkes için. O hâlde parolamız herkesi bilinçlendirmek olmalı.





Yerel kalkınmanın önemli bileşenlerinden biri, dayanışma ekonomileri ve yeni nesil toplumsal/ekonomik örgütlenmeler. Bu kapsamda kooperatifler ve yerel yönetimler arasındaki işbirliğini güçlendirecek unsurlar sizce nelerdir?

ALPAY ANTMEN: Yerel kalkınma, yereldekilerle kalkınma demek. Yani katılımçılık, şeffaflık, aidiyet, üretkenlik, sürdürülebilirlik, eğitim ve söz hakkı demek. Bakın, yerelde vatandaşlar oy verdiği siyasi partiyi her gün göremez, bu zaten mümkün değil. Ama yerel yönetimi, başkanı, yöneticileri, çalışanları, emekçileri görür. Bu nedenle sorunları öncelikle yerel yönetimlerde çözer.

Bu toplumsal ve kamusal ilişki doğru yönlendirilirse demokratik süreç de başlar. Bu hem katılımı hem de yerelde üretimi artırır, bölgesel katılımı ve ülkeye kattığı değeri çoğaltır. Bizde araziler zamanla bölünüyor, plansızlık yüzünden doğru bir üretim, katılım ve değer süreci yaşanmıyor. Fakat ülkemizde bunun tersi olan örnekler, kooperatifçilikle büyüyen, kalkınan yörelerimiz, ürünlerimiz, dünyaca ünlü markalarımız var. Sektörel katılım da bu fabrikasyona ve uluslararası süreçlere dahil olundu. Çünkü işbirliği, katılım, plan, değer ve üretim söz konusu.

Çağdaş ülkelerde dayanışmacı ve işbirlikçi üretim süreçlerinin olmazsa olmazı, demokrasi ve şeffaflıktır. Kooperatifçilik göçü engelliyor, yerelde istihdamı artırıyor. Yani herkes kazanıyor. O ürünle ilgili olmadığını düşünen uzaktaki insan bile dolaylı olarak kazanıyor. Düşünün, o kadar faydalı bir sistem. Türkiye bu konuda hem çok şanssız hem de çok şanslı. Şanssız, çünkü planlı üretime tam anlamıyla geçemedik. Şanslı, çünkü bu topraklarda her şey mümkün. Her kaynağa sahibiz. İnsan kaynağımız da var.



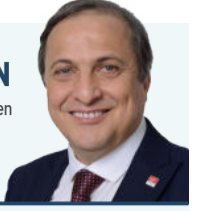
Özellikle 2019 yerel seçimlerinden sonra belediyelerimiz, sosyal ve çağdaş belediyeçilik anlayışını tarım vizyonu ile birleştirdi. Bazıları çok yol katetti, bazıları devam ediyor. Belediyelerimiz, tarımın, yerelin ve yerel üretimin desteklenmesi için önemli işlere imza atıyor.

Mesela Mersin'de, Mersin Büyükşehir Belediyesi ve Başkan Vahap Seçer, çok önemli adımlar attı. Vahap Seçer, tarımsal üretim sürecini, marka yaratmayı iyi bildiği için tecrübelerini paylaşmaya ve uygulamaya başladı. Mersin'de tarım ve hayvancılığa destekledi, kent estetiği çalışmalarını, kooperatifçiliği ve kadın üreticiliğini başlattı. Kadının tarım ve hayvancılık başta olmak üzere her alanda üretime katılmasına, kadın istihdamına önem verdi, bu alanda başarılar kazandı. Demokratik katılımçılık tam da budur. Yerel, yereldekilerle kalkındı. Mersin'de tarım ürünleri yetiştirilirken, altyapı, planlı üretim ve satış süreçleri hızlandırıldı. Böylece hem Mersin hem Türkiye kazandı. Bu anlayışı Türkiye'de yaygınlaştırabilirsek çok kısa sürede tarımda da, sanayide de daha iyi yerlere ulaşırız.



SEYİT TORUN

CHP Yerel Yönetimlerden Sorumlu Genel Başkan Yardımcısı ve Ordu Milletvekili



BELEDİYE BAŞKANLARIMIZLA SİVAS'TA BULUŞUYORUZ

En son 27-29 Mayıs tarihlerinde Van'da düzenlediğimiz CHP Belediye Başkanları Çalıştayı için yeni durağımızı Sivas olarak belirledik. Genel Başkanımız Sayın Kemal Kılıçdaroğlu'nun başkanlığında, 21-23 Ekim tarihlerinde Sivas'ta hem vatandaşlarla bir araya geleceğiz hem de kapsamlı değerlendirmelerde bulunacağız.

Bu haftaki yazımda Sivas programımız kapsamında yürüttüğümüz çalışmalar hakkında bilgi vermek isterim. Belediye başkanlarımızla belli periyotlarda bir araya gelerek, belediyelerimizin başarılı faaliyetlerine katkıda bulunmayı amaçlıyoruz. Sivas'ta düzenleyeceğimiz çalıştay, 2019 yerel seçimlerinden bu yana düzenlediğimiz yedinci toplantı olacak.

Öncelikle şunun altını çizmekte fayda görüyorum: Diğer siyasi partilerden farkımız var. Belediye başkanları toplantılarımız, herkesin bir araya geldiği, konuşmaların ardından dağıldığı toplantılardan olmuyor. Her toplantımızda hem belediye başkanlarımızı bilgilendiriyoruz hem de onların görüş ve önerilerini alabileceğimiz içerikler hazırlamaya gayret ediyoruz. Bu toplantılarımızı, belediyelerimizin olmadığı illerde yapmaya özen gösteriyoruz, ülkemizin dört bir yanındaki belediye başkanlarımızı, toplantıyı yaptığımız ildeki vatandaşlarımızla buluşturuyoruz. Bu toplantımız için de uzun süredir çalışıyoruz. Program dahilinde 21 Ekim Cuma günü belediye başkanlarımızın gruplar halinde Sivas'ın ilçelerini ziyaret etmesini, vatandaşlarla bir araya gelmesini planlıyoruz.

Çalıştay programımız, 22 Ekim Cumartesi günü Genel Başkanımız Sayın Kemal Kılıçdaroğlu'nun açılış konuşmasıyla başlayacak. Ardından, bir moderatör eşliğinde, alanımız uzman isimlerin katılımıyla belediye başkanlarımızla yönelik bir panel düzenleyeceğiz. Uzman isimler, belli konu başlıklarında sunumlar yapacak. Toplantımızın son bölümünde ise, belediye başkanlarımızla değerlendirme oturumu yapacağız. Belediye başkanlarımızın görüş ve önerilerini dinleyeceğiz. Genel Başkanımız Sayın Kemal Kılıçdaroğlu'nun kapanış konuşmasıyla toplantımızı tamamlayacağız.

İktidarın yanlış politikaları, vatandaşları ağır bir ekonomik buhranla karşı karşıya bıraktı. Sivas'taki çalıştayımızda, belediyelerimizin ihtiyaç sahibi vatandaşlara yönelik sosyal destek hizmetlerini de ele alacağız. İktidar, belediyelerimiz üzerindeki haksız ve hukuksuz baskılarını artırıyor. Toplantılarımızda bu konuyu da değerlendireceğiz. Yaklaşan seçimler hakkında fikir alışverişinde bulunacağız, belediyelerimizin şu ana kadar verdiği hizmetlerle önümüzdeki süreçte atacağı adımları değerlendireceğiz. Amacımız, iktidarın tüm baskılarına rağmen hizmet üretmeye devam eden belediyelerimizin başarılı faaliyetlerine katkıda bulunmak ve daha fazla sayıda vatandaşa ulaşmak.

“KADIN KOOPERATİFLERİ GÜÇLENDİRİLMELİ”

Röportaj

EMİNE GÖKÇE YANIK

Kooperatifçilik Uzmanı

**EMİNE GÖKÇE YANIK**

Marmara Üniversitesi İngilizce Mütercim Tercümanlık Bölümü'nü bitirdi. CIFE'de (Le Centre International de formation européenne) uluslararası ilişkiler ve Avrupa Birliği üzerine yüksek lisans yaptı. Alandaki kariyerine Birleşmiş Kentler ve Yerel Yönetimler Orta Doğu ve Batı Asya Bölge Teşkilatı'nda Toplumsal Cinsiyet Eşitliği Komitesi koordinatörlüğüyle başladı, belediyeler, ulusal/uluslararası kuruluşlar, kent konseyleri gibi kurumlarla ilişkileri yönetti, bölgedeki yerel yönetimlerle birlikte kadının ekonomik ve sosyal açıdan güçlenmesine yönelik çalışmaların koordinasyonunu sağladı. 2017 yılında Kadın Emekini Değerlendirme Vakfı'nda Kadın Kooperatifleri Programı'nda çalışmaya başladı. Türkiye'deki kadın kooperatiflerinin güçlendirilmesi, kadın kooperatifleri arasındaki ilişkinin güçlenmesi ve kadınların kooperatifleşmesi gibi konularda çalışmalar yaptı. Türkiye'deki kadın kooperatiflerini ortak strateji, iş geliştirme ve örgütsel gelişim için bir araya getiren, Türkiye'deki ilk kadın kooperatifleri birliği olan Simurg Kadın Kooperatifleri Birliği'nin sekreterliğini yönetti. Tecrübesiyle çok sayıda kadın kooperatifinin kurulmasına, kadın kooperatifleri arasındaki dayanışmanın ve ticari ilişkilerin gelişmesine katkıda bulundu. Hâlen kadın kooperatifçiliği, sivil toplum kuruluşlarının sürdürülebilirliği, kaynak ve strateji geliştirme gibi konularda danışmanlık yapıyor.

Türkiye'de kooperatifleşme istenen düzeyde mi? Yerel kalkınmaya yönelik çalışmaların başarıya ulaşması için kooperatifçilik neden ön planda tutulmalı?

EMİNE GÖKÇE YANIK: Kooperatifçilik dünyada en yaygın ve en eski örgütlenme biçimlerinden biri olsa da, ülkemizde kooperatifçilik alanındaki ilk esaslı gelişme cumhuriyet dönemine rastlıyor. İlk kooperatifler o zamanki toplumsal ve ekonomik faktörler nedeniyle tarımsal alanda ortaya çıkıyor ve uzun yıllar da tarımsal alanda yoğunlaşıyor. Daha sonra, ekonomik ve sosyal yapıdaki değişim, ortaya çıkan yeni ihtiyaçlar sebebiyle konut/işyeri inşaatı başta olmak üzere taşımacılık, tüketim, kredi-kefalet gibi alanlarda da kooperatifler kuruluyor. 2000'li yılların başına geldiğimizde, ihtiyaçları etrafında örgütlenen kadınlar, Kadın Emekini Değerlendirme Vakfı'nın (KEDV) desteğiyle ilk kadın kooperatifini kuruyor. Son yıllarda sıklıkla duyduğunuz kadın kooperatiflerinin sayısı her geçen gün artıyor.

Dünyada 750.000'den fazla kooperatif ve bir milyardan fazla kooperatif ortağı olduğu biliniyor. İstihdam açısından kooperatiflerin dünya çapında 100 milyondan fazla kişiye iş imkânı sağladığı tahmin ediliyor. Türkiye'de ise, 60.000'den fazla kooperatif var. Kooperatif sayısı dünyanın önde gelen ülkelerinden biri olsak da, aktif kooperatif sayısının, kooperatiflerin aktif ortaklarının sayısının ve etki alanının o kadar da fazla olmadığını görüyoruz. Son yıllarda özellikle kadın kooperatifi sayısında ciddi bir artış söz konusu. Örneğin, 2018 yılında Türkiye'deki kadın kooperatifi sayısı 200 civarındadır ve bunların sadece 120'si aktiftir. KEDV ve Simurg Kadın Kooperatifleri Birliği tarafından yürütülen saha ve örgütlenme çalışmalarıyla bu sayının 2021'de 600'lere çıktığı ancak sadece 220'sinin aktif olduğu görülüyor. Bu kooperatiflere baktığımızda özellikle yeni kurulan kooperatiflerin bir kısmında ortak sayısının çok kısıtlı olduğunu, proje bazlı kurulduklarını ve taban örgütlenmesine sahip olmadıklarını söyleyebiliriz. Kooperatifler örgütlü yapıdır, bu nedenle kooperatif ortak sayısı, kooperatifin yereldeki etkilerinin ölçülmesinde önemli bir unsurdur. Kooperatif sayısından ziyade aktif kooperatif sayısına, bu kooperatiflerin aktif ortak sayısına, etki alanlarına, ulaştıkları insan sayısına bakılması daha önemlidir. Kooperatifçiliğin sayısal olarak tatmin edici bir yerde olduğunu ancak kooperatifçilik ilkelerini yaşatan ve tabandan örgütlenmesi olan kooperatifçiliğin iyi bir yerde olmadığını söyleyebilirim.

Türkiye'de ve dünyanın her yerinde kooperatifçilik modeli yerel kalkınmada ciddi bir rol oynuyor. Kooperatifler, çok uluslu şirketlere kıyasla, daha fazla istihdam ve geçim kaynağı sağlıyor, sermayeyi tabana yayıyor.

Dolayısıyla yerelde yarattıkları hareketle yerel kalkınmanın temel araçlarından biri oluyor. Yapıları gereğin kooperatiflerin ekonomik krizlere daha dayanıklı olduğunu biliyoruz. Üstelik, birçok yerel ve küresel soruna yerelde çözüm üretiyorlar; ortaklarının ihtiyaçları doğrultusunda temiz ve sağlıklı gıdaya erişim, nitelikli eğitim, toplumsal cinsiyet eşitliği, iklim değişikliğiyle mücadele, eşitsizliklerin azaltılması gibi birçok alanda faaliyet gösteriyor, toplulukların sorunlarına yerelden çözüm bulunmasını sağlıyorlar. Bu sebeple kooperatifleri yereldeki toplulukların doğal hareketi olarak görüyorum, yerel kalkınmanın da bu hareketten alacağı ivmeyle gerçekleşebileceğini düşünüyorum.

Yeni nesil kooperatifleşmenin öne çıkan modellerinden biri, sosyal kooperatifler. Dezavantajlı toplumsal grupları kapsayan sosyal kooperatiflerin öncelikli amaçları ve diğer kooperatiflerden farklılaşan özellikleri nelerdir?

EMİNE GÖKÇE YANIK: Sosyal kooperatifçilik, özellikle dezavantajlı grupların sosyal ihtiyaçlarına cevap verilmesiyle ortaya çıkıyor. Başka bir deyişle, sosyal kooperatifler, kamunun yanıt vermediği sorunların çözülmesi için o sorundan etkilenen topluluklar tarafından kamu yararı amacıyla kuruluyorlar. Sosyal kooperatif örneklerini ülkemizde yeni yeni görmeye başlasak da, aslında sosyal kooperatifler Avrupa'da, İtalya başta olmak üzere birçok ülkede yıllardır faaliyet gösteriyor. Örneğin, İtalya'da bakım hizmetleri çoğunlukla sosyal kooperatifler tarafından veriliyor. İsveç'te ise, okul öncesi çocuk bakımı ve eğitim hizmetlerini sosyal kooperatifler sağlıyor.

Türkiye'deki sosyal kooperatiflerin ilk örnekleri, 2000'li yılların başında kurulan kadın kooperatifleridir. Kadınlar, yaşadıkları mahallelerde çocuklarının kaliteli okul öncesi eğitim alabilmesi için örgütleniyorlar ve ilk kadın kooperatiflerini kuruyorlar. Bu kooperatiflerde kadınlar sadece ekonomik açıdan güçlenmiyor, aynı zamanda buldukları bölgedeki sorunların çözümü için de harekete geçiyorlar. Mahallelerde bilgi topluyorlar, ihtiyaç sahiplerine ulaşarak, kamu hizmetlerinin bu kişilere ulaşmasını sağlıyorlar, kreş, çocuk bakımı ve engelli bireyler için eğitim merkezi işletmek gibi faaliyetler yürütüyorlar. Yani kadınların, kadınlar için kurdukları bu yapılar kamu yararı için çalışmalar yapıyor.

Sosyal kooperatifleri diğer kooperatif türlerinden ayıran en belirgin özellik de kamu yararına çalışma misyonudur. Mesela bir bölgede çocukların okula erişmesiyle ilgili bir sorun varsa, sosyal kooperatif bu sorunun çözülmesi için orada yaşayan ebeveynler tarafından kurulabilir ya da bir bölgede kamunun sunduğu yaşlı bakım hizmetleri yetersizse, bireyler bu ihtiyacı karşılamak için sosyal kooperatif çatısı altında örgütlenebilir.



Bunu da çoğunlukla herhangi bir kâr payı dağıtmadan veya kâr payı dağıtımını sınırlandırarak yapıyorlar. Bu da sosyal kooperatifleri diğer kooperatiflerden ayıran diğer bir özellik olarak biliniyor. Türkiye'de de kadın kooperatiflerinin ana sözleşmesinde kamu yararına çalışmak ve kâr payı dağıtmamakla ilgili maddeler yer alıyor.



Kadın yoksulluğunun azaltılmasını, kadınların sosyo-ekonomik açıdan güçlendirilmesini ve gerçek birer üretici olarak konumlandırılmasını hedefleyen kadın kooperatiflerinin konumunu sağlamlaştıracak, sürekliliğini sağlayacak, yerelde çözüm üretecek politikaların içeriği nasıl olmalı?

EMİNE GÖKÇE YANIK: Birçok kurumda olduğu gibi, kadın kooperatiflerinde de sürdürülebilirliği etkileyen unsurların başında kaynakların yetersizliği geliyor. Kadın kooperatifleri ihtiyaç sahibi kadınlar tarafından kurulduğu için büyük sermayeyle kurulmazlar ya da ortaklarının iş kurma ve işletme konusunda deneyimleri sınırlıdır. Kooperatifler, büyük şirketler kadar vergiye tabidir. Kooperatifler kamu yararına çalışsa da, henüz sosyal kooperatifçilik mevzuatı çıkmadığı için vergi muafiyeti veya indirim gibi teşviklerden yararlanamazlar. Finansal zorluklara bir de kira gibi sabit giderler eklenince kadın kooperatiflerinin sürdürülebilirliği önemli ölçüde zarar görüyor. Bu sebeple kooperatifler daha az istihdam sağlamak zorunda kalıyor ya da faaliyetlerini küçültüyor.

Ancak durum böyle olmak zorunda değil. İş sadece vergi muafiyetinde ve mevzuatta yapılacak değişikliklerle bitmiyor. Yerelde yapılacak birçok çalışma, kadın kooperatiflerinin sürdürülebilirliğini destekleyebilir, kadın kooperatiflerinin daha fazla sayıda kadına, çocuğa ve ihtiyaç sahibine ulaşmasına, yerelden kalkınmayı desteklemesine fırsat tanıyabilir. Yerel yönetimler, kadın kooperatiflerinin üzerindeki finansal yükü azaltmak için mekân tahsisi yapabilir, ürünlerinin geliştirilmesi, pazarlanması ve satışı için uzman desteği sunarak gelirlerini artırabilir, hizmet alımlarını kadın kooperatiflerinden yapabilir. Kadın kooperatiflerini yereldeki kalkınma araçları olarak tanıyarak, kadınların karar alma mekanizmalarına girmesini kolaylaştırabilir. Öte yandan, kadın kooperatiflerinin güçlenmesi için sivil toplum kuruluşlarıyla, özel sektörle işbirliğini artıracak alanlar ve fırsatlar oluşturabilir.

Yerel yönetimlerle kadın kooperatifleri arasındaki işbirliğinin, ortaklaşa üretilen politikaların yerel kalkınmadaki rolü nedir? Bu işbirliğinin sürdürülebilir olması için yerel yönetimler hangi inisiyatifleri üstlenmeli?

EMİNE GÖKÇE YANIK: Kadın kooperatiflerinin çıkış noktası, daha önce de belirttiğim gibi, yerelde kamu tarafından yeterli düzeyde karşılanmayan ihtiyaçların karşılanmasıdır. Kadınlar, bu ihtiyacın giderilmesi için örgütleniyor. Dolayısıyla bu işbirliği, belediyelerin erişemediği, hizmet götüremediği yerlerde harekete geçen kadınları tanıması ve belediyenin çözümün bir parçası olmak istemesi anlamına geliyor. Böyle kurulan bir işbirliğinin, yerel yönetimlerin normal şartlarda erişemeyeceği en dezavantajlı bölgelere bile erişip, belediye hizmetlerinin tabana yayılmasına olanak tanıyacağını söyleyebiliriz. Hizmetler, ihtiyaçlara uygun planlanır ve hizmetlerin kalitesi artar.

Böylece toplumu derinden etkileyen yoksulluk, eşitsizlik, işsizlik ve kadına şiddet gibi birçok konuda yerel yönetimler etkili ve hızlı adımlar atabilir, yerel kalkınmada önemli bir yol katedebilir. Ancak işbirliklerinin kurulması kadar sürdürülebilir olması da hayati önem taşıyor.

İşbirliklerinin sürdürülebilir olması, kadın kooperatifleriyle belediye işbirliğinin nasıl kurulduğuyla ilgili. Kurumlar, kurumsal ve ilkeli işbirliği geliştirip, bu ilişkileri kişilere, partilere ya da başka dinamiklere bağlamaz, eşit ilişki kurarsa, iyi sonuçlara ulaşılır. Fakat daha başından yanlış kurgulanan ve alıcı-verici ilişkisinin kurulduğu işbirlikleri hem kadınlar hem yerel yönetimler için hüsrarla sonuçlanıyor.

Belediyelerin, kadın kooperatiflerini proje olarak görmemesi gerekiyor. Özellikle günümüzde birçok belediye tam da bu anlayışla kadın kooperatifi kurma çabasına girebiliyor. Belediyeler, kadınlara kooperatifin kuruluş aşamasında lojistik destek veriyor, ancak sürdürülebilir bir finansman modeli kurma konusunda destek vermiyor. Bu da kurulan işbirliğinin belediye desteğine bağımlı olmasına neden oluyor ve özerk yapıların kurulmasını engelliyor.

Kooperatifler, proje amaçlı, tepeden kurulduğunda tabana yayılmıyor ve bu bağımlı ilişkiden kopabilmek ya da bu ilişkiyi dönüştürebilmek de çoğunlukla imkânsız olabiliyor. Kadınlar bu çalışmadan maddi ve manevi anlamda zararlı çıkıyor ve yerel yönetim de hedeflediği amaçlara ulaşamıyor. Bu nedenle belediyelerin atabileceği en önemli adımlardan birinin kadın kooperatifleriyle kurumsal ve ilkeli işbirlikleri kurmak olduğunu düşünüyorum. Bu şekilde mevcut yapılar güçlenebiliyor, kurumlar arası işbirliği geliyor, uzun soluklu oluyor ve tabandan iyi örneklerin çıkması için alan açılıyor.



Kadınları güçlendirmek için çalışan, yılda on binlerce kadına ulaşarak yoksullukla mücadele eden kadın kooperatifleri yerelde hayatı dönüştürüyor, dayanışma ekonomisinin somut örneklerini yaratıyor.

#KadınKooperatiflerineSesVer

“KOOPERATİFLERLE HER ALANDA İŞBİRLİĞİ YAPILMALI”

Kalkınma odaklı sosyal girişim modeli I4D'nin (Innovation for Development) direktörüsünüz. Kurucusu olduğunuz modelin içeriğinden, kapsamından ve çalışmalarından bahsedermisiniz?

DOĞAN ÇELİK: I4D, kalkınma odaklı yoksullukla mücadele, ekonomik kapsayıcılık, kırsalda ekonomik güçlenme gibi birçok konu başlığında çalışan, sosyal projeler üreten ve uygulayan bir sivil toplum örgütü/ sosyal tasarım ajansı. Özellikle kadınlarla, gençlerle, mültecilerle, üreticilerle çalışıyor. Türkiye'de yaşayan farklı toplulukların müreffeh bir yaşam sürebilmesi için yenilikçi işlere uygulama alanı açıyor. Örnek vermek gerekirse, Tunceli Belediyesi'yle Sürdürülebilir Kalkınma Amaçları'nın dört maddesi kapsamında (toplumsal cinsiyet eşitliği, iklim eylemi, karasal yaşam ve amaçlar) ortaklıklar kurmak, belediye stratejisinde bu hedeflerin anaakımlaşması için çalışmalara (çalıştay, strateji geliştirme, vb.) uygulama alanı bulmak, Sarıkeçili yörüklerinin sürdürülebilir geçim kaynağına erişimini sağlamak için model geliştirmek gibi farklı konu başlıklarında çalışıyoruz. Gündemimizde, kadınların e-ticaret platformlarına entegre edilmesi ve koçluk, mentorluk ve eğitim desteğiyle kapsayıcı bir ekonominin öznesi olmaları için özel sektör işbirlikleriyle uyguladığımız projeler de var. Bu süreçte de PTT AVM'nin Turkish Souq'u ve Hepsiburada ile çalışıyoruz. İstanbul Büyükşehir Belediyesi'yle yaptığımız çalışmada kooperatiflerin kapasitelerini geliştirmek amacıyla İstanbul'da faal olan 15 kooperatife çeşitli konu başlıklarında teknik destek sunduk ve pazara giriş süreçlerini kolaylaştırdık.

Farklı uluslararası kuruluşlarla birlikte uygulama alanı bulacak sonuçları içeren araştırmalar da yapıyoruz. Bu yıl, BM ajansı olan Uluslararası Çalışma Örgütü'nün (ILO) ABD Nüfus, Mülteciler ve Göç Bürosu (PRM) desteğiyle uyguladığı proje kapsamında yerel yönetimler bağlamında sosyal kalkınmaya katkıda bulunmak için geliştirdiğimiz “Sosyal Satın Alma Rehberi”ni hazırladık. Bu raporda, sosyal kalkınma açısından belediyelerin satın alma sürecinin yoksullukla mücadelede ve kapsayıcı bir tedarik zinciri yaklaşımında dönüştürücü bir etkiye sahip olabileceğine dair öneride bulunuyoruz. Bir başka raporu, AB Büyükelçiliği'nin desteğiyle, devam eden projemiz kapsamında “Satın Almada Kadın” temasıyla hazırlıyoruz. Bu raporlarla amacımız, sosyo-ekonomik kalkınma alanında yol gösterici olmak, yeni ve yenilikçi uygulamalar için alan açmak.

Gerek bölgesel gerek küresel kalkınmanın bileşenleri günümüz dünyasında farklı sorunlarla, engellerle karşılaşabiliyor. Özellikle bölgesel kalkınmaya ivme kazandırmak için dayanışma ekonomileri ve yeni nesil toplumsal/ ekonomik örgütlenme biçimleri neden gerekli?

DOĞAN ÇELİK: Bu ülkenin bir gerçeği var: Yoksulluk giderek derinleşiyor. Beşeri sermaye geliştirilmezse, Türkiye yarışın çok gerisine düşecek.

Nitelikli insan gücünü yurtdışına kaptıran bir ülkede, yeni nesil, gücü dağıtan ve farklı modeller etrafında işbölümünü ele alan, görece daha az hiyerarşik yapıların kurulması öne çıkıyor. Bununla beraber, toplum olarak lider kültürünü seviyoruz, çünkü bu minvalde birilerine duyduğumuz inanç, kendimize duyduğumuz inançtan katbekat fazla olabiliyor ya da topluluk olarak harekete geçmek mümkün iken, karizmatik bir lider etrafında hızlıca kümelenmeyi tercih edebiliyoruz. Bunlar, dayanışma odaklı ekonomik modellerin oluşturulmasının önündeki kültürel engeller. Grup dinamiğimiz, kaynakların adil bölüşümünde ya da kapsayıcı iş modellerinde değil de, herkesin kolaylıkla hizalanabileceği toplumsal manipülatif başka konu başlıklarında harekete geçiyor.

Kalkınmanın giderek derinleşen ve girift hâle gelen yapısal problemlerini hafifletmek için çok boyutlu ve işbirlikçi müdahalelere ihtiyacımız var. Dayanışma ekonomileri ve yeni nesil toplumsal/ekonomik örgütlenme biçimleri bu sebeple önemli. Bu ihtiyacı karşılayacak kapasitesi olan organizasyonların başında kooperatifler geliyor, lakin bu kooperatifler de bildiğimiz tarzda, eski kooperatifler değil. Burada önemli olan husus şu: Kamu, serbest piyasacılığın açtığı derin yaraları saracak ve görmezden geldiği kentli yoksulları, kır yoksullarını, öğrencileri, kadınları, evsizleri içerecek bir kamusal plan oluşturmak zorunda. Bu da ekonomik alanı, dayanışma ekonomileriyle örmekten geçiyor.

Örnek vermek gerekirse, siz, bir ilçede ilköğretim seviyesinde eğitim gören öğrencilere ücretsiz bir öğün yemek sağlamak istiyorsanız bu, ekonomik dayanışmacı modellerle iyi bir yönetim modeli dahilinde kaynakların yine kamuya aktarıldığı bir model üzerinden olmalı. Bu örnekleri çoğaltmamız mümkün.

Röportaj

DOĞAN ÇELİK

Direktör
Innovation for Development
(I4D)



DOĞAN ÇELİK

İstanbul Bilgi Üniversitesi Siyaset Bilimi Bölümü'nü bitirdi. Yüksek lisans eğitimini Bergen Üniversitesi Kamu Yönetimi Bölümü'nde tamamladı. Alman Uluslararası İşbirliği Kurumu (GIZ), Dünya Bankası, EBRD, UNDP, ILO, SPARK gibi kuruluşlarda, desteklediği projelerde danışman ve uzman olarak çalıştı. Çalışma alanlarının başında sosyal politika bağlamında kapsayıcı tedarik zinciri yönetimi, kamuda sosyal inovasyon, kırılan gruplar için dijitalleşme, kadınların ekonomik açıdan güçlenmesi gelmektedir.





Modern bir ekonomik organizasyon olarak ortaya çıkan, karma ekonomi piyasasının özerk girişimleri olan kooperatifler geleneksel yapısından uzaklaşıyor, yeni nesil kooperatif anlayışı yaygınlaşıyor. Bu dönüşümü zorunlu kılan faktörler nelerdir? Müsterek ihtiyaçlar ve beklentiler, kalkınma odaklı girişimleri ne ölçüde farklılaştırıyor?

DOĞAN ÇELİK: Piyasa, eski piyasa değil. Özellikle üreticilerin ihtiyaçları çeşitlilik arz etse de, biz hâlâ eski kooperatifleri konuşuyoruz. Birkaç husus bu dönüşümü zorunlu kılıyor. Dönüşümü zorunlu kılan birinci husus, yeni nesil içinde müsterekler üzerinden ekonomik ve sosyal alanı örgütlemek isteyen gençler, kadınlar, işbirliği yoluyla çalışma prensiplerini kooperatifçilik ilkeleri etrafında örmeye özen gösteriyor. Sosyal kooperatiflerin son süreçte giderek arttığını, özellikle kadın istihdamını sağlamada, mültecilerin sosyal uyumunu kolaylaştırmada rol oynadığını görüyoruz. Yeni nesil kooperatif türüne örnek olan tüketim kooperatifleri yıllardır faaliyet gösterse de, uygun maliyetli üreticilerin ürünlerini pazara ulaştırma çabasıyla artık tek başına hareket etmiyor, agroekolojik uygulamaları merkezine alan üreticilerin ürünlerini pazara ulaştırma gayesiyle aktif bir şekilde büyük kentlerde varlıklarını sürdürüyor. Dönüşümü zorunlu kılan ikinci husus, internet dünyasının baş döndürücü ivmesi ve büyümesi. Bu, kooperatifçiliğin internet dünyasında (platform kooperatifçiliği) da başarılı olabileceğini ortaya koydu. Konuyu, sosyal girişimleri de içine alacak şekilde ele almak gerekiyor. Sosyal ve çevresel fayda üreten modeller sadece kooperatif işletme formunda karşılık bulmuyor. Atık yönetiminden sürdürülebilir enerji teknolojilerine, istihdam yaratmadan gıdaya erişimi kolaylaştırmaya kadar farklı alanlarda çalışan yüzlerce sosyal girişim de değişen, dönüşen piyasa koşullarına ve kamu yönetimine dahil olmaya çalışıyor.

Kooperatifler aracılığıyla sürdürülebilir sosyo-ekonomik gelişmeye ve toplumsal faydaya odaklanan üretim/istihdam modelleri hangi dinamikleri göz önünde bulundurmalı?

DOĞAN ÇELİK: Bu işbirliklerini hızlandıracak etken, yerel yönetimlerin kooperatiflerle, sosyal girişimlerle nasıl çalışacaklarını strateji seviyesinde ortaya koyması. Kooperatifler, belediyelerin servis kalitesini artırmada ve servislerini çeşitlendirmede sorunlu alanları tespit etmeli, belediyelerin temel politika belgelerini ve stratejik yönelimlerini konuşacak bir modelle masaya gelmeli.

Belediye iştirakleri, icracı daireler ve müdürlükler dikkate alındığında, daha kolay birimler diyebilirim. Bunun için doğru irtibat noktalarını tespit edip, sorunları konuyla ilgili iştirakle tartışmak iyi bir başlangıç olabilir. Özellikle verimlilik ve uygun maliyet düzlemindeki işbirliklerinden veya satın almalarından farklı olarak dayanışma ekonomileri ve yeni nesil toplumsal/ekonomik örgütlenme biçimleri, belediyelerin sosyal politika maliyetlerini uzun vadede düşürecek stratejik ortakların başında geliyor.

Zira hedef grubu olan dezavantajlılar, bu işletmelerin bir parçası olarak istihdama katılabilir, girişimcilik yoluyla işgücü piyasasının bir parçası olabilir. Buna en iyi örneklerden biri, Antalya Büyükşehir Belediyesi'nin yerelden kalkınma hedefiyle destek verdiği Korkuteli'nin ilk üretici kooperatifi, Korkuteli Tarımsal Kalkınma Kooperatifi'dir. KORKOOP ortağı kadınlar, Antalya Büyükşehir Belediyesi'nin tahsis ettiği merkezde, ürettikleri tarhanayı, salçayı, kuru gıdaları, sirkeyi ve kışlık üretimlerini tüketiciye ulaştırıyor. Kadınların elinden çıkan ürünler, Antalya Büyükşehir Belediyesi'nin Halk Et satış mağazalarında tüketiciyle buluşuyor. Bu çalışma başlamadan önce sosyal yardıma erişmesi beklenen ilgili hedef grup, belediyenin sağladığı destekle kooperatif bünyesinde geçim kaynağına erişiyor.

Kamu İhale Kanunu bilinmeli, satın alma ve ihale uzmanlarıyla teknik bilgi alışverişinde bulunulmalı. Doğrudan temin, pazarlık, istisna kapsamında alımlar, ilgili kanunun ek 9. maddesi dahilindeki alımlar, belediye şirketleri üzerinden alımlar gibi farklı alım yöntemleriyle kamu kaynağını yine kamu için anlamlı işlerde etki odaklı ve talep doğrultusunda kullanmak mümkün.

Kamu idarecilerinin meseleyi doğru kavraması, bu konunun belki de en önemli noktası. Belediye işbirlikleri için kamu otoritesinin/karar alıcının toplumsal içermeci, yenilikçi işlere alan açması ve cesaretlendirici uygulamalara zemin oluşturması gerekiyor. İdarecinin alacağı bu stratejik karar, satın almanın satın alma yapacağı işletmenin kim olduğunu da belirliyor. Dolayısıyla önce idareciler, sonra satın almacılar, "sosyal satın alma" diye ifade ettiğimiz modeli, bu modelin nasıl icra edileceğini, yerel yönetime sağlayacağı faydayla birlikte, doğru kavramalı.

Yerel yönetimler ve kooperatifler arasındaki işbirliği nasıl yapılandırılmalı? Yerel kalkınma bağlamında kooperatifleri desteklemek için yerel yönetimlerin alacağı inisiyatifler sizce nelerdir?

DOĞAN ÇELİK: I4D olarak bu konuda bir süredir çalışıyoruz. Bir çerçevemiz ve bu çerçeveyi uygulamak için birkaç yöntemimiz var. Yukarıda da ifade ettiğim gibi, sosyal satın alma, sorumlu satın alma, kapsayıcı satın alma gibi biçimlerde ifade edilen, bizim sosyal satın alma dediğimiz konuda belediyeler için satın alma sürecinin nasıl daha kapsayıcı olabileceğine dair bir yol haritası/rehber oluşturduk. Üç uzmanla birlikte hazırladığımız bu raporda, Kamu İhale Kanunu'na aykırı olmayacak şekilde belediyelerin, kooperatifler başta olmak üzere sosyal girişimleri tedarikçi havuzlarına nasıl dahil edebileceğini örnekler aracılığıyla belirttik. Bu rapordan belediyelerin istifade etmesini dilerim.

Belediyeler, taahhüt vermeli. 11 CHP Büyükşehir Belediyesi, bundan sonrası için satın almanın %5'ini kadınlardan, gençlerden, çiftçilerden yapabilir. Bunun için ciddi bir eğitim, farkındalık, orta/üst düzey yöneticileri ikna etmek ve yeniliğe açık olmak gerekiyor.

Belediyeler, iştirakleri üzerinden kooperatiflerle ortaklık kurabilir. Örneğin, temizlik alanında faaliyet gösteren belediye iştiraki, yine alanda faaliyet gösteren bir kooperatife ortak olabilir ve iş yükünü paylaşabilir.

Kültür-sanat alanında çalışan iştirakler pek çok sosyal işletmeyle işbirliği zemini geliştirebilir. Kreşler, yaşlı bakımevleri, temizlik işleri, restoranlar az evvel bahsettiğim ortaklık yapısıyla kooperatiflere kısmen ya da tamamen devredilebilir.

Yeni kamu yönetimi anlayışı bağlamında belediye servislerinin de alt-yüklenici modeliyle ihale edildiği bir düzende dayanışma ekonomileri bu alana talip olabilir. Bunu kooperatife ihale ederken de birtakım şartları (kadın, genç istihdam etme, yerli ürün ve teknoloji kullanma, çevre dostu ürünler kullanma zorunluluğu vb.) bağlayıcı kılabilir.

Belediyeler, sözleşmeli üretim modelleri konusunda kısa, orta ve uzun vadeli, üreticiyi koruyan bir planlama yapmalı. Buna, kalkınma plancılığını belediyelerin tedarik zincirinde uygulamak diyebiliriz. Karşı karşıya kaldığımız krizin ciddi ve derinlikli olduğunu varsaydığımızda, bir yandan üreticiyi fiyat değişkenliğine karşı korumak, bir yandan da tüketici olan, hizmet sunulan vatandaşlara temiz ve adil hizmet/ürün sunmak ancak bir planlamacı bakış açısıyla mümkün olabilir. Bu üretim ve hizmet sürecinin öznesi, kooperatif ve sosyal girişim olarak ifade ettiğim yeni nesil toplumsal/ekonomik örgütlenme biçimleridir.

Yerel yönetimler ihtiyaç duyduğu takdirde onlara katkı sunmaya hazır olduğumuzu I4D ekibi adına belirtmek isterim. Bu tip çok boyutlu problemleri yenilikçi yöntemlerle birlikte çözmeye, çözemiyorsak dahi etkisini hafifletmeye çalışacağız.

KOOPERATİFLERE İLİŞKİN DÜNYA ÖRNEKLERİ

HALKİDİKİ, YUNANİSTAN

<https://www.interregeurope.eu/good-practices/the-case-of-womens-cooperatives-and-associations-in-the-municipality-aristoteli-chalkidikis>

Aristoteli Halkidiki Belediyesi'ndeki Kadın Kooperatifleri ve Birlikleri

Aristoteli Halkidiki'de faaliyet gösteren kadın kooperatifi 1998 yılında kuruldu. Kooperatif 11 üyeden oluşuyor. Kooperatifin merkezi, Aristoteli Belediyesi'ne bağlı Varvara Halkidiki'dedir. Kooperatif, zengin yerel ürünleri geleneğe ve gastronomi markasına dönüştürmek amacıyla yıllar önce güçlerini ve mutfak bilgilerini birleştiren ev kadınlarının ortaklığına dayanıyor. Kooperatifin geleneksel ürünleri arasında makarna, tatlılar, reçeller, likörler ve aromatik bitkiler yer alıyor.

Aristoteli Halkidiki'de çeşitli kadın kooperatifleri bulunuyor. Bu kooperatifler, mutfak etkinlikleri (ziyafetler, şeflerin daveti), kültürel etkinlikler (geleneksel uygulamalar, şenlikler) ve sosyal içerikli (kan bağı) yerel etkinlikler düzenliyor. Gıda sektöründe faaliyet gösteren yerel paydaşlar da bu çabayı destekliyor. Ziyaretçiler, bu ürünleri tatma fırsatı buluyor. Kooperatifin koordinatörleri, yerel kadınlar. Birçok kadın, hizmetlerini gönüllü olarak sunuyor.

Kooperatifte yer alan kadınların çoğu karşılaştıkları sorunları çözmüş, kooperatif üyeleri için ek gelir yaratmayı, üyelerin günlük yaşamlarını iyileştirmeyi ve sosyal statülerini yükseltmeyi başarmış. Kırsal kesimdeki kadınlar için gelir kaynağı yaratmış, onlara bağımsızlık, kontrol gücü ve özgüven kazandırmış. Kooperatifler, kuruldukları bölgelerde Yunanistan'ın "alternatif turizm" haritasında yer almasını sağlamış.



FINLANDIYA

https://www.villagewaters.eu/Water_co-operatives_808

Finlandiya'da 1.300'den fazla su kooperatifi bulunmaktadır. Su kooperatifleri, Finlandiya nüfusunun yaklaşık %10'luk kısmına hizmet vermektedir, özellikle kırsal kesimdeki insanlara su temin etmektedir ve sanitasyon hizmetleri sağlamaktadır. Finlandiya'da su kooperatifleri tarafından sağlanan su, kendi su kaynaklarından olabileceği gibi, genellikle belediyenin su idaresinden de satın alınmaktadır. Bazı su kooperatifleri aynı zamanda bölgenin atık sularıyla da ilgilenmektedir. Su kooperatifleri atık su arıtma tesislerine sahip olabilir ya da atık sularını sözleşmelerle belediyenin atık su arıtma tesisine aktarır. Su kooperatifleri, yukarıda belirtilenlerin bir kombinasyonu da olabilir.

Seyrek nüfuslu bölgelerdeki atık su arıtma mevzuatında 2004 yılında yapılan değişiklikten sonra su kooperatiflerinin sayısı artmıştır. 2000 yılından sonra 600'den fazla yeni su kooperatifi kurulmuştur. Bunların çoğu, atık suyu toplayarak belediyenin atık su arıtma tesisine aktarmaktadır.

Su kooperatifleri, su hizmetlerine ihtiyaç duyan kişiler tarafından kurulmaktadır ve sahiplenilmektedir. su hizmetlerine ihtiyaç duyan kişiler, belediyelerin eylemlerini beklemek yerine su kooperatifini kurarak mahallelerindeki su ve sanitasyon hizmetlerinin gelişimini hızlandırmıştır.

Finlandiya'daki su kooperatifleri, hükümet ve yerel belediyeler tarafından desteklenmektedir. Ulusal Drenaj Programı'na göre Tarım ve Orman Bakanlığı, 2007-2011 yılları arasında kırsal alanlarda su teminini ve sanitasyonunu 40 milyon avroyla desteklemiştir. Destek, %20 oranında olmuştur. Belediyeler, yerel su kooperatiflerini mali açıdan desteklemektedir, bazı durumlarda teknik destek ve kredi garantisi de vermektedir.



HOLLANDA

<https://www.pbl.nl/en/publications/energy-cooperatives-aims-operational-perspective-and-interaction-with-municipalities>

Enerji Kooperatifleri: Amaçlar, operasyonel perspektif ve yerel yönetimlerle etkileşim

Hollanda'da yerel enerji üretimine, enerji tasarrufuna ve toplumu güçlendirmeye yönelik yaklaşık 110 enerji kooperatifi bulunmaktadır. Kooperatifler, enerji kârının topluma fayda sağlamak amacıyla kullanılmasından yanadır. Hollanda Çevresel Değerlendirme Ajansı ve Asisearch tarafından yapılan araştırma, yeni kurulan enerji kooperatifleri için operasyonel perspektifin nispeten sınırlı olduğunu göstermiştir. Bu kooperatiflerin faaliyetleri, güneş panelleri için toplu satın alma kampanyalarıyla özel ev sahipleri için küçük ölçekli enerji tasarrufu kampanyalarından, bilgi, tavsiye ve yardım masasının işletilmesinden, elektriğin satılmasından oluşmaktadır.

Merkezi hükümetin, belediyelerin ve enerji kooperatiflerinin operasyonel perspektifi

Enerji kooperatiflerinin daha büyük ölçekli projelere girmesi zordur. Ana engellerden biri, büyük ölçekli güneş enerjisi projeleri için geçerli olan vergi teşvik tedbirlerinin maliyet etkinliğine ilişkin belirsizliktir. Ayrıca gönüllülerin katkısının da sınırları vardır. Gönüllüler, "sosyal değeri" olan hizmetleri için gerçekçi bir ücret almalıdır (özellikle belediyeler ve kooperatifler ortak bir menfaate sahip olduğunda). Merkezi hükümet ve belediyeler, enerji kooperatiflerinin operasyonel perspektifini geliştirebilir. Hükümet, güneş enerjisi tesislerine yönelik vergi teşvikleri konusunda daha net olabilir ve gerektiğinde mali kapsamı genişletebilir. Belediyeler, bu tür sosyal girişimlere ilişkin sözleşme politikalarındaki kriterlerde esneklik tanıyabilir.



ORMEA, İTALYA

https://ec.europa.eu/migrant-integration/integration-practice/agricultural-cooperative-asylum-seekers-ormea-italy_en

İtalya'daki Sığınmacılar İçin Tarım Kooperatifi

Ormea Belediyesi, sığınmacılar için bir tarım kooperatifi geliştirdi. Kooperatif aracılığıyla sığınmacılar, çevre restorasyonunda (nehir yatağı bakımı gibi) ve çeşitli tarımsal faaliyetlerde çalışıyor. Projeye dokuz sığınmacıya tam istihdam sağlanıyor.

Projenin amacı: Yaklaşık 1.650 nüfuslu bir kasaba olan Ormea, halkın karşı çıkmasına rağmen 2015 yılında sığınmacılara ev sahipliği yapmaya başladı. Ormea Belediyesi, sığınmacıların işle ilgili eğitimlerine yönelik programlarla toplumu destekleyen faaliyetler geliştirmeyi, sığınmacıların entegrasyonuna yardımcı olmayı, yaşlanan nüfusa ve çeşitli sektörlerde işgücü açığına sahip olan topluma hizmet etmeyi amaçladı.

Sürecin işleyişi: Ormea'daki Olağanüstü Kabul Merkezi (CAS), Sahra Altı Afrika ülkelerinden (Nijerya, Senegal, Gambia, Mali) gelen yaklaşık 35 genç erkek sığınmacıya (20-35 yaş arası) 2015 yılında ev sahipliği yapmaya başladı. CAS, Cuneo Valiliği'yle (il düzeyinde hükümet) imzalanan protokol kapsamında oda/yemek, İtalyanca dil kursu desteğiyle hukuki ve psikolojik destek sağladı.

Proje üç aşamada gerçekleştirildi. Ev sahibi sığınmacılar başlangıçta kar temizleme, eski huzurevinin (yani sığınmacıların kaldığı yerlerin) iyileştirilmesi ve yol bakımı gibi gönüllü faaliyetler yürüttü. Ormea Belediyesi, terk edilmiş kestane ormanlarını korumayı, iyileştirmeyi, sığınmacılar için kestane ve kestane unu satışından gelir yaratmayı amaçlayan Nuove Radici (Yeni Kökler) Projesi'ni hazırladı. Kestane, Ormea'nın bulunduğu Tanaro Vadisi'nin geleneksel tarım ürünü. Kestane ormanları yıllar içinde terk edilmişti. Nuove Radice, bu geleneksel faaliyeti yeniden canlandırmayı amaçladı. Nuove Radice Projesi, 2018 yılında La volpe e il mirtillo (tilki ve yabanmersini) adlı tarım kooperatifine dönüştü. Kooperatif, restorasyon çalışmalarında, bitki ve elma yetiştirme, hatta hasat etme gibi çeşitli tarımsal faaliyetlerde yer aldı. Kooperatif, bu sektördeki işgücü açığını göz önünde tutarak belediyelere yol gösterdi.

Projenin sonuçları: Proje, 9'u sığınmacı olmak üzere 12 kişiye tam zamanlı istihdam sağladı. İstihdam oranı, bu büyüklükteki bir kasaba için önemlidir.



BERLİN, ALMANYA

<https://eige.europa.eu/gender-mainstreaming/good-practices/germany/cooperative-builds-womens-economy>

Kurucu Merkezi (Serbest Mesleğe Navigasyon), Berlin'de kendi işini kurmak isteyen kadınlar, kadın girişimciler ve iş uzmanları arasında ağ oluşturmayı güçlendirmek amacıyla 2006 yılında kuruldu. Kadın Ekonomisi Projesi, Berlin Senatosu ve Kurucu Merkezi tarafından desteklenmektedir. Proje, yeni iş kuran veya kurmak isteyen her kadın için irtibat noktası oldu. Kadın Ekonomisi Projesi itibar kazandı. Bugüne kadar 10.000'den fazla kadınla iletişim kuruldu, kadınları 3.700'ü toplantılara katıldı ve web sitesi yılda 30.000 kez ziyaret edildi. Merkez irtibata geçen kadınların yaklaşık %80'i iş kurmaya devam ediyor.

Kadın Ekonomisi Projesi, 1989 yılında 17 üniversite mezunu tarafından hayata geçirildi. Şu anda 1.750 üyesi vardır, Avrupa'nın en büyük kadın kooperatifi ve iş merkezidir. Kooperatif, hizmet, imalat, el sanatları, gastronomi, kültür, eğitim ve kâr amacı gütmeyen alanlarda faaliyet gösteren 65 kadına çalışma alanı sağlayan 7.100 metrekarelik bir iş merkezi işletmektedir. Kadınlar, kreşten, mentorluk çalışmalarından, aylık ağ kurma toplantılarından, seminerlerden, atölye çalışmalarından, kafeteryalardan ve toplantı odalarından faydalanmaktadır. Binada 13 sosyal konut birimi de bulunmaktadır. Berlin'in merkezindeki binanın 18.6 milyon avruluk ekolojik renovasyonu, Kadın Ekonomisi Projesi üyelerinin aidatları, Berlin'in kentsel dönüşüm bütçesinden sağlanan destek ve banka kredileriyle finanse edildi. Projenin şu anda kamu finansmanı bulunmamaktadır. Merkezin amaçları: Farklı kadın gruplarına yönelik özel hizmetler sunmak, daha iyi bir işgücü piyasası entegrasyonu sağlamak, çeşitliliğe saygı duymak, sosyal yaşamda ve istihdamda cinsiyet eşitliğini desteklemek. Bu amaçlar, Berlin Çalışma, Entegrasyon ve Kadın Senatosu'nun işgücü piyasasında kadın-erkek eşitliğini desteklemeyi, eğitim fırsatlarının sağlanmasını, iş ve aile yaşamının uzlaştırılmasını iyileştirmeyi amaçlayan politika öncelikleriyle uyumludur.

Gründerinnenzentrum der WeiberWirtschaft eG

Modellprojekt »Stadtoökologisches Gesamtkonzept«

Primäre ökologische Ziele

- der Schutz der natürlichen Ressourcen
- die Senkung von umweltbelastenden Emissionen
- die Reduzierung von Betriebskosten für die ansässigen Unternehmen
- die Schaffung eines attraktiven Angebots an Gewerbeflächen in diesem bebauten Innenstadtbereich
- die Verbesserung des Mikroklimas
- ein Image, das die Vereinbarkeit von Wirtschaft und Ökologie sichtbar macht
- die Übertragbarkeit des Modells auf andere innerstädtische Vorhaben

Das Projekt wurde zu 50% durch das Land Berlin gefördert.
Senatsverwaltung für Stadtentwicklung



Die WeiberWirtschaft eG ist weit über Berlin hinaus ein Begriff für Unternehmens-Lust von Frauen. Mehr als 1.500 Frauen haben sich in der Genossenschaft zusammengefunden und sind Eigentümerinnen von Europas größtem Existenzgründerinnenzentrum. Die WeiberWirtschaft eG kaufte den Gewerbehof 1992 und führte bis 1996 eine vollständige Modernisierung und Instandsetzung durch.

Heute befindet sich hier auf rd. 6.000 qm Nutzfläche rd. 60 Unternehmen und Projekte in Frauenhand aus Dienstleistung, Gastronomie, Handwerk, Produktion, Gesundheit, Kultur und Weiterbildung. Eine Kindertagesstätte, eine Kantine und ein Tagungsbereich bilden die besondere Infrastruktur. Zusätzlich wurde ein öffentlich geförderter Wohnungsbau mit 13 Wohnungen errichtet.

Günstige und langfristig gesicherte Mieten, gemeinsame Infrastruktur, potenzierte Werbefläche und direkter Know-how-Transfer machen das Zentrum zu einem idealen Standort für Gründerinnen und Unternehmerinnen.

Jede Frau kann sich an der WeiberWirtschaft auch als Genossenschaftlerin beteiligen und Mit-eigentümerin des Gründerinnen-zentrums werden – ab einer Einlage von 100 € ist sie dabei.

www.weiberwirtschaft.de

Maßnahmen	Erwartung	Start	Wartung	Zustand
1. BAUSTEIN ENERGIE	Reduzierung des Energieverbrauchs	2018	2019	2020
2. BAUSTEIN WASSER	Reduzierung des Wasserverbrauchs	2018	2019	2020
3. BAUSTEIN GRÜN	Erhöhung der Grünflächen	2018	2019	2020
4. BAUSTEIN BAUSTATTE	Erhöhung der Gewerbeflächen	2018	2019	2020
5. BAUSTEIN ARBEIT	Erhöhung der Arbeitsplätze	2018	2019	2020
6. BAUSTEIN VERKEHR	Erhöhung der Mobilität	2018	2019	2020

FARK YARATAN PROJELER: HALK EGE ET PROJESİ

“ÜRETİCİYE DESTEK OLUYORUZ, HALKA HİZMET EDİYORUZ”

Röportaj

ÖZLEM
ÇERÇİOĞLU

Aydın Büyükşehir
Belediye Başkanı



Halk Ege Et Projesi'nden bahseder misiniz? Projenizin amacı nedir?

ÖZLEM ÇERÇİOĞLU: Halk Ege Et Projesi'yle ürünleri tüketiciye aracısız ulaştırıyoruz. Bu projeye amacımız, aracıları ortadan kaldırmak. Çünkü aracılar, üretim ve satış sürecinde yüksek kâr elde ediyor. Halk Ege Et Projesi'yle üreticiler daha fazla kazanıyor. Ürünleri işleyip, mağazalarımızda tüketiciye ulaştırdığımız için vatandaşlar da kazanıyor. Vatandaşlar bu sayede güvenli ve ucuz ürünlere ulaşıyor.

Üreticilerle tüketicilerin aracısız buluşabildiği bu projenin ne kadar doğru olduğu Halk Ege Et'in başarısında açıkça görülüyor. Halk Ege Et markası her geçen gün büyüyor, tüketiciler de olumlu geri dönüşler yapıyor.

Halk Ege Et, çok yönlü bir proje, her kesime hitap ediyor. Örneğin, kadınlara hibe ettiğimiz sakız koyunlarının kuzularına Halk Ege Et olarak alım garantisi veriyoruz. Proje sayesinde bölgemizde verimli ürün gamı yaratıyor, üreticiyi destekliyor ve kadınlara pozitif ayrımcılık yapıyoruz. Hayvanını kesime getiren üreticiye ucuz ve kaliteli yem sağlıyoruz. Ege Yem markasıyla üreticilere yüksek kalitede süt ve besi yemini, arpa ezmesini %10-15 oranında daha ucuza sağlıyoruz. Üreticilerin maliyetlerini azaltıyor, üretici kârının artmasını ve üretim çarkının sorunsuz dönmesini sağlıyoruz. Yem talebinde bulunan üreticilere destek veriyoruz, istedikleri yere kadar yem götürerek üreticilerin maliyetlerini azaltıyoruz. Bir noktanın altını çizmeliyim: Halk Ege Et'te sadece kentimizin üreticisinin hayvanlarını değerlendiriyoruz.

Halk Ege Et markasını sadece et ve et ürünleriyle değil, kadın kooperatifi ve kooperatif ürünleriyle de tanıttık. Halk Ege Et'in 14 şubesinde Aydın'ın ve Türkiye'nin dört bir köşesinden kadın kooperatiflerinin ürünlerine de ulaşabilirsiniz.

Aydın'ın ata tohumlarından elde ettiğimiz ürünlerle kuşkonmaz gibi alternatif ürünleri Halk Ege Et marketlerinde vatandaşlarla buluşturuyoruz. Üreticilere alternatif ürün olması için projelendirdiğimiz bu ürünleri, iştirakimiz Aysera'ya ait seralarda yetiştiriyoruz.

Halk Ege Et Projesi, her geçen gün daha da büyüyor. Bu projeyi, üreticileri ve tüketicileri mutlu etme sorumluluğu olarak görüyoruz.

Projenin hazırlık süreci, kapsamı, içeriği, hedef kitlesi, bölgeye ve Aydın'a katkısı hakkında bilgi verir misiniz?

ÖZLEM ÇERÇİOĞLU: Halk Ege Et, 2012 yılında çıkarılan 6360 sayılı kanunla Aydın'ın büyükşehir belediyesi statüsü kazanmasıyla birlikte Çine ilçesinde kurulu bir mezbaha olarak Aydın Büyükşehir Belediyesi'ne devredildi. Teknolojik altyapısı olmayan bu işletmenin ulusal güç olabileceği hayaliyle yola çıktık. Bu hayal doğrultusunda tesisi yeniledik, modernize ettik. Tesisin mali yapısını güçlendirdik, onlarca ürünü vatandaşlara ulaştıran mağazalar açtık. Amacımız, vatandaşlarla yerli üreticileri bir araya getirerek, her iki kesimin de kazanmasını sağlamaktır. Öncelikli hedef kitlemiz, Aydınlı tüketiciler ve üreticilerdi. Proje sayesinde vatandaşlar yeniden üretime yöneldi. Çünkü aracıları aradan çıkardık, üreticilerin daha fazla kazanmasını sağladık. Vatandaşların kaliteli, ekonomik ve güvenilir ete uygun fiyatla ulaşmasına imkân tanıdık. Halk Ege Et, kadın kooperatifleri aracılığıyla binlerce kadının üretim yapması için yeni bir pazar yaratıyor ve yüzlerce vatandaş iştiham ediyor.



Projeyi planlarken bütçe, yatırım, kaynak ve mevzuat açısından herhangi bir zorluk yaşadınız mı? Yaşadıysanız, bu zorlukları aşmak için hangi çalışmalar yaptınız?

ÖZLEM ÇERÇİOĞLU: Halk Ege Et'in belediyemize devredilmesiyle birlikte Aydınlı vatandaşların vergileriyle yatırımlar yapıldı. Halk Ege Et'in başlangıçta teknolojik altyapısı yoktu. Tesisin modernleştirilmesi, gelişime açık teknolojik bir altyapıya kavuşması ve vatandaşlara hizmet amacını benimsemesi gerekiyordu. Modern bir mezbaha inşa ederek çalışmalara başladık. Açtığımız marketlerle Halk Ege Et'in tanınırlığını ve ürünlere talebi artırdık. Halk Ege Et için gelişen teknolojiyle uyumlu yeni yatırımlar ve ilave entegre tesisler planlıyoruz. Onlarca milyon liralık bu yatırımımızla ilgili çalışmalarımız sürüyor. En başta söylediğimi en sonda da söylemek isterim: Amacımız, üreticiye destek, halka hizmet.

“KOOPERATİFLERE HER KONUDA DESTEK VERİYORUZ”

Belediyenizin kooperatifçiliğe yönelik çalışmalarından bahseder misiniz? Dayanışma ekonomisini, tarımsal üretimi ve yerel kalkınmayı güçlendirmek için kooperatiflerle işbirliği yapıyor musunuz?

LÜTFÜ SAVAŞ: Hatay, topraklarının bereketiyle, tarıma ve hayvancılığa elverişli olmasıyla özel bir kent. Kentimizde geniş tarım arazileri ve hayvancılığa uygun alanlar var. İklim özellikleri sebebiyle her mevsim ürün hasadı yapılabiliyor. Göreve geldiğimiz günden bu yana kırsal alanlarda yaşayan vatandaşların kendi kendine yetebilmesi, kazancına kazanç eklemesi için birçok projeyi hayata geçirdik. 250 kadın çiftçiye tohum, fide ve sera desteği verdik, kentimizin parklarında, bahçelerinde ve yeşil alanlarında kullanılacak çiçekleri üretmelerine aracı olduk. Proje kapsamında kadın üreticilerin kooperatifleşmesine ve dayanışmasına vesile olduk. Kadın çiftçiler bu projeye hem kentimizin çiçeklerini üretiyor hem de kurduğumuz seralarda ürünlerini yetiştiriyor. Hatay'da ekilmeyen toprak bırakmamak konusunda kararlıyız. Kentimizde faaliyet gösteren tüm kurum ve kuruluşlarla bir araya geliyor, yerelden kalkınma modelleri geliştirmek ve bu modelleri sürdürülebilir kılmak için çalışmalar yapıyoruz. Üreticilere zeytin, çilek ve katma değeri yüksek ürünlerin fidelerini dağıtıyoruz. Çiftçilere ucuz, kaliteli ve yeni nesil tarımda kullanılan gübre desteğinde bulunuyoruz. Gübre üretimi için bir şirket kurulmasına aracılık ettik, dünyanın tercih ettiği son teknoloji ürünü gübreyi toprağımızla buluşturuyoruz. Verimliliği önemli ölçüde artıran organomineral gübre, geleneksel gübrenin yarı fiyatına satılıyor. Bu gübreyi kullanan çiftçilerden olumlu dönüşler aldık, almaya da devam ediyoruz. Bu da bizi umutlandırıyor. Sözleşmeli Tarım Projesi kapsamında kentimizin kırsal bölgelerinde yaşamını sürdüren, tarım ve hayvancılıkla uğraşan 11.800 aileye destek verdik.



Sürdürülebilir sosyo-ekonomik gelişme, sağlıklı gıdaya erişim, yenilenebilir enerji kaynakları, eğitim ve bilgilendirme çalışmaları vb. toplumsal faydaya odaklanan süreçlerde kooperatifleşmeye destek veriyor musunuz? Kooperatifler aracılığıyla bölgenizde hangi projeleri hayata geçirdiniz?

LÜTFÜ SAVAŞ: Sağlıklı gıdaya erişimin zorlaşması ve yenilenebilir enerji kaynaklarının etkin kullanılamaması, dünyanın en önemli sorunları arasında yer alıyor. Gelecek nesillerin sorun yaşamaması için bu konularda adım atılması gerekiyor. Bu nedenle sürdürülebilir sosyo-ekonomik gelişmenin, sağlıklı gıdaya erişimin, yenilenebilir enerji kaynaklarının öneminin farkındayız, projelerimizi bu farkındalıkla şekillendiriyoruz. Bu kapsamda kentimize özgü buğday tohumunu toprakla buluşturduk. “Karakılıç” ve “Ali Bayır” gibi ata tohumlarını yeniden yeşettik. Vitamin ve protein değeri yüksek, organik, lifli tohumların geleceğe ulaşmasını sağladık. Bunun yanı sıra kooperatifler, tarım ve hayvancılıkla ilgilenen vatandaşlar için aracılık, tarım ekonomisi, sağlıklı ve güvenilir gıda konularında eğitimler düzenliyoruz. Bu eğitimleri, Hatay Mustafa Kemal Üniversitesi'nin alanında uzman öğretim üyeleri veriyor. Eğitimler aracılığıyla kooperatiflerin dünyadaki eğilimleri takip etmesine ve üretimde verimliliğin artırılmasına katkıda bulunuyoruz.

Kooperatiflerin markalaşması, ürünleri sağlıklı koşullarda paketlenmesi, uluslararası pazarda yer alması için çalışmalar yapıyoruz. Kentimize özgü halhali zeytin, salça, kekik gibi ürünlerin sağlıklı koşullarda paketlenerek dünyaya açılmasını ve hak ettiği değeri görmesini önemsiyoruz. Bu ürünlerin üretiminden ihrac aşamasına kadar her aşamasında kooperatiflerin yanında oluyoruz.

Üretici örgütlerine ve üreticilere destek olmak, katma değeri yüksek ürünlere pazar yaratmak, kadınlara ve gençlere istihdam olanakları sunmak amacıyla geliştirilecek kooperatifçilik modelleri nasıl olmalı? Yeni nesil kooperatifçiliği yaygınlaştırmak için neler yapılmalı?

LÜTFÜ SAVAŞ: Yerel yönetimler öncelikle kendi bölgelerini iyi tanımalı ve fizibilite çalışması yapmalı. Bunun yanı sıra bilimsel bilgi ışığında katma değeri yüksek ürünlere, açılacak yeni iş kollarına ve demografik yapıya dair istatistiklere hâkim olunmalı. Kentteki, hatta bölgedeki bilim insanlarıyla, üreticilerle, kooperatiflerle, vatandaşlarla güçlü bağlar kurulmalı. Geleneksel kooperatifçilik anlayışı yerine dünyadaki kooperatif modelleri örnek alınmalı ve bu modeller uyarlanmalı. Çünkü yeni nesil kooperatif yapısı, geleneksel kooperatif yapısını, yatırımcıların şirket değerleriyle birleştiriyor. Yeni nesil kooperatifler, tarımsal ürünlerin katma değerli ürünlere dönüştürülmesi sürecinde etkin rol oynuyor. Bu da üreticilerin üretimden ve pazarlamadan yararlanmasına olanak tanıyor. Doğru adımlar atan yeni nesil bir kooperatif, üreticilerin üretimini katma değeri yüksek ürünlere dönüştürüyor. Bu nedenle yeni nesil kooperatifçilik hakkında üreticileri ve girişimcileri bilinçlendirmek, ürünlerin katma değerini yükseltmek, yeni iş kolları ve istihdam alanları oluşturmak için modeli şekillendirmek önem kazanıyor. Bu noktada belediye başkanlarına görevler düşüyor. Yerel yönetimler gerek eğitim programları düzenlemek gerek girişimcilerle üreticileri aynı platformda buluşturmak için aracı olmalı ve sürece destek vermeli.



Kooperatifçilik

LÜTFÜ SAVAŞ

Hatay Büyükşehir
Belediye Başkanı



Yerel yönetim-kooperatif işbirliğinde bütçe, mevzuat, uygulama açısından sorun yaşanıyor mu? Yerel yönetimlerle kooperatifler arasındaki etkileşimi artıracak uygulamalar nelerdir?

LÜTFÜ SAVAŞ: Kentimizde kurulan ve kurulma aşamasında olan tüm kooperatiflere birçok konuda destek verdik, vermeye de devam ediyoruz. Kooperatiflerle her fırsatta bir araya geliyoruz, kentimizin sosyal, ekonomik ve ticari yönünü güçlendirmek için neler yapabileceğimizi konuşuyor ve bunlara yönelik adımlar atıyoruz. İletişim kurarken, ortak akılla hareket ederken sorun yaşamıyoruz. Ancak mevzuatın daha kapsayıcı olması bu işbirliğini daha da güçlendirecektir.

“KIRSAL KALKINMAYI ÖN PLANDA TUTUYORUZ”

Kooperatifçilik

**KADİR
ALBAYRAK**Tekirdağ Büyükşehir
Belediye Başkanı

Belediyenizin kooperatifçiliğe yönelik çalışmalarından bahsedebilir misiniz? Dayanışma ekonomisini, tarımsal üretimi ve yerel kalkınmayı güçlendirmek için kooperatiflerle işbirliği yapıyor musunuz?

KADİR ALBAYRAK: Kırsal Kalkınmayı Destekleme Projesi kapsamında ilçe belediyeleriyle, ziraat odalarıyla ve kooperatiflerle işbirliği yapıyoruz. Belediyemizin beş temel vizyonundan biri, tarım ve hayvancılıktır. 2014 yılında göreve geldikten sonra Tarımsal Hizmetler Dairesi Başkanlığı'nı kurduk ve birçok projeyi hayata geçirdik. Projelerimizin başarısında çiftçi kooperatifleriyle yaptığımız işbirliğinin payı büyüktür.



Üretici örgütlerine ve üreticilere destek olmak, katma değeri yüksek ürünlere pazar yaratmak, kadınlara ve gençlere istihdam olanakları sunmak amacıyla geliştirilecek kooperatifçilik modelleri nasıl olmalı? Yeni nesil kooperatifçiliği yaygınlaştırmak için neler yapılmalı?

KADİR ALBAYRAK: Üreticilerin desteklenmesi, ekonomik kalkınmaya ivme kazandırılması için kooperatifçiliğin modernist ve vizyoner bir anlayışla ele alınması gerekiyor. Dünyadaki güncel ve başarılı uygulamalar takip edilmeli, kârlı, rekabetçi ve sürdürülebilir projeler hazırlanmalı, bu doğrultuda planlama yapılmalıdır. Kooperatifçilik faaliyetleri, ilgili bakanlıklar, kurum ve kuruluşlar, kalkınma ajansları tarafından desteklenmeli. Yerel yönetimler inisiyatif almalı, kooperatifçiliğin yaygınlaştırılmasına katkıda bulunmalı.

Yerel yönetim-kooperatif işbirliğinde bütçe, mevzuat, uygulama açısından sorun yaşanıyor mu? Yerel yönetimlerle kooperatifler arasındaki etkileşimi artıracak uygulamalar nelerdir?

KADİR ALBAYRAK: 5216 sayılı Büyükşehir Belediyesi Kanunu'yla 5393 sayılı Belediye Kanunu'nun tanıdığı yetkiler, üreticilerin belediyeler tarafından desteklenmesine imkân tanıyor. Yerel yönetimler, bütçeleri ve imkânları dâhilinde üretici kooperatiflerine destek olabiliyor. Millî gelirden belediyelere ayrılan pay artırılırsa, kooperatiflerin desteklenmesi için bütçe kalemleri oluşturulursa yerel yönetim-kooperatif işbirliği gelişecektir. Ayrıca belediye-kooperatif işbirliğiyle hazırlanacak, etkileşimi artıracak projeler için ilgili bakanlıklar tarafından hibe fonları oluşturulabilir.

Sürdürülebilir sosyo-ekonomik gelişme, sağlıklı gıdaya erişim, yenilenebilir enerji kaynakları, eğitim ve bilgilendirme çalışmaları vb. toplumsal faydaya odaklanan süreçlerde kooperatifleşmeye destek veriyor musunuz? Kooperatifler aracılığıyla bölgenizde hangi projeleri hayata geçirdiniz?

KADİR ALBAYRAK: Kırsal kalkınmayı desteklemek, tarımda ve hayvancılıkta verimliliği artırmak, çiftçileri ve besicileri eğitmek, tarımsal altyapıyı güçlendirmek, ekonomik faaliyetleri çeşitlendirmek, güneş enerjisi kullanımını yaygınlaştırmak amacıyla kooperatiflerle işbirliği yapıyoruz. Bu doğrultuda hayata geçirdiğimiz projeler arasında meraları iyileştirmek ve yönetmek, baklagil yem bitkisi ekilecek alanları genişletmek, hayvan içme suyu göletleri oluşturmak, dolusavak-suvat yapımı, koç dağıtımı, güneş enerjisi, zirai makine desteği, süt soğutma tankları, arı keki hazırlama ünitesi dağıtımı, tarımsal sulama, tarla yollarının bakım ve onarımı, çiftçi eğitim programı, arıcılığı geliştirme ve polinasyon, kırsal turizmi, koyuncululuğu, mandacılığı, odun dışındaki orman ürünlerini, bağcılığı ve meyveciliği geliştirme yer alıyor. Tarımda ve hayvancılıkta kârı artırmak amacıyla yöresel ürünleri tanıtıyor, kırsal mahalleleri turizme kazandırıyor, 15 Ekim Dünya Çiftçiler Günü Şenliği başta olmak üzere çeşitli organizasyonlarla üreticilerin, ürünlerini kazanca dönüştürmesine imkân sağlıyoruz.



“ÜRETİCİ KOOPERATİFLERİNE YÖNELİK ÇALIŞMALARIMIZI SÜRDÜRÜYORUZ”

Kooperatifçilik

**KEMAL DENİZ
BOZKURT**

 İstanbul-Esenyurt
Belediye Başkanı

Belediyenizin kooperatifçiliğe yönelik çalışmalarından bahseder misiniz? Dayanışma ekonomisini, tarımsal üretimi ve yerel kalkınmayı güçlendirmek için kooperatiflerle işbirliği yapıyor musunuz?

KEMAL DENİZ BOZKURT: Üretimin olduğu bir ülkede çocuklar ve gençler geleceğe umutla bakar. 2019 yerel seçimlerinde görevi devraldığımız Esenyurt'ta karşılaştığımız vahim tabloyu düzeltmek için çalışmaya devam ediyoruz. Vatandaşların emeğinin hakkını alabilmesi için toplumun her kesimine dokunacak çalışmalar yapıyoruz. Türkiye'nin nüfus açısından en kalabalık ilçesi olan Esenyurt'ta kadınlarla ilgili bir çalışma yapılmamıştı. Üretime katkıda bulunmak ve kadınlara destek olmak amacıyla Güçlü Kadınlar Kooperatifi'ni kurduk. Kadınlar yaklaşık üç yıldır bu kooperatifin çatısı altında üretiyor, ev ekonomisine katkıda bulunuyor. Kooperatifle işbirliği yapıyoruz, kadınlara yönelik çalışmalar (ekonomik, sosyal ve kültürel) yürütüyoruz. İlçemizde tarım arazisi yok, fakat Anadolu'da üreticileri desteklemek için birçok kooperatifle işbirliği yaptık. Zor durumda olan üreticilerin elinde kalan ürünleri satın aldık, ilçemizdeki ihtiyaç sahibi ailelere ücretsiz dağıttık. Bu sayede hem üretici kooperatiflerini destekledik hem de ihtiyaç sahibi ailelerle dayanışmayı büyüttük. Kooperatiflerle işbirliği yapmaya devam edeceğiz.



Sürdürülebilir sosyo-ekonomik gelişme, sağlıklı gıdaya erişim, yenilenebilir enerji kaynakları, eğitim ve bilgilendirme çalışmaları vb. toplumsal faydaya odaklanan süreçlerde kooperatifleşmeye destek veriyor musunuz? Kooperatifler aracılığıyla bölgenizde hangi projeleri hayata geçirdiniz?

KEMAL DENİZ BOZKURT: Güçlü Kadınlar Kooperatifi, ilçemizdeki kadınlara umut oluyor. Kadınlar bu projeye hem yerel yönetimden hem de birbirlerinden güç alıyor. Kooperatif çatısı altında emek veren kadınlar için seminer, panel ve söyleşiler düzenliyoruz.

Belediyemizin Tarımsal Hizmetler Müdürlüğü, üç yılda 70 ayrı kooperatifi ziyaret ederek bilgi alışverişinde bulundu. Üç ayrı üretici kooperatifinden ürün aldık. Anadolu'nun farklı bölgelerinde üretim yapmayı, vatandaşları sağlıklı ve ucuz gıdayla buluşturmayı hedefliyorduk. Üreticiden Tüketicisyne Aracısız Gıda Projesi kapsamında örnek bir çalışmaya imza attık, bu hedefimizi gerçekleştirdik.

Tarımı ve hayvancılığı desteklemek için 2020 yılında çalışmalara başladık, Eskişehir'den sağlıklı pastörize süt getirmeye başladık. Eskişehirli üreticilerden 180 ton sağlıklı süt aldık, Esenyurtlu ihtiyaç sahiplerine dağıttık. Mazot, ilaç, gübre, tohum girdilerinin yüksek olması, pazarlama sürecindeki sıkıntılar çiftçileri zor durumda bıraktı. Üreticiden Tüketicisyne Aracısız Gıda Projesi'yle Niğde'nin Alay beldesindeki üretici kooperatiflerinden 2021 yılında 300 ton patates aldık, dar gelirli vatandaşlara dağıttık. Amasya'nın Merzifon ve Göyüncek ilçelerinden soğan almak için çiftçiler ve kooperatiflerle görüşmeler yaptık, 300 ton soğan aldık, soğanları ilçemizde yaşayan ihtiyaç sahibi vatandaşlara dağıttık.

2021 yılında Tarım Zirvesi'ne katıldık, ilçemizi en iyi şekilde temsil ettik. Tarım, üretim ve kooperatifçilik açısından çok kıymetli olan bu zirveye, işbirliği yaptığımız beş kooperatifin ürünlerini tanıtması için destek olduk.

Üretici örgütlerine ve üreticilere destek olmak, katma değeri yüksek ürünlere pazar yaratmak, kadınlara ve gençlere istihdam olanakları sunmak amacıyla geliştirilecek kooperatifçilik modelleri nasıl olmalı? Yeni nesil kooperatifçiliği yaygınlaştırmak için neler yapılmalı?

KEMAL DENİZ BOZKURT: Kooperatiflerin en önemli sorunlarından biri, yeterli pazar alanının olmaması. İlçemizde kooperatifleri desteklemek amacıyla birçok çalışma planlıyoruz. Üretici kooperatiflerinin ürettiği ürünleri vatandaşlarla ulaştırmak için pazar alanı oluşturduk. Bu çalışmaya İncirtepe Mahallesi'nde başladık. İncirtepe kapalı pazar alanını, kooperatiflerin ürünlerinin satıldığı bir pazara dönüştüreceğiz. Üretici kooperatiflerinin ürünleri bu pazarda satılabilir.

İstihdam imkânlarını artırmak amacıyla Güçlü Kadınlar Kooperatifi'nde çalışan kadınlara halı dokuma kursu veriyoruz. Halı dokumayı öğrenen kadınlara dokuma tezgâhi hediye ediyoruz. Bu sayede kadınlar belediyemizin merkezlerinde çalışabilecek, evlerinde de bu işi yapabilecek. Ayrıca kadınlar, ürettikleri ürünleri satabilecek.

Yeni nesil kooperatifçiliği yaygınlaştırmak için yerel yönetimler eğitim çalışmalarını artırmalı. Kooperatifler sık sık ziyaret edilmeli, belli periyotlarla seminerler düzenlenmeli. Yerel yönetimler, üretici kooperatiflerine personel (mühendis ve mali işler uzmanı) desteği vermeli.



Yerel yönetim-kooperatif işbirliğinde bütçe, mevzuat, uygulama açısından sorun yaşanıyor mu? Yerel yönetimlerle kooperatifler arasındaki etkileşimi artıracak uygulamalar nelerdir?

KEMAL DENİZ BOZKURT: İlçemizdeki kadınlar için kooperatif kurmak ve onları sosyo-ekonomik açıdan desteklemek için belediye meclisine getirdiğimiz madde AK Parti ve MHP meclis üyeleri tarafından reddedildi. Bu teklifi revize ettik. İlk teklifimiz geçerli olsaydı, kadınlar kooperatifi belediyemizle ortak çalışacaktı. Ancak sadece işbirliği protokolü kabul edildi ve onaylandı.

Bu nedenle üreten kadınlara yer tahsisi yapamadık.

Üreticiden Tüketicisyne Aracısız Gıda Projesi'ni hayata geçirdiğimizde belediye meclisinde “Suç işliyorsunuz,” ithamıyla karşılaştık, ama olumsuzluklara rağmen bu projemizi hayata geçirdik.

%80'e ulaşan enflasyon nedeniyle belediye meclisinde %55 ek ödenek talep ettik. Meclis çoğunluğunu elinde bulunduran AK Parti ve MHP meclis üyeleri, ek ödenek talebimizi reddetti. Yerel yönetimlerin kooperatiflere destek olabilmesi için bütçe açısından sorun yaşamaması gerekiyor.

“TARIM KOOPERATİFLERİNE ÖNEM VERİYORUZ”

Belediyenizin kooperatifçiliğe yönelik çalışmalarından bahseder misiniz? Dayanışma ekonomisini, tarımsal üretimi ve yerel kalkınmayı güçlendirmek için kooperatiflerle işbirliği yapıyor musunuz?

ABDULLAH ÖZYİĞİT: İlçemize bağlı dokuz mahallede, yaklaşık 50.000 dekarlık alanda tarımsal faaliyet yürütülüyor. Bu mahallelerdeki üreticilere, üretecekleri ürünlerin katma değerini yükselteceğimize dair söz vermiştik. Benim de ortak olduğum, muhtarları da kapsayan Mersin Yenışehir Tarımsal Kalkınma Kooperatifi'ni kurduk. Kooperatifçiliğin temelini oluşturan dayanışmayı, birlikten güç alınacağı olgusunu hemşerilerimizle paylaştık. Kısa sürede iki ürünü markalaştırdık, tüketicilere ulaştırdık. Kırsal dönüşümün yararlarını, köyden kente göçü engelleyeceğini, çiftçilerin gelir elde edeceği ürünlere özel sektör mantığıyla yaklaşmayacağını biliyoruz. Bu anlayışla çalışmalarımızı sürdürüyoruz.

Sürdürülebilir sosyo-ekonomik gelişme, sağlıklı gıdaya erişim, yenilenebilir enerji kaynakları, eğitim ve bilgilendirme çalışmaları vb. toplumsal faydaya odaklanan süreçlerde kooperatifleşmeye destek veriyor musunuz? Kooperatifler aracılığıyla bölgenizde hangi projeleri hayata geçirdiniz?

ABDULLAH ÖZYİĞİT: Kooperatifler hem ekonomik krize çözüm bulması hem sağlıklı gıdaya erişime olanak tanıması hem de yerinden üretimin ve dayanışmacı yaklaşımların benimsenmesi açısından öne çıkıyor. Bu nedenle kooperatifimize gereken desteği veriyoruz. Kooperatifimiz aracılığıyla hayata geçirdiğimiz ilk proje, markalaştırdığımız ve patentini aldığımız Karahacılı nar ekşisinin üretimi oldu. Toplam 5.000 adet bir litrelik ürün üretildi. Çavak Mahallesi'nde üretim alanı daralan, kaybolmaya yüz tutan yafa cinsi portakalı da markalaştırdık, patentini aldığımız Çavak portakal reçelini ürettik ve tüketicilere ulaştırdık. Bölgemizin ürünlerinden elde edilen ve geleneksel yöntemlerle üretilen şeftali, çilek ve incir reçelleri, kooperatifimizin açacağı satış noktalarında tüketicilere ulaştırılacak. Değirmençay zeytinyağı da bu ay raflarda yerini alacak. Açacağımız kooperatif satış noktalarında ilçemizde ve bölgemizde faaliyet yürüten tarımsal kalkınma kooperatifleriyle girişimci kadın kooperatiflerinin ürettiği ürünlere de yer vereceğiz ve dayanışma stratejimizi hayata geçireceğiz.



Değirmençay Safran Yetiştiriciliği Projesi kapsamında Değirmençay Mahallesi'nde biri kadın biri erkek olmak üzere iki üreticiye iki dekarlık alanda maddi destek sağladık, bölgemizdeki üreticilere alternatif bitki deseni oluşturma sürecinde katkıda bulunmaya çalıştık. Orman Bölge Müdürlüğü ve kooperatifimiz işbirliğiyle Değirmençay Mahallesi'nde orman vasıflı 600 dekarlık arazide Arı Merası Projesi'ni hayata geçireceğiz. Proje sayesinde bölgemizdeki arıcı aileler toplam 500 kovanda farklı bir arı ırkıyla doğal bal üretimi yapacak, ürünlerin satışı kooperatifimizin çatısı altında yapılacak.

Üretici örgütlerine ve üreticilere destek olmak, katma değeri yüksek ürünlere pazar yaratmak, kadınlara ve gençlere istihdam olanakları sunmak amacıyla geliştirilecek kooperatifçilik modelleri nasıl olmalı? Yeni nesil kooperatifçiliği yaygınlaştırmak için neler yapılmalı?

ABDULLAH ÖZYİĞİT: Yenişehir Kooperatifi'yle ortaklaşa yapacağımız çalışmalar ya da kamusal hizmetler aracılığıyla güçlendirilecek ilişkiler karşılıklı öğrenme sürecimizi hızlandıracak. Kooperatifle ortak çalışmalarımız, kamusal hizmetlerin yaygınlaşmasına ve demokratik yönetim anlayışının benimsenmesine katkıda bulunacak. Küresel pazar ekonomisinin etkin olduğu ve rekabetin günden güne arttığı günümüz şartlarında tarım sektörü de gelişiyor ve değişiyor. Tarım kooperatifleri, ekonomik gücü zayıf olan üreticilerin bu rekabetçi sistemde ayakta kalabilmesi, tarımın sürdürülebilirliği için önemli bir misyon üstleniyor. Tarımdaki sorunların çözülmesi amacıyla örgütlenmenin ve kooperatifleşmenin önemine vurgu yapılıyor. Rekabetin hızla arttığı piyasa koşullarında kooperatiflerin başarılı olabilmesi için kooperatif yapılarının bu değişime ayak uydurması zorunlu. Yeni nesil kooperatiflerin en belirgin özelliği, güçlü bir sermaye yapısına sahip olmaları. Bu özellik, geleneksel kooperatiflerin sermaye sorununun yeni nesil kooperatif yapıyla çözülebileceğini gösteriyor. Finansal yapının sağlam olması, kooperatiflerin yatırım yapma potansiyelini artıracaktır. Ülkemizde kooperatiflerin sorunlarının çözümüne katkıda bulunması beklenen bu örgüt yapısının başarılı olabilmesi için tarım politikalarıyla desteklenmesi, gerekli yasal düzenlemelerin yapılması ve denetlenmesi gerekiyor.



Kooperatifçilik

ABDULLAH ÖZYİĞİT

Mersin-Yenişehir
Belediye Başkanı



Yerel yönetim-kooperatif işbirliğinde bütçe, mevzuat, uygulama açısından sorun yaşanıyor mu? Yerel yönetimlerle kooperatifler arasındaki etkileşimi artıracak uygulamalar nelerdir?

ABDULLAH ÖZYİĞİT: Günümüzde yerinden yönetim anlayışı doğrultusunda toplum odaklı, şeffaf ve demokratik yerel yönetimlerle toplumsal sorumluluk, katılımcılık, özerklik ve demokratik yönetim gibi ilkelere sahip olan kooperatifler, birlikte uyumlu çalışabilecek önemli iki kurumsal yapıyı temsil ediyor. Yerel yönetimler ve kooperatifler arasındaki işbirliği, yerel yönetimlerin kooperatifçiliği desteklemeye yönelik politikaları uygulaması, sürdürülebilir bölgesel kalkınmanın sağlanması açısından önem arz ediyor. Her iki tüzel yapı arasında etkileşimi artıracak uygulamaların arasında proje bazında kamu faydası sağlamak ve sosyo-ekonomik kazanımı planlamak yer alıyor. Çünkü demokratik dayanışma, kırsalda dönüşüm, sağlıklı ve doğal gıda için kooperatifleşme çok önemli.

“KOOPERATİFÇİLİĞİ GÜÇLENDİRMEYİ HEDEFLİYORUZ”

Belediyenizin kooperatifçiliğe yönelik çalışmalarından bahseder misiniz? Dayanışma ekonomisini, tarımsal üretimi ve yerel kalkınmayı güçlendirmek için kooperatiflerle işbirliği yapıyor musunuz?

UTKU GÜMRÜKÇÜ: İlçemizin tüm paydaşlarıyla dayanışma içinde hareket ediyoruz, tarımsal üretimi güçlendirecek ve yerel kalkınmayı destekleyecek projeler geliştirmeye özen gösteriyoruz. Kadın ve Aile Hizmetleri Müdürlüğü'yle Tarımsal Hizmetler Müdürlüğü işbirliğiyle hayata geçirdiğimiz çalışmalar doğrultusunda Prof. Dr. Nermin Abadan Unat Kadın Yaşam Merkezi'nde Çiğli'nin emektar kadınlarına yönelik kurslar düzenliyoruz. Kursiyerlerin, ürettikleri ürünleri satması, aile bütçelerine katkıda bulunmaları amacıyla üretici kadın pazarları kuruyoruz. Ayrıca kurulmasına öncülük ettiğimiz Çiğli Flamingo Kadın Kooperatifi üyelerinin de üretici kadın pazarlarında yer almasını sağlıyoruz. Bu hizmetlerin yanı sıra “Dayanışma Yaşatır” sloganıyla pandemi döneminde başlattığımız ve sonraki süreçte de devam ettirdiğimiz “İmece Panosu” uygulamasıyla ekonomik sıkıntı yaşayan vatandaşlara sebze-meyve desteğinde bulunuyoruz. Kurban Bayramı'nda vatandaşların “İmece Panosu”na bıraktığı etleri steril bir şekilde ihtiyaç sahibi ailelere ulaştırıyoruz. Pandemi döneminde tarımsal üretimin sektöre uğramaması için ilçemiz sınırlarında tarımla uğraşan ancak tarlalarını süremeyen çiftçilere traktör desteği verdik. Gelişim ve değişimin esnaftan çiftçilere, işçilerden öğrencilere, kadınlardan gençlere, sivil toplum kuruluşlarından kooperatiflere kadar topyekûn bir kalkınmayla mümkün olacağı bilinciyle çalışmalarımızı sürdürüyoruz.



Sürdürülebilir sosyo-ekonomik gelişme, sağlıklı gıdaya erişim, yenilenebilir enerji kaynakları, eğitim ve bilgilendirme çalışmaları vb. toplumsal faydaya odaklanan süreçlerde kooperatifleşmeye destek veriyor musunuz? Kooperatifler aracılığıyla bölgenizde hangi projeleri hayata geçirdiniz?

UTKU GÜMRÜKÇÜ: Kadın Yaşam Merkezi'nde açtığımız bilgisayarlı muhasebe, çağrı merkezi, takı tasarımı, deri tasarımı, kuyumculuk, rölyef, amigurumi, iğne oyası, dikiş nakış, çocuk gelişimi, hasta ve yaşlı bakımı, cilt bakımı, protez tırnak, kokulu sabun yapımı, dekoratif ev ürünleri, ahşap boyama ve metal işlemeciliği kurslarıyla vatandaşların mesleki yeterliliğe ulaşmasını ve istihdam zincirine dahil edilmesini sağlıyoruz, sosyo-ekonomik gelişimine katkıda bulunuyoruz. Peynir, ekmeğe ve pastacılık atölyelerinde alanında uzman kişiler sağlıklı gıdaya erişim konusunda bilgilendirme yapıyor. Çiğli'nin üretici kadınları için Kaklıç'ta ekmeğe, Foça'da zeytinyağı üretim noktalarına geziler düzenliyoruz. Bu projelerin tanıtılması, organizasyonu, sonraki süreçte katma değere dönüştürülmesi için Çiğli Flamingo Kadın Kooperatifi ve diğer kooperatiflerle birlikte çalışmalarımızı sürdürüyoruz.

Üretici örgütlerine ve üreticilere destek olmak, katma değeri yüksek ürünlere pazar yaratmak, kadınlara ve gençlere istihdam olanakları sunmak amacıyla geliştirilecek kooperatifçilik modelleri nasıl olmalı? Yeni nesil kooperatifçiliği yaygınlaştırmak için neler yapılmalı?

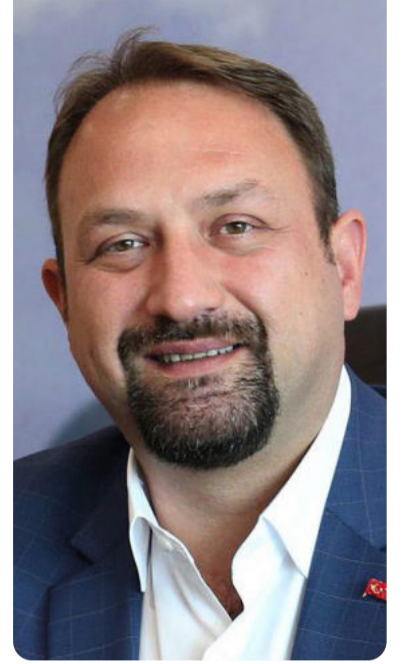
UTKU GÜMRÜKÇÜ: Ülkemizdeki genç ve kadın potansiyelini üretim zincirine entegre etmek için merkezî yönetime olduğu kadar yerel yönetimlere de sorumluluklar düşüyor. Yerel yönetimler, kooperatifçiliği güçlendirmeli ve vatandaşları kooperatiflerin çatısı altında üretime teşvik etmeli. Üretmek isteyen vatandaşlara belli meslek dallarını dayatmak yerine vatandaşların ilgi alanları ve yetenekleri doğrultusunda yeni üretim sahaları oluşturulmalı. Üretim aşamasında araç-gereç yükü üreticilerin üzerine bırakılmamalı. Üretim süreçleri deneyimli ve gelişime açık eğitmenler tarafından yürütülmeli. Kurulacak bu sistemde herkes mutlu olduğu alanda üretimde bulunursa, ortaya çıkacak ürün de kaliteli olur ve katma değer yaratan yaratır. Sistemin işlerliği ve verimliliği sayesinde yaşanacak zihniyet değişimi herhangi bir yasal zorunluluğa gerek kalmaksızın sistemin yaygınlaşması açısından önemli rol oynayacaktır.



Kooperatifçilik

UTKU GÜMRÜKÇÜ

İzmir-Çiğli
Belediye Başkanı



Yerel yönetim-kooperatif işbirliğinde bütçe, mevzuat, uygulama açısından sorun yaşanıyor mu? Yerel yönetimlerle kooperatifler arasındaki etkileşimi artıracak uygulamalar nelerdir?

UTKU GÜMRÜKÇÜ: İlçemizde faaliyet gösteren kooperatiflerle bütçe ve mevzuat açısından herhangi bir problem yaşamıyoruz. “Kendi kendine yeten kentler yaratmak” vizyonu ile yola çıkan bizler, yerel yönetimlerde sürdürülebilir politikalar üretmenin gerekliliğini içselleştirerek, imkânlarımız doğrultusunda kooperatiflere destek olmaya özen gösteriyoruz. Bilgilendirici kurslar, öğretici atölyeler, tecrübe kazandıracak geziler, üretime katkıda bulunacak fiziki imkânlar ve üretilen ürünlerin kazanca dönüştürüleceği pazarlar, yerel yönetimlerle kooperatifler arasındaki bağları daha da kuvvetlendirecektir. Bu işbirliğinin neticesindeki kolektif kazanç da toplumsal faydaya dönüşecektir.

“YENİ NESİL KOOPERATİFÇİLİĞİ YAYGINLAŞTIRIYORUZ”

Belediyenizin kooperatifçiliğe yönelik çalışmalarından bahseder misiniz? Dayanışma ekonomisini, tarımsal üretimi ve yerel kalkınmayı güçlendirmek için kooperatiflerle işbirliği yapıyor musunuz?

ALİ KEMAL DEVECİLER: Gelişime açık, üretim yapan tüm işletmelerin ve vatandaşların kooperatifleşme sürecinde tek çatı altında toplanmasından yanayız. Merkez ve Kırsal Mahalle Kalkınma Kooperatifi'ni kurarak, sağlıklı gıdaya erişim için öncü olduk. Sadece kamu kurumlarıyla değil, sivil toplum kuruluşlarıyla ve kooperatifleşme sürecinde olan her kesimle işbirliği yapıyoruz.



Sürdürülebilir sosyo-ekonomik gelişme, sağlıklı gıdaya erişim, yenilenebilir enerji kaynakları, eğitim ve bilgilendirme çalışmaları vb. toplumsal faydaya odaklanan süreçlerde kooperatifleşmeye destek veriyor musunuz? Kooperatifler aracılığıyla bölgenizde hangi projeleri hayata geçirdiniz?

ALİ KEMAL DEVECİLER: Kooperatifleşme çalışmaları kapsamında muhtarların da içinde yer aldığı Merkez ve Kırsal Mahalle Kalkınma Kooperatifi'ni kurduk. Sağlıklı gıdaya ulaşmanın yolunun üretimden geçtiğine inanıyoruz. Bu nedenle çiftçilerin organik ürünler üretebilmesi için çalışmalar yapmayı planlıyoruz. Kurduğumuz kooperatifin çatısı altında çiftçileri bir araya getirmeyi hedefliyoruz. Merkez ve Kırsal Mahalle Kalkınma Kooperatifi'nin orta ve uzun vadede büyük projelere imza atacağına inanıyoruz, çalışmalarımıza devam ediyoruz.



Üretici örgütlerine ve üreticilere destek olmak, katma değeri yüksek ürünlere pazar yaratmak, kadınlara ve gençlere istihdam olanakları sunmak amacıyla geliştirilecek kooperatifçilik modelleri nasıl olmalı? Yeni nesil kooperatifçiliği yaygınlaştırmak için neler yapılmalı?

ALİ KEMAL DEVECİLER: İlçemizdeki kırsal mahallelerde organik üretim yapan firmalar var. Bu ürünlerin pazarda yer alması, istihdam yaratması ve tüketiciye güven sağlaması için yeni nesil kooperatifçiliği ilçemizde yaygınlaştırmak amacıyla üreticilere yer desteği veriyoruz. Organik ürünlerini satmak için yer bulamayan üreticilerin tüketim çarkında yer alamayacağını biliyoruz.

Yerel yönetim-kooperatif işbirliğinde bütçe, mevzuat, uygulama açısından sorun yaşanıyor mu? Yerel yönetimlerle kooperatifler arasındaki etkileşimi artıracak uygulamalar nelerdir?

ALİ KEMAL DEVECİLER: Kooperatifleşme sürecinin üreticiyi ve tüketiciyi bir araya getirmek olduğunu ve bunun önündeki en büyük engelin de maliyet olduğunu biliyoruz. Yerel yönetimler, maliyetleri düşürmek ve üreticilerin pazara açılmasını sağlamak için kooperatiflere destek verebilir. Bu anlayış doğrultusunda Merkez ve Kırsal Mahalle Kalkınma Kooperatifi'ni kurduk, üreticilerin yanında olduk ve tüketicilerin güvenle alışveriş yapmasını sağladık. Bu projemizi geliştirmeyi, ilçemizde ürün çeşitliliğini artırmayı hedefliyoruz.



Kooperatifçilik

ALİ KEMAL DEVECİLER

Balıkesir-Burhaniye
Belediye Başkanı



“KADIN KOOPERATİFLERİYLE İŞBİRLİĞİ YAPIYORUZ”

Belediyenizin kooperatifçiliğe yönelik çalışmalarından bahseder misiniz? Dayanışma ekonomisini, tarımsal üretimi ve yerel kalkınmayı güçlendirmek için kooperatiflerle işbirliği yapıyor musunuz?

MEHMET ALİ YILMAZ: Dayanışma ekonomisini, tarımsal üretimi ve yerel kalkınmayı güçlendirmek için ilçemizdeki kadın kooperatifleriyle işbirliği yapıyoruz. Pandemi sürecinde kooperatif işbirliğiyle maske diktik, ilçemizdeki okullara dağıttık. İlçemizin tanıtımı için yerel üreticilerin yanı sıra yapan kooperatiflerden de Gazipaşa'ya özgü yöresel ürünler alıyoruz, kooperatiflerle birlikte fuarlara ve festivallere katılıyoruz. Böylelikle kadın emeğinin ilçemizdeki önemini de vurguluyoruz.

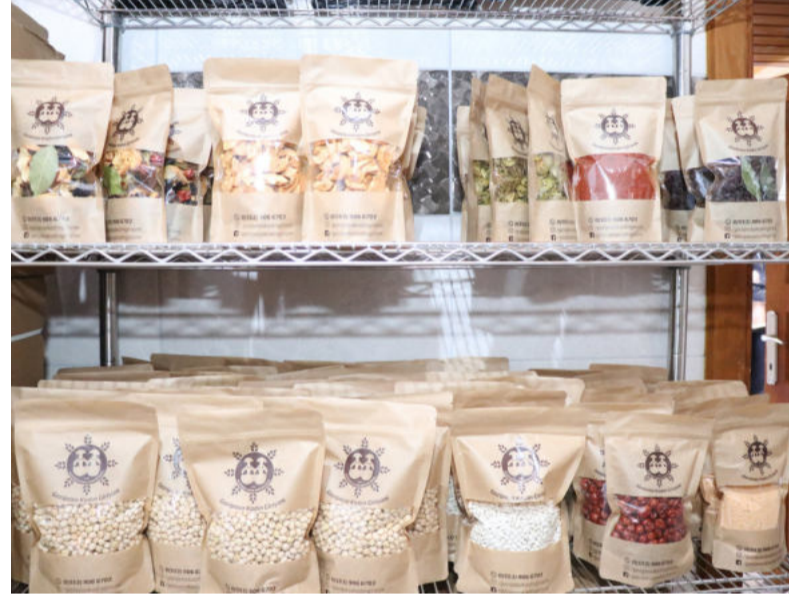
Sürdürülebilir sosyo-ekonomik gelişme, sağlıklı gıdaya erişim, yenilenebilir enerji kaynakları, eğitim ve bilgilendirme çalışmaları vb. toplumsal faydaya odaklanan süreçlerde kooperatifleşmeye destek veriyor musunuz? Kooperatifler aracılığıyla bölgenizde hangi projeleri hayata geçirdiniz?

MEHMET ALİ YILMAZ: Kooperatifleri her konuda desteklemeye çalışıyoruz. Gazipaşa Belediyesi El Sanatları Atölyesi'nde, kooperatiflerdeki kadınlara yönelik dokuma, özgün baskı, ipek kozasından üretim vb. gibi kurslar açıyoruz. Bu kurslar sayesinde kadınlar yeni ürünler üretmeyi öğreniyor. Kooperatif işbirliğiyle Kadın Üreticiler Pazarı Projesi'ni hayata geçirdik. Pazar, belediyemizin alanında iki haftada bir kuruluyor. Gazipaşalı kadınlar, ürettikleri ürünleri bu pazarda satıyor, ev ekonomisine katkıda bulunuyor.



Üretici örgütlerine ve üreticilere destek olmak, katma değeri yüksek ürünlere pazar yaratmak, kadınlara ve gençlere istihdam olanakları sunmak amacıyla geliştirilecek kooperatifçilik modelleri nasıl olmalı? Yeni nesil kooperatifçiliği yaygınlaştırmak için neler yapılmalı?

MEHMET ALİ YILMAZ: Üretici örgütlerine ve üreticilere destek olmak, katma değeri yüksek ürünlere pazar yaratmak, kadınlara ve gençlere istihdam olanakları sunmak amacıyla sosyal kooperatifçiliği ön plana çıkarmamız gerekiyor. Sosyal kooperatifçiliğe, yeni nesil kooperatifçilik de diyebiliriz. Üretilen ürün ne olursa olsun, kamu yararı esas alınmalı, işbirliği yapılmalı. Kooperatiflerin üretim alanlarına yönelik fuar, festival vb. gibi etkinliklere katılım sağlanmalı. İletişimi ve dijital medyayı doğru kullanmak kooperatiflerin ilerlemesi açısından oldukça önemli. Kooperatifçiliğin yaygınlaşması için sosyal medyanın doğru kullanımına yönelik eğitimler alınmalı ve gençler sürece dahil edilmeli.



Kooperatifçilik

MEHMET ALİ YILMAZ

Antalya-Gazipaşa
Belediye Başkanı



Yerel yönetim-kooperatif işbirliğinde bütçe, mevzuat, uygulama açısından sorun yaşanıyor mu? Yerel yönetimlerle kooperatifler arasındaki etkileşimi artıracak uygulamalar nelerdir?

MEHMET ALİ YILMAZ: 5393 sayılı Belediye Kanunu'nda kooperatiflerin lehine yasal düzenleme yapılması gerekiyor. Kanunun bu hâliyle kooperatiflere gerekli desteği sağlamakta güçlük çekiyoruz. Belediyelerin, kooperatifçiliğe mali destekte bulunabilmesi için mevzuatta değişiklik yapılmalı. Yerel yönetimlerle kooperatifler arasındaki etkileşimi artırmak amacıyla işbirliği çalışmaları hazırlanmalı. Yerel yönetimler, özellikle eğitim, iletişim ve ulaşım alanında kooperatifleri desteklemeli.

“DAYANIŞMA EKONOMİSİNİ GELİŞTİRİYORUZ”

Belediyenizin kooperatifçiliğe yönelik çalışmalarından bahseder misiniz? Dayanışma ekonomisini, tarımsal üretimi ve yerel kalkınmayı güçlendirmek için kooperatiflerle işbirliği yapıyor musunuz?

ERCÜMENT ÇERVATOĞLU: 2019 yılından bu yana meci (imece) anlayışıyla üretmeyi ve kooperatifçiliği önemsiyoruz. Tarımsal kooperatifi, kadın kooperatifiyle eğitim kooperatifini örgütlemek için öncü olduk.

Toplumcu belediyeçilik yaklaşımıyla dayanışma ekonomisini temel alan meci anlayışıyla üretilen ürünlerin öncelikle bölgemizde tüketilmesini sağlıyoruz. “Bizden Bize” anlayışıyla, kooperatiflerimizle (Meci Tarımsal Kalkınma Kooperatifi, Meci Emek Evi Kadın Kooperatifi, Zuğa Çağdaş Eğitim Kooperatifi), ilçemizdeki organik üreticiler birliğiyle (Fomü Birlik), Fındıklı Ziraat Odası’yla birlikte ortak çalışmalar yürüterek halkımıza hizmet veriyoruz. Fındıklı’da halkın üretime katılmasını sağlayacak mekanizmalar oluşturmaya ve üretilen ürünleri kooperatifler aracılığıyla tekrar halka sunmaya çalışıyoruz. “Zehirsiz bahçe, zehirsiz gıda” anlayışıyla çıktığımız bu yolda bölgemizin avantajını kullanarak, çay üretimi nedeniyle toprağın kimyasal gübreyle kaybettiği verimi artıracak ve bölgemizde monokültür hâline gelen yapıya karşı geleneksel meyve üreticiliğini destekleyecek faaliyetlerde bulunuyoruz.



Sürdürülebilir sosyo-ekonomik gelişme, sağlıklı gıdaya erişim, yenilenebilir enerji kaynakları, eğitim ve bilgilendirme çalışmalarını vb. toplumsal faydaya odaklanan süreçlerde kooperatifleşmeye destek veriyor musunuz? Kooperatifler aracılığıyla bölgenizde hangi projeleri hayata geçirdiniz?

ERCÜMENT ÇERVATOĞLU: Bölgemiz, iklimi, yeryüzü şekilleri, doğası ve bitki örtüsüyle özel bir coğrafyada yer alıyor. Kendine özgü bir dile sahip olan bu coğrafyada imece, meci olarak yaşanır. Bölgemizde, üreticinin ihtiyaçlarını birlikte ve dayanışma içinde karşılamak önceliğimiz olmuştur.

Doğal/geleneksel tarımı geliştirmek, dayanışma ekonomisine katkıda bulunabilmek amacıyla Meci Tarımsal Kooperatifi’ni örgütleyerek çalışmalara başladık. Aynı zamanda Meci Tarımsal Kalkınma Kooperatifi ve Fındıklı Ziraat Odası işbirliğiyle Meci Tarım Parkı ve Gençlik Tarım Parkı’nda çalışmalar gerçekleştirdik. Belediyemize ait 20 dönümlük arazide geleneksel meyve ve sebze fideleri üretmeye başladık. Yetiştirdiğimiz 100.000 fideyi ve 3 milyon ata tohumunu vatandaşlara ücretsiz dağıttık. İkinci yıl, Meci Tarım Parkı ve Gençlik Tarım Parkı’nı büyüttük, beş dönüm arazi daha ekledik ve yetiştirdiğimiz sebzelerden elde edilen bir milyon geleneksel doğal tohumu vatandaşlarla buluşturduk. Meci Tarım Parkı ve Gençlik Tarım Parkı’nda hedefimiz, üretimi desteklemek, doğal gıdalara erişmek ve üretimi gelire dönüştürecek faaliyetlerde bulunmak. Kooperatif işbirliğiyle üreticilerin ürettiği ürünlerin tüketiciyle aracısız buluşmasını sağlamak için “Halkın Bakkalı” projesini hayata geçirdik. Yereldeki üreticilere katkıda bulunacak dayanışma ekonomisini kooperatifçilik anlayışımızla desteklemek amacıyla hayata geçirdiğimiz bu proje kapsamında ülkemizin birçok bölgesinde örgütlenmiş kooperatiflerle de dayanışma içinde çalışıyoruz. İlçemizde vatandaşların sağlıklı ve nitelikli gıdaya erişmesini sağladık.

Kooperatifimizle birlikte üretime dahil olmayan meyvelere katma değer kazandırdık, meyvelerin yerelde ve ülke pazarında yer bulmasını sağladık. Ürünlerden elde edilen kârı üreticilere paylaşıyoruz, toplumsal ve sosyal faydayı ön planda tutan çalışmalar yapıyoruz.

Fındıklı’da usta öğreticilerden oluşan 10 kadın bir araya geldi, uzun yıllardır bölgemizde üretilen Feretiko ürünlerini geliştirmek, yerelde kadınların yaşamını iyileştirmek ve yerel kalkınmadaki liderliklerini güçlendirmek için Meci Emek Evi adıyla kooperatifleşme sürecine adım attılar. Bu kolektif çalışma kapsamında kooperatif için üretim atölyesi ve satış ofisleri oluşturduk. Feretiko tezgâhlarını ve bu kumaşı dikebilecek makineleri tedarik ediyoruz, geleneksel el sanatlarını yaşatmak, gelecek nesillere aktarmak ve kadınların el emeğini değerlendirmek amacıyla kadın dayanışmasını ilçemizde yaşıyoruz.

Eğitim, belediyelerle kooperatiflerin işbirliği yapabileceği en uygun alanlardan biri. Belediyelerin, eğitim hizmetlerini nitelikli fakat işsiz gençlerin kurduğu kooperatiflerden sağlaması, gençlerin hayata tutunmasını kolaylaştıracaktır. “Toplumun ve insanın geleceğine yapılan en önemli yatırım eğitimidir,” diyerek Zuğa Çağdaş Eğitim Kooperatifi’yle birlikte Çok Dilli Gündüz Çocuk Konukevi ve Çocuk Hakları Merkezi’ni kurduk. Merkezde, yabancı dil, yaratıcı drama, doğa, tarım, müzik atölyeleri düzenliyoruz, köy enstitülerinin temel felsefesini ilke edinerek hizmet veriyoruz.

Üretici örgütlerine ve üreticilere destek olmak, katma değeri yüksek ürünlere pazar yaratmak, kadınlara ve gençlere istihdam olanakları sunmak amacıyla geliştirilecek kooperatifçilik modelleri nasıl olmalı? Yeni nesil kooperatifçiliği yaygınlaştırmak için neler yapılmalı?

ERCÜMENT ÇERVATOĞLU: Önceliğimiz üretim olmalı. Yerelde ürün çeşitliliği sağlanmalı, kooperatifler aracılığıyla ihtiyaç duyulan ürünler halka ulaştırılmalı. Katma değeri olmayan ürünlerin üretimi önemsenmeli, halkın tüketimine sunulmalı. Bu kapsamda özellikle meyveler doğal yöntemlerle kurutulmalı. Tarımsal üretimin doğaya zarar vermeyecek şekilde yapılması oldukça önemli. Bizim gibi küçük ilçelerde ürün çeşitliliği sağlanmalı, kooperatifler, üreticiler ve üretim desteklenmeli. Kooperatiften elde edilen artı değer yılsonunda kooperatifin ortaklarına dağıtılmalı, üretim süreçleri hakkında eğitimler hazırlanmalı. Kooperatifçiliğin üretim kısmı önemsenmeli, üretici örgütlenmesi temel ilke olarak benimsenmeli. Ülkemizde üretime tekrar önem verilmesi için gençler desteklenmeli, üreticilerin ekonomik haklarının korunması amacıyla çalışmalar yürütülmeli.



Kooperatifçilik

ERCÜMENT ÇERVATOĞLU

Rize-Fındıklı
Belediye Başkanı



Yerel yönetim-kooperatif işbirliğinde bütçe, mevzuat, uygulama açısından sorun yaşanıyor mu?

Yerel yönetimlerle kooperatifler arasındaki etkileşimi artıracak uygulamalar nelerdir?

ERCÜMENT ÇERVATOĞLU: Kooperatifler, kuruldukları kentlerdeki veya bölgelerdeki sosyal sermayenin gelişimine uzun dönemde pozitif katkıda bulunur. Bu nedenle belediyelerin, kooperatifler için kullandığı kaynaklar kısa vadede herhangi bir getiri sağlamasa da, uzun vadede kentin, bölgenin toplumsal ve ekonomik gelişimine katkıda bulunacaktır. Son yıllarda gıda üretimi ve tedarikiyle ilgili alternatif bir çözüm arayışı içinde olan kooperatifler ve belediyeler, kırsalda üretici kooperatiflerini güçlendirerek kentlerde tüketici kooperatifi olarak adlandırılan örgütlerle işbirliği içinde karşılıklı güvene dayalı bir deneyimin modelini temsil etmelidir. Yerel yönetim-kooperatif işbirliği sayesinde tarımsal ürün fiyatlarında istikrar sağlanabilir. Bu, mikro ölçekte de olsa, belediye-kooperatif işbirliği sayesinde tarımsal ürünlerin uygun fiyat düzeyinde istikrar kazanabileceğini göstermektedir.

BELEDİYELERDEN HABERLER

HİZMET

Kırşehir Belediyesi'nin "Hoş Geldin Bebek Projesi" devam ediyor.

Kırşehir Belediyesi'nin "Hoş Geldin Bebek Projesi" takdir topluyor. Kırşehir Belediye Başkanı Selahattin Ekicioğlu, söz verdikleri projeleri sırasıyla hayata geçirdiklerini ifade etti, Başkan Ekicioğlu, "Belediye hizmetlerini daha üst düzeye çıkaracak projelerimizin uygulamasında hem sosyal ve kültürel etkileşimde hem de hizmet ve sağlık sektöründe halkımızın huzurunu ve yüzünün güldüğünü görmek en büyük kazancımızdır. Hoş Geldin Bebek Projesi'yle yeni doğan bebeklerin ihtiyacı olan malzemelerin yer aldığı çantayı, bebeklerin ailelerine hediye ediyoruz, en küçük hemşerilerimize ve ailelerine bir hatıra bırakıyoruz," dedi.



Odunpazarı Belediyesi Cüneyt Arkın Halk Merkezi açıldı.

Çağdaş toplumun kurulmasına, sağlık, eğitim, çevre, kadın ve engelli haklarının savunulmasına, sanatın, kültürün ve vatandaşların kişisel gelişimine katkıda bulunmak amacıyla halk merkezlerini hizmete sunan Odunpazarı Belediye Başkanı Kazım Kurt, Cüneyt Arkın Halk Merkezi'ni Çankaya Mahallesi'nde açtı. Açılış töreninde sinema sanatçısı Nuri Alço konuşma yaptı. Alço, "Kazım Başkan'ın Eskişehir için yapamayacağı yok, bu bölgede açtığı, hayata geçirdiği projelerle gönülümüzde taht kurdu. Yeşilçamın usta isminin adını yaşatması çok anlamlı," dedi.



Burhaniye Belediyesi, Pelitköy'de çöken menfezleri yeniledi.

Burhaniye'deki sağanak yağış sonrasında Pelitköy Mahallesi'nde zeytinliklere giden yolda menfezler çöktü. Altyapıyı genişletme kararı alan Burhaniye Belediyesi, 800'lük büz borularla menfezleri yeniledi. Kış aylarıyla birlikte yağışların fazla olacağını öngören ekipler, sorun yaşanmaması için zeytinlik yolunda altyapı çalışması yaptı. Burhaniye Belediyesi Fen İşleri Müdürlüğü'ne bağlı ekipler, yaşanabilecek olumsuzlukların önüne geçti.



Marmaris Belediye Başkanı Mehmet Oktay, halkla bir araya gelmeye devam ediyor.

Ulaşılabilir, hesap verebilir ve halk odaklı belediyeçilik anlayışıyla vatandaşlardan gelen talep ve önerileri göz önünde bulundurarak çalışmalarını sürdüren Marmaris Belediye Başkanı Mehmet Oktay, esnaf ziyaretlerini ve site toplantılarını sürdürüyor. Dükkânları ziyaret eden Başkan Oktay, bölge sakinlerinin de taleplerini dinledi. Pandemi döneminde ara verilen site toplantıları tekrar başladı. "Kapınızı Çalıyor, Ortak Akılda Buluşuyoruz" sloganıyla yapılan ziyaretlerde belediyenin çalışmaları anlatıldı, vatandaşların talepleri alındı. Her hafta esnaf ziyaretleri ve site toplantıları yapan Başkan Oktay, "Birlikte, anlayışla ve ortak akılla Marmaris'i güzelleştirmeyi sürdürüyoruz," dedi.



Bandırma Belediyesi, Engelsiz Yaşam Kampı Projesi'ni hayata geçirdi.

Engelsiz Yaşam Kampı Projesi, toplumsal eşitlik hedefiyle engellerin birlikte aşılması amacıyla başlatıldı. Proje kapsamında özel bireylerin kullanımına uygun 10 adet bungalov ev, sosyal donatı alanları, restoran ve kafeterya alanları oluşturuldu. Projeye, engelli derneklerine üye olan özel bireyler ve aileleri, Bandırma Belediyesi Engelsiz Yaşam Kampı'nda ücretsiz tatil yaptı. Kamp alanında, eğitilmiş personel eşliğinde özel bireylerin gelişimine ve sosyal becerilerine katkı sunacak eğitimler, atölye çalışmaları düzenlenecek.



Çaycuma Belediyesi, Belediye Evleri'ndeki 12 konutu kullanılabilir hâle getiriyor.

Çaycuma Belediyesi, Yeni Mahalle Oktay Olcay Yurtbay Caddesi'nde 20 yıl önce yapımı tamamlanan Belediye Evleri'nin atıl durumdaki 12 bağımsız bölümünü belediye kazandırmak için başlattığı çalışmaları sürdürüyor. Çalışmaları, belediye şirketi ÇAYBEL yürütüyor. Binaların toprak altında kalan bölümleri membranla kaplanıyor, izolasyonu yapılıyor. Kanalizasyon, yağmur suyu toplama başta olmak üzere altyapının tamamıyla yenileneceği çalışma sonrasında 12 konut kullanılabilir hâle getirilecek ve gelir elde edilecek. Çalışmalar, peyzaj düzenlemesinin ardından sona erecek.



Honaz Belediyesi, ilçeyi modernleştirme çalışmalarını sürdürüyor.

Honaz Belediyesi'nin hayata geçireceği projeler Honaz'a modern bir çehre kazandıracak. Karaçay, Akbaş ve Yokuşbaşı Mahalleleri'ndeki sosyal tesislerin yapımı tamamlanacak. Ovacık ve Kaklık Parkı, Kaklık Düğün Salonu hizmete sunulacak. Pınarbaşı Göz mesirelik alanı düzenlenecek. Emirazizli Park Projesi bitirilecek. Karateke Dere Sokak yenilenecek. Dereçiftlik cemevi düzenlenecek. Kocabaş Kaklık'ta doğalgaz çalışmaları tamamlanacak. Honaz Belediyesi, kültürden turizme, imardan tarıma, altyapıdan üstyapıya, sosyal kalkınmadan istihdama kadar her alanda daha modern, daha güzel bir ilçe için Başkan Yüksel Kepenek önderliğinde sık sık bir araya geliyor.



DAYANIŞMA

İzmir Büyükşehir Belediyesi, üniversite öğrencileri için sıcak yemek destek noktalarını altıya çıkardı.

İzmir Büyükşehir Belediye Başkanı Tunç Soyer'in zorlu ekonomik süreçte üniversiteli gençlerin bütçesine destek olmak amacıyla başlattığı sıcak yemek desteği altı noktada sunulacak. Sıcak yemek hizmetine İzmir Demokrasi Üniversitesi ve Bakırçay Üniversitesi'nin kampüsleri de eklendi. Öğrenciler, sosyal Hizmetler Dairesi Başkanlığı tarafından sunulan 5.000 kişilik sıcak yemek hizmetinden 17:00-19:00 saatleri arasında faydalanabiliyor. Dokuz Eylül Üniversitesi Eğitim Fakültesi, İlahiyat Fakültesi, İktisadi ve İdari Bilimler Fakültesi ve Tınaztepe Yerleşkesi girişinde, Kâtip Çelebi Üniversitesi ve Ege Üniversitesi kampüsünün yakınındaki Bornova metro istasyonunda kurulan çorba duraklarında hafta içi sabah 07:30- 09:00 saatleri arasında sıcak çorba hizmeti sunulacak.



Aydın Büyükşehir Belediyesi, sosyal belediyecilik hizmetleri kapsamında dört çeşit yemeği 15 TL'den sunmaya başladı.

Sosyal belediyeciliği hayatın her alanında uygulayan Aydın Büyükşehir Belediyesi, yeni bir uygulamaya daha imza attı. Uygulama kapsamında Aydın'ın en işlek yerindeki restoranda dört çeşit yemek 15 TL'den satılıyor. Vatandaşlar uygulamadan memnun. Aydın Büyükşehir Belediye Başkanı Özlem Çerçioğlu, sosyal belediyeciliği her alanda uygulamaya devam edeceklerini belirtti.



Eskişehir Büyükşehir Belediyesi Osmangazi Gençlik Merkezi, öğrencilere ücretsiz çorba ikram ediyor.

Öğrenciler gelen yoğun talepler üzerine harekete geçen Eskişehir Büyükşehir Belediyesi, yeni gençlik merkezini hizmete sundu. Eskişehir Büyükşehir Belediyesi Osmangazi Gençlik Merkezi, hafta içinde öğrencilere sıcak çorba ikram etmeye başladı. Öğrenciler, hafta içi her gün 08:30-10:00 saatlerinde merkezden ücretsiz çorba alabilecek. Konuyla ilgili bilgi veren yetkililer, "Gençleri merkezimize bekliyoruz," dedi.



EĞİTİM

İstanbul Büyükşehir Belediyesi, dokuz farklı ilçede 11 ders atölyesini hizmete açtı.

Eğitime destek vermeye devam eden İstanbul Büyükşehir Belediyesi, bir ilke imza attı, dokuz farklı ilçede 11 ders atölyesini hizmete sundu. İstanbul Büyükşehir Belediye Başkanı Ekrem İmamoğlu, "Eğitimin her alanına dokunmakla yükümlüyüz. Bu konuda adım atmaya devam edeceğiz. Adaletsizliği, eşitsizliği ortadan kaldırmak için gayret göstereceğiz," dedi. Ortaokul ve lise son sınıf öğrencilerininin LGS ve YKS'ye hazırlanmasına katkıda bulunmak amacıyla hizmete sunulan atölyelerde 2.102 öğrenci yüz yüze, 15.000 öğrenci de çevrimiçi eğitim alacak.



Büyükçekmece Belediyesi, arı yetiştiriciliği eğitimlerini tamamladı.

Büyükçekmece Belediyesi ve Tekirdağ Namık Kemal Üniversitesi işbirliğiyle başlayan arı yetiştiriciliği eğitimleri tamamlandı. Eğitimler yoğun ilgi gördü. Tekirdağ Namık Kemal Üniversitesi Ziraat Fakültesi öğretim üyesi Devrim Oskay'ın eğitmenliğindeki arı yetiştiriciliği eğitiminde teorik ve pratik dersler verildi, sertifika sınavı yapıldı. Eğitimler dokuz hafta sürdü. Eğitimin bitiminde Büyükçekmece Belediye Başkanı Hasan Akgün adına Büyükçekmece Belediyesi Başkan Yardımcısı Muzaffer Cive, Devrim Oskay'a çiçek takdim etti.



Tekirdağ Büyükşehir Belediyesi, Çorlu Trafik Eğitim Parkı'nda uygulamalı eğitimler devam ediyor.

Çorlu Çocuk Trafik Eğitim Parkı'nda hafta içi beş gün uygulamalı eğitim veriliyor. İl Millî Eğitim Müdürlüğü'nün belirlediği okulların öğrencileri trafik konusunda bilgilendiriliyor, akülü araçlarla uygulama da yaptırılıyor. Tekirdağ Büyükşehir Belediye Başkanı Kadir Albayrak, "Ulaşımında ölüm, yaralanma, sakat kalma, maddi kayıplar, bunların psikolojik ve sosyal etkileri, trafik güvenliğinin ne denli önemli olduğunu açık bir şekilde göstermektedir. Trafik kazalarının çok büyük bir bölümü sürücü hatalarından kaynaklanmaktadır. İnaniyoruz ki, burada eğitim alan öğrencilerimiz gelecekte bilinçli sürücüler ve yayalar olacaktır," dedi.



Lüleburgaz Belediyesi Kadın Hakları Birimi, "Meme Kanseri Farkındalık Ayı" etkinlikleri kapsamında semt pazarlarında erken teşhisin önemini anlatmaya başladı.

"Meme Kanseri Farkındalık Ayı" etkinlikleri kapsamında erken teşhisin önemine dikkat çekmek için çalışmalarını sürdüren Lüleburgaz Belediyesi Kadın Hakları Birimi, semt pazarlarında vatandaşları bilgilendirmeye başladı. Her sekiz kadından birinin meme kanserine yakalandığını ifade eden Kadın Hakları Birimi görevlileri, Atatürk Mahallesi semt pazarında vatandaşlara bilgi verdi, erken teşhisin önemini anlatan broşürler dağıttı. Erken teşhisin önemine dikkat çeken etkinlikler devam edecek.



Hatay Büyükşehir Belediyesi, çiftçilere eğitim veriyor.

Hatay'ın tarım ve hayvancılık alanında gelişmesi amacıyla hazırlanan eğitim programıyla Erzincan ve Arsuz ilçesindeki çiftçilere "Tarım Ürünlerinin Pazarlanmasında Yeni Yaklaşımlar" eğitimi verildi. Hatay Mustafa Kemal Üniversitesi Ziraat Fakültesi Tarım Ekonomisi öğretim üyesi Doç. Dr. Oğuz Parlakay, Türkiye'de tarım işletmelerinin pazarlama sorunları, e-ticaret ve satış aşaması konularında sunum yaptı. Çiftçiler de yaşadıkları sorunları anlattı. Üreticiler, fikir alışverişinde bulunarak yetkililerden bilgi aldı. Eğitime katılan çiftçilere katılım belgesi verildi.



Mezitli Belediyesi'nin desteğiyle İçel Soroptimist Kulübü ve Mezitli Soroptimist Kulübü'nün kız çocuklarının eğitimine katkı sağlamak amacıyla oluşturduğu Dostluk Zeytinliği'nde hasat heyecanı yaşandı.

3.300 metrekarelik alanda, 207 ağacın bulunduğu zeytinlikte zeytinler, şarkılar ve türküler eşliğinde toplandı. Yüzlerce kilo zeytinin toplandığı hasatta elde edilen ürünler, Mezitli Solinova Üretici Kadın Kooperatifi aracılığıyla kız çocuklarının eğitimi için kullanılacak. Dostluk Zeytinliği'nin birçok amaca hizmet ettiğine vurgu yapan Mezitli Belediye Başkanı Neşet Tarhan, "Daha yeşil ve temiz bir çevre edinmenin yanında, insanları çok özel bir amaç için bir araya getirerek kardeşlik havasını yaşıyoruz. Aynı zamanda kadınların üretiminin ön plana çıkarılmasını sağlarken, kız çocuklarının da eğitimine destek oluyoruz," dedi.



Kırklareli Belediyesi'nin sanat atölyeleri devam ediyor.

Kırklareli Belediyesi'nin "Mutlu Bir Gelecek Kırklareli'nde Yeşerecek" sloganıyla geçen yıl başlattığı sanat atölyeleri, yeniden başladı. Kültür etkinlikleri kategorisindeki çalışmalarda, yaratıcı drama, çok sesli çocuk korusu, gitar, resim ve keman atölyeleri yer alıyor. Atölyelerde, uzman sanatçılar eşliğinde çocukların yetenekleri keşfediliyor ve geliştiriliyor. Sanat atölyeleri için ek kontenjan başvuruları da tamamlandı.



Antalya Büyükşehir Belediyesi ve Finike Belediyesi işbirliğiyle düzenlenen üniversiteye hazırlık kursunda kayıtlar tamamlandı.

Antalya Büyükşehir Belediyesi ve Finike Belediyesi işbirliğinde, Antalya Büyükşehir Belediyesi Atatürk Sanat Eğitim Merkezi bünyesindeki Finike Kurs Merkezi'nde verilecek üniversite hazırlık kursları için kayıtlar alındı. Üniversiteye hazırlık kurslarından faydalanmak isteyen öğrenciler, Finike Belediye Kurs Merkezi'ne şahsen başvuru yaptı. 10-15 Ekim tarihleri arasında kayıtlar alındı. Öğrencilerin talepleri doğrultusunda kurs eğitim programı oluşturulacak.



Finike
Kurs Merkezi

ÜNİVERSİTEYE HAZIRLIK KURS KAYITLARI BAŞLAMISHTIR

Başvuru Tarihleri:
10 - 15 Ekim

Adres:
Finike Belediye İş Hanı Kat:3 ATASEM
0242 844 35 84

Muhittin BÖCEK
Antalya Büyükşehir Belediye Başkanı

#BizBirlikteGüçlüyüz

KÜLTÜR-SANAT

Gemlik Belediyesi Kitap Fuarı 21 Ekim'de başlıyor.

Gemlik Belediyesi tarafından bu yıl üçüncü kez organize edilen Kitap Fuarı, "Gemlik Kitap Limanı" adıyla, "Sözcüklerin Rotası" sloganıyla 21 Ekim'de kapılarını açıyor. Zeytin Dalı Meydanı'nda gerçekleşecek etkinliklerde birçok ünlü yazar okurlarıyla buluşacak. Etkinliklerin bu yılki onur konuğu, sinemacı, oyuncu, yazar Ercan Kesal olacak. 30 Ekim'e kadar sürecek fuarda, kitapseverler yazarlarla buluşacak, müzik dinletileri yapılacak, kadınlar ve çocuklar için atölyeler düzenlenecek.



GEMLİK KİTAP LIMANI

"Sözcüklerin rotası"

21-30 Ekim
Zeytin Dalı Meydanı
11:00 / 21:00

@gemlikkitaplimani

Mehmet Uğur SERTASLAN
Gemlik Belediye Başkanı

Yenişehir Belediyesi, "Sahnede Yönetmen Kısa Film Yarışması" düzenliyor.

Geçtiğimiz aylarda Yenişehir Ses Yarışması düzenleyen Yenişehir Belediyesi, bu kez Yenişehir'i en iyi anlatan kısa filmi ödüllendirecek. Haziran ayında düzenlediği "Sahnede Yönetmen" semineriyle film ve televizyon programı yönetimi, filmlerin yapım süreci, canlı yayın, kamera önüne ve kamera arkasına dair katılımcılara bilgi veren Yenişehir Belediyesi, Sahnede Yönetmen Kısa Film Yarışması'yla Yenişehir'i film sahnesine taşıyacak. Adaylar, Yenişehir, Pazar Ötesi Kadın Üretici Pazarı üreticileri, Çukurova Basketbol Kulübü, Yenişehir Belediyesi ve etkinlikleri gibi farklı alanlarda kısa film çekebilecek. Yarışmaya son başvuru tarihi 7 Kasım.



ÖDÜLLÜ

SAHNEDE YONETMEN
Kısa Film Yarışması

REKLAM-KLİP YONETMEN: METİN AROLAT
OYUNCU-SUNUCU: DOĞA BEKERİZ
YAPIMCI-YONETMEN: ÖZLEM KAYHAN

07 KASIM SON TESLİM TARİHİ

sahnedeyonetmen@yenisehir.bel.tr

SİZİN GÖZÜNÜZDEN

-YENİŞEHİR BELEDİYESİ PAZAR ÖTESİ KADIN ÜRETİCİ PAZARI ÜRETİCİLERİ
-YENİŞEHİR BELEDİYESİ PAZAR ÖTESİ KADIN ÜRETİCİ PAZARI ÜRETİCİLERİ
-ÇUKUROVA BASKETBOL KULÜBÜ(ÇBK) MERSİN YENİŞEHİR BELEDİYESİ
-YENİŞEHİR BELEDİYESİNİN ETKİNLİKLERİ

ÇEMALERİNİZ İSTEDİĞİNİZ CİHAZLA YARABİLİRSİNİZ
-FİLM KALİTESİ HD VE YATAY ÇEKİM
-FİLM SÜRESİ MAZKULUM 4 DAKİKA

ABDULLAH ÖZYGİT
MERSİN YENİŞEHİR BELEDİYE BAŞKANI

Adana Büyükşehir Belediyesi'nin düzenlediği Adana Lezzet Festivali'ni yaklaşık 650.000 kişi ziyaret etti.

6. Uluslararası Adana Lezzet Festivali, yüz binlerce konuğu ağırladı. Eşsiz Adana lezzetlerinin tanıtımına katkıda bulunan festival, Adana Valiliği'nin öncülüğünde, Adana Büyükşehir Belediyesi, ilçe belediyeleri, odalar ve sivil toplum kuruluşlarının desteğiyle gerçekleştirildi. Yoğun ilgi gören festival kapsamında toplantılar, konferanslar, gösteriler ve şovlar yapıldı. Adana Büyükşehir Belediye Başkanı Zeydan Karalar, "Adana'ya gelin ciğerimizi yiyeğin," mesajına vurgu yaptı.



Ayvalık Belediyesi, Zeytin Müzesi'ni yeniliyor.

Uzun süredir kapalı olan Zeytin Müzesi'nin yeniden hizmete sunulması için başlatılan çalışmalarda sonuna gelindi. Ayvalık Belediye Başkanı Mesut Ergin, müzedeki tadilat çalışmalarını inceledi. Başkan Ergin, her yıl Balıkesir Büyükşehir Belediyesi, Ayvalık Belediyesi, Ayvalık Ticaret Odası ve Ayvalık Ziraat Odası tarafından organize edilen Ayvalık Zeytin Hasat Festivali'ne az bir zaman kaldığını hatırlatarak, "Hasat festivali için hazırlıklarımız sürüyor. Bu kapsamda Zeytin Müzesi'ni restore ettik. Çalışmalarımızı bir an önce tamamlayacağız. Müzenin, festivale de renk katacağına inanıyoruz," dedi.



Samandağ Belediyesi, kültür-sanat etkinliklerine devam ediyor.

Samandağ'da "Yedi Telde Yedi Ozan" konseri düzenlendi. Samandağ'ın halk ozanları, Samandağ Belediyesi'nin sponsorluğunda vatandaşlara müzik şöleni sundu. Samandağ Belediyesi'nden yapılan açıklamada, "Belediyemiz sponsorluğunda ilçemizin çok kıymetli halk ozanları birbirinden güzel eserleriyle Samandağlı vatandaşlara muhteşem bir müzik şöleni sundu. Bizlere harika bir gece yaşatan kıymetli ozanlarımıza teşekkür ediyor, etkinliğimize katılan değerli vatandaşlarımıza şükranlarımızı sunuyoruz," ifadelerine yer verildi.



ETKİNLİK

Kadıköy Belediyesi, Yaşanabilir Şehirler Sempozyumu'na ev sahipliği yaptı.

Danimarka İstanbul Başkonsolosluğu, Hollanda İstanbul Başkonsolosluğu, Kadıköy Belediyesi ve Marmara Belediyeler Birliği ortaklığında Alan Kadıköy'de düzenlenen Yaşanabilir Şehirler Sempozyumu'nda yerel yönetim temsilcileriyle şehirlere yeşil finansman sağlayan fonların temsilcileri bir araya geldi, uzmanlar da yeşil ekonomiyi anlattı. Yeşil finansmanla fonlanan örnek projeler incelendi. İstanbul Büyükşehir Belediye Başkanı Ekrem İmamoğlu, Kadıköy Belediye Başkanı Şerdil Dara Odabaşı ve WRI Türkiye Sürdürülebilir Şehirler Ülke Direktörü Dr. Güneş Cansız, açılış konuşması yaptı. Sempozyumda, "Nordic Talks", "İstanbul Parklet Projesi", "Sıfır Karbon Binalar Ulusal ve Yerel Eylem Planı", "Döngüsel Ekonomi", "Döngüsel Şehirler", "Yeşil Finansman" başlıklı oturumlar yapıldı.



10 EKİM PAZARTESİ 09:00 - 17:15

AÇILIŞ KONUŞMALARINI

Ekrem İmamoğlu
İstanbul Büyükşehir Belediye Başkanı



Av. Şerdil Dara Odabaşı
Kadıköy Belediye Başkanı



Dr. Güneş Cansız
Ülke Direktörü,
WRI Türkiye
Sürdürülebilir Şehirler





Gazimir Belediyesi Çocuk ve Gençlik Meclisi üyeleri, Gazimir Belediye Başkanı Halil Arda önderliğinde Anıtkabir'i ziyaret etti.

Görevlerine yeni seçilen Gazimir Belediyesi Çocuk ve Gençlik Meclisi'nin başkanları ve üyeleri, Anıtkabir'i ziyaret etti. Meclis üyeleri, Ulu Önder Mustafa Kemal Atatürk'ün yolundan ayrılmama sözü verdi. Başkan Halil Arda ve meclis üyeleri, Atatürk ve Kurtuluş Savaşı Müzesi'ni, 1. ve 2. meclisleri, Anadolu Medeniyetleri Müzesi'ni ve Ankara Kalesi'ni ziyaret ederek bilgi aldı. Heyet, ziyaretlerin ardından İzmir'e döndü.



Atakum Belediyesi'nin katılımcı bütçe buluşmalarının sekizinci adresi Alanlı Mahallesi oldu.

Atakum Belediyesi ve Atakum Kent Konseyi tarafından hayata geçirilen, dünyada 3.000, Türkiye'de beş belediyede uygulanan katılımcı bütçe buluşmalarının sekizincisi Alanlı Mahallesinde düzenlendi. Mahalle sakinlerinin ilgi gösterdiği buluşmada soğuk havadan korunmak için ateş yakıldı. Atakum Belediye Başkanı Cemil Deveci, vatandaşların talep ve önerilerini dinleyerek not aldı. Başkan Deveci, geri dönüşüm konusunda Atakum'un duyarlı olduğunu belirtti, "Bu konuda hem eğitim vereceğiz hem de ayrıştırmasını yapacağız," dedi.



Muğla Büyükşehir Belediyesi'nin düzenlediği Gençlik Kampı'nda Sosyal Gençlik Masası gönüllüleri bir araya geldi.

Muğla Büyükşehir Belediyesi'nin 2017 yılında gönüllülük esasıyla kurduğu Sosyal Gençlik Masası'nın (SOGEM) gönüllü öğrencileri, Gençlik Kampı'nda bir araya geldi. 8-9 Ekim tarihlerinde Marmaris Çubucak Tabiat Parkı'nda düzenlenen Gençlik Kampı'na SOGEM gönüllüsü gençlerle Muğla Sıtkı Koçman Üniversitesi'ne bu yıl kayıt yaptıran 46 öğrenci katıldı. Katılımcılara, Muğla Büyükşehir Belediyesi'nin hizmetleri ve Sosyal Gençlik Masası'nın faaliyetleri hakkında bilgi verildi. Kampta birçok etkinlik düzenlendi.



Çiğli Belediyesi, Türk edebiyatının duayen isimlerinden yazar Fakir Baykurt'u 23. ölüm yıldönümünde andı.

Çiğli Belediyesi Kültür ve Sosyal İşler Müdürlüğü'nün organize ettiği anma etkinliği, Çiğli Belediyesi Fakir Baykurt Salonu'nda yapıldı. Yönlendiriciliğini Hidayet Karakuş'un yaptığı etkinliğe yazar İnci Aral, Mustafa Gazalci ve Bahri Karaduman konuşmacı olarak katıldı. Anma gecesi, Yeni Kuşak Köy Enstitüleri Derneği Mandolin Orkestrası'nın konseriyle sona erdi. Çiğli Belediye Başkanı Utku Gümrükçü, "Edebiyatımızın bu günlere gelmesinde emeği olan edebiyatçılarımızı ve eserlerini yeni nesillerle buluşturmak, yazmak isteyenlerin bu değerlerimizden esinlenmesini sağlamak için çalışıyoruz," dedi.



11 EKİM 1999
UNUTMAYACAĞIZ

FAKİR BAYKURT'U ANIYORUZ

Çiğli Belediyesi
Fakir Baykurt Roman Ödülü
Edebiyatımızın Dünü Bugünü

YÖNLENDİRİCİ
Hidayet KARAKUŞ

• İnci ARAL
• Mustafa GAZALCI
• Bahri KARADUMAN

Yeni Kuşak Köy Enstitüleri Derneği
Mandolin Orkestrası Konseri

11 EKİM SALI : SAAT: 18.00
: FAKİR BAYKURT
: SALONU
: ÇİĞLİ BELEDİYESİ
: 2. KAT





Seyhan Belediyesi, 11 Ekim Dünya Kız Çocukları Günü'nde etkinlikler düzenledi.

Kadın ve Aile Hizmetleri Müdürlüğü'nün diğer müdürlüklerin işbirliğiyle organize ettiği etkinliklerin ilki Yeşilyurt Bilgi Evi'nde gerçekleştirildi. "Kız ve Erkek Rollerini" konulu münazara çalışmasında oluşturulan gruplar, kız ve erkek rolleri konusunda karşı görüşleri savunarak, toplumda cinsiyetlere biçilen rollerin neden olduğu eşitsizliği ortaya koymaya çalıştı. Gazeteci Sema Erdoğan'ın moderatörlüğünü yaptığı ikinci etkinlikte, "Adana'da Mesleğindeki İlk Kadınlarımız" konulu söyleşide erkek egemen meslekleri ilk kez yapan kadınlar anlatıldı. Etkinlikler kapsamında Bilgi Evleri arasında düzenlenen öykü ve şiir yarışmalarında dereceye giren eserlere ödülleri verildi.



Tepebaşı Belediye Başkanı Ahmet Ataç, Think4Tech kuruluşuyla bir araya geldi.

Tepebaşı Belediye Başkanı Ahmet Ataç, sivil toplum kuruluşu temsilcileriyle temaslarını sürdürüyor. Başkan Ataç, Cumhurbaşkanlığı Dijital Dönüşüm Ofisi temsilcisi, Sanayi Teknoloji Bakanlığı temsilcisi, IBM, Microsoft, Apple Türkiye müdürleri, Bilim Ağacı Vakfı, Savronik ve Banko Hukuk Bürosu temsilcilerinin yer aldığı Think4Tech kurulunu makamında ağırladı. IBM Kamu İlişkileri Direktörü İhsan Müderrisoğlu, amaçlarının güncel teknolojileri anlatmak, yeni teknolojileri hazırlamak ve regülasyonların hazırlanmasını desteklemek olduğunu belirtti, çalışmalarını hakkında Başkan Ataç'a bilgi verdi. Think4Tech kurulu, başarılı çalışmalarından dolayı Başkan Ataç'ı tebrik etti.



SOKAK HAYVANLARINA DESTEK

Bayraklı Belediyesi, sokak hayvanlarına desteğini sürdürüyor.

Bayraklı Belediyesi Veteriner İşleri Müdürlüğü, erken yaşta hayvan sevgisi bilincinin aşılmasını, sokak hayvanlarının korunması ve beslenmesi konularında okullarda çalışma başlattı. 10 ilkokulda seminer düzenlendi. Çocuklara, sokak hayvanlarının temel ihtiyaçlarının karşılanmasında neler yapmaları gerektiği anlatıldı. Yürütülen çalışma kapsamında 3.000 adet kedi maması dağıtıldı. Başkan Serdar Sandal, "Bayraklı'da sokak hayvanları sahipsiz değil. Çocuklara da onların yaşamını kolaylaştırmanın yollarını anlattık. Can dostlarımıza hepimiz sahip çıkalım," dedi.



ÇEVRE

Karşıyaka Belediyesi, Zehirsiz Kentler İyi Niyet Belgesi'ni imzaladı.

Karşıyaka Belediyesi, Buğday Ekolojik Yaşamı Destekleme Derneği ve Zehirsiz Sofralar Platformu işbirliğiyle yürütülen "Zehirsiz Kentlere Doğru" projesi kapsamında Zehirsiz Kentler İyi Niyet Belgesi'ni imzaladı. "Zehirsiz Kentlere Doğru" projesi, pestisitlerin/biyosidal ürünlerin zararları konusunda farkındalık yaratmayı, alternatif uygulamaların kullanımını teşvik etmeyi amaçlıyor. Proje, Karşıyaka'da sağlıklı ve kaliteli kent hayatı oluşturmaya da katkıda bulunacak. Karşıyaka Belediye Başkanı Cemil Tugay, "Zararlı mücadele için üniversite işbirliğiyle oluşturduğumuz birimlerimiz, çevre ve insan dostu bir ilaçlama çalışması yapıyor. İnsanla ve tarımsal ürünlerle temas eden alanları kesinlikle ilaçlamıyoruz. Dijital ortamda hazırladığımız üreme noktaları haritasıyla düzenli olarak kontrol sağlıyoruz," dedi.



Mersin Büyükşehir Belediyesi, Tıbbi Atık Sterilizasyon Tesisi'nde her gün ortalama 9 ton tıbbi atık bertaraf ediliyor.

Mersin Büyükşehir Belediyesi Çevre Koruma ve Kontrol Dairesi koordinesinde tıbbi atıklar düzenli olarak toplanıyor. Nisan 2019'dan bu yana 10 milyon 128 bin 77 kilogram tıbbi atık bertaraf edildi. Teknoloji ekipmanlarla işleme tabi tutulan atıklar, 135-145 santigrat derecede 3 bar basınçla sterilize ediliyor. Mersin Büyükşehir Belediyesi, bu işlemle tıbbi atıkların çöp olmasının ve doğaya zarar vermesinin önüne geçiyor. Ayrıca tıbbi atıklardan dolayı oluşabilecek riskler de en aza indirilerek hem çevre hem de toplum sağlığı korunuyor.



Antalya Büyükşehir Belediyesi, "Çevre Dostu Çiftçi Kart" uygulamasını başlattı.

Antalya Büyükşehir Belediyesi, tarımsal üretimin en yoğun olduğu ilçelerin başında gelen Kumluca'da çevre ve insan sağlığı açısından sorun teşkil eden zirai ambalaj atıklarının toplanması ve kontrolü için "Çevre Dostu Çiftçi Kart" uygulamasını başlattı. Dört noktaya toplama otomati yerleştirildi. Bu sayede zirai ambalaj atıkları geri dönüşüme kazandırılacak, çiftçiler de topladıkları puanlarla çeşitli ödüller kazanacak. Projeye zirai ambalaj atıkları toplanacak ve kontrol edilecek. Kumlucalı üreticiler, projeden memnun kaldıklarını dile getirdi.



Beşiktaş Belediyesi, Ayazma Parkı'na yeni ağaçlar dikti.

Beşiktaş'ta Ayazma Parkı'ndaki üç ağaç, halk sağlığını olumsuz etkileyeceği için alandan uzaklaştırıldı. Beşiktaş Belediyesi, ağaçların boğaz manzarasını kapattığı iddiasıyla kesildiği yönünde çıkan haberlere ilişkin açıklama yaptı. Ekim ayında ağaç dikimi yapılacağı belirtildi. Sürdürülebilir çevre politikalarına önem verdiklerini belirten Beşiktaş Belediye Başkanı Rıza Akpolat, "Ekiplerimizle birlikte 44 parkta ve yeşil alanda 75.023 metrekairelik revizyon çalışması yaparken, 18 yeşil alanda 17.457 metrekairelik pasif alanı komşularımızın hizmetine sunduk," dedi.

**DİĞER****Ankara Büyükşehir Belediyesi**, Tarihi Kentler Birliği'nin Tarihi ve Kültürel Mirası Koruma Proje ve Uygulamalarını Özendirme Yarışması'nda ödüle layık görüldü.

Ankara Büyükşehir Belediyesi, Kültür ve Tabiat Varlıkları Dairesi'nin yürüttüğü Ankara Roma Tiyatrosu restorasyonu ve arkeopark çevre düzenleme uygulamalarıyla Tarihi Kentler Birliği'nin Metin Sözen Koruma Büyük Ödülü'ne değer görüldü. 2021 yılının Kasım ayında başlayan projelerin 2022 yılının sonuna doğru tamamlanması hedefleniyor. Metin Sözen Koruma Büyük Ödülü'nü, Ankara Büyükşehir Belediyesi Büyükşehir Belediyesi Kültür ve Tabiat Varlıkları Daire Başkanı Bekir Ödemiş aldı. Ödemiş'e ödülü, Kahramanmaraş Büyükşehir Belediye Başkanı ve Tarihi Kentler Birliği dönem başkanı Hayrettin Güngör verdi.

**Balçova Belediyesi**, toplumsal cinsiyet eşitliği için önemli bir adım daha attı.

Balçova Belediyesi, Avrupa Belediyeler ve Bölgeler Konseyi (CEMR) tarafından hazırlanan Avrupa Yerel Yaşamda Kadın-Erkek Eşitliği Şartı'nı imzalama kararı aldı. Bu kararla Balçova Belediyesi, yerel ölçekteki faaliyetleriyle toplumsal cinsiyet eşitliğini sağlama taahhüdünde bulunan belediyeler arasına girdi. Balçova'daki tüm faaliyetlerde kadın-erkek eşitliği ilkesi göz önünde bulundurulacak. Sözleşme kapsamında kamusal alanların eril mekânlar olmaktan çıkarılması, eşitlik ilkesi doğrultusunda düzenlenmesi, kadınların eğitim, sağlık, siyasi temsil gibi temel insan haklarından eşit şekilde yararlanması amaçlanıyor.

**SPOR****Edremit Belediyesi**, 29 Ekim Cumhuriyet Kupası Futbol Turnuvası düzenledi.

Edremit Belediyesi'nin kurum içinde düzenlediği Cumhuriyet Kupası Futbol Turnuvası, başkan vekili, komite üyeleri, başkan yardımcısı ve meclis üyeleri katılımıyla başladı. Kıvanç Dağ Spor Tesisleri'ndeki karşılaşmalarda 15 takım 4 grupta mücadele edecek. Turnuva 27 Ekim'de sona erecek. Başkan Selman Hasan Arslan, "Çalışma arkadaşlarımızın ekip ruhunu sahaya yansıttığı güzel bir turnuva gerçekleştiriyoruz. 29 Ekim Cumhuriyet Kupası Futbol Turnuvası'nın personelimizin kaynaşması ve motive olması açısından faydalı olacağına inanıyoruz," dedi.

**ULAŞIM****Safranbolu Belediyesi**, asfalt çalışmalarına devam ediyor.

Safranbolu Belediyesi ekipleri, Emek Mahallesi'nde asfalt çalışmalarına başladı. Safranbolu Belediye Başkanı Elif Köse, asfalt sezonu tamamlanmadan 20.000 ton hedefini yakalamak istediklerini söyledi. Emek Mahallesi'nde sökme ve kazıma çalışmasının başladığını ifade eden Başkan Köse, "Vatandaşlarımızın kış aylarında sorun yaşamasını istemiyoruz. Bu nedenle arkadaşlarımız gece-gündüz demeden çalışıyor. Sezon sonunda ilçemizde asfaltla ilgili bir sorun kalmayacak," dedi.

**Dazkırı Belediyesi**, Organize Sanayi Bölgesi'nde arsa tahsisine devam ediyor.

Dazkırı Belediye Başkanı İsmail Taylan, ilçede iş imkânlarını artırmak ve üretime katkıda sağlamak amacıyla uzun zamandır faaliyete geçirmeye çalışılan Organize Sanayi Bölgesi'nde arsa tahsis çalışmalarını sürdürüyor. Kaymakam Zeliha Uz'un katılımıyla çalışmalar hızla devam ediyor. Ata Tekstil Sanayi ve Ticaret Anonim Şirketi, Modalita Kumaşçılık Sanayi Ticaret Limited Şirketi ve DMG Tekstil olmak üzere üç yeni yatırımcıya arsa tahsisi yapıldı. Başkan İsmail Taylan, "OSB tahsislerimiz hızla devam ediyor, ilçemize ve ülkemize hayırlı olsun," dedi.



Çorlu Belediye Başkanı Ahmet Sarıkurt, Uluslararası Afrika Yatırımcıları Derneği'nin yöneticilerini ağırladı.

Uluslararası Afrika Yatırımcıları Derneği'nin (AIC) yöneticileri çeşitli temaslarda bulunmak üzere Çorlu'ya geldi. Çorlu Belediye Başkanı Ahmet Sarıkurt, "Afrika Yatırımcıları Derneği öncülüğünde modern tarım teknikleriyle üretimi gözlemlemek ve Türk yatırımcılarla buluşmak üzere Çorlu'ya gelen Nijer heyetini belediyemizde üretim tesislerimizde ve tarım teknolojisi alanında ihracat yapan firmalarımızda misafir ettik. Belediye başkanlarından, kadın kooperatiflerinden, kadın birliklerinin temsilcilerinden ve iş insanlarından oluşan heyet, ilçemizde sanayi ve tarım alanında faaliyet gösteren üretim tesislerini ziyaret etti, burada üretilen aletleri ve üretim aşamalarını inceleme fırsatı buldu. Heyet, belediyemizin üretim tesislerinde üretilen ürünler ve çalışmalarımız hakkında bilgi aldı," dedi.



Devrek Belediyesi Zabıta Müdürlüğü ekipleri, ilçede faaliyet gösteren çay ocaklarını ve kiraathaneleri denetledi.

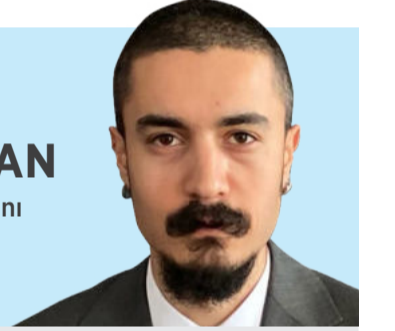
Zabıta ekipleri, çay ocaklarında, kahvehane ve kiraathanelerde denetim yaptı. Ekipler, ruhsatların ve yasal evrakların uygunluğunu, halk sağlığı için kurallara uyulup uyulmadığını kontrol etti. İşyerlerinin temiz ve hijyenik olup olmadığı da kontrol edildi. Yasalara uymayanlar uyarıldı. Burada üretilen aletleri ve üretim aşamalarını inceleme fırsatı buldu. Heyet, belediyemizin üretim tesislerinde üretilen ürünler ve çalışmalarımız hakkında bilgi aldı," dedi.

Saruhanlı Belediyesi'yle İş Bankası arasında maaş ve promosyon protokolü imzalandı.

Saruhanlı Belediyesi'nde görev yapan memur, sözleşmeli memur ve kadrolu işçi olmak üzere toplam 87 personelin maaşlarının üç yıl süreyle yatırılacağı banka ve personele ödenecek promosyon miktarının belirlenmesi amacıyla düzenlenen ihaleyi 19.050 TL'yle en yüksek teklifi veren İş Bankası kazandı. Saruhanlı Belediyesi, ihaleyi kazanan Türkiye İş Bankası Saruhanlı Şubesi'yle protokol imzaladı. İş Bankası, ihale sözleşmesine göre 2022-2025 yıllarını içeren yeni maaş anlaşması kapsamında belediye personeline ödenecek ilk maaşın ertesi gününde tek seferde 19.050 TL promosyon ödemesi yapacak.



HÜSEYİN TARIK ERCAN
SODEMSEN Toplu İş Sözleşmesi Uzmanı



2022 YILINDA UYGULANACAK ASGARİ ÜCRET DESTEĞİYLE İLGİLİ USUL VE ESASLAR-2

GENEL HUSUSLAR

Asgari ücret desteğinin usul ve esasları geçmiş yıllarda olduğu gibi, 01.01.2022 tarihinden önce tescil edilen işyerleri için farklı, 2022 yılında tescil edilen (01.01.2022 tarihinden önce tescil edilmesine karşılık 2021 yılında hiç bildirim yapılmayan işyerleri de 2022 yılında tescil edilen işyerleri gibi değerlendirilecektir) işyerleri için farklıdır.

B. 2022 YILINDA TESCİL EDİLEN İŞYERLERİ

B.1. KAPSAMA GİREN SİGORTALILAR

5018 sayılı kanunun 1 sayılı cetvelinde yer alan "genel bütçeye dahil kuruluşlar" dışındaki tüm işverenler, uzun vadeli sigorta kollarına (malullük, yaşlılık ve ölüm sigortası) tabi olan sigortalılar için verilen aylık prim ve hizmet belgelerinden/muhtasar ve prim hizmet beyannamelerinden dolayı anılan madde hükümlerinden yararlanacaktır. Dolayısıyla uzun vadeli sigorta kollarına tabi tutulmayan sigortalılar bakımından söz konusu uygulamadan yararlanılması mümkün değildir.

B.2. DESTEKTEN YARARLANILACAK PRİM ÖDEME GÜN SAYISININ HESAPLANMASI

1) 2022 yılının esas alınacak ilgili ayında, yasal süresinde veya 28.02.2023 tarihine kadar yasal süresi dışında verilen veya re'sen düzenlenen asıl, ek belgeler ve beyannamelerdeki gün sayılarının toplamından, iptal nitelikteki belgelerdeki gün sayısı düşülerek toplam prim ödeme gün sayısı hesaplanacaktır.

2) 2022 yılında tescil edilmiş veya edilecek olan işyerleri bakımından bir önceki yılın baz alınacak aynı ayında işyeri kanun kapsamında olmadığından veya 2022 yılı öncesi tescil edilmiş olup, 2021 yılında hiç bildirim yapılmayan işyerleri için ilgili belge türlerinden, bildirilen tüm sigortalıların prim ödeme gün sayıları esas alınacaktır. Dolayısıyla 2022 yılında tescil edilen işyerlerinde prime esas kazanç alt ve üst sınırı arasında bildirilen tüm sigortalıların prim ödeme gün sayıları hesaplamada esas alınacaktır.

3) Uzun vadeli sigorta kollarından bildirim yapılmayanlar, ilgili aylık prim ve hizmet belgesinde/muhtasar ve prim hizmet beyannamesinde mükerrer kaydı olanlar, birden fazla belge/kanun türüyle bildirilmiş olanlar dikkate alınmayacak, ay içinde işe giren veya işten çıkan sigortalılar hesaplamaya dahil edilecektir.

B.3. GÜNLÜK ASGARİ ÜCRET DESTEK TUTARININ HESAPLANMASI

1) Bu kapsamdaki işyerleri bakımından asgari ücret desteğine esas günlük tutar belirlenirken, desteğe esas ayda uzun vadeli sigorta kollarından aylık prim ve hizmet belgeleri veya muhtasar ve prim hizmet beyannameleriyle bildirim yapılan 4/1-a kapsamındaki sigortalı sayısı dikkate alınacaktır.

Buna göre, 2022 yılının destek verilecek ilgili ayında uzun vadeli sigorta kollarından aylık prim ve hizmet belgeleri veya muhtasar ve prim hizmet beyannameleriyle bildirim yapılan 4. maddenin birinci fıkrasının (a) bendi kapsamındaki sigortalı prim ödeme gün sayısının 3,33 TL'yle çarpımı suretiyle hesaplanan destek tutarı, takip eden ay/aylardan doğan sigorta prim borçlarına mahsup edilecektir.

B.4. DESTEKTEN YARARLANMAYA İLİŞKİN USUL VE ESASLAR

2022 yılında tescil edilmiş/edilecek işyerleriyle 2022 yılından önce kanun kapsamına alınmış ancak 2021 yılında sigortalı çalıştırmamış veya 2021 yılının en son bildirim yapılan ayını takip eden aydan 2021 yılı sonuna kadar hiç bildirim yapılmayan işyerleri için asgari ücret desteğinden yararlanılması bakımından;

- 1) Aylık prim ve hizmet belgelerinin veya muhtasar ve prim hizmet beyannamelerinin yasal süresi içinde verilmesi,
 - 2) Ödeme vadesi geçmiş prim ve idari para cezası borcunun bulunmaması veya borcun 6183 sayılı kanunun 48. maddesine göre taksitlendirilmiş olması,
 - 3) Tahakkuk edecek olan sigorta primlerinin de yasal süresi içinde ödenmesi gerekmektedir.
 - 4) SGK'ya vadesi geçmiş borcu bulunan işverenin, borcunu ödemesi veya 6183 sayılı kanunun 48. maddesine göre taksitlendirmesi hâlinde, yasal verilme süresi geçmemiş ilk aylık prim ve hizmet belgesinden başlamak üzere diğer koşulların sağlanması kaydıyla destekten yararlanması mümkün olacaktır.
 - 5) Denetim ve kontrolle görevli memurlar tarafından yapılan soruşturma ve incelemelerde veya mahkeme kararları neticesinde ya da kamu kurum ve kuruluşlardan alınan yazılardan;
- 5.1. 2022 yılı için çalıştırdığı kişileri sigortalı olarak bildirmemiş,
- 5.2. Prime esas kazancını eksik bildirdiği,
- 5.3. Bildirdiği sigortalıları fiilen çalıştırmadığı tespit edilen işverenlerin asgari ücret desteğinden yararlanması mümkün olmadığı gibi, 2022 yılında yararlanılmış destek tutarı olması hâlinde, yararlanılan tutarlar gecikme zammı ve gecikme cezasıyla birlikte geri alınacaktır.

Kaynak: T.C. Sosyal Güvenlik Kurumu Başkanlığı, E-41481264-207.02-51632908 Sayılı, 2022-19 Nolu Genelge

“VATANDAŞ MEMNUNİYETİNE ODAKLANIYORUZ”

Göreve geldiğinizde vaatleriniz nelerdi? Vaatlerinizin hangileri hayata geçti?

ALİ DOĞAN: Doğal Yaşam Parkı Projesi için çalışmalarımız sürüyor. Proje kapsamında, suyun ortak kullanımı ve koruma önceliği ilkesi doğrultusunda Fırat Havzası kamunun kullanımına açık olacak, kontrol altına alınacak, rekreasyon amaçlı kullanılacak, ziyaretçilerin ve kıyı işletmelerinin ihtiyaçları karşılanacak, doğayı koruma tedbirleri uygulanacak, kontrol altına alınması ve rekreasyon amaçlı kamunun hizmetine sunulması yönünde Doğal Yaşam Parkı projemizin alan çalışmaları devam etmektedir. Karkamış Antik Kenti'ndeki kültür varlıklarının korunması ve gelecek nesillere aktarılması amacıyla tanıtım faaliyetleri artırılacak, alan düzenleme çalışmaları tamamlanacak.

Fırat Nehri'nin hayat verdiği Elifoğlu, Kelekli, Tosunlu ve Erenyolu Mahalleleri'nde vatandaşların en önemli geçim kaynaklarından biri, nane. Keleki Mahallesi'nde nane yağı fabrikası kuracağız. Bu sayede ilçemizde istihdamı artıracacağız ve sektörel çeşitliliğe katkıda bulunacağız. Özellikle nehir kıyısındaki sulanabilen tarlalarda yetiştirilen nane, haziran ayından itibaren hasat ediliyor, kurutuluyor yurtiçine ve yurtdışına gönderiliyor. Fırat Nehri kıyısındaki dört mahallede 8-10.000 dönümlük alanda nane yetiştiriliyor.

İlçemizin konut ihtiyacını karşılamak amacıyla vatandaşların talepleri doğrultusunda belediyemizin arsasına 15 adet 2+1 konut yapımında sona yaklaştık. Karşıyaka Mahallesi'ne stadyum yapacağız, vatandaşların ve gençlerin sosyal yaşamına, sportif faaliyetlerine katkıda bulunacağız. İlçemizde festivaller düzenliyoruz. Bu kapsamda kardeş belediyelerle protokoller imzaladık. Daha verimli, daha fazla hizmet anlayışını benimsedik. Başarılı 33 üniversite öğrencisine her ay burs veriyoruz. İlçemizdeki okulların bakım-onarım işlemlerini tamamladık. Pandemi döneminde öğrencilerin gelişimine ve eğitimine destek olmak amacıyla kompozisyon yarışması düzenledik, yarışmada başarılı olan öğrencileri ödüllendirdik. Gaziantep Üniversitesi Güzel Sanatlar Fakültesi öğrencilerinin eserlerinin ilçemizde sergilenmesi için destek verdi.

KARKAMIŞ BELEDİYESİ

KURUMSAL YAPI: Yazı İşleri Müdürlüğü, İmar ve Şehircilik Müdürlüğü, Mali Hizmetler Müdürlüğü, Temizlik İşleri Müdürlüğü, Zabıta Amirliği, Emlak Servisi, Muhtarlık Müdürlüğü.

MİSYON: Daha yaşanabilir, daha huzurlu ve güvenli bir ilçe olmak.

VİZYON: İlçemizin tarihi, kültürel ve doğal mirasına sahip çıkmak. Şeffaf belediyecilik anlayışıyla hizmet sunmak.

STRATEJİK HEDEFLER: Kurum kaynaklarını etkin ve verimli yönetmek. Kurumsal kapasiteyi ve hizmet verimliliğini artırmak. Karkamış'ın doğal, tarihi ve kültürel değerlerini korumak, geliştirmek, gelecek nesillere aktarmak. Planlı kentleşmeyle Karkamış'ı yaşanabilir bir ilçe hâline getirmek.

ÇALIŞAN SAYISI: 45

BÜTÇE: 17.500.000 TL



Pandemi nedeniyle resim sergisi iptal oldu. Belediyemizin işbirliklerinden Karteks Şirketi bünyesinde tekstil sektöründe kadınları istihdam ettik, kadınların meslek edinmesini ve maddi açıdan güçlenmesini sağladık.

Belediyenizin stratejik hedeflerinde ve planlarında değişiklik yapıldı mı? Hangi konularda değişiklik söz konusu oldu? Bu güncellemeye neden ihtiyaç duyuldu?

ALİ DOĞAN: Stratejik hedeflerimiz doğrultusunda çalışmalarımızı ve planlarımızı güncelliyoruz. İlçemizi geliştirecek çalışmalar öncesinde durum analizi yapıyoruz.

BELEDİYELER ÇALIŞIYOR



ALİ DOĞAN

Gaziantep-Karkamış Belediye Başkanı

Nizip Endüstri Meslek ve Teknik Lisesi'ni bitirdi. Karkamış Barajı'nda tekniker olarak çalıştı. 2000 yılında Nizip'te faaliyete geçirdiği şirketle iş dünyasına adım attı. İş yaşamında elde ettiği başarılarla adını duyurdu. Antalya Akev Üniversitesi Adalet Meslek Yüksekokulu Adalet Programı'nda eğitim hayatına devam etmektedir. Evli ve dört çocuk babasıdır.



Önümüzdeki dönem hedefleriniz ve bu görev döneminde hatırlanmasını istediğiniz projeleriniz nelerdir?

ALİ DOĞAN: Başkanlığım süresince önceliğim, vatandaşların taleplerini ve ihtiyaçlarını karşılamak, vatandaş memnuniyetini sağlamak, hesap verebilir ve şeffaf yönetim anlayışını devam ettirmek, gelecek nesillere sağlıklı ve yaşam kalitesi yüksek bir ilçe bırakmak.

Belediyenizin büyükşehir belediyesiyle işbirliği yaptığı çalışma alanları nelerdir? Olumlu-olumsuz neler yaşıyor?

ALİ DOĞAN: Gaziantep Büyükşehir Belediyesi, ilçemizin altyapı, sokak iyileştirme ve ana bağlantı yollarındaki asfalt çalışmalarını yürütüyor. Vatandaş memnuniyetini ön planda tutsak da, hizmetlerimiz aksayabiliyor.

**Sivil toplum kuruluşlarıyla işbirliği yapıyor musunuz? Katılımcılığa yönelik faaliyetleriniz nelerdir? Kent konseyiniz var mı?**

ALİ DOĞAN: Sivil toplum kuruluşlarıyla ilgili projeleri değerlendiriyoruz, sivil toplum kuruluşlarına destek oluyoruz. Kent konseyimiz yok.

Dezavantajlı gruplara yönelik projeleriniz var mı?

ALİ DOĞAN: Belediyemizin şirketinin bünyesinde kadınlara yönelik projeler geliştiriyoruz. Başarılı öğrencilere burs veriyoruz. Tekstil sektöründe kadınların üretim yapması ve aile bütçesine katkıda bulunması için destek veriyoruz.

Belediye hizmetlerini yerine getirirken ne tür zorluklarla karşılaşıyorsunuz?

ALİ DOĞAN: İlçemiz, coğrafi yapısı ve sektörel yetersizliği sebebiyle göç veriyor.

Bütçe desteği alamadığımız için hizmetlerimiz kesintiye uğruyor.



“YENİ NESİL BELEDİYECİLİK ANLAYIŞI DOĞRULTUSUNDA ÇALIŞIYORUZ”

Göreve geldiğinizde vaatleriniz nelerdi? Vaatlerinizin hangileri hayata geçti?

MAHMUT ALAN: Beldemiz için yapılması gerekenleri planlamayı ve imkânlarımız doğrultusunda hizmet sunmayı vadettim. Beldemizin içme suyu ve kanalizasyon hattını yeniledik, merkezî mahallelere doğalgaz ulaştırdık. Belediyemize ait 220 metrekarelik işyerini taziye evine dönüştürdük, yeni bir taziye evi yaptık. Beldemize iki katlı kütüphane kazandırdık. Altyapı çalışmaları nedeniyle bozulan yollara 52.500 metrekare kilitli taş ve 4 kilometre asfalt döşedik. 13.000 metrekarelik alanı park ve mesire alanı olarak düzenledik. 5 kilometrelik kayalık zeminde yol açtık, beldemize yeni içme suyu kaynağı kazandırmak için çalışmalar yaptık.

Belediyenizin stratejik hedeflerinde ve planlarında değişiklik yapıldı mı? Hangi konularda değişiklik söz konusu oldu? Bu güncellemeye neden ihtiyaç duyuldu?

MAHMUT ALAN: Belediyemizin stratejik hedeflerinde ve planlarında değişiklik yapmadık.

Önümüzdeki dönem hedefleriniz ve bu görev döneminde hatırlanmasını istediğiniz projeleriniz nelerdir?

MAHMUT ALAN: İki mahalleye taziye evi yapmak, beldemizin meydanını düzenlemek. beldemize işyeri kazandırmak, yol çalışmaları kapsamında 30.000 metrekare kilitli parke taşı döşemek istiyoruz.

Belediyenizin il belediyesiyle işbirliği yaptığı çalışma alanları nelerdir? Olumlu-olumsuz neler yaşanıyor?

MAHMUT ALAN: Adıyaman Belediyesi'yle herhangi bir çalışma yapmıyoruz. Kardeş büyükşehir belediyeleriyle işbirliği yapıyoruz. Büyükşehir belediyelerinden araç, gereç ve malzeme desteği alıyoruz.



PINARBAŞI BELEDİYESİ

KURUMSAL YAPI: Yazı İşleri Müdürlüğü, Mali Hizmetler Müdürlüğü, Evlendirme Memurluğu, Tahakkuk Tahsilat Servisi.

MİSYON: Kamu yararını ön planda tutmak. Kaynakları etkin ve verimli kullanmak. Teknolojiden faydalanmak. Şeffaflığı hesap verebilirliği, katılımı ve vatandaş memnuniyetini esas almak. Çalışanını koruyan, güler yüzlü ve çözüm odaklı hizmet anlayışını geliştirmek.

VİZYON: Yeni nesil belediyecilik anlayışıyla beldemizi 21. yüzyılın çağdaş kent yapılanmasının en güzel ve seçkin örneklerinden biri yapmak.

STRATEJİK HEDEFLER: Beldemizin, vatandaşların refah seviyesini ve yaşam kalitesini yükseltmek.

ÇALIŞAN SAYISI: 10

BÜTÇE: 9.000.000 TL



Sivil toplum kuruluşlarıyla işbirliği yapıyor musunuz? Katılımcılığa yönelik faaliyetleriniz nelerdir? Kent konseyiniz var mı?

MAHMUT ALAN: Beldemizde sivil toplum kuruluşu olmadığı için katılımcılığa yönelik çalışmalar yapamıyoruz. Kent konseyimiz yok.



BELEDİYELER ÇALIŞIYOR



MAHMUT ALAN

Adıyaman-Çelikhan-Pınarbaşı Belediye Başkanı

İlkokulu Pınarbaşı'nda, ortaokulu Çelikhan'da bitirdi. Açık liseyi tamamladı. Çiftçilik ve hayvancılıkla uğraştı. 2019 yerel seçimlerinde Pınarbaşı Belediye Başkanı seçildi. Altı çocuk babasıdır.

Dezavantajlı gruplara yönelik projeleriniz var mı?

MAHMUT ALAN: Dezavantajlı gruplara yiyecek ve giyecek yardımında bulunuyoruz.

Belediye hizmetlerini yerine getirirken ne tür zorluklarla karşılaşılıyorsunuz?

MAHMUT ALAN: Maddi zorluklar yaşıyoruz. Genel bütçeden ayrılan pay dışında yardım alamıyoruz. Personel sıkıntısını yaşamamıza rağmen belediyemize personel alamıyoruz.