

Belediye



SEYİT TORUN

CHP Yerel Yönetimler'den Sorumlu Genel Başkan Yardımcısı ve Ordu Milletvekili



İNSAN ODAKLI KENTSEL DÖNÜŞÜM

Bugün dünyanın her yerinde kentleri daha yaşanır ve güvenli hâle getirmek için kentsel dönüşüm tartışılıyor. Afetlerden etkilenen bölgelerde dönüşümün nasıl olacağı konusu insan hayatını güvence altına alacak detaylar göz ardı edilmeyecek biçimde ele alınıyor. Özellikle deprem riski taşıyan kentlerin planlanmasına büyük önem veriliyor. Kentsel dönüşüm konusuna çağdaş/bilimsel bir anlayışla ve planlamaya odaklanan bakış açısıyla yaklaşıyor. [Sayfa.3](#)

“HER KENTSEL DÖNÜŞÜM YEREL DİNAMİKLERLE BELİRLENİR”

Fotoğraf: Uğurhan Betin - Getty Images



“Doç. Dr. BETÜL DUMAN BAY”

İstanbul Üniversitesi Sosyoloji Bölümü



Röportaj

Röportaj

Prof. Dr. HANDAN TÜRKÖĞLU

İstanbul Teknik Üniversitesi Mimarlık Fakültesi Şehir ve Bölge Planlaması Bölümü



“PANDEMİ KONUT VE ÇEVRE BEKLENTİLERİNİ DEĞİŞTİRİYOR”

Kentsel dönüşüm doğası gereği mevcut kentlerin yapısı ve insanların fiziksel, sosyal ekonomik geleceği üzerinde büyük etki yapar. Bir kentte yaşananları ve faaliyetlerini etkilediği kadar şehrin geleneklerini ve kültürünü de etkiler. [Sayfa.2](#)

Türkiye'nin emlak odaklı dönüşüm bağlamını farklılaştıran hususlardan biri, inşaatın ekonomide lokomotif bir sektör olması. Bakın, servetin kaynaklarına dair raporlarında Türkiye'de servetin kaynağının %75'i gayrimenkule dayalı olduğunu görürsünüz. Yani %25'i finansal araçları kullanıyor. Yaşanan bu durum gayrimenkul açısından sermayenin kente yöneldiğini ve buradaki projeler üzerinden servet biriktirdiğini açıklıyor. [Sayfa.4](#)

“BU ZOR GÜNLERİ DAYANIŞMAYLA ATLATACAĞIZ”

Yangından etkilenen vatandaşlarımıza, Hatay Büyükşehir Belediyesi'ne ve ilçe belediyelerine geçmiş olsun diyoruz. [Sayfa.13](#)

ÖZEL HABER



SODEMSEN

SOSYAL DEMOKRAT KAMU İŞVERENLERİ SENDİKASI

ATA ALKAN

SODEMSEN İdari ve Mali İşler Müdürü

KİŞİSEL VERİ İŞLEME ENVANTERİ HAZIRLAMA VE SİCİL KAYIT İÇİN SÜRE 31 MART 2021 TARİHİNE UZATILDI [Sayfa.13](#)

Haftanın Röportajları

Sayfa.8



“GÜRKAN AKGÜN”

İstanbul Büyükşehir Belediyesi İmar ve Şehircilik Daire Başkanı



“TAYFUN KAHRAMAN”

İstanbul Büyükşehir Belediyesi Deprem Risk Yönetimi ve Kentsel İyileştirme Daire Başkanı



“ARZU ÖZÇELİK”

İzmir Büyükşehir Belediyesi Kentsel Dönüşüm Daire Başkanı

BELEDİYELERDEN HABERLER

Belediyeler, vatandaşların dertlerine derman olacak, yenilikçi ve yaratıcı hizmetleri götürmeye devam ediyor. [Sayfa.14](#)

Belediyelerimizin çalışmalarına, haber ve röportajlara, analizlere yer vereceğimiz haftalık bültenimize, bölgenizden ya da belediyenizden haberlerinizle katkıda bulunmak isterseniz teamarastirma@gmail.com e-posta adresimizden bizimle iletişime geçebilirsiniz.

“PANDEMİ KONUT VE ÇEVRE BEKLENTİLERİNİ DEĞİŞTİRİYOR”

Kentsel dönüşümde dünya nasıl bir süreçten geçti? Sizce tarihe, insana, doğaya saygılı ve kapsayıcı kentsel dönüşüm kriterleri nedir?

HANDAN TÜRKÖĞLU: Önce kentsel dönüşümün ne olduğundan başlamakta yarar var. Genelde kentsel dönüşüm konu olan alanlar; yasadışı yapılaşma nedeniyle oluşan sağlıksız gecekondu bölgeleri, kaçak binaların bulunduğu, doğal afet riski yüksek, tarihi yapı stokunun yoğun olduğu kent merkezinde bakımsızlık nedeniyle eskijen alanlar, işlevini yitiren kent merkezleri, terk edilmiş ya da boşaltılmış fabrika, liman gibi ekonomik ömrünü doldurmuş olan alanlardır. Yani bir başka deyişle mevcut bir yerleşmenin yenilenmesi ve yenilenen yerleşim alanlarına işlev kazandırılması demektir. Kentsel dönüşüm aracılığıyla yapılaşmış mekânın kullanımını iyileştirmek amaçlanır. Yaşanabilir kent merkezleri yaratılır. Tarihi binalar fiziksel ve ekonomik yaşanabilirlik için restore edilir. Kullanılabilir konutlar fiyat ve ekonomik sınıf olarak değer kazanırken bu süreçte tarihi binalar da yok olabilir. Konutlar ve mahalleler yok edilerek insanlar yerlerinden uzaklaştırılabilir. Bu sebeple yeni bir yerleşim yaratmaktan farklı bir süreçtir.

Kentsel dönüşüm doğası gereği mevcut kentlerin yapısı ve insanların fiziksel, sosyal ekonomik geleceği üzerinde büyük etki yapar. Bir kentte yaşananları ve faaliyetlerini etkilediği kadar şehrin geleneklerini ve kültürünü de etkiler. Genellikle mekân organize eden ve yeni gelişme perspektifleri sunan fiziksel müdahaleler içerse de mevcut sosyal ve ekonomik dokuyu etkiler. Aynı zamanda insanlarla kentsel mekân arasındaki psikolojik ve duygusal ilişkileri değiştirebilir.

Kentsel dönüşümün aslında sadece fiziksel ve finansal bir olgu olmadığı, aynı zamanda sosyolojik, kültürel, ekonomik, yasal ve politik bir konu olduğunda yani çok boyutlu bir konu ve karmaşık bir süreç olduğunu söyleyebiliriz. Ülkemizdeki uygulamalarda fiziksel mekânın dönüştürülmesinin yanında problemin sosyal ve kültürel boyutlarının ele alınması pek rastlanırsın bir şey değil. Bunun zor bir süreç olduğunu söylemek gerekir, ancak sosyal meseleler dikkate alınmadan da kentsel dönüşümün sağlıklı bir süreç olarak işlemesi mümkün değildir. Bu nasıl olabilir? Mesela paydaşları bir araya getiren katılımlı çözümler denenebilir. Türkiye’de yer değiştirmeye ve yerinden etme politikalarının işlemeyeceği anlaşıldı. “Yerinde dönüşüm” diye bir kavram ortaya çıktı, ama sonunda tasarlanacak çevrenin de herkes tarafından beğenilmesi ve memnuniyet yaratması için uzun tartışma süreçlerine gerek olduğu açıktır.

Ülkemizde 90’lı yılların sonlarından itibaren bir kentsel dönüşüm atağı var. Aslında bu dönüşüm 60’lı yıllarda da oldu. Hatta bütün dünyada oldu. Biliyorsunuz, iki katlı ahşap evler gitti, yap-sat yöntemiyle onların yerini apartmanlar yapıldı. Müteahhit devreye girdi ve kullanıcılar para ödemedi dairesi sahibi oldukları için duruma razı oldu. Şimdi bunu gerçekleştirmek için özellikle işin finansmanını odakta tutanlar daha fazla kat, daha fazla emsal isteyerek bunu çözmeye çalışıyor. Sağlıklı bir yerleşim elde etmek istiyorsak bunun iyi bir çözüm olmadığını söyleyebiliriz. Kentsel dönüşüm sürecinin yönetilmesinde yeterince tecrübemiz de yok.

Konuya sosyal açıdan bakan çözümler için az da olsa adımlar atıldığını görüyoruz. Mesela İstanbul Büyükşehir Belediyesi’nin son zamanlardaki kentsel dönüşüm projelerinde katılımı ön plana çıkaran çalışmalar yaptığını söyleyebiliriz. Fransa’da kentsel dönüşüm projelerinde bu sosyal sürdürülebilirliği sağlamak, katılımlı süreç işletmek bir zorunluluk.

Uzakdoğu ülkelerinde yoksulların alanlarının dönüşümünde devlet desteği olarak halk bir dönüşüm projesi hazırlıyor. Proje onaylanırsa yine devletin yardımıyla dönüşüm sağlanabiliyor, özellikle fakir bölgeler için. Avrupa ülkelerinde özellikle İngiltere’de planlarda ve projelerde sürdürülebilirliğin ve kentsel dönüşüm projelerinde sosyal dönüşümün sağlanması bir hedef olarak benimsenmek durumunda. Burada mahalle örgütlenmelerinin, kent konseylerinin ve diğer sosyal örgütlenmelerin de devreye girmesi gerekiyor.

Öte yandan Avrupa Kentsel Şartı’nda belirtildiği şekilde ya da Dünya Sağlık Örgütü gibi organizasyonların vurguladığı şekilde sağlıklı çevrenin nasıl olması gerektiğine ilişkin bazı öneriler de söz konusu.

Bunlardan bir tanesi doğal çevrenin korunması. Ne olursa olsun, ister yeni bir yerleşim ister bir dönüşüm yapın, doğal çevre kaynaklarının korunması ve sürdürülebilir bir ekosistem yaratılması için elinizden geleni yapacaksınız. Kent makro formu içinde bu doğal çevre özelliklerinin sağlanması ve kentin özellikleriyle ilişkilendirilmiş bir kent formunun tercih edilmesi önemlidir. Örneğin, İstanbul’da Kuzey Ormanları var. Bu, kentin doğal özelliği. İstanbul’un Marmara Denizi kıyısı boyunca lineer olarak gelişmesi gerekirdi. Fiziksel çevrenin, temiz, kaliteli, güvenli bir mimarinin ve mevcut konut stokunun yenilenmesi, işlevlerin uyumunun ve erişilebilirliğin sağlanması gerekli. Sosyo-ekonomik çevre dediğimiz yapıda hem sosyal, toplumsal kalkınma, güçlü ve destekleyici toplum yapısı, toplumsal eşitlik gibi konular hem ekonomik, kendi kendine yeter bir yerel ekonomi gibi konular ön plana çıkmakta. Bunun yanında kültürel hayatın, tarihin ve kültürün korunması ve son zamanlardaki gündemle ilişkili olarak -Dünya Sağlık Örgütü’nün üstünde durduğu gibi- kamu sağlığının optimum seviyede korunması gibi konular da belirgindir. Tüm bu konuları birbirine bağlayan katılımlı yaklaşımı da vurgulamak gerekir.

Dijitalleşmenin buna bir katkısı oluyor mu? Akıllı kentlerin kentsel dönüşümüne etkileri ne oluyor?

HANDAN TÜRKÖĞLU: “Akıllı kent” kavramı çağımızdaki bilgi ve iletişim teknolojilerindeki gelişmelerin sonucu olarak ortaya çıkmıştır. 1800’lü yılların sonunda buharlı makineler, arabaların keşfi bütün sistemi değiştirdi. Yollar, fabrikalar ortaya çıktı ve yerleşimler bambaşka bir hâle büründü. Şimdi başka bir döneme giriyoruz. Ulaşım, iletişim, altyapı, enerji gibi konularda akıllı sistemleri kurmak mümkün. Ayrıca bu teknolojiler ancak güncel veriye desteklenirse çalışabiliyor. Bu veri tabanının sağlanması ülkemiz açısından zorlu bir süreç. İstanbul Büyükşehir Belediyesi güncel veri toplamak için böyle bir ofis kurdu. Bu veriler tüm planlama süreçlerinde kullanılabilir. Coğrafi bilgi sistemleri bunu desteklerse ve şeffaf, güvenilir bir şekilde kullanma imkânı olursa akıllı kenti işletmek de kolay olacaktır. Ama elimizde mirası kötü olan bir şehir var. Bozuk kaldırımları, yapıları, kötü gelişmiş şehir parçalarını akıllı sistemlere adapte etmek kolay olmayabilir. Oysa kuzey ülkelerinin kentsel mirası çok temiz ve güzel. Onu adapte etmek daha kolay olacaktır. Kentsel dönüşümde şehrin dokusunu düzeltmek gerekiyor. Akıllı kent yaklaşımı özellikle kentsel dönüşümlerde kullanılabilirlerse çok iyi olur. Yani bir kenti akıllı olarak yaratmak kolay olabilirdi, ama mevcut sistemlerin ona entegre olmasında zorluklar olsa da kentsel dönüşümün araç olarak kullanılmasında büyük yarar var. En son teknolojik akıllı evler üretilebilir, ama şehirle ilgili bir konu söz konusu olduğu zaman problemler başlıyor. O açıdan akıllı uygulamaların kuzey ülkelerinde daha kolay olduğunu söyleyebilirim. Kopenhag’ta, Stockholm’de çevreyi koruyan güzel, dikkatli uygulamalar var. Amsterdam’da da enerji açısından iyi uygulamalar var. Bir önceki yüzyılın son döneminde kötü yapılaştığımız için bizi biraz zorlu bir süreç bekliyor bu konuda.

Son yıllarda eşitlikçi kent kavramı özellikle Avrupa’da öne çıkıyor. “Eşitlikçi Kent” ne demek biraz bu kavramı açar mısınız?

HANDAN TÜRKÖĞLU: Buna sürdürülebilir gelişmeden başlayalım. Bütün planlarda sürdürülebilir gelişme en önemli hedef. Bunun da üç ayağı var. Birisi, ekolojik sürdürülebilirlik. Doğanın korunması -özellikle salgından sonra ortaya çıktı- tarım alanlarının korunması da son derece önemli. Kendi kendine yeten, temel gıdayı sağlayabilen bölgeler korunmalı. İkincisi, ekonomik sürdürülebilirlik. Bu da yine Covid-19’la önemli bir hâle geldi, mal ve hizmet akımları durunca bölgelerin kendi kendine yeterli olması ve ekonomik açıdan güçlü olması gerektiği ortaya çıktı. Üçüncüsü ise, eşitlik. Eşitlik kapsamında bir yandan sınıflar arası eşitsizliğin giderilmesi söz konusuysen diğer yandan dezavantajlı grupların kent hayatına katılması, cinsiyet eşitliği gibi konular öne çıkıyor. Sürdürülebilirliğin diğer konularında olduğu gibi eşitliğin sağlanması konusunda da dünya sınıfta kalmış durumda. Eşitlik konusunda çok çaba sarf etmemiz gerektiğini düşünüyorum. Yine bu süreçte anladık ki herkesin bir evi, herkesin de bir işi olması lazım. Bu sadece yoksullara yardım etmek ya da eşitliği sağlamak için değil, aynı zamanda toplum sağlığı açısından da önemli.

Röportaj

“Prof.Dr. HANDAN TÜRKÖĞLU”

İstanbul Teknik Üniversitesi Mimarlık Fakültesi Şehir ve Bölge Planlaması Bölümü



Prof.Dr. HANDAN TÜRKÖĞLU

1979 yılında İTÜ Mühendislik Mimarlık Fakültesi Mimarlık Bölümü’nden mimar; 1981 yılında İTÜ Mimarlık Fakültesi Şehircilik Master Programı’ndan yüksek Mimar; 1987 yılında İTÜ Fen Bilimleri Enstitüsü Şehircilik Programı’ndan doktora derecesini aldı. 7 Ağustos 1981 yılında İTÜ’de Mimarlık Fakültesi Şehirsel Tasarım ve Yenileme Kürsüsü’ne asistan olarak atanan Prof. Türkoğlu, 1991 yılında yardımcı doçent, 1993 yılında doçent ve 2000 yılında da profesör unvanını aldı. 1987-1990 yılları arasında University of Cincinnati (ABD)’de misafir araştırmacı olarak bulunan Prof.Dr. Türkoğlu’nun tek başına veya diğer yazarlarla ortaklaşa 150 civarında ulusal/uluslararası dergilerde, kitaplarda kentsel planlama, kentsel tasarım, afet risklerinin azaltılması ve kent planlama, ekolojik planlama ve tasarım, konut ve kentsel yaşam kalitesi ve sağlıklı kentler konularında yayınlanmış makaleleri ve bildirileri bulunmaktadır. Prof. Dr. Türkoğlu’nun yayınlarının yanı sıra stratejik mekânsal planlama, çevre düzeni planı, imar planları uygulamalarında danışmanlık hizmeti, ulusal proje yarışmalarında ödülleri bulunmaktadır. Prof.Dr. Handan Dülger Türkoğlu halen İTÜ Mimarlık Fakültesi Şehir ve Bölge Planlaması Bölümü öğretim üyesi olarak görevini sürdürmektedir.

Eşitliği sağlayabilmek için çok yolumuz olduğunu düşünüyorum.

Bu arada kapanma döneminde kentsel suç istatistiklerinde düşme kaydedilmişti, ancak kadınlara, yaşlılara, yoksullara yönelik tehditler arttı.



Covid-19 sürecinin içinden geçiyoruz ve şimdiye kadar alıştığımız öngördüğümüz her şey yeniden kurgulanıyor. Sürecin kentlere nasıl bir etkisi olacak, nasıl bir gelecek bizi bekliyor?

HANDAN DÜLGER TÜRKÖĞLU: Ekolojik, ekonomik ve eşitlik açısından alacağımız önlemler daha ziyade kentsel düzeyde alınacak önlemler. Bir de mahalle düzeyinde yani günlük yaşamımızın geçtiği yaşam alanlarımızda önemli düzenlemelere gidilmesi gerekiyor. Bu önlemlerden biri, kaliteli ve güvenli konut çevrelerinin yaratılması.

1950'lerin başındaki salgınlar şehir salgınlarıydı ve sağlıklı ortamlarda yayıldı. Sonrasında kanalizasyon ve su sistemlerinde sağlıklı hâle getirme aşamaları gerçekleşti. Covid-19 yayılma haritaları yoğunluk haritalarıyla çıkıyor. Demek ki kentsel yoğunluk ele alınması gereken ve optimum yoğunluğa doğru düzeltilmesi gereken bir konu. Büyük şehirlerde arazi değerinin yüksek olduğu bölgelerde yüksek oranda yapılaşmaya gidiliyor. Son dönemlerde İstanbul'un silüeti değişti. Bu durum belki iş merkezlerinin bulunduğu alanda sınırlı sayıda olabilir, ama konut alanında düzenlemelerin yaşam kalitesini düşüren bir şey olduğu ispatlanmış durumda. Kısa sürede açık alanla temas edilebilecek yapılaşmalara ihtiyaç var. 4-5 katlı konutlar insanlar tarafından daha fazla tercih ediliyor. Kentsel dönüşümde buna dikkat edilebilir.

Pandemi sürecinde konutlarda balkon ve teras varlığı önem kazandı. Yürüme mesafesinde de hem temel hizmetlere hem de açık alanlara erişebilmeniz sağlanmalı. Yani şehirleri arabaya bağımlı değil, yaya odaklı olarak tasarlayacaksınız. Bu açıdan ülkemiz otomobile bağımlı olarak gelişen ABD'ye göre biraz daha şanslı. Kent merkezlerinde bakkallar, fırınlar hepsi yürüme mesafesinde ve çoğunlukla erişilebilir durumda. Ancak şehirlerimizde yürüme mesafesinde yeşil alanlarımız maalesef çok sınırlı.

Yine İstanbul Büyükşehir Belediyesi'nin bu konuda çabası var. Kişi başına düşen yeşil alan 2.5 metrekare İstanbul'da. Özellikle yoğun bölgelerde yeşil alan miktarını artırmak önemli. Kentsel dönüşümde bunun dikkate alınması mühim. Çocukların, yaşlıların kolay ulaşılabilir mesafelerde açık hava ihtiyacı var. Bir diğer konu da güçlü toplumsal ve sosyal ilişkilerin varlığı. Normal zamanda çalışma grupları kuran belediyeler Covid-19'a görece kolay mücadele edebildi. Çankaya Belediyesi'ni, Tepebaşı, Odunpazarı, Nilüfer Belediyeleri'ni örnek verebiliriz. Bunu katılımcı yönetimin benimsenmesine, sosyal ağların güçlendirilmesine bağlıyorum. Sonuç olarak güvenliği sağlayan, doğal çevresi koruyan, dezavantajlı grupları göz önüne alan, temel ihtiyaçları karşılayan, yerel ekonomiler sağlayan, otomobile bağımlılık yerine yaya, bisiklet odaklı şehirler tasarlayan, fiziksel aktiviteyi ve sağlıklı beslenmeyi destekleyen sistemlerin devreye sokulması gerektiğini söyleyerek bitiriyorum.

SEYİT TORUN

CHP Yerel Yönetimler'den Sorumlu Genel Başkan Yardımcısı ve Ordu Milletvekili



İNSAN ODAKLI KENTSEL DÖNÜŞÜM

Bugün dünyanın her yerinde kentleri daha yaşanır ve güvenli hâle getirmek için kentsel dönüşüm tartışılıyor. Afetlerden etkilenen bölgelerde dönüşümün nasıl olacağı konusu insan hayatını güvence altına alacak detaylar göz ardı edilmeyecek biçimde ele alınıyor. Özellikle deprem riski taşıyan kentlerin planlanmasına büyük önem veriliyor. Kentsel dönüşüm konusuna çağdaş/bilimsel bir anlayışla ve planlamaya odaklanan bakış açısıyla yaklaşıyor. Bir kenti planlamanın ve kentsel yapılaşmanın temel ilkeleri dikkate alınarak 30-40 yıl sonrasının hesapları yapılıyor, olasılıklar düşünülüyor.

1990'lardan itibaren planlamaların odağında ve ortak paydasında insan yaşamı yer alıyor. Ülkemizde ise 1999'da yaşanan deprem afetinin ardından deprem riskinin kentsel dönüşüm için en önemli meşruiyet alanını oluşturduğunu görüyoruz. Ancak sürecin her zamanki gibi "yaptım oldu mantığı"yla alelacele tamamlanmaya çalışıldığına hep birlikte tanık olduk. Aradan geçen sürede aslolanın vatandaşın güvenliği ve kentin dönüşümü değil, haraç mezar satılan hazine arazilerinden, yerlerinden uzaklaştırılan insanların evlerinin yerine dikilen yüksek katlı binalardan elde edilen rant olduğunu görüyoruz.

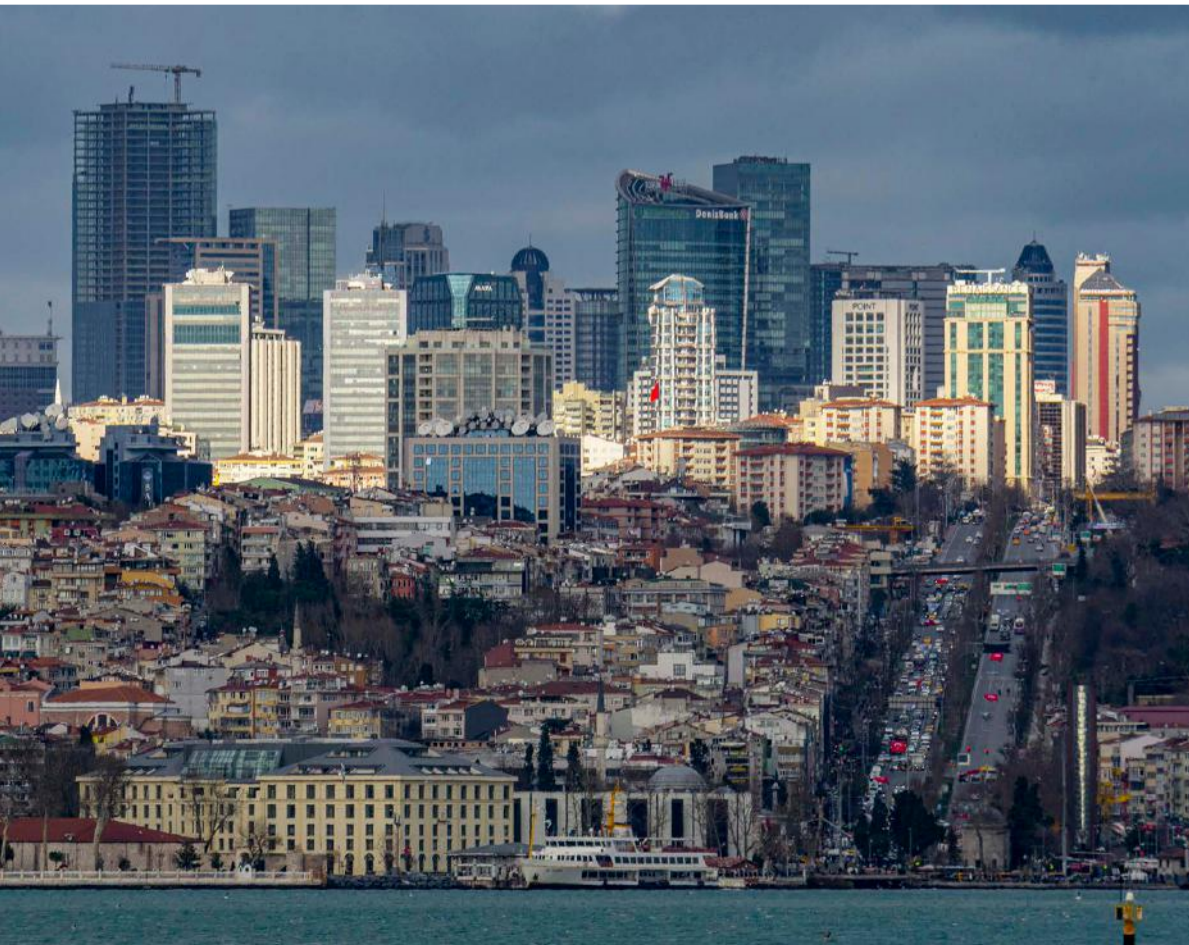
2002 sonrası dönemde AKP iktidarıyla birlikte kent toprakları üzerinden acımasız bir şekilde sermaye birikimi oluşturma dönemi yeniden başlamış oldu. Bu dönemde TOKİ her şeyi yeniden düzenledi. İnşaat sektörünün sürüklendiği "arsa benden, para senden" dönemi başladı. Kişi ve grup çıkarını, özel girişimi destekleyen bir anlayışın hâkim olduğu bir paylaşım döndü. Devletin kendisi yatırımcı oldu. Devlet tüm hazine arazilerini sermayesi olarak kullanmaya başladı. Deprem olduğunda insanların toplanacağı, çadır kuracağı, çocukların nefes alacağı ve oynayacağı boş alan neredeyse kalmadı.

TOKİ başta olmak üzere gerek merkezden yapılan ve yönlendirilen yeni imar düzenlemeleri ve tadilatları gerek yerel meclisler aracılığıyla karar verilen imar değişiklikleri kentlerimizi yaşanmaz hâle getiriyor. Bu durum yeni afetleri önleyeceğine afetleri daha da çeşitlendiriyor. Normal yağın yağmurlarda bile kent kanalları suyu taşıyamıyor, dereler taşıyor, trafik saatlerce kilitli kalıyor. Kent insanı afet olmadan neredeyse bir afetin sonuçlarına katlanmak zorunda kalıyor. Yağın yağmur veya kar suçu ilan ediliyor. Rant odaklı olan, kişi ve grup çıkarını dikkate alan imar hareketleri kentsel dönüşüm adı altında yeşil alanların, orman alanlarının ve su havzalarının yapılaşmaya açılmasını öngörüyor. Yapılan yeni imar düzenlemeleri kentlerin yaşam alanlarını yok ediyor.

Bugün çoğunluğunu CHP'li belediyelerin oluşturduğu büyük kentlerimizin çoğu kucaklarında enkaz buldu. Bunların başında da İstanbul geliyor kuşkusuz. Kentlerimizin mevcut dinamikleri, yapı stokunun önemli bir kısmının yenilenmesini zorunlu kılıyor. Sadece İstanbul'da 1999 depremi öncesinde yapılmış 1.2 milyon konut var. Dönüşüme girmesi gerektiği düşünülen konut sayısı, 790.000. Biz sosyal demokrat belediyeciliğin gereklerine ve çağdaş ülkelerdeki bilimsel/insan odaklı yaklaşımların içeriğine uygun bir anlayışla konuyu çözmeyi odağımıza aldık. Büyükşehir belediyelerimiz bu hedef için var güçleriyle çalışıyor ve katılımcılığı, şeffaflığı kritik başarı faktörü olarak görüyor. Vatandaşlarımız bu alanda da rantçıları, vatan topraklarını haraç mezar elden çıkarılardan, yandaşlarına ve çıkar gruplarına fayda sağlayanlardan farkını ortaya koyuyor. Bu kapsamda kentsel yenileme ve kentsel dönüşüm konusunu çağdaş ve demokrasi güçlü olan ülkelerde olduğu gibi sadece mekân düzeyinde ele almıyor; sosyal, ekonomik ve mekânsal gelişmenin bir bütünü şeklinde ele alıyor. Ayrıca geleceğe yönelik toplumsal bir öngörünün oluşturulması ve yönetilmesi süreci olarak da düşünüyorlar. Yine ortak bir akılla herkes kentini daha iyi yaşanabilir ve nitelikli bir yer hâline getirmek için büyük bir çaba gösteriyor.

CHP'li yerel yönetimler kentsel dönüşümde zenginleşmenin bir aracı olarak değil, insanımızın güvenliğini, hayatını gözetin, çevresel faktörleri dikkate alan, yerelin dinamikleri içerisinde çözümler üreten ve en önemlisi vatandaşın katılımını merkeze alan bir şehir planlama anlayışıyla bakıyor. Bunu yapan belediyelerimizin başarılı örneklerini önümüzdeki günlerde daha çok göreceğiz ve duyacağız. Yerel yönetimler birimi olarak iyi örneklerin belediyelerimiz arasında paylaşılmasına ve çoğaltılmasına yönelik ortamları yaratmak için elimizden geleni yapacağız.

İnsanımız CHP'li anlayışın hâkim olduğu kentlerde ve ülkede yaşamının ne olduğunu belediyelerimiz örneklerinde yaşamaya başladı. Bu, daha da artacak. Buna inanıyor, bu güvenle çalışıyoruz.



“HER KENTSEL DÖNÜŞÜM YEREL DİNAMİKLERLE BELİRLENİR”

Türkiye’deki kentsel dönüşüm politikasını ve uygulamalarını dünyadaki uygulamalarla karşılaştırdığımızda ne söylenebilir?

BETÜL DUMAN BAY: Türkiye’deki kentsel dönüşümün dünyadaki kentsel dönüşüm uygulamalarından çok farklı yönleri var. Kentleşme ve dönüşüm meselesinde ülke/bölge ölçeğinde bir strateji ve model geliştirmek önemli. Biz bu ölçekteki dönüşümleri planlamıyoruz.

Ülke ölçeğinde makro bir çerçeveden bakıldığında ülkelerin benimsediği kentsel dönüşüm stratejileri ve modelleri farklılaşmaktadır. Bu farklılıkta birkaç değişkenin altını çizmekte fayda vardır: Ülkelerin ulusal ekonomi pratikleri yani ne derece sanayisizleştikleri ya da fordist-post fordist bir sanayi yapılanmasına dair sahip oldukları, bunun coğrafi dağılımı veya ülkelerin mevcut kentsel sistemleri ve nüfus yoğunlukları bu dönüşümün stratejisinin ve modelinin oluşturulmasında belirleyici.

Örneğin, her şehrinin farklı ekonomik fonksiyonla nüfusunun büyüdüğü, bölgesel gelişmesi ve nüfusu dengeli İngiltere’yle Paris’e kıyasla, İstanbul gibi azman bir kente sahip, bölgesel düzeyde işgücünün, ekonomik sektörlerin, nüfusun eşitsiz dağılımının yüksek olduğu Türkiye, Fransa gibi ülkelerin sorunları ve dönüşüm modelleri farklı olmak zorunda. Türkiye’nin yaşadığı duruma baktığımızda şu sonuçlarla karşılaşıyoruz. Doğu ve Güneydoğu’daki birçok şehir boşaldı, ekonomik gelişmeler ve nüfus hareketleri nedeniyle Marmara Bölgesi aşırı büyüdü ve nüfusu deplase edeceği yeni yerleşim odakları ihtiyacı var. Kuzey Ormanları gibi yeşili, çevreyi, tarihsel mirası koruma, mevcut nüfusun mekânsal hareketliliğini yönetme, gelen göçe yönelik uyum sağlama problemlerini giderme gibi pek çok alanda eş zamanlı dönüşüm sancıları çekildi. Örnek vermek gerekirse, Zonguldak sanayisizleşmenin, ekonomik işlevi kaybetmenin ve nüfus açısından büzülmenin sıkıntıları yaşanmaktadır. Dönüşümleri önce bu ölçeklerde planlamak gerekiyor.

Kentsel dönüşüm projelerinin ve uygulamalarının hangi stratejiyle, vizyonla ve hedefle başladığı karşılaşılan sorunlara veya elinizdeki yasal, yönetsel, ekonomik imkânların ne olduğuna bağlı olarak değişiklik gösterir. Tarihsel açıdan bakıldığında Avrupa’nın, Amerika’nın 1970’lerin ve 1980’lerde yaşadığı dönüşüm dalgasını Türkiye’nin bugün yaşadığını düşünüyorum.

Bu dönemlerde neoliberal politikalara geçişle birlikte neoliberal kentleşmenin ana motoru, büyük ölçekli projeler olmuştur. Bunlar, planlama kademelerini atlayarak proje bazlı bir şekilde geliştirilen, büyük ölçekli ve emlak odaklı olarak gelişen projelerdir. Büyük oranda şehirlerin, metropollerin küresel sisteme entegre edilebilmesini, yeni oluşan orta sınıfları, yaratıcı ve üst sınıfları, finans sermayesini çekebilmeyi hedefleyen, özellikle limanlar, antrepolar gibi atıl duruma düşmüş, fonksiyonlarını yitirmiş yada kent merkezleri gibi canlandırılmaya ihtiyaç duyan, kente yeniden kazandırılması gereken alanlara yöneliktir.

Biz de şimdi bu süreci yaşıyoruz kentsel dönüşümde. Tabii büyük ölçekli projelerin belli nitelikleri vardı: Bir kere bunlar, risklerin kamu tarafından üstlenildiği, kârın ise tümüyle özel sektöre bırakıldığı projelerdi. Birinci nitelikleri buydu.

İkinci nitelikleri ise, yer odaklı olmalarıydı. Yani uygulandığı alandaki insanları ve yaşamları ıskalaması, insan odaklı olmamasıydı. Bu, çok önemli bir problemdi ve bütün bunları yaparken planlama, kamulaştırma vb. yetkilere haiz, özel sektörün yönetiminde etkin olduğu alana münhasır kurulan yarı kamusal yapılanmalar oluşturuldu; yerel yönetimler baypas edilerek ve bu projelerden etkilenecek kesimler dışlanarak yürütüldü. Sonuçları oldukça adaletsiz ve eşitsizdi.

Türkiye’nin kentsel dönüşüm tecrübesine baktığımız zaman benzer şekilde riskleri tümüyle kamunun üstlendiği, kârın özel sektöre bırakıldığı, projelerden etkilenen kesimlerin dışarıda tutulduğu, merkezîyetçi, emrivaki bir sürecin işlediğini görüyoruz. Bu dönemin sosyal, mekânsal etkileri maliyetli oldu açıkçası.

Röportaj

“Doç.Dr. BETÜL DUMAN BAY”

İstanbul Üniversitesi
Sosyoloji Bölümü



Doç. Dr.
BETÜL DUMAN BAY

ODTÜ Şehir ve Bölge Planlama Bölümü’nden 1995’te lisansını aldı ve 1997’de ODTÜ’de Kentsel Politika Planlaması ve Yerel Yönetimler alanında yüksek lisansını tamamladı. 2005 yılında Hacettepe Üniversitesi’nde Siyaset ve Sosyal Bilimler alanında “1980 Sonrası Yeni Sağın Hegemonya Mücadelesi: Özal Liderliğinde Anavatan Partisi” başlıklı tezini doktora derecesini ve 2014 yılında Siyasal Hayat ve Kurumlar alanında doçent unvanını aldı. Washington ve Roma’da Kültür ve Tanıtma Ataşeliği görevlerinde bulundu. TÜBİTAK destekli “Sosyal Kaynaşma Bağlamında Kürt Meselesi” başlıklı kariyer projesinin yürütücülüğünü, “Kentsel Dönüşüm ve Metropolde Yaşlanmak: İstanbul Örneği” projesinin araştırmacılığını üstlendi. Hâlen İstanbul Üniversitesi Sosyoloji Bölümü’nde ve Kent Araştırmaları Yüksek Lisans Programı’nda “Kentsel Dönüşüm” konulu lisans ve yüksek lisans derslerini, Yıldız Teknik Üniversitesi’nde Kent Sosyolojisi yüksek lisans dersini vermektedir. Betül Duman Bay’ın sosyal kaynaşma, sosyal sermaye, etnik ilişkiler, dışlanma ve ayrımcılık, İslamofobi, gettolaşma, çokkültürlülük gibi konularda çeşitli yayınları ve “Neden, Nasıl, Kim İçin Kentsel Dönüşüm” isimli bir derleme kitabı bulunmaktadır. Litera Yayınevi’nde “Kent Dizisi” serisinin editörlüğünü yapmaktadır.



Avrupa bu maliyetleri gördüğü andan itibaren yeni bir yaklaşım geliştirilmesi gerektiğine karar verdi ve 1994'de Avrupa Komisyonu yeni bir dönüşüm anlayışı geliştirdi. Bu da "urban regeneration" olarak adlandırdığımız bir yaklaşımdı. Yaklaşımın odağında dönüşümden etkilenen kesimlerin sürece bir şekilde katılması ve kentsel dönüşüme çok boyutlu, daha entegre bir şekilde bakılması gerektiği fikri yer alıyordu. Dönüşümün çevresel, sosyal, ekonomik, kültürel boyutları; planlama-tasarım, idari ve yönetsel boyutunun ıskalanmaması gerektiğini söyleyen, bir yerde yaptığımız dönüşümün kentin bütününde etki yarattığını ifade eden yeni bir anlayıştı. Ayrıca yine sosyal demokrat yönetimlerin geliştirdiği yeni yaklaşımlar ve uygulamalar da var. 1997 sonrası kurulan Blair hükümeti, İngiltere'de sosyal dışlanmayı önlemeyi ve sosyal sermayeyi artırmayı hedefleyen, yerel toplulukları sürece nasıl katabiliriz sorusu etrafında katılımı sağlayıcı "topluluk odaklı" dönüşümleri gündeme getirdi. Ulusal Mahalle İhya Stratejisi kapsamında yerel paydaşları sürece dahil eden yerel alan anlaşmaları, katılımcı bütçeyi, mahalle yenileme programlarını kapsayan araçlar geliştirdi. Yine demokratik şekilde birlikte yaşama değerlerini güçlendiren "topluluk kaynaşması" programlarını uygulamaya koydu. Özellikle tarihi ve kültürel miras alanlarında "sürdürülebilir topluluklar" oluşturma hedefine dönük uygulamalar başladı. Biz, bu türden yaklaşımları ya başlatamadık ya da çoğaltamadık.

Türkiye'nin emlak odaklı dönüşüm bağlamını farklılaştıran hususlardan biri, inşaatın ekonomide lokomotif bir sektör olması. Bakın, servetin kaynaklarına dair raporlarında Türkiye'de servetin kaynağının %75'i gayrimenkule dayalı olduğunu görürsünüz. Yani %25'i finansal araçları kullanıyor. Yaşanan bu durum gayrimenkul açısından sermayenin kente yöneldiğini ve buradaki projeler üzerinden servet biriktirdiğini açıklıyor.

Bizdeki dönüşümü farklı kılan bir diğer husus -mevcut konut dokusu itibarıyla özellikle afetler dikkate alındığında- yapı stokunun sağlam olmaması ve riskli yapının fazlalığıdır. Bunlar kentsel dönüşüm projelerinin Türkiye için ne kadar acil ve önemli bir yerde durduğunu da gösteriyor. Nitekim Çevre Şehircilik Bakanlığı'nca 1.5 milyon konutun yenilenmesinden bahsediliyor. 2012'de çıkan 6306 sayılı yasaya göre; afet riski olan, ilan edilmiş İstanbul'daki hacme bakıyorsunuz, 1.100 hektarı geçmiş. Bunun dışında 5366 ve 5393 sayılı yasalar kapsamında ilan edilmiş ve dönüşümü tamamlamış yerler de var. Dolayısıyla dönüşüme tabi olacak çok geniş bir alandan bahsediyoruz. Gaziosmanpaşa ilçesinde 400 hektarın üzerinde bir alan afet riskli ilan edilmiş. Bağcılar, Maltepe, Pendik gibi devlet odaklı kentsel dönüşüm adlandırması yapacağımız, alan ilanından planlamaya, kamulaştırmaya kadar her şeyden kamunun sorumlu ve öncü olduğu uygulamalar var. Ayrıca Fikirtepe gibi alan ilanı yapılmış, yükleniciler eliyle yapıların inşa edildiği karma uygulamalar da mevcut. Yine İstanbul'da yerli ve yaşlı oranı yüksek, eğitim seviyesi ve beyaz yakalı oranı nispeten fazla olan Kadıköy, Bakırköy, Beşiktaş, Üsküdar gibi ilçelerde daha ziyade bireysel kararlarla ve ev sahipleri-yükleniciler arasındaki müzakerelerle yürüyen piyasa merkezli dönüşümler bulunuyor.

Özellikle devlet odaklı kentsel dönüşüm nasıl yürütüldüğü meselesine projeler üzerinden bakacak olursak bazı hususların altını çizmek isterim. Türkiye bence kentsel dönüşüm sürecini yönetmek için ciddi araçlar geliştirdi ve bu araçların topluma maliyetleri yüksek oldu. Dönüşümü düzenleyen mevzuat hak sahipliği ilkesi de dahil olmak belirsizliklerle dolu, esasen mevzuatın müphemliği meselesi Türkiye'deki tüm mevzuatlar için geçerli, kurucu bir ilke gibi. Bu sayede kamu idaresine keyfiyet alanı sağlanmaktadır. Ayrıca bu belirsizlikler, kentsel dönüşüme tabi alanlardaki insanları ehliileştirmek, pasifize etmek amaçlı kullanılabilir. Bu bir araç olarak devreye girmiş durumda kentsel dönüşümdedir. Yine mahkeme kararlarını beklemeyen uygulamalara sık rastlıyoruz.

Örneğin, Sulukule deneyimi yaşadık. Sulukule'de hukuk süreci beklenmeden, mahkemelerce de yürütme durdurma kararı verilmeyerek yıkım ve inşaa süreci o kadar hızlandırıldı ki Sulukule'nin yeni sakinleri yerleştikten sonra mahkeme 2012'de dönüşümdedir "kamu yararı" olmadığı kararını verdiğinde iş işten geçmişti. Tüm dönüşümlerde geliştirilen etkili bir diğer araç, acele kamulaştırma. Bu acele kamulaştırma mekanizması kentsel dönüşüm alanındaki insanları endişeye sevk eden, bir an önce ve düşük fiyatlarla ellerinden mülklerini çıkartmalarına neden olan, sürece komisyoncu tipi insanların katılımına zemin hazırlayan bir mekanizma hâline gelebiliyor.

Kamunun başka araçlar geliştirdiğinden de bahsedebiliriz; Bahar Sakızlıoğlu, Tarlabası çalışmasında "bekleme siyaseti"ne işaret eder. Bazen "mekânsal damgalama" sürecinin işletildiğini, bu mekânsal damgalanma neticesinde hem arazi fiyatlarında bir devalüasyon yaratıldığını hem de orada yaşayan sakinlerin etnik köken açısından damgalanmaya maruz kaldığını belirtir.



Sermayeye pürüzsüz bir satır bırakmayı sağlayıcı sosyal temizlik yapıldığını ve mutenaşlamaya yol açıldığını görebiliyoruz. Kamu gerek elit enformelliğini gerek taban enformelliğini yapıllı çevrenin üretiminde kullanıyor. Kamunun ayrıca rant makası oluşturma işlemini de bizzat bu mekanizmalar eliyle kurulabildiğini görüyoruz. Türkiye'deki kentsel dönüşüme ilişkin bahsetmemiz gereken hususlardan biri de değer yaratan tasarımda oldukça uzak, planlama kademelerini baypas eden uygulamalar. Uluslararası kurumlar kentsel dönüşüme yaklaşımlarında mutlaka değer yaratma ilkesinin benimsenmesi gerektiğini söyler. Ama bizim ülkemizde değer yaratan bir tasarım göremiyoruz; birbiriyle aynı yaşam biçimlerinin dönüşüm alanındaki farklı sosyolojik segmentlere önerildiğini, ortak kamusal alanların daraltılıp özelleştirildiğini, dönüşüme uğrayan kesimlerin sosyal mekân kullanma alışkanlıklarının sosyalleşme mecralarını dikkate almayan projelendirmelerle biçimlendirildiğini biliyoruz. Bu anlamıyla değer yaratamamak, kamusalılık oluşturmamak ve süreden etkilenen kesimleri dışlayıcı ve tümüyle fiziksel yapı yenilenmesine odaklanmış bir dönüşümle karşı karşıya olduğumuzu söylemek gerekir. Bu süreç aynı zamanda merkezietçi ve emrivaki şekilde işliyor. 2012 tarihinde çıkan 6306 sayılı yasa esas olarak Çevre ve Şehircilik Bakanlığı'nı ve Toplu Konut İdaresi'ni yetkilendiriyor ve yerel yönetimleri baypas ediyor. Bunun da ciddi olumsuz sonuçları olduğunu söyleyebilirim.

Kültürel, sosyal, ekonomik boyutları kapsayan bir kentsel dönüşümün kriterleri nedir? Bunun sosyal boyutu nasıl yönetilmeli sizce? Kritik başarı faktörleri neler?

BETÜL DUMAN BAY: Kentsel dönüşüm, çok boyutlu ve entegre bir bakış açısıyla, sadece yeri değil, insanı ve yerel paydaşları merkeze almalıdır. Bu nasıl olmalı? Bir kere kentsel dönüşümdedir mevzuatta bir değişiklik yapmamız gerekiyor. Belediyelere dönüşümün devri ihtiyari bir durum olmamalı. Bu sürecin yerel düzeyde yürütülmesinin önemli olduğunu düşünüyorum. Sonuçta o yerellikte kimlerin yaşadığını, o sosyal yapının niteliklerini, yaşam alışkanlıklarını, mekân alışkanlıklarını, sosyalleşme biçimlerini, bütçelerini, becerilerini ve istihdam-ış durumlarını yerel yönetimlerin bilebilme imkânı var. Bunun merkezietçi bir anlayışla yapılması, bir kere o yerde yaşayan ve dönüşümden etkilenecek insanların sürece katılmaması anlamına geliyor. Bunun böyle olması aynı zamanda meseleyi bir fiziksel dönüşüm, yapı üretme şeklinde kavramakla da ilgili bir durum. Dolayısıyla dönüşümün yerel sosyal yapıyla, ekonomik, çevresel koşullarla ve dinamiklerin birbiriyle uyumlu özellikleriyle ele alınması gerekiyor. Kent bütününde entegre bir bakış açısıyla gerçekleştirilmesi gerekiyor. Bu kapsamda da aslında dönüşüm uygulamalarının yerelleştirilmesi önemli bir durum. Dönüşümlerin kentsel strateji çerçevesinde yapılması ve bütün stratejinin, uygulanan programın hem çevresel hem sosyal sürdürülebilirlik hedefleriyle uyumlu olması gerekiyor.

Kentlerimiz iklim krizinden afetlere kadar birçok riskle karşı karşıya. Kentlerin dayanıklılığını artırmak gerekiyor. Kentlerimizde mekânsal ve sosyal adaleti sağlamak, müdahaleleri insan hakları odaklı kentler oluşturmak, kentin her alanını ve fırsatlarını dezavantajlı kesimlerin erişimine açmak gerekiyor. Dönüşüm süreçlerinin o yerdeki insanların güvenli, konforlu yaşamasına yönelik etkileşim imkânları artırılmış şekilde ama yerinde kalmasına dönük açık, operasyonel hedefler ortaya koyması çok önemli. Türkiye'de hâlâ büyük oranda metropollerde ve özelde İstanbul'da gördüğümüz dönüşümler ekseriyetle birbirine benzer hedeflerle yapılıyor.

Bu hedef de daha ziyade orta sınıfları cezbetmek, finans sermayesini çekmek, turistten daha fazla pay almak şeklinde kendini gösteriyor. Bunun sonucunda yer değiştirme olgusuyla karşılaşılıyor. Özellikle yoksullar bakımından mülksüzleşme, yerinden edilme gibi acı sonuçlar yaşıyor. Yerinden edilme aynı zamanda sosyal ağlarından, sosyal destekten kopmak demek. Dolayısıyla hedefimiz dönüşüm alanı ilan ettiğimiz yere orta sınıfları, üst sınıfları çekmek ve cezbetmek mi? Bu seçildiği için "yerinden etme", dönüşümün mütemmim cüzü oluyor.

Temel ilke, süreçten etkilenen tüm kesimlerin, paydaşların tam katılımıyla, işbirliğiyle ve mutabakatıyla bu dönüşümü modellendirmektir. İşte, tam da burada yerel düzeyde yürütülmesinin kıymetli olduğunu tekrar söylemek isterim. Yaşanan dönüşümle bağlantılı benimsenmesi gereken bir temel ilke, yaratılan değer/rantın adil bölüşülmesi gerektiğidir.

İstanbul'da TEM'le E5 arasında sosyal konutların, gecekondu alanlarının yoğun olarak bulunduğu, daha çok göçle büyüyen ilçelerde büyük ölçekli dönüşüm gerçekleştiriliyor (Gaziosmanpaşa, Bağcılar gibi yerler). Buralar rantın kilitlendiği yerler ve buralarda devlet doğrudan rant makası oluşturma vazifesi görüyor.

Acele kamulaştırma, mekânsal damgalama gibi bir sürü aracı kullanarak bu rant makasını oluşturma yoluna gidiyor. Bu rantın önemli bir kısmını kim alıyor? Yükleniciler. Bütün dönüşüm projeleri uygulandığı alanda mekânsal kaliteyi, yer prestijini, yaşama konforunu değiştirip bu alana erişebilirliğine bağlı olarak diğer alanlara da değer katıp, rant yüzeyini değiştirmektedir.



Neden Nasıl ve Kim İçin

KENTSEL DÖNÜŞÜM

Derleyen
Betül Duman
İsmail Coşkun



Tümüyle rant odaklı bir dönüşümde “kamu yararının” ıskalanacağı, çok ciddi eşitsizlikler oluşacağı aşikâr. Rantı kamu olarak siz yaratıyorsunuz ve bunu büyük oranda doğrudan müteahhitlere-yüklenicilere transfer ediyorsunuz. Bunun sürdürülebilirliğinin olmadığını düşünüyorum.

Kamusal ve yeşil alanların yapılaşmaya açılması, nüfusun aşırı derece yoğunlaştırılması kent bütününde ele alınmadığından altyapı kapasitesinin yetersizleşmesi gibi birçok sorunu üretiyor. İstanbul’da yeşil alan ve kamusal alan problemi var, bu alanlar aynı zamanda afet toplanma alanları, insanların boş zamanlarını geçirdiği, sosyalleştiği, farklı kesimlerle etkileşimde bulunduğu yerler. Bu, kenti de kent yapan nitelik ve siz buraları yok ediyorsunuz. Bunun da sürdürülebilir olmadığı malum.

Kentte yaşayan herkesin/sakinlerin karar süreçlerine katılması önemli; hâliyle kentin biçimlendirilmesine ve şekillendirilmesine müdahil olmaları en tabii hakları. Bu noktada demokratik ve katılımcı bir süreç işletmenin önemli olduğunu söyleyebilirim. Dönüşüm projelerine dikkat edin, hep kapalı kapılar ardında yapılıyor ve insanlar bu dönüşümden ellerine gelen tebligatla haberdar oluyorlar. Bu, ciddi bir problem. Hem bilgi yokluğu söz konusu hem belirsizliklerle iş görülüyor hem de sürece insanları katmıyorsunuz. Ama o insanlar dönüşümden doğrudan etkilenenler. Katılımcı pratiklere uzağız.

Mesela kent konseyleri var. Kent konseylerinin büyük oranda göstermelik düzeyde kaldığını, zaruri olarak kurulduğunu, sınırlı da olsa katılıma imkân veren düzenlemelerin de birçok belediye tarafından efektif bir şekilde kullanılmadığını dipnot olarak düşmek isterim. Yani mesele, mevzuata indirgenir durumda değil, aynı zamanda irade, hedef ve uygulama sorunu. Ankara Büyükşehir Belediyesi, Bursa-Nilüfer Belediyesi gibi olumlu örneklerin de olduğunu belirtelim elbette.

2015 yılında İstanbul genelinde kentsel dönüşümün siyasal ve toplumsal sonuçları üzerine bir araştırma yürüttük. Prof. Dr. İsmail Coşkun’la birlikte. Orada ortaya çıkan tabloyu kısaca bir özetleyeyim. Kentsel dönüşüm projelerinden insanların en önemli beklentisi nedir, diye sorduk. İnsanlar güvenlik kaygısı güdüyor ve bu güvenlik kaygısı iktidarın da kentsel dönüşüm uygulamalarının en önemli meşruiyet zeminini oluşturuyor.

Yani afetlere karşı güvenli, depreme karşı dayanıklı konutlar içerisinde oturmak istiyorlar. Yaşlılar yeteneklerinin zayıflamasıyla şu anda kendilerine konfor sunmayan konutlarının dönüşmesini istiyor. Burada hiç tereddüt yok. Bu meşruiyet zemini de dönüşüm uygulamalarını bu kadar rahat kılabiliyor.



Fotoğraf. Uğurhan Betin - Getty Images

Nasıl bir yaşam alanı sunacak bana diye bakıyorlar, dönüşümü bir konut yenilemesi olarak görmüyor, bir yaşam alanı şeklinde görüyor, evlerin değerinin artacağını bekliyor, oluşacak ranttan pay almak istiyorlar. Dönüşümün “rant odaklılığı” onu siyaseten yönetilmesi zor bir süreç hâline getiriyor.

Bu süreçte sakinler büyük oranda borçlandırılmak ve yerinden edilme kaygısı yaşıyor. Çünkü mevcut uygulamalarda bunlar yaşandı. Yeni yapılacak konutlarda hak sahibiyse sizin için Takdir Komisyonu bir enkaz bedeli belirliyor ve yeni konutun fiyatıyla enkaz bedeli arasındaki farkı borçlandırılıyor. Bu dönüşümün nispeten yoksul, sosyal konut ya da gecekondu alanları ağırlıkta yerlerde yapıldığını düşünürseniz orada yaşayan insanların böyle meblağlar ödeme imkânlarının olmadığı görülecektir. Sonuç baştan belli oluyor böylelikle. Bu yüzden borçlandırılmayla yerinden edilme kaygıları çok fazla insanların. Bunların göz ardı edilmemesi gerekiyor. Bu insanların bütçeleri, ödeme olanakları göz ardı edilmemeli. Yine yaşam alışkanlıkları bakımından da tedirginlikleri olduklarını belirtiyorlar. Müstakil bahçeli gecekondu yaşamından, balkonsuz, Amerikan mutfaklı bir apartman yaşamına dönüşüm mecburiyet gibi. Dolayısıyla uyum sağlama yönünden problemler oluyor. Diğer yandan da insanların ve belli yaş gruplarının rahatlıkla kullanamayacağı akıllı bina uygulamaları var. Özellikle yaşlılar daha asansör kullanma meselesinde bile tedirgin. Dönüşüm alanında yaşayan sakinler yaşam tarzlarına, kültürlerine uyumlu olmayan konutların üretileceği konusunda ciddi kaygılar duyuyor.

Yaşlılar bakımından birkaç meseleyi vurgulamak isterim. Yaşlıların kentsel dönüşümden etkilenmeleri konusunda fazla çalışma yapılmadığını düşünüyorum. Bu nedenle İstanbul Üniversitesi’nde yürütülen “Kentsel Dönüşüm ve Metropolde Yaşlanmak: İstanbul Örneği” isimli TÜBİTAK destekli projemizin sonuçlarına göre yaşlılar da kentsel dönüşüm uygulamalarından etkilenen kırılgan gruplardan biri. Yaşlıların yerle mekânla ilgili aidiyet duygularının mühim olduğunu söyleyebilirim. Yere bağlılık duygusu yaşlılarda yoğun. Günün büyük kısmını evlerinde geçiriyorlar. Konut çevresi onlar için aynı zamanda geçmişle devamlılık duygusu da yaratıyor.

Rowles, yaşlılar mekânla fiziksel, sosyal ve otobiyografik bağımlılıklara sahiptir der. Orada hatıraları, tanıdıkları, aşinalıkları vardır. Zihin haritasında önemli bir yer tutar. Mahalle, muhit, komşuları gibi sosyallikleri aynı zamanda sosyal destek mekanizmaları olarak da işlev görür. Bizim yaptığımız araştırma yaşlılar bakımından kentsel dönüşüm uygulamalarının iki önemli sonucuna işaret ediyor: Birincisi, yaşlılar çocuklarına bırakabilecekleri bir gelecek yatırımı olarak görüyor dönüşümü. Yani aslında sakinler de dönüşümde rant odaklılığın farkında ve

bundan payını istiyor. Ayrıca ortaya çıkan uygulamalar yaşlıların ihtiyaçlarıyla uyumlu değil, hatta bazıları lüks yaşam diye bakıyor. Kent merkezi etrafında, iç şehir dediğimiz yerde hak sahibi yaşlılara yapılan konutlar 1+1, 2+1 büyüklükte konutlar olabiliyor ve dönüşüm sonrası konut çevresi kalabalıklaştığından tanıdıkları azalıyor. Yaşlılarda -özellikle kültürel sermayesi düşük olanlarında- “konutu satayım, kentin çeperinde biri oğluma bir kendime iki konut alayım” ya da “memleketime dönemim” şeklinde bir motivasyon oluşuyor. İkincisi, daha yüksek ekonomik ve kültürel sermayeye sahip yaşlılar bakımından da merkezde, şehrin içinde olanlar konutlarını orta sınıflara 4-5 bin TL gibi rakamlarla kiraya verip Kadıköy’e ya da Maltepe’ye taşınma gibi bir başka eğilim de var. Kendiliğinden ya da zorunlu bir mutenalaşma süreci bir trend şeklinde görünüyor. Ayrıca yaşlılarda bu dönüşüm neticesinde aile bölünmeleri yaşanıyor. Mesela baba kız Fikirtepe’de bir evde yaşarken 1+1 konut veriyorlar ve orada sadece baba yaşamaya devam ediyor, kızı başka yere kiraya çıkıyor. Şimdi baba kız bölünmeleri ya da işte ebeveynlerin de yer aldığı, geniş ailelerin çekirdek aileye doğru zorunlu dönüşümü gibi aile bölünmelerinin yaşandığını tespit edebiliyoruz. Bu kapsamda soylulaşma ve aile bölünmesi dediğimiz olgular önemli sorun alanları.



Fotoğraf. Uğurhan Betin - Getty Images

Peki, ne yapılmalı?**Yerel yönetimler bunun neresinde?**

BETÜL DUMAN BAY: Elbette kentsel dönüşümün katılımcılık başta olmak üzere belli ilkeler var, ama her dönüşüm yere özgüdür ve yerel dinamiklerle şekillenir onu da unutmamalıyım. Ne yapmalı sorusuna daha spesifik olarak şunları ekleyebilirim. Birincisi, yüklenici-belediye müzakaresi çevriminde bu emlak geliştirmeye ve ranta odaklanan uygulamadan çıkmak gerekiyor. Diyelim ki o yönde bir irade var. O zaman kentsel dönüşümü yeniden modellememiz gerekiyor.

İkincisi, kentsel stratejilerimiz çerçevesinde, politikalarla ve planlama ile uyumlu, yerel dinamiklere göre bir model geliştirilmeli ve yerel yönetimler kentsel stratejilerini ve politikalarını tüm paydaşlara açık, müzakereci, şeffaf platformlar oluşturarak geliştirmelidir.

Üçüncüsü ise, kentsel dönüşüm projelerinden etkilenen sakinleri sürece katmayan bir anlayışın başarılı olabileceğini düşünmüyorum. Bu sürece sakinleri her aşamada doğrudan katan, belediye yönetiminin ve kurum uzmanlarının “kamu yararını” gözetken, kolaylaştırıcı ve arabulucu işlevi görebileceği müzakereci bir mekanizma oluşturmak gerekiyor. Ancak katılımdan anlaşılan bilgilendirme olmamalı, ona işaret edeyim. Planlama-tasarım gibi oldukça teknik olarak düşünülen süreçte de katılım ilkesinden taviz verilmemeli. Değer yaratıcılık ve uzman/sivil toplumla, sakinlerle birlikte tasarım esası benimsenmelidir.

Dördüncüsü, dönüşümün finansmanında kamunun katkısını artırmak gerekiyor ki özel sektörün insafına bırakmamak lazım vatandaş. Beşincisi İstanbul’da Kadıköy, Beşiktaş gibi ilçelerde parsel bazlı dönüşümler gerçekleştiriliyor, parsel bazlı dönüşümü ilkesel olarak reddetmek gerekiyor. Ada bazlı dönüşümler desteklenmeli, bu konuda da mülk sahipleri arasında uzlaşmanın sağlanması için belediyeler arabuluculuk ve kolaylaştırıcılık yapmalıdır.

Öte yandan tüm kentsel dönüşüm alanlarında hane halkı bazında araştırmalar yapılmalı, sakinlerin aile yapıları, ihtiyaç ve beklentileri, imkânları, becerileri, alışkanlıkları analiz edilmelidir. Bunlar çok kıymetli. Bu süreçte kırılgan grupların ve olası risklerin, dönüşümün sosyal ve kültürel etkilerin dikkatle analiz edilmesi ve bunları giderecek uygulama araçlarının geliştirilmesi gerekiyor. Mevzuatta var olan bazı olanakların etkin şekilde kullanılması gereğine de işaret edebilirim.

Yoksul sakinler bakımından hibe, kredi ve destek mekanizmalarının ya da bazı yeni araçların mevzuata kazandırılmasına yönelik –örneğin, lüks konut alanlarında üretim yapan yüklenicilerin “kamu yararı” gereği “dar gelirler” için konut üretme zorunluluğu gibi araçlar işlevsel hâle getirilebilir diye düşünüyorum.

Sizce soylulaştırma meselesi kentsel dönüşümde yönetimlerin ve Türkiye’nin karşısına nasıl sosyal toplumsal sorunlar getirecek?

BETÜL DUMAN BAY: Dikkat ederseniz mekânsal ayrışma çok derin. Ananya Roy’un ve Nazer al Sayyid’in “modern zamanlarda ortaçağı yaşıyoruz” diye özetleyebileceğim metaforunu kullanmak isterim. Gecekondu alanlarıyla, göçmen kamplarıyla, güvenli siteleriyle mülkiyetin ve sınırlarının edindiği konum nedeniyle bugün modern orta çağı yaşıyoruz diyorlar. Bu metafordan hareketle kentlerdeki bu ayrışma, eşitsizlik, temassızlık, etkileşimden uzaklık ciddi bir sorun.

Bu kapsamda başka ülkelerde yaşanan bazı sorunları aktarabilirim. 2005 yılında Ted Cattle “Community Cohesion” başlıklı bir rapor hazırladı İngiltere’de. Bir beyazla bir Müslüman’ın yılın 365 gününde birbiriyle hiç karşılaşmadan yaşadıklarını tespit ettiler. Bu durumu “paralel yaşamlar” şeklinde betimlediler. Bu derece ayrılmış bir sosyal yapı oluşumundan bahsediliyor. Yine Butler soylulaştırma alanlarında yaptığı analizlerinde bu birbirine değmeyen yan yana yaşamları anlatmak için “Sosyal Tektonik” kavramını kullanıyor.

Bizde de güvenli sitelerin artması, etnik nişlerin oluşması, birçok şehirde ev sahibi toplumla, göçle gelen farklı etnik kökenler ya da son dönemde Suriyeli göçmenler arasında gerilimlerin oluşması Richard Sennett’in söylediği o karşılaşma ve etkileşim alanlarında, kamusalılıkları daraltan, özelleştiren sonuçları doğuruyor.

Kent çok ihtilafli ve herkesin kendisine yer açmak için büyük mücadeleler yürüttüğü bir alan. Bu aynı zamanda yeni eşitsizlikleri, dışlama/ötekileştirme pratiklerini ve yeni etnik ilişkileri oluşturma potansiyelini taşıyor. Ülkemiz 4,5 milyon mülteci aldı, öyle ki bazı şehirlerde ve ilçelerde demografik yapı ciddi ölçüde değişti. İstanbul’da örneğin Esenler, Fatih gibi semtler Suriyeli göçmenlerin yoğunlaştığı yerler. Buralarda önemli sorunların olduğunu söyleyebiliriz.

Bu bağlamda kent yoksulluğunun ve sosyal dışlanmanın önlenmesi, mekânsal eşitsizliklerin azaltılması, göçle birlikte sosyal kaynaşmanın sağlanması, yeni kamusalılıkların oluşturulması gibi öncelikli meseleler var. Bu vesileyle birkaç öneriye de işaret etmek isterim. Kent sosyolojisinin önemli ilgi alanlarından biri olan “mahalle ve topluluk” bu türden sorunlar açısından önemlidir. Berry Wellman ve Leighton’in “Topluluk” meselesini tartıştıkları makalelerinde belirttikleri gibi, mahalle mekânsal bir düzey olarak önemli olsa da şehir ölçeğinde topluluğu geliştiren bir stratejinin yerel yönetimler tarafından benimsenmesi gerekiyor. Toplulukların sahip oldukları sosyal ağların ve özellikle köprü kurucu sosyal sermayenin güçlendirilmesi gerekiyor. Ayrıca müşterekleştirme siyaseti benimsenmeli, kentin çevresindeki tarım alanlarından kültür sanat alanına kadar müşterekleştirmeyi sağlayacak sosyal girişimler, taban örgütlenmeleri ve kooperatifçilik desteklenmelidir. Aslında sorun alanlarının nerede biriktiğini tespit etmek ve müdahale geliştirebilmek bakımından mahalle ölçeğinden şehir ölçeğine çeşitlilik, sosyal kaynaşma, dışlanma gibi meseleleri istatistiklerle, endesklerle ölçmek zorundayız.



Fotoğraf. Uğurhan Betin - Getty Images

“ŞEFFAF VE VATANDAŞLA BERABER BİR KENTSEL DÖNÜŞÜM”

İstanbul kentsel dönüşümün en sancılı geçtiği yerlerin başında geliyor. Kamu sürecin içerisinde ve birincil taraf gibi hareket ediyor. Yerel yönetim kendi iş yapma yöntemleriyle ve kentsel dönüşümün kriterleriyle ilerleyebiliyor mu?

GÜRKAN AKGÜN: Kentsel dönüşüm, 2005 yılı itibarıyla konuşmaya başladığımız bir süreç. Sonrasında yavaş yavaş uygulama araçları da gelişmeye başladı. İstanbul ve diğer kentlerin can kaybını önleyici, depreme ve afete dayanıklı yapılar geçişi kritik konuydu. Açıkçası bununla ilgili yasal düzenlemeler gerçekleştirildi. Çevre Şehircilik Bakanlığı'nın kurulmasından sonra kamuoyunda Kentsel Dönüşüm Yasası adıyla bilinen ama temelde afet riskli alanların dönüştürülmesi hakkındaki kanun etkindi. Tarihi alanlarda kentsel yenilemeye ilişkin konularda ve belediye kanununda çeşitli düzenlemeler yapıldı. Kentsel dönüşümüne yönelik yasal mevzuatta da çalışmalar gerçekleştirildi. Ancak bu süreçte uygulama nasıl oldu diye baktığımızda başarıya ulaştığımızı söyleyemeyiz. Dönüştürülmesi gereken yerler ve dönüştürülürken orada yaşayan insanların yaşam koşullarını iyileştiren, yerlerinden etmeyen, bu dönüşümün sağlanmasının mümkün olduğunu gördüğümüz örnekler yaratılmadı. Özellikle 2012-2015 yılları arasında kentsel dönüşümün İstanbul'da ve diğer kent merkezlerinde vahşice yöntemlerle gelir kazanma, rant yaratma aracına dönüştürüldüğünü gördük. Bunun farklı farklı yöntemleri oldu. Plan değişiklikleriyle gerçekleştirildi. Kanunun getirdiği riskli alan ve rezerv yapı alanı ilan edilme gibi imkânlarla sağlandı. Şimdi İstanbul geneline baktığımız zaman Fikirtepe, Sulukule, Tarlaabaşı ya da Ayazağa dönüşümleri örnek olarak karşımızda.

Şimdi bu alanlara bakıyoruz. Kentin genel planlaması ve şehircilik ilkeleri açısından kabul edebileceğimiz yaşam alanları üretilmiş değil. Kentteki yoğunlukları çok yükseltmiş durumda. Orada yaşayan vatandaşların sorunlarına çözüm getirdi mi? Getirmedi. Farklı alanlarda tartışma konuları oldu. Davalık süreçler oldu. Dolayısıyla gerçekten yeni yerel yönetimlerin kendisini büyük şehirde yönetime yeni gelen kadroların kucağında bulduğu bir süreçle karşı karşıyayız. Bir yandan kentleri dayanıklı hâle getirmek zorundayız. Deprem ânında yıkılacak alanlar var, dönüştürmek durumundayız, ama bunu yaparken de demokratik, şeffaf, oradaki yaşayan insanları yerinden etmeden sorunlarını çözebileceğimiz bir yöntem geliştirmemiz lazım. Bu anlamda göreve geldikten sonra neler yapıldı diye bakarsak bunu gerçekleştirmeye dayalı farklı farklı birimler olduğunu görürüz. Büyükşehir belediyesi planlama ve imar şehircilik daire başkanlığı bünyesinde bu dönüşümü sağlamaya yönelik çalışmalar yürüten Deprem Risk Yönetimi ve Kentselleştirme Daire Başkanlığı, Kentsel Dönüşüm Müdürlüğü var. Onlar da kentsel dönüşümüne dair çeşitli stratejik kararlar alma ve bazı yerlerde planlı uygulama çalışmaları yürütüyor. Mesela KIPTAŞ'ta yürüttüğü çalışmalar bulunuyor.

Göreve geldiğimiz zaman Deprem Çalıştay ve Kentsel Dönüşüm Çalıştay düzenleyerek bu konuda fikir sahibi olan tüm kesimleri, akademisyenleri, uzmanları, mahalle temsilcilerini, ilçe belediyelerini bir araya getirip bir yol haritası çizmek üzere çalıştık. Bu yol haritasından sonra çeşitli alanlarda uygulama programları oluşturmuş durumdayız.

Hem hukuki açıdan hem şu anda yaşadığımız ekonomik kriz içerisinde kamunun sübvansiyonlarından yoksun bir şekilde bunları gerçekleştirmek zor. Çok yıpranmış bir alan. Gerçekten kentsel dönüşüm denildiğinde insanların tüyleri diken diken oluyor. Belirli programlar dahilinde kısa, orta, uzun vadede çeşitli politikalar ortaya koyabileceğiz. Bazı alanlarda bu uygulamaları başlatmış durumdayız.

Bazı kentsel dönüşüm alanlarında yapılan uygulamalar insanları yerlerinden eden ve o bölgeleri soylulaştırma projesine dönüştüren bir süreç olarak gündeme geldi. Bunların tekrarlanmamasına yönelik ne tür önlemler var?

GÜRKAN AKGÜN: Her şeyi vatandaşa şeffaf davranarak, yapabileceklerimizi ve yapamayacaklarımızı anlatarak yürüteceğiz. Açık söyleyeyim bundan önceki süreçte bu şekilde yürütülmedi. Yani yurtdışında emlak fuarlarında projeler anlatılırken orada yaşayan insanlar başlarına gelecekleri bilmiyordu. En temel hedefimiz budur. Vatandaşla beraber karar vereceğiz ve bu süreçleri birlikte yürüteceğiz. Şu anda kentsel dönüşüm müdürlüğümüz işlevsel dönüşüm ofisi kurdu. Tüm vatandaşlar gelip kendi alanlarıyla ilişkili sorularını soruyor, hukuki destek alıyorlar, planla ilgili bilgi alıyorlar. Şehir Planlama Müdürlüğü bütün planlama çalışmalarını internet sitesinden yayınlıyor. Tayfun Bey olsun, KIPTAŞ Genel Müdürü olsun, İmar A.Ş. Genel Müdürü olsun, bizim daire başkanımız olsun bölge bölge dolaşıyor, sahada birebir çalışmalar yapıyor. Gittiğimiz yerlerde ilk duyduğumuz şey, “biz ilk defa burada İstanbul Büyükşehir Belediyesi'nin yetkililerini görüyoruz” oluyor. Birlikte karar alacağız, birlikte planlayacağız. Bizim elbette ki bir kişiye 1 verelim, 3 verelim, 10 verelim gibi iddialarımız yok. Bu pazarlıkların içinin şeffaf olmadığı yerde arayış bulmaya çalışan, boşlukları dolduran çantacı kişiler oluşuyor. Fikirtepe'nin şu anda en büyük krizlerinden biri bu. Dolayısıyla biz kentsel dönüşüm konusunda garantör olan, bilgi veren, planlı bir şekilde süreci yürüten bir aktör olarak sahada olunca doğru bir noktaya geleceğiz. Örneğin şu anda Avcılar'da bir planlama çalışması yürütüyoruz. Yeşilkent, Avcılar'ın deniz olan kısmında. Bu alanlarda yapı stoku ile ilgili sorunlar var, bu alanların dönüşümüne ilişkin planda birtakım çözümler üretiyoruz. Plan yapılmadan önce vatandaşa tasarılarımızı anlatan bir süreçteyiz. Başka bölgelerde yine farklı koşullar oluşuyor.

Haftanın Röportajı / 1

“GÜRKAN AKGÜN”

İstanbul Büyükşehir Belediyesi
İmar ve Şehircilik Daire Başkanı



GÜRKAN AKGÜN

1 Mayıs 1984 Trabzon doğumlu Gürkan Akgün ilk, orta ve lise öğrenimini Trabzon'da tamamladı. 2006 yılında Mimar Sinan Güzel Sanatlar Üniversitesi, Şehir ve Bölge Planlama Bölümü'nden mezun oldu. Yine aynı üniversitenin Kentsel Planlama anabilim dalında yüksek lisansını tamamladı. Çeşitli firmalarda şehir plancısı olarak çalıştıktan sonra 2012 yılından itibaren Beylikdüzü Belediyesi Plan ve Proje Müdürlüğü bünyesinde, Planlama ve Kentsel Dönüşüm Büroları'nda Büro Sorumlusu olarak görev yaptı. 2016 yılından itibaren Beylikdüzü Belediyesi Plan ve Proje Müdürlüğü görevini yürüttü. 2012-2016 yıllarında TMMOB Şehir Plancıları Odası'nda İstanbul Şube ve Genel Merkez yönetim kurullarında görev alan Akgün'ün kentsel planlama ve politika alanlarında çeşitli kitap, dergi ve gazetelede yayımlanmış birçok makalesi bulunmaktadır. 18.07.2019 tarihi itibarıyla İstanbul Büyükşehir Belediyesi İmar ve Şehircilik Daire Başkanı olarak atanmıştır.

Sarıyer'de, Maltepe'de veya Pendik'in kuzeyinde bundan 50-60 yıl önce oluşmuş gecekondular var. Oranın mülkiyet durumları ve dönüşüm süreçleri farklı. Yine orada planlama süreçlerimiz vatandaşla birlikte yürütüp ilerlemeye çalışıyoruz.

Söyle bir alışkanlık var. Bir bölgenin yoğunluğu 5 kat, burayı 10 kata çıkaralım, müteahhit bir kısmını alsın, biz de oturalım. İstanbul'u yaşanabilir olmaktan uzaklaştıran bu anlayışa karşı İstanbul'un bütünü düşünmek, planlamak durumundayız.

Maalesef rantı yüksek bazı yerlerde bu dönüşüm süreçleri yaşandı. Sosyal dokular da değişti. Sosyal dokuların değişmemesi için Eyüp'te Karadolap Mahallesi'nde bir çalışma yürütüyoruz.



Biz sadece bu işe inşaat süreci olarak bakmıyoruz. Diyelim ki inşaat süreci iki sene sonra başlayacak, ama burada şu anda sosyal problemler var, onları çözmeye yönelik adımlar atıyoruz. Sosyal Hizmetler Daire Başkanlığı oraya gidiyor, birtakım eksiklikleri tespit ediyor. En azından sorunları ve talepleri öğrenip bazılarını çözüyoruz. Sonra da kentsel dönüşüm sürecini bir noktaya taşıyacağız. Bu durum kurumla vatandaş arasında da bir iletişim ve güven ilişkisinin olmasını sağlıyor. Bir yandan da birbirleriyle ayrışan, birlik istemeyen, komşuluk ilişkileri zayıf kesimlerin de bir araya gelmesini sağlıyor.

Örneğin Sarıyer'in mahalleleriyle ilgili uzun süredir yürütülen çalışmalar var. Çalıştay düzenledik. Bir önerimiz oldu. Öneriyi belediye meclisine taşıdık, kabul edilmedi. Yeni bir süreç başlatmış durumdayız. Tabii ki bu süreçler hemen tamamlanıp bitmiyor. Bununla birlikte bakanlığın yetkili olduğu alanlar var. 6306 sayılı kanundan gelen yetkiler. Bu yetki kapsamında bir bölgeyi riskli alan ilan ettiğinde ve orada bir planlama çalışması yaptığında büyükşehir belediyesinin yetkisi de ortadan kalkmış oluyor.

Bizim en büyük sıkıntımız bu parçalı yapılanma. Bizim bütüne ilişkin bir stratejik plan ortaya koymamız lazım. Bunun çalışmasını Kentsel Dönüşüm Müdürlüğü yürütüyor. Ekrem Başkanın da mecliste sunmuş olduğu kentsel dönüşüm çalışmaları vardı. Onlar etap etap tamamlanıyor artık. Yine şöyle örnekleyeyim, 6306 sayılı kanunla rezerv yapı alanları ilan ediliyor.

Bu rezerv yapı alanları kanunda şöyle tarif ediliyor: "Kentsel dönüşümün gerçekleşmesi için mevcut konut stokunun taşınabileceği alanlar." Bakıyorsunuz Kanal İstanbul ve çevresi rezerv yapı alanı. Şimdi bunu gördüğünüz zaman zaten yaklaşımı da görüyorsunuz. Rezerv yapı alanı, kentsel dönüşüm için kullanılması gereken bir kanundan dolayı verilmiş hak. Kanal İstanbul'un çevresinde lüks konut alanlarının yapılmasına açılmak üzere bir plan karışımı çıktı. Bu farklı bölgelerde yine karışımı çıkıyor. Tabii çok alan kaybedildi. Bütüncül düşünebilseydik, potansiyellerimizi değerlendirebilseydik kentsel dönüşüm ve yenileme konusunda daha ileride olurduk.

Bundan kim karlı çıkıyor? Plan değişiklikleriyle emsali artırılmış alanlar ve elbette yatırımcı kârlı çıkıyor. Oradaki vatandaş belki günün koşullarına göre kendince avantajlı bazı anlaşmalarla kârlı çıksa dahi uzun dönemde İstanbul'un ve toplumun bütünü kaybeden durumuna sürükleniyor. Çünkü özellikle kamunun alanlarının konut, ticaret ve yüksek yoğunluklu yapılaşmaya açılması sizin temel politikanızdan sapmanıza ve oraları potansiyel olarak kullanmamıza yol açıyor. Şimdi çok büyük bir alandan, İstanbul'un bütünündeki askeri alanlardan askeriye çekiliyor. Peki, yerine bütüncül anlamda nasıl bir şey planlıyoruz dediğimizde bölgenin konut yapımına açıldığını görüyoruz. Maltepe'de yine çok büyük bir alan üniversite kararıyla açıldı.

Şöyle örnek vereyim, İstanbul'un kent merkezinde değil, ama çeperlerinde birçok alan riskli ve rezerv ilan edildi. Bu yapılaşma gerçekleştirildiğinden kent olarak sizin oraya altyapı götürmeniz lazım. Kentin altyapı yatırımlarını da büyük ölçüde değiştiren, bu parçalı ve plansız yapılaşma oluyor. Bu da maliyetlerini hepimizin ödediği bir husus. İnşaat sektörünün de özellikle bu ranttan çok pay aldığı dönemlerdi. Hızlı ve yoğun bir şekilde gerçekleştirildi. Ama şu anda inşaat sektörü ve diğer sektörler ekonomik kriz içerisindeyken bu süreç artık durma noktasına da gelmiş oldu.

Yaşanan olumsuzluklara rağmen İstanbul Büyükşehir Belediyesi hem kırılğan grupları kapsayan hem ayrıştırıcılığa karşı önlemleri alan hem de tarihi dokuyu ve yeşil alanı koruyan bir kentsel dönüşüm için ne planlıyor, ne öngörüyor?

GÜRKAN AKGÜN: Umut her zaman var. Zor konular, ama birlikte çözemeyeceğimiz hiçbir husus yok açıkçası. Şu analizleri yaptık. Her bölgede sorunları ve potansiyelleri belirledik. Analiz yaptık, takvim belirledik. Belirli bölgelerde uygulamaya da geçeceğiz. Bunlar büyüklü küçüklü olur.

Eyüp'ü, Sultangazi'yi, Sarıyer'i konuşuyoruz. Her bölgenin konuları var. Bir proje hayata geçtiğinde birbirini tetikleyen bir süreç oluyor. Bu çalışmalarda ne kadar ilçe belediyesi bizim yanımızda olur bakıyoruz. Keşke bakanlık ve diğer araçlar da yanımızda olsa, o güçle hareket etsek. Çünkü halkın bize güveni var. Biz bu işi açık, şeffaf ve bilimsel yürütüyoruz. Kimseye yapamayacağımız bir şey de vaat etmiyoruz, ama yapacağımız şeyleri de anlatıyoruz. Kiptaş gerçekten yaşanabilir güzel sosyal konutlar üretmeye başladı. Silivri'de yapıyor. Sorunlarını çözerse Pendik Tuzla bölgelerinde de yapmaya başlayacak. Kendi dönemimizde belirli örnekleri de hayata geçirebilirsek başarılı oluruz.



Kentsel dönüşüm hep depremle birlikte anıldı ve meşruyet zemini bu oldu. Depreme ve doğal afetlere yönelik öncelikler nedir?

GÜRKAN AKGÜN: Afet konusu da çok boyutlu bir konu tabii ki. Kentsel Dönüşüm Müdürlüğü ve Daire Başkanlığı İstanbul genelinde, şimdi Avcılar'da ve Silivri'de başlatılan bina tarama çalışmalarını yürütüyor. Bunu İstanbul genelinde gerçekleştirip İstanbul'un röntgenini çekeceğiz. Sonrasında bina, ada ve ilçe bazında dönüşüm pratikleri geliştireceğiz. Bu anlamda zemin açısından İstanbul'un yıllardır bekleyen zemin etüt çalışmaları, mikro bölgeleme çalışmaları vardı. Bunların çalışmalarını başlattık. Sondaj vb. uzun süreçler ama bir sene sonra İstanbul'da zemin açısından bilmediğimiz alan kalmayacak. Bunlar çok önceden tamamlanması gereken işlerdi, ancak bize kaldı. Biz bu işleri şu an da yürütüp tamamlamaya çalışıyoruz. Afet yönetimi ayrı bir konu. Mahallelerde afet gönüllüsü çalışmalarımız var. Afet gönüllüleriyle birlikte hem eğitim verme hem de olası bir afette müdahale yapacak ekiplerin oluşturulması bu sene planımızda olan bir konu. Bununla birlikte de gerçekten kentsel dönüşüm gerektiren mahallelerde de gerek planlama gerek mevcut planların uygulama araştırmalarıyla bazı yerlerde KIPTAŞ'ın bazı yerlerde oranın kendi aktörlerinin devreye girmesiyle projeleri gerçekleştireceğiz.

Kentsel dönüşüm sürecinde İstanbul ne kadar yeşil alan kaybetti belli mi?

GÜRKAN AKGÜN: Şunu söyleyebilirim İstanbul'da kişi başına düşen yeşil alan miktarı iki buçuk metrekaare civarında. Toplam yeşil alanlarda da 7-8 bandında. Maalesef özellikle büyük ölçekli projeler, Kanal İstanbul gibi projeler, büyük askeri alanların yapılaşmaya açılması gibi birtakım kentleşme faaliyetleri İstanbul'da boş alanların, toplam alanlarının, rezerv alanların kaybedilmesine ve hiç dokunulmaması gereken o güzel alanların da çok büyük risk altında kalmasına neden oldu. İstanbul'un yeşil alan ihtiyacının yüksek olduğu da net. Zaten son dönem itibarıyla yapılan tüm planlama çalışmalarında bu ihtiyaç daha da yükseldi.

Fikirtepe'de daha önce 5 katlı binalar vardı. Şu an 30 katlı binalar var. 30 katlı binalarda insanlar yaşıyor. Onların ihtiyaç duyduğu yeşil alan ve sosyal donatı alanı ihtiyacı da bu kadar da artmış oluyor. İstanbul'a nüfus geliyor. İstanbul'un resmi rakamlara göre nüfusu belki 16 milyon ama kayıt altında olmayan, göçle gelen ve mültecilerle birlikte belki 18 milyona varan bir nüfusu var. Bizim hesaplamalarımıza göre Kanal İstanbul'la birlikte belki 1.2 milyon nüfusun da buraya geleceğini öngörüyoruz. 22-23 milyona gelen bir nüfus var. Bu, İstanbul'un kaldırabileceği bir nüfus değil. İstanbul'un 2009 yılında onaylanan çevre düzeni planında eşit nüfustan 16 milyon olarak bahsediliyordu.

Şimdi biz onun katbekat üstünden bahsediyoruz. Bu, yaşanabilir bir İstanbul değil. Nefes alabileceğimiz, trafiğinde saatlerimizi harcamayacağımız bir İstanbul için mümkün değil.

Dolayısıyla bizim bunu bütüncül bir şekilde planlamamız lazım. Bu amaçla da biz göreve geldikten sonra İstanbul Planlama ajansını kurduk. Burada 2050'yi hedefleyen bir planlama çalışmasını yapıyoruz. 2050'yi hedeflerken de 17 konu başlığı altında (afet ve kentsel dönüşüm, afet yönetimi, iklim krizi, istihdam politikaları vb.) 2050'yi hedefleyen bir planlama çalışması yapacağız. Bu çalışmalar 2.5 yıllık süreçte ara ara kamuoyuna duyurulacak. Diyeceğiz ki bizim yaşanabilir bir İstanbul için gitmemiz gereken yol bu. Bunu da yaparken ofise kapanmıyoruz. Biliminsanlarıyla, konunun aktörleriyle, çeşitli katılım toplantılarıyla bu süreci yürütüyoruz ki ortaya koyduğumuz metin ortak uzlaşma mutabakatımız olsun. Herkesin sahiplendiği bir süreç olsun ki bir sene sonra ortadan kaldıracak kararlar alınmasın.

Öyle kararlar dayatılıyorsa da toplumun tüm kesimleri buna karşı çıksın. Bizim stratejimiz buydu diyerek bu planı savunsunlar.

Daha önce yapılan planlardaki alınan doğru kararların hemen bozulmasının temel sebebi, toplumun tüm kesimlerinin sahiplenmediği bir süreç olması.

“ÖNCELİĞİMİZ, RİSKİ YÖNETİLEBİLECEK BİR AŞAMAYA GETİRMEK”

Haftanın Röportajı / 2

“TAYFUN KAHRAMAN”

**İstanbul Büyükşehir Belediyesi
Deprem Risk Yönetimi ve Kentsel
İyileştirme Daire Başkanı**



TAYFUN KAHRAMAN

14.05.1981 tarihinde İzmir'de doğdu. İzmir Atatürk Lisesi'nden 1999 yılında mezun oldu. Mimar Sinan Üniversitesi Şehir ve Bölge Planlama Bölümü'nde 2004 yılında lisans eğitimini tamamlayarak Şehir Plancısı unvanıyla mezun oldu. Mezuniyet sonrası 2006-2010 yılları arasında iki dönem TMMOB Şehir Plancıları Odası İstanbul Şubesi Yönetim Kurulu'nda profesyonel çalışan olarak Sekreter Üye görevinde bulundu. TMMOB Şehir Plancıları Odası'nda 2010 yılında başladığı İstanbul Şubesi Yönetim Kurulu Başkanlığı görevine 2019 yılı Ocak ayına kadar devam etti. 2010-2014 yılları arası Oda Genel Merkez Yönetim Kurulu Üyeliği'nde bulundu. 2009-2014 yılları arasında Kültür ve Turizm Bakanlığı bünyesinde Koruma Bölge Kurulu'nda Kültür ve Turizm Uzmanı olarak görev aldı. Mimar Sinan Güzel Sanatlar Üniversitesi'nde Kent Planlama programında başladığı yüksek lisansını 2010 yılında, doktorasını ise İstanbul Üniversitesi Siyasal Bilgiler Fakültesi'nde Siyaset Bilimi ve Kamu Yönetimi programında 2017 yılında tamamladı. 2014-2018 yılları arasında Beylikdüzü Belediyesi'nde danışman olarak çalışmalara destek verdi. Kahraman, 2014 yılından bu yana Mimar Sinan Güzel Sanatlar Üniversitesi Şehir ve Bölge Planlama Bölümü'nde öğretim üyeliği yapmaktadır. TMMOB Şehir Plancıları Odası Genel Merkezi ve İstanbul Şubesi Yönetim Kurulu üyeliğini sürdürmektedir. Planlama Dergisi'nin editörüdür. Ayrıca Şehircilik, Kent Planlama ve İmar Mevzuatı konularında ders ve seminerler vermektedir. Kongreler ve konferanslara konuşmacı olarak katılmakta, çeşitli gazete, dergi ve haber sitelerinde yazıları yayımlanmaktadır. İyi derece İngilizce bilmekte olup evli ve bir kız çocuğu babasıdır.

İstanbul'da kentsel dönüşümün afet ve depremlerle özdeş bir algısı var. Sizin daire başkanlığınız da bu iki olguyu bir arada kullanıyor. İstanbul'un risk alanları, afet alanları ve kentsel dönüşüm alanlarının birbirleriyle örtüşen nasıl bir tablosu var?

TAYFUN KAHRAMAN: Depreme ve afetlere ilişkin çalışmalar, analiz ve kentsel dönüşüm çalışmaları bizim daire başkanlığımıza bağlı. Ekrem İmamoğlu'nun da geçtiğimiz yıl yine Ekim ayı meclisinde açıklamış olduğu gibi, şu anda bütün kentsel dönüşüm çalışmalarımız afet odaklı ilerliyor. Elbette ki diğer problemlerle de eş zamanlı ilgileniyoruz. Mülkiyet sorunu olan, ömrünü tamamlamış yapılarla ilgili problemler vb. pek çok konuyla da baş etmeye çalışıyoruz.

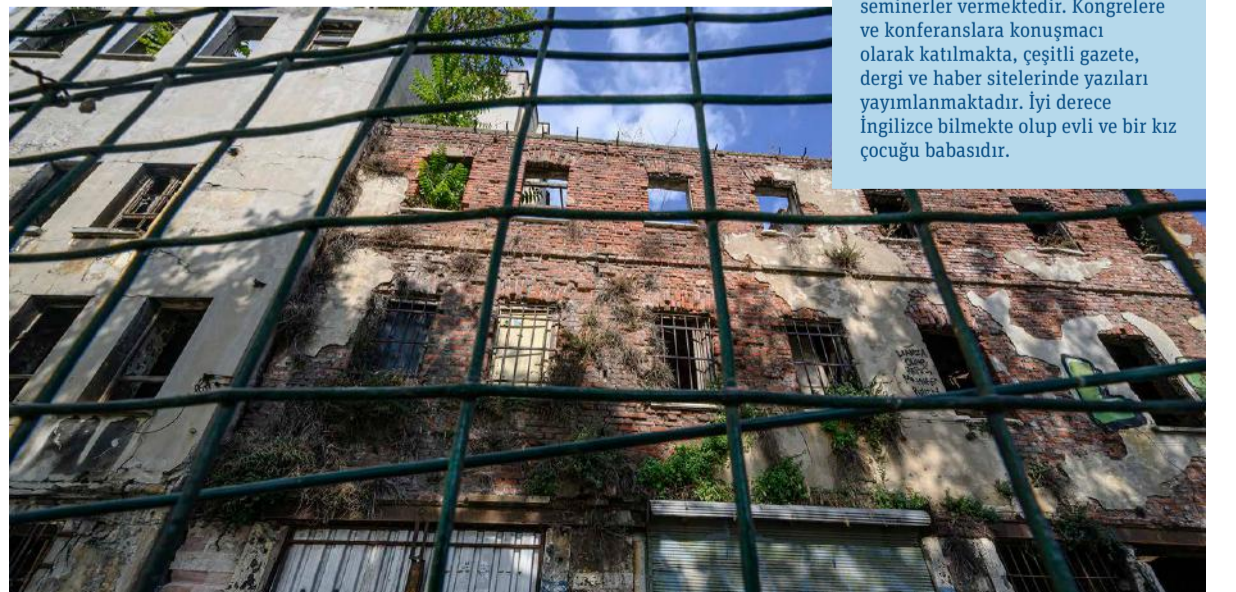
Ama esas sorunumuz, İstanbul'un da asıl problemi, afetler karşısında kırılgan olan yapı stokunun yenilenmesi ya da güçlendirilmesi. Güçlendirme kavramını da bu odağın içine yerleştirmek istiyor. Çünkü sadece yenileme bir araç değil. Özellikle bu yapı stoğuyla birlikte ortaya çıkan problemler öyle az bir sayı değil, çözemeyeceğiz. Bunun farkındayız, çünkü İstanbul'da bahsettiğimiz durumu yaşayan 1.2 milyon yapı var. Şimdi 1.2 milyon yapının 790.000'i 1999 yılından. Yani Marmara depreminden önce yapılmış olan yapılar ve bu yapıların büyük kısmı eski mevzuata uygun olarak yapıldıkları, ekonomik ömürlerini tamamladıkları ve zemin koşullarına aykırı oldukları için ya da kaçak yapı olmalarından dolayı risk barındırıyor. Bu yapıların hepsine tek tek müdahale etmemiz gerekiyor. Fakat depremin ne zaman geleceği belli değil. Bu nedenle de vaktimiz çok dar. Önceliklendirme çalışması yapıyoruz. Avcılar'da ve Silivri'de başladık. Arazide yapılarla tek tek analiz çalışmaları yaparak bu yapıları müdahale önceliklerini sınıflandırmaya çalışıyoruz. Olası bir İstanbul depreminde göçme riski olan binaları tespit edip bu binalara ilişkin önlemlerin alınması için bir çalışma sistematiği belirledik. Elbette ağır hasar alacak, orta hasar alması muhtemel binaları belirleyip bu binalara ilişkin sonuçlar almaya bakacağız. Ama ilk önceliğimiz böyle bir afet sonrasında İstanbulluların burnunun kanamamasını sağlamak. Bu sebeple ilçe bazında da bir önceliklendirme yapıyoruz. Afet riski, yapı stok durumu ve zemin koşulları açısından riski daha yoğun olan ilçelerden başlayarak çalışmalar yapıyoruz.

Şöyle bir programımız var: 2024 yılındaki seçimlere kadar bu çalışmalar tamamlanacak ve İstanbul'da 39 ilçedeki fotoğrafta tek tek yapıların durumlarını görmüş olacağız. Tabii ki eşzamanlı olarak analiz çalışmaları bitmiş olan ilçelerde müdahaleler de başlamış olacak. Burada asıl gaye, afete hazırlık. Bugüne kadar İstanbul'da kentsel dönüşüm dediğinizde hem vatandaşın hem de idarenin aklına “burada nasıl bir değer yaratırım” sorusu geliyordu. Biz aslında bu denklemi yıkmak, kentsel dönüşümün kaderini değiştirmek istiyoruz. Kentsel dönüşümü tamamen sağlıklı yaşam alanlarına kavuşmak ve afet riskine karşı dayanıklı bir kent yaratmak zemininde tartışmak istiyoruz. Bütün çalışmalarımız bu bakış açısıyla devam ediyor. Bunun yanında İstanbul'da artık kronikleşmiş olan mülkiyet, kaçak yapı ve imar planı sorunlarını da çözmek yönünde gayretlerimiz var. Fakat altını net çizmek lazım.

Esas önceliğimiz, afet ve afetlere karşı en azından riski yönetilebilecek bir aşamaya getirmek. Şu anda İstanbul için risk yönetilebilir bir durumda değil. Risk yönetimden bahsediyoruz, ama İstanbul'daki riskin yönetilemez olduğunu da kabul etmemiz gerekiyor. Riski yönetilebilir bir çerçeveye çekmemiz lazım. Aksi gerçekten de İstanbul'da onarılmaz acılara ve büyük kayıplara neden olacak.

Sizin de belirttiğiniz gibi İstanbul'daki kentsel dönüşüm daha çok rant ve emlak odaklı geçmişe sahip. Göreve gelmenizle birlikte insan odağında olan ve kırılgan grupları kapsayıcı bir dönüşüm için neler yapıyor? İstanbullu ne bekliyor?

TAYFUN KAHRAMAN: İstanbullulara bugün çıkıp anket yaptığımızda iki problemin altını çiziyorlar. Birincisi, deprem; ikincisi, ulaşım. Bu iki problemin acilen çözülmesini bekliyorlar. Başkanımız da sıklıkla ifade ediyor. İstanbul'un en büyük problemi deprem ve olası bir depreme karşı İstanbul'un hazırlıklı olmaması. Şöyle çalışmalar yapıldı: Özellikle kamu kurumlarında ve bu kurumlarına bağlı yapılarda güçlendirmeler yapıldı ya da yıkıp yeniden inşa etme gerçekleştirildi. Oralandaki sorunlar bir nebze de olsa giderildi. Fakat konutlara, bizim yaşam alanlarımıza baktığımızda hâlâ çok gerideyiz. Dediğim gibi, çok büyük bir yapı stok sorunu var karşımızda ve bu yapı stok sorunu gerçekten de çok kırılgan. Bunlara müdahale etmemiz gerekiyor. Bunu da mümkün olduğunca İstanbullularla birlikte ve İstanbulluların da süreçte katkı sağladıkları bir çerçevede yapmaya çalışıyoruz. Bu bir seferberlik işi. İstanbulluların, tüm kamu kurumlarının, sivil toplum örgütlerinin, meslek odalarının ve üniversitelerin hep birlikte hareket ederek yapabilecekleri bir işten bahsediyoruz. Bunun altından ne İstanbul Büyükşehir Belediyesi ne merkezi hükümete bağlı bakanlıklar ne de merkezi hükümet tek başına kalkabilir. Bu, tamamıyla bir seferberlik. Özel sektörün, kamu sektörünün, meslek odalarının, sivil toplumun da içinde olması gereken, bütün bu sektörleri kapsayan bir seferberlik. İstanbulluların rızası ve katılımı olmadan da bunu gerçekleştirmemiz mümkün değil. Burada en önemli başlık, uzlaşma. İstanbullularla ve onların rızasıyla birlikte hareket ediliyor. Uzlaşmak kolay bir iş değil, çünkü beklentiler, talepler farklı olabiliyor. Tabii İstanbulluların arzuladıkları İstanbul bambaşka. Ama teknik koşullarla hukuki koşulların olabirliklerini anlatarak olumsuzlukların nasıl çözümlenebileceğini göstermeye çalışıyoruz. Önümüze koymamız gereken esas konu, İstanbul'u ciddi bir deprem bekliyor. Bunu sağlıklı bir kentsel altyapıyla karşılamamız gerek. Aksi halde kayıpların ve durumun altından kalkmak mümkün görünmüyor. İstanbul deprem konseyi kuruldu, bakanlık ve ilgili kurumların da içinde yer aldığı bir büyük organizasyon. İstanbul büyükşehir olarak bütün projelerimizin bu kurumlardan geçmesi, bu kurulların onayıyla birlikte icra heyetlerine sunulması konusunda hemfikir olduğumuzu ve bu yönde yol katedeceğimizi ifade ettik. Bakanlık da bu modele sıcak bakıyor. Çünkü bu, siyaset üstü bir mesele. Siyaset her ne kadar başka alanlarda kendini gösterse de deprem meselesinde kördüğümü açmak için birlikte seferberlik hâlinde ilerlememiz gerekli. Bakan da elini taşın altına koyanlardan ve o da bu işbirliği içinde olmamız gerektiğini söylüyor.



Fotoğraf: Uğurhan Betin - Getty Images

Ama en mühimi İstanbulluların verecekleri destek. İstanbulluların desteği olmadan siz ne kadar başarıya ulaşmaya çalışırsanız çalışın, insanların farkındalığı olmadan bu konuda yol katetmeniz zor. Bizler elimizden geldiğince İstanbul için bu koşulları kolaylaştırmak yönünde çaba sarf edeceğimizi taahhüt ediyoruz. İstanbullulara düşen de bu süreçte bizlerin işlerini kolaylaştırmak ve sorunu kökten çözmek üzere elini taşın altına koymak olmalı.

Kentsel dönüşüm kapsamına girmiş bölgelerde halkla karşı karşıya gelme, bilgilendirme, katılımlarını alma gibi konulardaki çalışmalarınızı anlatır mısınız?

TAYFUN KAHRAMAN: Bizler bu işi sokakta -tabii pandemi koşullarında bunu yapabilmek güç olsa da- pandemi koşullarını gözeterek yapmak zorundayız. Bugüne kadar 10 ilçede kentsel dönüşüm alanlarını mahalle mahalle gezdik. Yaklaşık 15.000 kişi bize birebir olarak yaşadıkları problemlerini ve bizden çözüm bekledikleri taleplerini iletiler. Onlarla görüştük. 1 yılda 15.000 kişinin sorularına cevap vermek, proje önerilerinde bulunmak kolay iş değil. Bunları gerçekleştirdik. Sahadayız, sürekli sahaya çıkıyoruz ve problemleri yerinde tespit edip çözüm önerilerini sunuyoruz.

Dediğim gibi 10 ilçede sahaya çıktık. Şu anda da o alanlarda 9 tane uzlaşma büromuz, imar ve mülkiyet çözüm ofislerimiz açılmış durumda. Bunlar içerisinde Şişli, Sultangazi, Bayrampaşa, Eyüp, Kâğıthane ve Çağlayan var. Bazı ilçelerimizde ikişer tane ofisimiz var. Uzlaşma için İstanbulluların sürecin başından sonuna kadar içinde olduğunu göstermeniz ve güven duygusunu vermeniz gerekiyor. Biz de o güven duygusunu vermek üzere bu ofislerde arkadaşlarımızda birlikte İstanbulluların hem sorularına cevaplar buluyoruz hem de çalışma gerçekleştiriyoruz.

İstanbul Büyükşehir Belediyesi bünyesinde kentsel dönüşüm masası kurduk. Kentsel dönüşüm masasında da yine teknik uzmanlar, sosyal bilimlerden arkadaşlar var ve bu arkadaşlarımız da yine kentsel dönüşümüne ilişkin her türlü soru, sorun, hukuki konularda yardımcı oluyor. Bir taraftan da mahalle meclisleriyle ve kentsel dönüşüm alanlarında örgütlü olan kesimlerle birlikte de bir çalışma yürütüyoruz.

Mahalle meclislerini kurduk. Mahalle meclislerindeki amaç, kentsel dönüşümüne muhatap olan ve orada dernekleşmiş, kooperatif kurmuş ya da kendi inisiyatifleriyle hiçbir çatı olmadan kendi kendilerine bir araya gelmiş olan İstanbullularla birlikte büyük fotoğrafı görmek. Ayda bir toplanıyorlar. İstanbullular kendi temsil yetkileri aracılığıyla bizlere problemlerini aktarıyor. Bizler de bunları İstanbul Büyükşehir Belediyesi'nin ilgili birimlerine bildiriyoruz ya da kendi içimizde çözebileceğimiz problemleri çözmeye çalışıyoruz. Bu anlamda her gün sokaktayız. Her gün İstanbullularla bir aradayız. Sokakta olmadan İstanbulluların katılımını sağlamadan zaten yapılabilecek bir işlem bahsetmiyoruz. Bunun özellikle altını çizmek lazım.

Vizyon 2050 yapılanması İstanbul için geniş bir gelecek vizyonu üzerinde çalışıyor. Afet riski ve kentsel dönüşüm bu planın içinde nasıl yer alıyor?

TAYFUN KAHRAMAN: Vizyon 2050 biliyorsunuz bir stratejik plan çalışması. İstanbul Büyükşehir Belediyesi ve İstanbul'un gelecek vizyonu için yapılan çalışmaların toplamı olan bir süreç "Vizyon 2050". Vizyon 2050'deki amacımız, İstanbul 2050'ye giderken dünya kentleriyle birlikte sağlıklı bir kentsel altyapı ve planlama çerçevesi nasıl oluşabilir?

Aslında mutlu insanların yaşadığı bir kent nasıl olur, bunun vizyonunu ortaya koyan, bunun stratejik belgelerini ve stratejik vizyonunu çizen bir yapılanma. Bunun içerisinde tabii ki deprem ve kentsel dönüşüm olmazsa olmaz. Başlıklardan bir tanesi, topyekün kentsel sağlıklılaştırma. Bu sağlıklılaştırmada da stratejileri belirleyen alan burası. Bu da karşılıklı eşgüdümle devam ediyor. Buradan veri aktarımı gerçekleşiyor. Bu veriler üzerinden de strateji aktarımı geliyor.

İstanbul'un mekânsal yapılanmasına, sosyal, ekonomik ve siyasal bütün problemlerine çözüm yaratılabilecek stratejinin ortaya konacağı bir vizyondan bahsediyoruz. Bizler bugün bu koltuklarda görevde olabiliriz, ama bizden sonra gelecek olanların da takip edebilecekleri bir yol haritasını ortaya koymak adına çalışıyoruz.



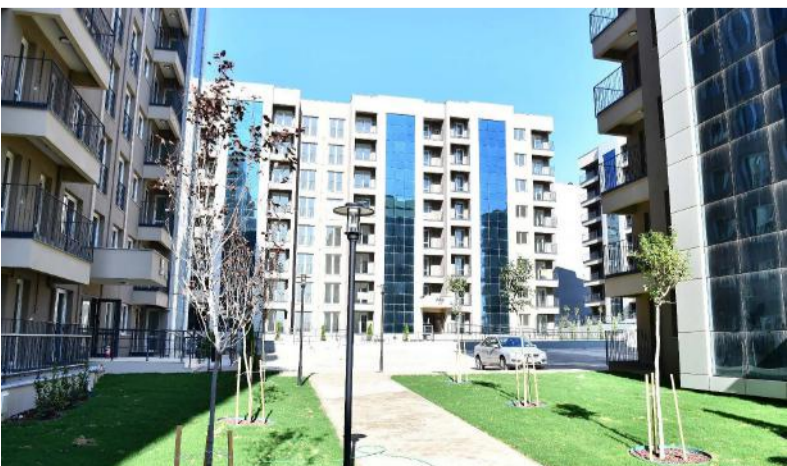
“KENTSEL DÖNÜŞÜMÜ SADECE BİR YAPININ YIKILIP YENİLENMESİ OLARAK GÖRMÜYÖRÜZ”

Kentsel dönüşüm İstanbul gibi şehirlerde yerel yönetimlerin kendi inisiyatiflerinde gelişen bir süreç olmadı. İzmir, kentsel dönüşümü bütünüyle yerel yönetim inisiyatifinde gerçekleştiren şehirlerden. Bu süreci nasıl yönettiğinizi anlatır mısınız?

ARZU ÖZÇELİK: 2005 yılından bu yana İzmir Büyükşehir Belediyesi kentsel dönüşümle uğraşiyor. Biz Belediye Kanunu'nun 73. maddesi kapsamında çalışıyoruz. Bizim çalıştığımız alanlarda nerede ne yapacağımıza dair tüm çalışmalar belediye inisiyatifinde yürüyor. Bu çalışma alanları bakanlık tarafından belirlenip bize yetki devri yapılmış alanlar değil. İki tane kanun var biliyorsunuz. Bir, Belediye Kanunu'nun 73. maddesi, bir de 6306 sayılı kanun kapsamında yürütülen dönüşüm çalışmaları var. Biz doğrudan belediye kanunu içinde çalışıyoruz. Şu an çalışma alanlarımızın hepsini ilçe belediyeleri ve bizim belirlediğimiz alanla oluşturuyor. Tüm yetki büyükşehirde devam ediyor. Merkezi idareyle dönüşüm yürütmek çok zor. Biz yerel yönetim olarak alanları, hak sahibini zaten çok iyi tanıyoruz, sorunları biliyoruz. Onların çözümüne dönük tüm çalışmaları da burada yine tek elden yürütüyoruz. Bu durum bir anlamda kolaylık getiriyor. Kentteki sağlıklılaştırma gereken alanlar zaten üst ölçekli plan çalışmalarının yapılması sırasında değerlendirilip belirlenmiş durumda. Kentimizin yaklaşık %40'ı dönüşüm alanı oldu. Araştırmaları ve fizibilite çalışmalarını doğrudan kendimiz yürüttük. Dönüşümü gerçekleştirebileceğimiz örnek alanlar belirledik. Çünkü kentin %40'ının bir anda kendi başına ya da bir kurum aracılığıyla dönüştürülmesi zor. Şu an kent merkezinde 7 bölgede toplam 308 hektar alanımız var. Belirlediğimiz yerleri meclise sunuyoruz. Meclisten bu alanla ilgili karar çıkıyor. Cumhurbaşkanlığı sistemine geçmeden önce Bakanlar Kurulu'na sunuyorduk. Daha sonra alanın Bakanlar Kurulu tarafından da ilan edilip Resmi Gazete'de yayımlanmasıyla artık resmi anlamda bu alan kesinleşmiş oluyor. Biz de bu süreçte daha meclisimizden geçerek her alanda vatandaşın kolay ulaşacağı, kendi personelimizin çalıştığı iletişim ofislerini açıyoruz. Dönüşüm nedir, ne yapacağız? Vatandaşa ne sunacağız, bizden ne bekliyor? Vatandaşların taleplerini de almak büyük önem taşıyor. İletişim ofisi aracılığıyla bu çalışmayı yürütüyoruz.

Planlamayı sadece yapı bazlı yapmıyoruz. En küçük çalıştığımız alan 7 hektar. En büyük alanımız ise, 122 hektar. Alanın tüm altyapısı ve üstyapısı, yolları, sosyal donatıları, parkları, yeşil alanı bütün hepsi tek elden planlanıyor. Yani vatandaşa bir şey sorduğumuzda “biz sadece senin yapını alacağız, yıkacağız, yeni yapı vereceğiz” gibi bir yaklaşımımız yok. O çevrenin imar planına uygun altyapının ve üstyapının yenilenmesi bizim hedefimiz. Bu arada tabii en önemli hedefimiz, işin temelinde vatandaşla uzlaşarak yerinde dönüşümü gerçekleştirmek. Vatandaşın 30-40 yıldır annesiyle, babasıyla, tüm komşularıyla hep birlikte yaşadığı, büyüdüğü yerdeki ilişkilerini yine koruyoruz. Kentin bir yerinde rezerv alan belirleyip “sen burada yaşıyorsun ama şimdi seni buraya alıyoruz” diyerek çok farklı bir yere götürmüyoruz. Biz onun yaşadığı yerde, aynı bölgede konutunu yapıp veriyoruz. Vatandaşla yüzde yüz uzlaşmak ve yerinde dönüşümü gerçekleştirmek, bizim temel hedefimiz. Ticari faaliyeti olan dükkân sahibi, bakkal vb. tespitini yapıyoruz. Sonuçta yeni ürettiğimiz proje de onlara aynı ticari faaliyeti ya da ekonomik hayatı sürdürmesini sağlatıyor.

İzmir Uzundere kentsel dönüşümden.



Bu dönüşümde vatandaşın değişen talepleri ne oluyor?

ARZU ÖZÇELİK: Bakanlar Kurulu'ndan çıktıktan sonra sahada önce bunların hak sahibi olup olmadıklarını, yapıların durumunu vb. tek tek tapu kadastrodan, belediyeden, her yerden bilgi ve belgeyle kontrol ediyoruz, mevcut yaşadığı evi de ölçüp biçiyoruz. Ağacına, çiçeğine böceğine kadar tespitini yapıp bunu veri tabanımıza aktarıyoruz. Yeni üretilecek projede tasarladığımız alanda bunu nasıl hayata geçebiliriz değerlendirmesini yapıyoruz. Vatandaş genelde aynı yerde kalmak istiyor. Komşuluk ilişkilerini sürdürmek, sağlıklı bir evde yaşamak istiyor. Ama konut sayısı talebi de var, mevcut ev sayısını artırmak gibi. Ama o kısımda mevcut veri tabanımızdan gelen bilgilerle yürütüyoruz. Temel prensip, 3 eve 3 ev, 2 eve 2 ev vermek gibi. Bunların tam karşılığı veri tabanıyla geliyor.

Peki, bu alanlara siz ayrıca sosyal alanlar da ekliyor musunuz? Kentsel dönüşümün kriterlerine uygun ne tür düzenlemeler getiriyorsunuz?

ARZU ÖZÇELİK: İmar planına hizmet alanlarını koyuyoruz. Bunlar zaten donatı alanında eksikliği olan yerler. Plansız yapılaşmış sosyal donatıda belediye hizmetinin herhangi bir alanı yok. Planlamada onları yapıyoruz. Tüm altyapılar ada içi ve ada dışı komple yenileniyor. Park, yeşil alan düzenlemelerini de biz yapıyoruz. İmar planları içinde ne gerekiyorsa dini tesis alanı, pazaryeri, eğitim alanı vb. hepsi planlanıyor zaten.

Bu süreçlerde sivil toplum ve meslek kuruluşlarıyla birlikte çalışıyor musunuz? Nasıl bir platform oluşturuluyor?

ARZU ÖZÇELİK: Evet, Kentsel Tasarım Projesi'nin hazırlanması aşamasında bu, çok önemli. Plansız bir yapılaşmanın olduğu bir yeri sağlıklı hâle getireceğiz diye belirliyoruz. Hangi vaziyet ve imar planı aracılığıyla ilerleyeceğimiz noktada danışma kuruluyla da çalışmalarımız oldu. Ayrıca bu çalışmaları sempozyumlarda odalara, sivil topluma ve kamuoyuna sunuyoruz.

Dezavantajlı grupları, kadınları, çocukları, engellileri nasıl kapsıyorsunuz? Özel bir çalışma yapıyor mu?

ARZU ÖZÇELİK: Hizmet alanlarında kazandıracağımız fonksiyonlarla sağlıyoruz bunu. Şu an mesela Uzundere Kentsel Dönüşüm Alanı'nda yaklaşık 1000 bağımsız birimin yapımını tamamladık. 2 etap hâlinde; ilk etapta oturuluyor, ikinci etabı da bir ay içinde teslim ederiz. Hemen yanında bir belediye hizmet alanımız vardı. Biz onu etüt merkezi, kreş, kütüphanenin olduğu bir yapı olarak projelendirdik ve şu an ihaleye gönderdik. Yine bir başka belediye hizmet alanı için de ihale hazırlığına geçtik. Orada da etüt merkezleri yani kurs verebilecek atölyeler yaptık. Onları da alandaki vatandaşın, kadınların, çocukların eğitimine dönük planladık. Hak sahipliği aşamasında aile yapısına kadar her şeyi artık biliyoruz. Zaten tüm kayıtlar alınıyor. Kendi durumlarına uygun ulaşımın sağlanabileceği kolaylıkları da çevre düzenlemede, mimari projelerimizde gözetiyoruz.

Biz kentsel dönüşümü sadece bir yapının yıkılıp yenilenmesi olarak görmüyoruz. Alan bazında ve bütüncül bir bakış açısıyla ilerliyoruz. Çağdaş normlarda planlama ilkeleri, yapım gibi nitelikler olması gereken şeyler ama dönüşümün temelinde insan olduğu için esas o alanda yıllardır yaşayan hak sahipleriyle uzlaşarak onları yaşadığı bölgede tutacak, gerek ticari gerek sosyal gerek kültürel hayatlarının devamını sağlayacak çözümleri üretmeyi kritik konu olarak görüyoruz. Bizim büyük uygulamadaki, dönüşümdeki temel farkımız bu. Bu, çok zor bir şey. Bu alanlar boş değil ki. Bir yaşam devam ettiriliyor. Binlerce insan var. Bir yandan vatandaşlarla uzlaşıyoruz bir yandan da uzlaştığımız bölgelerde yapımı sürdürüyoruz. Yapıma geçtiğimiz alanlarda kişilerin inşa süresince barınmaları için geçici iskan imkânı sağlıyoruz. Belediye konutlarını ücretsiz tahsis ediyoruz veya onların talebi doğrultusunda isteyene kira yardımı yapıyoruz.

Haftanın Röportajı/3

“ARZU ÖZÇELİK”

İzmir Büyükşehir Belediyesi
Kentsel Dönüşüm
Daire Başkanı



ARZU ÖZÇELİK

Yüksek Mimar Özçelik, lisans eğitimini Gazi Üniversitesi Müh. Mim. Fak. Mimarlık Bölümü'nde, yüksek lisansını Dokuz Eylül Üniversitesi Mimarlık Bölümü'nde tamamladı.

1984-1993 yılları arasında mimar olarak çalışan Özçelik, 2002-2014 yılları arasında TOKİ İzmir Birim Sorumlusu görevini üstlendi. 2014 yılından itibaren İzmir Büyükşehir Belediyesi Kentsel Dönüşüm Başkanlığı'nda çeşitli kademelerde görev yapan Özçelik, 2015'te Daire Başkanlığı görevine getirildi.

İnşaat bittikten sonra da konut teslimiyle birlikte gelip yeni yapılarında tekrar normal hayatlarına geçiyorlar. İzmir Büyükşehir Belediyesi hak sahipleriyle de muhatap oluyor. Çalışmaların hepsini kendi personelimizle yürütüyoruz. İzmir Büyükşehir Belediyesi uzlaşmanın ilerlemesiyle birlikte yapım aşamasına geçerken müteahhitle de görüşmeleri sürdürüyor. Bu noktada vatandaş ve müteahhit hiçbir şekilde bir araya gelmiyor. Biz her iki taraf arasında da hakem rolünü üstleniyoruz. İki tarafın işlerini de ilgili mevzuat içinde biz yürütüyoruz. Konut bittiğinde müteahhitten alıp vatandaşa teslim ediyoruz. Bu çalışmaların hiçbir noktasında belediyenin 1 metrekare arsa, bir tane bağımsız birim ve ticari kazancı yoktur.

Uzun meslek hayatıma baktığımda buradaki dönüşüm felsefesinin ve yürütülen çalışmanın gerçekten örnek bir çalışma olduğunu düşünüyorum. Doğrudan insan odaklı, vatandaşın memnuniyetini gözetilen ve çağdaş normlarda bir alan yaratma hedefiyle yürütülen bir süreç. Bu sebeple Türkiye ölçeğinde örnek olacak bir çalışma.

“BU ZOR GÜNLERİ DAYANIŞMAYLA ATLATACAĞIZ”

Yangından etkilenen vatandaşlarımıza, Hatay Büyükşehir Belediyesi ve ilçe belediyelerine geçmiş olsun diyoruz.

Ekim’de Hatay Belen Sarımaçı’da başlayan, İskenderun, Arsuz, Dört Yol ve Samandağı ilçelerine yayılarak çok geniş bir alanda hasara neden olan yangın havadan ve karadan müdahale eden ekiplerin yanı sıra vatandaşların da yoğun desteğiyle güçle söndürülebildi. İçinde yaşayan binlerce canlıyla binlerce hektar orman kül olurken yangının yaşam alanlarına ulaşması tüm ülkede büyük kaygı uyandırmıştı.

Yangınla ilgili son durumu sorduğumuz Büyükşehir Başkanı Doç. Dr. Sayın Lütfi Savaş yaklaşık 100 evde orta ve hafif düzeyde hasar tespitinin yapıldığını, 1 antrepo ve 2 fabrikanın da yandığını belirtti. Çıkan yangında 5.000 hektar alanın yandığı söyleyen Savaş, “Şehrin farklı noktalarında ve rüzgârın en yoğun olduğu yerlerde çıkan yangınlar için masum yangınlar olduğunu düşünemeyiz. Şu anda yaralarımızı sarmaya çalışıyoruz. Valiliğimizin ve ekiplerimizin tahkikatları sonucu yangının nasıl çıktığı ortaya çıkacaktır. Hatay Büyükşehir Belediyesi olarak yanan ormanlar için ağaçlandırma kampanyalarının izin sürecindedir. Yangın sonrası yaralarımızı hızlı bir şekilde sarmaya yönelik çalışmalarımız valiliğimizin de öncülüğünde sürüyor. Büyükşehir belediyelerimiz ve yerel belediyelerimiz ellerinden gelen desteği vermeye devam ediyor. Bu zor ve sıkıntılı günleri dayanışmayla atlatacağız” dedi.



ÖZEL HABER

KİŞİSEL VERİ İŞLEME ENVANTERİ HAZIRLAMA VE SİCİL KAYIT İÇİN SÜRE 31 MART 2021 TARİHİNE UZATILDI

Modern çağda teknolojik gelişmelerin de etkisiyle bireylerin verileri farklı platformlarda işlenmektedir. Bu durum birtakım riskler barındırmaktadır. Kişisel verileri koruyabilmek için hukuki altyapının oluşturulması zaruri bir hâl almıştır. Nitekim herkesin kendisiyle ilgili kişisel verilerinin korunmasını isteme hakkı Anayasa’nın 20. maddesiyle teminat altına alınmaktadır. Bu bağlamda 07.04.2016 tarihinde 6698 sayılı Kişisel Verilerin Korunması Kanunu (KVKK) kabul edilmiştir.

Söz konusu kanunla kişisel verilerin işlenmesi, disiplin altına alınarak sınırsız biçimde toplanması, yetkisiz kişilerin erişimine açılması, ifşa edilmesi, amaç dışı ya da kötüye kullanılması sonucu kişilik haklarının ihlal edilmesinin önüne geçilmesi amaçlanmaktadır. Bu amaçla kişisel verilerin işlenmesine ilişkin denetim mekanizmaları oluşturularak verilerin hukuka aykırı şekilde işlenmesinin engellenmesi hedeflenmektedir.

Kanun, kişisel verilerin işlenmesini sınırlamamaktadır. Tam tersine veri temelli ekonomide daha rekabetçi bir noktada olabilmek adına kişisel verilerin işlenmesine ilişkin usul ve esasları düzenlemektedir.

Kanun, VERBİS’e kayıt yükümlülüğünü yerine getirmeyenler hakkında idari yaptırımlar da öngörmüştür. Bu kapsamda VERBİS’e kayıt yükümlülüğünü yerine getirmeyen kamu kurum ve kuruluşları hakkındaki kanununun 18. maddesinin 3. fıkrasına göre, “...eylemlerin kamu kurum ve kuruluşlarıyla kamu kurumu niteliğindeki meslek kuruluşları bünyesinde işlenmesi durumunda Kurul’un yapacağı bildirim üzerine ilgili kamu kurum ve kuruluşunda görev yapan memurlar ve diğer kamu görevlileriyle kamu kurumu niteliğindeki meslek kuruluşlarında görev yapanlar hakkında disiplin hükümlerine göre işlem yapılır ve sonucu Kurul’a bildirilir” hükmü uyarınca yaptırım uygulanacaktır.

Tüm dünyada olduğu gibi ülkemizde de etkisini gösteren Covid-19 virüs salgını nedeniyle bazı işyerlerinin fiziksel olarak kapalı olduğu veya uzaktan/dönüşümlü çalışma modeli uygulandığı, bu nedenle veri sorumlularınca kişisel veri işleme envanteri hazırlama çalışmalarının yapılamadığı ve Veri Sorumluları Sicili’ne (Sicil) kayıt yükümlülüğünün süresinde yerine getirilemediği gerekçesiyle kamu kurum ve kuruluşu veri sorumlularının sicile kayıt yükümlülüğünü yerine getirmeleri için belirlenen süre 31.03.2021 tarihine kadar uzatılmıştır.

Bu bilgiler doğrultusunda yükümlülüklerin yerine getirilmesi gerekmektedir.



SODEMSEN
SOSYAL DEMOKRAT KAMU
İŞVERENLERİ SENDİKASI

“ATA ALKAN”

SODEMSEN
İdari ve Mali İşler Müdürü



ATA ALKAN

1968 Ordu-Perşembe doğumludur. Hacettepe Üniversitesi Zonguldak Mühendislik Fakültesi Maden Mühendisliği bölümü mezunudur. Özel bankalarda ve kamu bankalarında şube, bölge ve genel müdürlük birimlerinde çalışmıştır. Uzun yıllar çeşitli illerde şube müdürlüğü görevi yapmıştır. Hâlen sendikamız İdari ve Mali İşler Müdürü olarak görev yapmaktadır.

BELEDİYELERDEN HABERLER

HİZMET

İstanbul Büyükşehir Belediyesi maliyeti ve bakımı zorlu olan peyzaj uygulamaları yerine hem ekonomik hem de tasarruflu bir dönüşüm programı başlattı. "Konuşan Duvarlar" adı verilen proje çerçevesindeki ilk uygulama Kadıköy Fikirtepe'de başlatıldı. İBB Park Bahçe ve Yeşil Alanlar Daire Başkanı Prof. Dr. Yasin Çağatay Seçkin, "Daire başkanlığı olarak bakım, onarım, yenileme maliyetleri ile su tüketimini azaltmak ve daha sürdürülebilir duvarlar oluşturmak amacıyla dikey bahçeler için bir dönüşüm programı başlattık. Proje kapsamında bahçe duvar uygulaması olmayan gri beton duvarları da rengârenk boyayarak kente renk katacağız" açıklamasında bulundu.

Ankara Büyükşehir Belediyesi, Yüzükbaşı Mevkisi'nden Polatlı'ya içme suyu sağlayan ana iletim hattında yaklaşık 30 yıldır yapılmayan çalışmaları hızlandırdı. Başkan Mansur Yavaş, ASKİ tarafından 83 kilometrelik hat üzerinde vana odası, tahliye ve vantuz imalat çalışmalarının gerçekleştirileceğini ifade etti. Başkan Yavaş, "Susuzluk Polatlı'nın kaderi değil. Polatlı'nın 25 yıllık sorununu çözeceğiz. İlçeyi kesintisiz, sağlıklı ve kaliteli içme suyuna kavuşturacağız" dedi.

Ankara Büyükşehir Belediyesi, Halk Ekmek Fabrikası mobil fırınıyla ilçe ilçe dolaşarak daha fazla vatandaşa ulaşmaya başladı. Deprem ve doğal afetlerde vatandaşlara sıcak ekmek üretimi yapan mobil ekmek fırını başkentte ilçeleri gezerek hijyenik ortamda el değmeden nasıl üretim yapıldığını şeffaflık ilkesi doğrultusunda vatandaşlara gösteriyor.

İzmir Büyükşehir Belediye Başkanı Tunç Soyer'in dezavantajlı mahallelerin ihtiyaçlarına kısa sürede cevap verebilmek için oluşturduğu Acil Çözüm ekipleri Buca ve Konak'ın 7 mahallesinde çalışmaya başladı. Ekipler yol düzenleme, park yenileme, dere temizliği başta olmak üzere pek çok altyapı çalışmasını aynı anda yürütüyor.

Çankaya Belediyesi, pazaryerlerinde aydınlatma, su giderlerinin bakımı ve boyama çalışmalarını yapıyor. Sebze ve meyve satışının yapıldığı günler dışında konser, bölge halkının sosyal etkinliklere katılım imkânlarını artırmak amacıyla sinema ve önemli maçların gösterimi gibi etkinlikler de hayata geçiriliyor. Başkan Taşdelen, "Pazaryerlerimizde konser, sinema, maç gösterimi gibi heyecanları tekrar hep birlikte yaşayacağımızı umut ediyorum" dedi.

İzmit Belediyesi, bina duvarlarındaki donuk ve soğuk görüntü yerine renkli görüntüler yer almasını sağlamak amacıyla kentin çeşitli noktalarını renklendiriyor. Başkan Fatma Kaplan Hürriyet, çocuklarla ve aileleriyle bir araya gelerek Yuvam Akarca'daki duvarlara renkli dokunuşlar gerçekleştirdi. Başkan Hürriyet, "Çocuklarla birlikte kente dokunmak, İzmit'e dokunmak bizim için de güzel olacak" dedi.

Bolu Belediyesi tarafından kente kazandırılan "Bülent Ecevit Barış Parkı" hizmete girdi. Sosyal mesafe kuralları dikkate alınarak gerçekleşen açılış töreninde konuşan Başkan Özcan, "Burası zaten mezbelelik hâldeydi. Sağ olsunlar arkadaşlarımızın gayretleriyle hem belediyemiz güzel bir girişe hem de bakımlı bir parka kavuştu" dedi.

İstanbul Büyükşehir Belediyesi, annelerin sosyal hayata katılımını sağlamak, hareketliliğini artırmak, toplu ulaşımı teşvik etmek ve özel araç kullanımını azaltmak amacıyla T.C. vatandaşı olup İstanbul'da ikamet eden 0-4 yaş arası annelere ücretsiz seyahat kartı verilmesi projesine devam ediyor. Ücretsiz İstanbulkart uygulamasından bugüne kadar küçük çocuğu olan 100.000'e yakın anne yararlandı. Başvuru sayısı 110.000'e yükseldi.

Tekirdağ Büyükşehir Belediyesi, Hayrabolu İlçesi'ne bağlı Soylu Mahallesi'nde yaşanan su sorununun çözümü için yatırım çalışmalarına başladı. Belediye, yapılacak çalışma kapsamında Yörgüç su dağıtım deposundan başlayarak 7800 metre içme suyu hattı imalatı yapmayı planlıyor.



Mezitli Belediyesi ve Mezitli Kent Konseyi Kadın Meclisi, Demokrasi Meydanı'ndaki gri duvarları grafiti resimlerle renklendirdi. Başkan Neşet Tarhan, "Sivil toplum örgütlerimiz ve gönüllülerimiz bizlere büyük katkı sağlıyor. Kentimizde bu şekilde bulunan tüm duvarları genç ressam arkadaşlarımızın eserleriyle donatmak istiyoruz. İnsanların mutlu olduğu rengârenk bir Mezitli en büyük hedefimiz" ifadelerine yer verdi.

Elmadağ Belediyesi, Kullanılmayan kömür ocağı ve çevresinde gölet/bataklık oluşması nedeniyle tehlike arz eden bataklığı kurutma ve dere ıslah çalışmalarını Ankara Büyükşehir Belediyesi'nin desteğiyle yapıyor.

Hatay Büyükşehir Belediyesi, tarafından şehiriçi ulaşım ve trafik sirkülasyonunun rahatlatılması amacıyla Samandağ'da başlatılan yeraltı katlı otopark çalışmaları devam ediyor. 2.900 metrekare alanda yapılan ve 300 araç kapasitesine sahip otoparkın üst kısmında 160 metrekarelik çocuk oyun alanı, tören alanı, yeşil alan ve kafeterya yer alacak. Otoparkın yerin altında olacağını, inşaatın yüksek katlı olmayacağını önemle belirten büyükşehir yetkilileri, vatandaşların bu konuda herhangi bir endişe duymaması gerektiğini ifade etti.

Adalar Belediyesi, 1922-1967 yılları arasında Büyükkada İlkokulu olarak hizmet veren Taş Mektep'e yeniden hayat kazandıracak. 1870'lerde İskenderiye Patriği Sofronios'un yazlık evi olarak inşa edilen tarihi yapının etrafına güvenlik koridoru oluşturuldu.

İstanbul Büyükşehir Belediyesi tarafından yapılan Yenikapı Futbol Sahaları tamamlandı. İBB Gençlik ve Spor Müdürlüğü'ne ait tesisler İBB işbirliği Spor İstanbul tarafından işletilecek. Destek verilen 1000 spor kulübünü temsilen davetli 20 futbol kulübüne açılış töreninde malzeme teslimi yapılacak.

Çankaya Belediyesi koronavirüs salgını riskine karşı okullarda dezenfekte çalışmalarına devam ediyor. Dezenfekte çalışmalarında cildi ve gözleri tahriş etmeyen, insan sağlığına hiçbir zararı olmayan ilaçları kullanan Çankaya Belediyesi öğrencilerin okullarına güvenle gitmesi için aralıksız çalışıyor.

Eskişehir Büyükşehir Belediyesi, Su ve Kanalizasyon İdaresi ekiplerince gerçekleştirilen çalışmalarla vatandaşların su sorununu çözüyor. Tepebaşı Danışment Mahallesi ve Odunpazarı Kireç Mahallesi'nde sondaj çalışmaları biten ve kullanılabilir nitelikte ortaya çıkarılan su, enerji ve nakil hatlarının da tamamlanmasıyla mahallelere verilmeye başlandı.

Tekirdağ Büyükşehir Belediyesi, hizmete açtığı Sebze ve Meyve Toptancı Hali tesisinin ürün dağıtım sürecinde yaşanan zayıfları azalttığını söyledi. Başkan Kadir Albayrak, "Sebze ve meyvelerin sağlıklı/güvenli koşullarda depolanması, ekonomik koşullarda piyasaya sürülmesi hem esnafımızın hem de vatandaşlarımızın yüzünü güldürdü" açıklamasında bulundu.

Tekirdağ Büyükşehir Belediyesi, Dünya Bankası tarafından yürütülen Tekirdağ İli Afet ve İklim Riski Değerlendirme Projesi'nde sona gelindi. Başkan Albayrak, "Yaptığımız hazırlıklarla can ve mal kaybını en düşük seviyeye indirmeyi hedefliyoruz. İlgili kurumlarla işbirliği içerisinde projeler hazırlıyoruz. Hem çocuklara hem yetişkinlere teorik ve uygulamalı eğitimler veriyoruz" açıklamasında bulundu.

İzmir Büyükşehir Belediyesi, İZSU Genel Müdürlüğü Bostanlı'dan geçen Ahırkuyu deresinde kapsamlı bir temizlik çalışması yaptı. Körfez temizliği açısından önem taşıyan çalışmayla derenin deniz suyuyla beslenerek akışının sürekli hâle gelmesi sağlandı. Başkan Soyer, Bostanlı Ahırkuyu Deresi'ne giderek yapılan çalışmaları yerinde inceledi.

Eskişehir Büyükşehir Belediyesi, Su ve Kanalizasyon İdaresi yağışlarda sorun yaşanmaması için altyapı çalışmalarına devam ediyor. ESKİ yetkilileri farklı caddelerde, bulvarlarda ve sokaklarda çalışmaların devam edeceğini ifade etti.

Turgutlu Belediyesi'nin internet sorunu yaşayan kırsal mahallelere yönelik başlattığı altyapı çalışmaları Yukarıbozkır Mahallesi'nde başladı. Başkan Çetin Akın, "Geçen hafta Turgutlu'da 'Gelecek Seninle Aydınlan' kampanyasını başlattık. Bu kampanyadaki amacımız yardıma muhtaç çocuklarımızın eğitimine katkı sunmak için onların ihtiyaç duyduğu tablet, bilgisayar, televizyon gibi materyalleri toplamaktır. Turgutlu halkı kampanyamıza teveccüh gösterdi ve çok ciddi bir katılımı bu kampanyamızı doğru bir noktaya getirdik" dedi.



ULAŞIM

İzmir Büyükşehir Belediyesi, İçişleri Bakanlığı'nın koronavirüs salgınına önleme çalışmaları kapsamında çıkardığı "Şehirçi toplu ulaşımda HES kodu sorgulama" başlıklı genelgesi uyarınca çalışmalara başladı. Büyükşehir belediyesi, hazırlanacak özel bir yazılımla kart kullanıcılarının T.C. kimlik numaralarıyla eşleştirilmesi sağlanacağını ve ileriki aşamada ise tüm İzmir Kartların fotoğraflı (kişiselleştirilmiş) olması yönünde çalışma yapılacağını açıkladı.

İzmir Büyükşehir Belediyesi, bisiklet farkındalığını ve kullanımını artırmayı hedeflediği BİSİM'i büyümeye devam ediyor. Bornova Metro, Fethi Sekin Parkı, Cumhuriyet Parkı, Bornova Stadyumu ve Çiğli Kasaplar Meydanı'nda beş yeni istasyon daha açıldı. Kent genelinde toplam 50 istasyonda 900 park yeri, 650 tek kişilik 70 tandem bisiklet hizmet verir hâle geldi.

Eskişehir Büyükşehir Belediyesi, her gün binlerce yolcunun taşındığı tramvaylarda/otobüslerde salgın hastalık riskine karşı dezenfeksiyon ve sterilizasyon çalışmalarına devam ediyor. Araç içi ve dışı rutin temizliklerin yanı sıra Covid-19'a karşı koruma ve kontrol amacıyla Sağlık Bakanlığı ve United States Environmental Protection Agency (EPA) onaylı ithal biyosidal ürünlerle de araçlar detaylı şekilde dezenfekte ediliyor.

Konyaaltı Belediyesi, yeni yol açma ve asfalt çalışmalarını ilçenin tüm noktalarında yoğunlaştırdı. Başkan Esen, "Bölgemiz hem yaz hem kış aylarında çok kullanılıyor. Plan ve program doğrultusunda asfalt dökülmesi gereken noktalarda çalışmalarımızı yapıyoruz. Vatandaşlarımızın rahat ve güvenli yolculuk yapması adına çalışmalarımız sürecektir" dedi.

İzmit Belediyesi, kırsal alanlarda üstyapı çalışmalarına devam ediyor. Uzun zamandır bakımı yapılmayan ve yağışlarda yolu çamur hâlini alan Sapakpınar Köyü Yeniyerleşimler mevkinde yol yapımı çalışması başlatıldı.

Eynesil Belediyesi, Köseli Mahallesi'nde 70 yıllık yol sorununu çözüyor. Ekiplerin azimli çalışmaları ve bölgede bulunan duyarlı vatandaşların yardımlarıyla açılan yeni yol sayesinde bölgede yaşayan halk rahata kavuşacak.

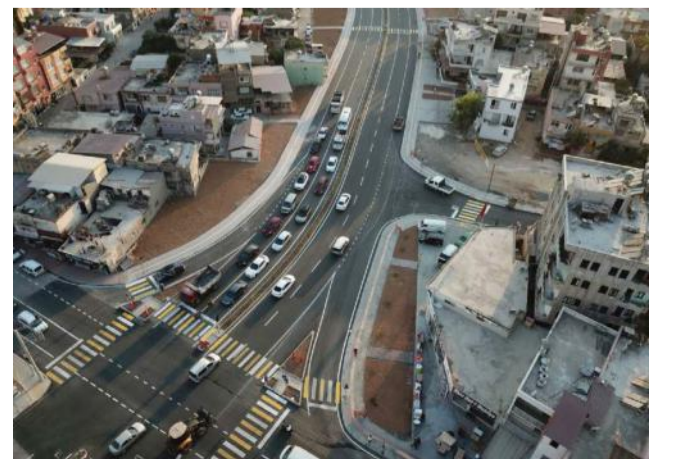
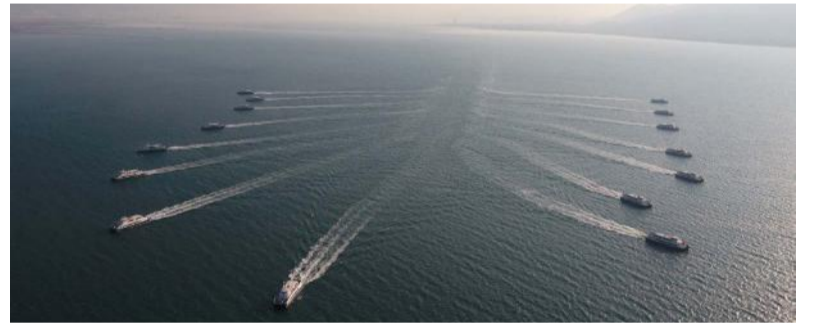
Hatay Büyükşehir Belediyesi, Samandağ Deniz Mahallesi'yle Çevlik Sahil Yolu'nda sürdürdüğü menfez tipi köprünün yapım çalışmalarını tamamladı. 22 metre uzunluğunda ve 14 metre genişliğinde olan köprü bölge halkının hizmetine sunuldu.

İzmir Büyükşehir Belediyesi, Buca'yla İzmir Otogarı arasındaki tünel ve viyadük projesini tamamlamak için çalışmalarını sürdürüyor. Projenin birinci etabını oluşturan 2 viyadük, 2 karayolu alt geçidi ve 1 üst geçit inşaatının tamamlanması için düzenlenen ihale sonuçlandı. 6 firmanın katıldığı ihalenin bedeli 41.2 milyon TL oldu.

İzmir Büyükşehir Belediyesi, İZDENİZ Genel Müdürlüğü'nün son dönemde sefer sıklığını 15 dakikada bir indirmesi ve bisikletli yolculara ücret avantajı istatistiklere pozitif yansıdı. Gemileri kullanan bisikletli yolcu sayısı Eylül ayının ilk haftasında 2.617'yken son haftasında %54.7'lik artışla 4.069'a çıktı. İZDENİZ tüm gemilerinde bisiklet bağlama kapasitelerini de artırdı.

Hatay Büyükşehir Belediyesi, EXPO 2021 için hazırlıklarını hızlandırdı. Yetkililer, toplamda 2 adet köprü bağlantısından oluşan kavşağın %70 oranında tamamlandığını belirtti.

Mersin Büyükşehir Belediyesi, kamulaştırma sorunu nedeniyle yapılamayan Toroslar İlçesi Akbelen Mahallesi Milli Mücahit Rifat Uslu Caddesi duble yol olarak hizmete açıldı. Yusuf Kılıç Mahalle Muhtarı Muhammet Akça, "30 yıldır vatandaşlarımızın hasretle açılmasını beklediği bir yoldu. Başkanımız Sayın Vahap Seçer'in talimatlarıyla çok kısa sürede yol yapım çalışmaları başladı. Sonunda da güzel bir iş çıktı. 30 yılın sonunda bu iş Vahap Seçer Başkanımız'a nasip oldu" dedi.



DAYANIŞMA

Ankara Büyükşehir Belediye Başkanı Mansur Yavaş, başkentte kırsal kalkınmayı destekleyen projelerle yerli üreticilerin ekonomisine katkı sağlamaya devam ediyor. Başkent Market'in ilkinin 29 Nisan'da Etimesgut ilçesinde başkentlilerle buluşturan Başkan Yavaş, vatandaşlardan gelen yoğun talep üzerine ikinci Başkent Market'i Mamak Şafaktepe'de açtı. Halk Ekmek Genel Müdürü Dr. Hüseyin Velioglu Başkent Market'leri Ankara'nın dört bir tarafında yaygınlaştırmayı amaçladıklarını söyledi.

İzmir Büyükşehir Belediyesi üretici kooperatiflerinden aldığı sağlıklı sütleri kentte yaşayan çocuklara ulaştırmaya devam ediyor. Başkan Soyer'in 1 Temmuz'da kooperatiflerle yaptığı süt alım sözleşmesinin ardından ilk etapta Ödemiş, Bayındır, Selçuk, Bergama, Dikili ve Kiraz'ın dahil olduğu Süt Kuzusu projesi kapsamında bu kez Tire, Beydağ, Çeşme, Karaburun ve Kiraz ilçelerinde süt dağıtılmasına karar verildi.

Kartal Belediyesi, görme engelli çocuklar için dijital ortamda sesli kütüphane projesini hayata geçirdi. Sesli kütüphane, körlük ve görme bozukluğuna dikkat çekmek amacıyla yapılan Dünya Görme Günü'nde görme engelli vatandaşların hizmetine sunuldu. Başkan Yüksel, engelli haklarını her zaman savunacaklarını ve engelliler için daha birçok projeye sosyal hayata katılımı artırmayı planladıklarını söyledi.

Seyhan Belediyesi, Kadın Dayanışma Merkezi pandemi şartlarına uygun olarak azaltılmış katılımcı sayısı ile uzaktan eğitime devam ediyor. Alman İşbirliği Örgütü GİZ ile hayata geçirilen 3 projede mülteci, göçmen ve ilçede yaşayan kadınlarla koruma faaliyetleri, eğitimler, sosyal uyum ve meslek edindirme eğitimleri veriliyor.

Kuşadası Belediyesi Meclisi Ekim Ayı Olağan Toplantısı'nı gerçekleştirdi. Müdürlüklerden gelen, komisyonlara havale edilen ve meclis üyelerinden ulaştırılan önerileri görüşmek üzere toplanan belediye meclisinde Özel Kalem Müdürlüğü'nün Van'ın Erciş ilçesine bağlı Bayramlı Köyü'nde bulunan Kıyı Ege Belediyeler Birliği Ortaokulu'nun tamir ve bakım masraflarına nakdi destek sunulması yönündeki talebi oybirliğiyle kabul edildi.

Bolu Belediyesi, okulların tamamına dezenfektan, maske ve kırtasiye malzemesi dağıtımını gerçekleştirdi. Halkla İlişkiler Müdürlüğü "Biz Varız" ekipleri tarafından köy okulları da dahil olmak üzere her okula malzeme dağıtımının yanı sıra okullarda dezenfeksiyon çalışmaları da yapıldı.

Atakum Belediyesi, ilçenin kırsal mahallelerinde sınavlara hazırlanan gençlere destek oluyor. Belediyenin katkılarıyla Kent Konseyi Gençlik Meclis üyeleri Taflan Merkez Mahallesi'nde gençlerin ders çalışmak için kullandıkları kütüphaneyi yeniledi.

Lüleburgaz Belediyesi, 27 ihtiyaç sahibi vatandaşın ev temizliğini gerçekleştirdi. Sosyal belediyeçilik anlayışıyla hareket eden belediye ekipleri talep doğrultusunda vatandaşların aylık kişisel hijyen bakımlarını da gerçekleştirerek vatandaşın yanında yer alıyor.

Lüleburgaz Belediyesi, CHP Lüleburgaz İlçe Kadın Kolları'nın başlattığı "Bir Kitap da Sen Bağışla" kampanyasına destek verdi. Başkan Murat Gerenli, "Geleceğimizin teminatı olan çocuklar ve gençler için kitap bağışında bulduk. Lüleburgazlıları bu anlamlı kampanyaya destek olmaya davet ediyorum" dedi.

Nilüfer Belediye Başkanı Turgay Erdem, İzmir Konak Belediyesi'nden Başkan Abdül Batur ve beraberindeki heyeti ağırladı. İki kurum arasında projelerde ve etkinliklerde işbirliği yapılması kararı alındı.

Keşan Belediyesi, Yerlisu Köyü'nde hayata geçirilecek olan Orman Okulu Projesi'ne paydaş kurum olarak desteklerini vereceğini duyurdu. Kapalı durumda bulunan okulun tadilat çalışmaları yapılarak doğayla iç içe uygulama okuluna dönüştürülecek.

Tepebaşı Belediyesi, Gönüllü Bahçeleri'nde kent halkını doğayla ve toprakla bir araya getirmeye devam ediyor. 4 merkezde emekli, engelli, gazi ve şehit yakınları başta olmak üzere vatandaşların kullanımına sunulan Gönüllü Bahçeleri, koronavirüsle mücadele kapsamında alınan tedbirler eşliğinde vatandaşların vakit geçirdiği mekânlar olmayı sürdürüyor.

Akhisar Belediyesi, 65 yaş üstü, engelli veya kronik rahatsızlığından dolayı bakıma muhtaç vatandaşlara yönelik ücretsiz "Evde Bakım ve Temizlik Hizmeti"ne başladı. Başkan Besim Dutlulu'nun talimatlarıyla kurulan Evde Bakım Hizmetleri Birimi, vatandaşların yaşam kalitesini artırmayı ve ailelere destek sağlamayı amaçlıyor.

İstanbul Büyükşehir Belediyesi, ihtiyaç sahibi vatandaşların temel ihtiyaçlarını karşılamak amacıyla başlatılan "Sosyal Destek İstanbulkart" projesinin kullanım alanını genişletiyor. İBB Sosyal Hizmetler Müdürlüğü hayata geçirdiği projenin ihtiyaç sahibi ailelere eşya yardımı için de kullanılabileceğini duyurdu.

Şişli Belediyesi "Şişli Dikimevi"ni hayata geçirdi. Dikimevi bir üretim tesisi olmasının yanı sıra mesleki yeterlilik ve istihdam sağlayan bir proje olarak da tasarlandı. İlk etapta MUDEM ve Save The Children işbirliğiyle İŞKUR üzerinden 25 kişinin istihdam edileceği Şişli Dikimevi, ilçe sakinlerinin ve dezavantajlı gruplardaki bireylerin hayatlarını idame ettirmeleri amaçlıyor.

Ankara Büyükşehir Belediyesi, Zabıta Daire Başkanlığı ekipleri vatandaşların yoğun olarak kullandığı Gülbaba, Bentderesi, Cento ve Güvenpark dolmuş duraklarında maske ve dezenfektan dağıtımını gerçekleştirdi. Esnaf, büyükşehir belediyesinin dağıttığı maske ve dezenfektan desteğinin hem yolcuların hem de kendilerinin sağlığı için önemli olduğunu vurguladı.

Eskişehir Büyükşehir Belediyesi, Kadın Koalisyonu'nun pandemi dönemi için hazırlanmış olduğu haritada eşitlikçi haklar konusunda gösterdiği hassasiyetle ilk 3 arasında yer aldı. Şiddet, sömürü ve cinsel istismara karşı özgür, güçlü ve eşit bir yaşam için verdikleri haklı mücadelede kadınların yanında olduklarını ifade eden Başkan Büyükerşen, yerel yönetimler olarak hak temelli çalışmalarla ve uygulamalarla bu mücadeleye destek vermeye devam edeceklerini belirtti.



ÜRETİME DESTEK

Ankara Büyükşehir Belediyesi, Kırsal Hizmetler Daire Başkanlığı %90'ı hibe, %10'u ise çiftçi katkı payı olmak üzere 250.000 dönüm alanda 7.800 çiftçiye toplam 5 milyon 150 bin kilogram buğday tohumu dağıtımını gerçekleştireceğini açıkladı. İlk dağıtım Polatlı ilçesinden başlayan büyükşehir belediyesi, çiftçilerin ürettikleri buğdayı Halk Ekmek Fabrikası'nın satın alacağını ve un üretiminde kullanılacağını da söyledi.

Çorlu Belediyesi Bitkisel Üretim Merkezi'nde Park ve Bahçeler Müdürlüğü ekipleri tarafından fasulye hasadı yapıldı. 10 dönümlük sahada üretimi yapılan fasulye tarlasında gerçekleştirilen hasat etkinliğine katılan Başkan Sarıkurt, üretimi gerçekleştirilen fasulyelerin Çorlu Belediyesi Aşevi tarafından hazırlanacak yemeklere katılacağını ve ihtiyaç sahibi vatandaşlara ulaştırılacağını belirtti.

Mersin Büyükşehir Belediyesi "Üzüm Sıkma Desteği Projesi" kapsamında Çamlıyayla'daki üreticilere 2 adet üzüm suyu sıkma makinesi temin etti. Yayla bandırması, pekmez, pestil ve daha pek çok çeşitli yöresel ürünleri imal eden Çamlıyayla'daki üreticiler açısından büyük kolaylık sağlayan üzüm sıkma makineleri üreticilerin zamandan tasarruf etmelerini, daha verimli ürün almalarını ve maliyetlerinin azalmasını sağladı.

Antalya Büyükşehir Belediyesi kendi tesislerinde kışlık çiçeklerin üretimini gerçekleştirdi. Park ve Bahçeler Dairesi Başkanlığı yılda yaklaşık 5.5 milyon mevsimlik çiçek üretimi yaparak hem tasarruf ediyor hem belediye bütçesine katkı sağlıyor. Kışlık mevsimlik çiçekler belediyenin peyzaj çalışmalarında kullanılmak üzere kentin dört bir yanına gönderilmeye başlandı.

Merkezefendi Belediyesi Kadın Girişimi Üretimi ve İşletme Kooperatifi, Ticaret Bakanlığı tarafından başlatılan KOOP-DES Hibe Programı'na sunduğu projesiyle hibe almaya hak kazandı. Hibe kapsamında Merkezefendi Kadın Kooperatifi'ne meyve-sebze kurutma makinesi, vakumlama makinesi ve teçhizat desteği sağlandı.

Mudanya Belediyesi dolu yağışı nedeniyle ürünleri zarar gören zeytin üreticisine alım desteği vereceğini duyurdu. Başkan Türkyılmaz, dolu yağışından etkilenen köylerde zeytini piyasa fiyatının üzerinde alarak yağa dönüştüreceklerini belirtti.

ÇEVRE

Ankara Büyükşehir Belediyesi Sağlık İşleri Dairesi Başkanlığı ve BELPLAS tarafından tamamlanan Ankara Çayı ARGE çalışması sonucunda biyolojik esaslı ilaç üretildi. Sağlık İşleri Daire Başkanı Seyfettin Aslan, biyolojik temizliğin ilk etapta akarsu yatağı çevresinde oluşan su birikintileri ve çamurlar üzerinde uygulanacağını ve sonrasında Ankara Çayı boyunca geniş kapsamlı olarak devam edeceğini açıkladı.

İzmir Büyükşehir Belediyesi küresel iklim kriziyle mücadele kapsamında 2.3 milyon avroluk hibe alınan "Urban Green Up-Doğa Esaslı Çözümler" projesinin bir aşamasını tamamladı. Mavişehir'de Peynircioğlu Deresi'nin kıyı kesimiyle Halk Park ve devamındaki güzergâh üzerinde kesintisiz bir ekolojik koridor oluşturuldu. Başkan Soyer, Peynircioğlu Deresi'nde tamamlanan çalışmaları inceledi. Soyer, "Bu yaşam alanı insanların doğayla barışmasını, buluşmasını kolaylaştıracak bir alan. Emek veren tüm arkadaşlarımı kutluyorum. Karşıyaka'ya hayırlı olmasını diliyorum" dedi.

Bodrum Belediyesi ekipleri tarafından birçok koyda temizlik yapıldı. Maskeler, plastik poşetler, cam, teneke, pet şişeler, kâğıt ve metal atıklar koylardan tek tek toplandı. Temizlik İşleri Müdürlüğü ekipleri tarafından toplanan 75 torba çöp Bodrum Belediyesi 1. Sınıf Atık Getirme Merkezi'ne nakledildi.

Dikili Belediyesi balık popülasyonunu artırmak amacıyla İlçe Tarım ve Orman Müdürlüğü ortaklığında 10.000 yavru çipurayı denizle buluşturdu. Başkan Kırğöz, "Deniz kirliliğine karşı verdiğimiz mücadelemizi önemsiyoruz. Bugün gerçekleştireceğimiz etkinliğimizin de bu mücadelenin bir parçası olduğuna inanıyoruz. Çünkü biliyoruz ki denizlerimizde yaşayan birbirinden değerli canlı türlerini yaşatırsak ve korursak geleceğe de bir miras bırakmış olacağız" açıklamasında bulundu.

Dikili Belediyesi, tarafından ilçedeki koy ve adalarda oluşan çevre kirliliğine karşı "Mavi Yeşil Çevre Etkinliği" adıyla su altı ve kıyı temizliği gerçekleştirildi. Etkinliğe CHP İzmir Milletvekili Mahir Polat, İzmir Büyükşehir Belediye Başkanı Tunç

Soyer ve eşi Neptün Soyer, İzmir Büyükşehir Belediye Başkanvekili Mustafa Özusul ve eşi Müyesser Özusul ile çeşitli sivil toplum kuruluşlarının temsilcileri ve gönüllü vatandaşlar katılım gösterdi. Dikili'nin Alanlar ve Adalar bölgelerinin kıyılarından yüzlerce torba çöp toplandı.

Beşiktaş Belediyesi, elektronik atıkların çevre ve insan sağlığına etkilerini en aza indirmek amacıyla ELDAY ve AGİD işbirliğinde GCL Geri Kazanım ve Rafineri'yle protokol imzaladı. Yerel yönetimlerin üzerine büyük sorumluluk düştüğünü belirten Başkan Akpolat, "Ortaya koyduğumuz duyarlılık yaşamın ve doğanın sürdürülebilir dengesine katkı amaçlıdır. Bu konuda yeni projeleri yaşama geçirmeye devam edeceğiz. Beşiktaş'ta çevreye sahip çıkıyoruz" dedi.

Atakum Belediyesi ve kent sakinlerinin işbirliğiyle ilçede ayrıştırılan kâğıt, plastik, cam ve metal atıklar geri dönüşüme kazandırılıyor. 1.5 yılda ayrıştırılan toplam 7.000 ton atıkla 50.000 ağacın kesilmesi önlendi. 5.600 litre petrol kullanımının önüne geçildi, 2.000 ton hammadde kullanıma girmemiş oldu, 83.000 ton su tasarrufu sağlandı.



Manavgat Belediyesi, Sorgun Boğaz Mevkisi'nde bulunan ve nesli tükenmekte olan Likya kum zambakları için 15.000 metrekarelik alanı çitle kapattı. Manavgat Belediyesi yetkilileri, sahil şeridi üzerinde bulunan kum zambaklarını koparan veya yayılış alanına zarar veren kişi ve kişilere biyolojik çeşitliliği tahrip etmekten dolayı Çevre Kanunu kapsamında 73.000 TL idari para cezası uygulanacağını belirtti.

Han Belediyesi, ağaçlandırma etkinliği düzenledi. Kaymakamlığın, belediye personelinin, öğretmenlerin, öğrencilerin ve diğer kamu personelinin katılımıyla gerçekleşen etkinlikte 111 ağaç toprakla buluştu.

Eskişehir Büyükşehir Belediyesi, havaların ısınmasıyla birlikte başladığı vektörle mücadele çalışmalarına devam ediyor. Bu kapsamda ekipler kent merkezinde sorumluluk alanında bulunan bölgelerin dışında 12 ilçede hizmet veriyor. Vektörlerin sulak alanlarda rahatlıkla çoğaldıklarını belirten yetkililer, gereksiz sulamalardan kaçınarak vektör oluşumunun da önüne geçilebileceğini ifade etti.

Bornova Belediyesi, çevre ve görüntü kirliliğine neden olan kaçak moloz dökümlerinin önüne geçmek amacıyla önemli bir karar aldı. Yasal döküm alanları dışında kalan yerlere moloz dökümlere 20.237 TL'lik üst sınırdan para cezası kesilmeye başlandı. Başkan Dr. Mustafa İduğ, daha temiz bir Bornova için kaçak moloz dökümüne kesinlikle izin vermeyeceklerini söyledi.

Daha temiz bir Bornova için
MOLOZA GEÇİT VERMİYORUZ!
Yasal döküm sahaları dışında moloz dökülmesi halinde
5326 Sayılı Kabahatler Kanununun 41/4 Maddesi uyarınca
20 BİN 237 TL PARA CEZASI KESİLECEKTİR.
Görüntülü ihbarlar için
WhatsApp Hattımız: **0530 214 50 35**
Bornova Belediyesi | MUSTAFA İDUĞ
0232 999 29 29
www.bornova.gov.tr



KÜLTÜR & SANAT & AKTİVİTE

İstanbul Büyükşehir Belediyesi "Sahne Bir Hayat" projesiyle Türk tiyatrosunun önemli isimlerini izleyiciyle buluşturuyor. Harbiye Cemil Topuzlu Açık Hava Tiyatrosu'nda her akşam başka bir gösterimle toplamda 15 oyunun yer alacağı proje Ekim ayı boyunca devam edecek.

Eskişehir Büyükşehir Belediyesi'nin destek verdiği ve her yıl Eskişehir'in yanı sıra İstanbul ve Ankara'da da binlerce izleyiciyle buluşan Engelsiz Filmler Festivali bu yıl pandemi nedeniyle çevrimiçi olarak izleyicilerle buluşacak. Başkan Büyükersen "Erişilebilirliğe büyük önem veren ve her zaman engelli hemşehrilerimizin yanında olan bir yerel yönetim olarak böylesine anlamlı ve özel bir festivalin partneri olmaktan büyük mutluluk duyuyoruz" dedi.

Bornova Belediyesi Film Ofisi'nin katkılarıyla çekilen "Lotus" filmi İspanya ve İran'da düzenlenen festivallerden davet aldı. Mehmet Kanadlı imzalı "Lotus" önce 5-7 Kasım tarihlerinde İran'da düzenlenecek "Gılag Uluslararası Film Festivali" seçkinde yer alacak. Ardından 14-15 Kasım tarihlerinde İspanya'nın Barcelona kentinde gerçekleştirilecek 4. BCN Fantastik Filmler Festivali'nde Bilim-Kurgu Kategorisi'nde yarışacak.

Kuşadası Belediyesi, Necati Korkmaz Mikro Minyatür Sanat Merkezi ve Sergi Alanı, kenti ziyaret eden yerli ve yabancı turistlerden büyük ilgi görüyor. Türkiye'nin tek mikro minyatür sanatçısı olan Necati Korkmaz'ın eserleri arasında koronavirüs salgını sırasında gece gündüz demeden çalışan sağlık emekçilerinin çalışmasına dikkat çekmek amacıyla pandemi döneminde yaptığı "Doktor X" adlı 2 milimetre boyutunda bir heykel de yer alıyor.

İstanbul Büyükşehir Belediyesi'nin iştiraki Spor İstanbul tarafından düzenlenen "İstanbul'u Koşuyorum" serisi Bakırköy'de koşuldu. 78 gönüllünün görev aldığı 10 kilometrelik parkurda gerçekleştirilen çipli koşuya 400 İstanbullu katıldı.

Antalya Büyükşehir Belediyesi ev sahipliğinde, T.C. Kültür ve Turizm Bakanlığı'nın katkılarıyla düzenlenen Antalya Altın Portakal Film Festivali 57.kez yapıldı.

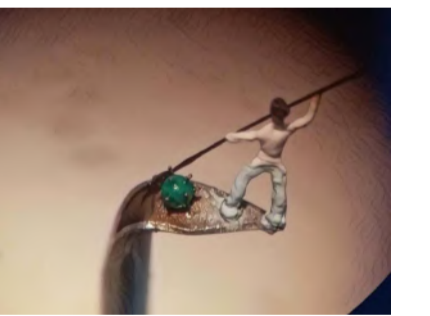
Yenimahalle

Belediyesi, şehrin kültür mirasını gelecek kuşaklara aktarmak amacıyla Yenimahalle Evi'ni yakın zamanda ilçe sakinlerinin ziyaretine açacak. 40-50 yıldır ilçede yaşamış mahalle sakinlerinin bağışladığı eski dönem eşyalar ve fotoğraflar Mahalle Evi'nde sergilenecek.

Efeler Belediyesi ve Edebiyat Atölyesi Dergisi'nin işbirliğiyle düzenlenen "Kitap Günleri Etkinliği" kitapseverler ve yazarları buluşturmaya devam ediyor. Başkan Mehmet Fatih Atay, söyleşi yapmak üzere Aydın Atatürk Kent Meydanı'nda kurulan stanta gelen yazarlar Barış İnce, Berçem Akbaş ve Neslihan Yiğitler ile bir araya geldi.

Eskişehir Büyükşehir

Belediyesi, Valiliğin etkinliklerin iptaliyle ilgili 13 Ekim 2020 tarihinde almış olduğu karar nedeniyle açıklama yaparak birçok etkinliğin iptal edildiğini duyurdu. Koronavirüs salgınında vaka sayılarının her geçen gün artması nedeniyle çeşitli kararlar alan Eskişehir Valiliği, 28 Ekim tarihine kadar her türlü etkinliğin ve eylemin yapılmasının yasaklanmasına karar verdi.



LOTUS / MEHMET KANADLI



BBFO 2020 Kısa Film Yapım Destek Programı kapsamında desteklediğimiz "LOTUS" filmi, 14-15 Kasım tarihleri arasında İspanya'nın



EĞİTİM

Bornova Belediyesi, 12 Ekim Pazartesi günü yüz yüze eğitimin başlayacağı ilkokulları, ortaokulları ve liseleri dezenfekte etti. Bornovalı öğrencilerin sağlıklı ve güvenli koşullarda eğitim alması için ilçedeki okulları dezenfekte eden ekipler sosyal mesafe ve hijyen kurallarını anlatan bilgilendirici çıkartmalar da yapıştırdı.

Avcılar Belediyesi, uzaktan eğitimde ekonomik imkânsızlıklar nedeniyle eğitime erişemeyen öğrenciler için "Avcılar Paylaşıyor" kampanyası başlattı.

Mudanya Belediyesi'nin uzaktan eğitime ulaşmakta zorlanan çocuklara bilgisayar ve internet erişimi sağlayan online eğitim sınıfı kapılarını açtı. Öğrenciler, Yenimahalle Kültür, Sanat, Gençlik ve Spor Merkezi'nde kurulan etüt merkezi online eğitim sınıfından ücretsiz yararlanmaya başladı.

Kartal Belediyesi, uzun süre okullarından uzak kalan minik öğrencileri, yüz yüze eğitimin ilk gününde yalnız bırakmadı. İlçedeki okulların önüne belediye ekiplerince kurulan çadırlarda öğrencilere maske, kolonya, kalem ve çanta dağıtılırken Kartal Belediye Başkanı Gökhan Yüksel de Yakacık İbrahim Zıpkın İlkokulu'nu ziyaret etti, öğrencilerin ilk ders zili heyecanına ortak oldu.

Akhisar Belediye Başkanı Besim Dutlulu yüz yüze eğitime başlayan öğrencilerin ilk gün heyecanına ortak olarak ücretsiz maske ve dezenfektan dağıtımında bulundu. Başkan Dutlulu, "Tüm öğrenci kardeşlerime ve öğretmenlerimize önce sağlık, sonra da iyi dersler diliyorum. Akhisar Belediyesi olarak geleceğimizin teminatı olan gençlerin yanında olmaya her zaman devam edeceğiz" dedi.

Çiğli Belediyesi Eğitim Merkezi'nde 2020-2021 eğitim ve öğretim yılı ön kayıt başvuruları alınmaya başlandı. Eğitime destek vermeye devam edeceklerini ifade eden Başkan Utku Gümrükcü, "Belediyemiz bünyesinde faaliyet gösteren ÇİBEM aracılığıyla Çiğlililer gençlerin eğitimlerine katkı sunmaya devam ediyoruz" dedi.

Gazimur Belediyesi, çocukların erken yaşta bilimle tanışabilmesi ve gelişimlerinin desteklenmesi amacıyla GAZİDEK öğrencileri için Bilim Şenliği düzenledi. 4 gün süren bilim şenliğinde fen bilimleri, sosyal bilimler ve görsel sanatlar alanlarında deneyler ve atölyeler yapıldı. Pandemi koşullarına uyularak açık havada düzenlenen Bilim Şenliği'ne katılan çocuklar bilimin ışığında projeler yapmanın, yeni bilgiler edinmenin heyecanını yaşadı.

Efeler Belediyesi'nin dijital eğitim projesi EFEDERS'in erişim şifrelerinin dağıtımına devam ediliyor. Tüm öğrencilerin internet erişim olanağına sahip olması için belirlenen mahallelerde Efeler Belediyesi tarafından dijital eğitim merkezleri açılacağı ve mobil eğitim araçlarıyla da eğitimin destekleneceği bildirildi.

Turgutlu Belediyesi ilkokul, ortaokul ve liselerde kullanılması için 75 bin adet maske yardımıyla bulundu. Turgutlu Belediye Başkanı Çetin Akın okullara dağıtılacak olan maskeleri Kaymakam Ali Yılmaz, Turgutlu Belediye Başkan Yardımcıları Fırat Honaz ve Ahmet Daşkan ile birlikte İlçe Milli Eğitim Müdürü Mehmet Ölmez'e teslim etti.

