

Belediye

Cumhuriyet Halk Partisi'nin Dijital Yayınıdır

Gazetesi



SEYİT TORUN

CHP Yerel Yönetimlerden Sorumlu Genel Başkan Yardımcısı ve Ordu Milletvekili



"İKTİDAR, AFET YERİNDE PARTİZANLIK PEŞİNDE"

Millet İttifakı ve CHP, hiç kimseyi ötekileştirmeden, ayırtmadan çalışmaya ve vatandaşların yaralarını sarmak için mücadele etmeye devam edecek. İnaniyoruz ki, halkımız da hizmet edenleri karalayana hak ettikleri cevabı 14 Mayıs'ta sandıkta verecek.

Sayfa.3

"YEREL EŞİTLİK EYLEM PLANLARI, EŞİTLİKÇİ KENTLERİN YOL HARİTALARIDIR"



MELTEM ERSAN

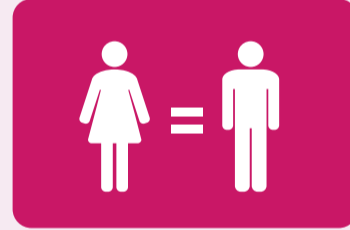
KA.DER Ankara Şube Başkanı

Röportaj

"Afet ve krizlere hazırlık çalışmalarının katılımcı ve eşitlikçi bir şekilde yürütülmesi, afet anlarında ve sonrasında ayrımcılığın önüne geçilmesi, olağanüstü durumlarda özellikle dezavantajlı grupların hizmetlere erişiminin desteklenmesi gerekiyor. Afet/krize hazırlık ve afet/kriz sonrası dayanışma için afet yönetimi toplumsal cinsiyet temelli olmalı." Sayfa.2

TOPLUMSAL CİNSİYET EŞİTLİĞİ ÇALIŞMALARINDA DÜNYA ÖRNEKLERİ

Sayfa.5



Röportaj

ÖZGÜL KAPDAN

Kadınlarla Dayanışma Vakfı Üyesi
Eşitlik İçin Kadın Platformu Gönüllüsü



"CİNSİYET EŞİTLİĞİNİ SAĞLAMAK, DİĞER EŞİTSİZLİKLERİ DE ORTADAN KALDIRACAKTIR"

Öncelikle "kadın-erkek eşittir" fikrine sahip olunması, toplumsal cinsiyet eşitliğinin kavranması, kabul edilmesi, afet yönetimi planlarının bu bakış açısıyla yapılması gerekiyor. Sayfa.4

Fark Yaratan Projeler

FETHİ YAŞAR

Ankara-Yenimahalle Belediye Başkanı



"MESLEKLERİN CİNSİYETİNİN OLDUĞUNA DAİR TABULARI YIKTIK"

2019 yılında "kadın dostu belediye" unvanını aldık. Yerel eşitlik eylem planı hazırlayan ve bu planı uygulayan belediyelerin de başında geliyoruz. Yerel eşitlik eylem planı kapsamında eğitimden istihdama, sağlıktan kentsel hizmetlere kadar birçok alanda kadın katılımını artıracak ve eşit temsili sağlayacak mekanizmaları oluşturduk.

Sayfa.24

Belediyelerden Haberler

Sayfa.16

Haftanın Röportajları

Sayfa.8

TOPLUMSAL CİNSİYET EŞİTLİĞİNİ, KADIN DOSTU KENT YAKLAŞIMINI, SİYASETTE KADIN TEMSİLİNİ BAŞKANLARLA KONUŞTUK.



MELEK MIZRAK SUBAŞI
BİLECİK



FATMA KAPLAN HÜRRİYET
İZMİT



ŞENİZ DOĞAN
MERKEZEFENDİ



HÜLYA ERDEM
CEYHAN



ELİF KÖSE
SAFRANBOLU



ÖZLEM BECAN
UZUNKÖPRÜ



ZEHRA ÖZYOL
GÜMÜŞHACIKÖY



İLKAY GİRGİN ERDOĞAN
KARABURUN

"YEREL EŞİTLİK EYLEM PLANLARI, EŞİTLİKÇİ KENTLERİN YOL HARİTALARIDIR"

6 Şubat 2023 tarihinde meydana gelen Kahramanmaraş merkezli iki büyük depremin ardından afet bölgelerinde kadınların yaşadığı zorluklar gün geçtikçe artıyor. Depremin kadınların yaşamı üzerindeki etkilerini ve kadınlara yüklenen bakım/hizmet sorumluluğunu azaltabilmek için kısa, orta ve uzun vadede neler yapılmalı?

MELTEM ERSAN: Deprem dahil her türlü afet en fazla kadınları ve çocukları etkiliyor. Afet durumlarında ve sonraki süreçte toplumun farklı kesimlerinin, kadınların, erkeklerin, kız ve oğlan çocukların, LGBTİ+ bireylerin, yaşlıların, engellilerin etkilenme durumu birbirinden farklı oluyor. Dolayısıyla iyileştirmenin bu farklılıklara göre planlanması çok önemli. Özellikle afet sonrasında da kadınlardan beklenen ev içi bakım emeği, kadınların bu zor koşullarda dahi kendi güvenlikleri ve iyi hâllerine odaklanamamalarına neden oluyor, üzerlerindeki fiziksel ve psikolojik yükü artırıyor. Ekonomik açıdan erkeklere kıyasla daha az imkâna sahip olan kadınların afet durumunda kaynaklara, ulaşım, sağlık hizmeti vb. hizmetlere erişimi de zorlaşıyor.

Afet sonrasında yeni bir yaşamın inşa edilmesi, eğitim, istihdam, siyasal ve sosyal alanlarda kadınların ayrımcılığa maruz kalmadan hizmetlerden eşit şekilde yararlanması, kadınların ve çocukların farklılaşan ihtiyaçlarının önceliklendirilmesi oldukça önemlidir. Kısa, orta, uzun vadede öncelikle kadınların bakım yükü azaltılmalıdır. Bu nedenle kamu ve sivil toplum, çocuk, yaşlı ve engelli bakımının yükünü kadınların üzerinden alacak uygulamalar geliştirmelidir. Yaşlılar ve engelliler için evde bakım hizmetlerinin artırılması da son derece önemli. Bunu sağlamaya yönelik eğitim, süpervizyon planlaması yapılmalı, hak temelli yaklaşımla hizmet sunumu sağlanmalıdır. Ayrıca sağlık personelinin evlerde yaşlı ve engelli bakımına destek olmasını sağlayacak sürdürülebilir bir sistem geliştirilmelidir. Bu sayede kadınların desteklenecektir ve yeni istihdamı olanakları yaratılacaktır. Her koşulda kadınlar evde bakımı sağlamak durumunda kalıyorsa, bu kadınlara psiko-sosyal destek verilmesini ve günün belli saatlerini kendilerine ayırmasını sağlayacak bir model geliştirilmesi gerekiyor. Gezici ekipler oluşturulabilir. Kamunun yanı sıra sivil toplum kuruluşları, meslek odaları ve sendikalar yenilikçi çalışmalar başlatabilir. Bakım hizmeti kapsamında kooperatifler kurabilir. Bu model, sosyal dayanışmaya da katkıda bulunacaktır ve büyük bir boşluğu dolduracaktır.

Yaşanan kayıplar, kadının iş hayatına dönmesini zorlaştıracaktır. Çocuklarını bıraktıkları aile bireylerini kaybetmiş olabilirler, maddi yetersizlik yaşayabilirler. Bu nedenle erken yaşta bakım hizmetleri veren kreşlerin sayısının bir an önce artırılması, deprem bölgesinde ücretsiz hizmet vermesi önem taşıyor. Bu kreşler, depremi yaşayan illerde önce konteynerlerde kurulmalı, daha sonra kalıcı olacak şekilde planlanmalı. Ayrıca kamu sektörü ve özel sektör, işyerlerinde çocuk bakımını destekleyen uygulamalar geliştirmelidir. Çocukların okul sonrası mahallelerinde gidebileceği kütüphane, yaşam evi gibi yerlerin açılması gerekiyor. Bu konuda belediyeler etkin rol üstlenebilir. Çocukların ihtiyaçları uzmanlar eşliğinde bu yerlerde karşılanabilir. Kadınların esnek çalışma saatlerine geçmesini sağlayacak çalışmalara her zamankinden fazla ihtiyaç duyulacaktır. Esnek saat uygulaması, kadınların istihdamda kalması için altın anahtardır. En önemli konulardan biri, zihniyet değişimidir. Bakım hizmeti sadece kadınların sorumluluğu değildir, hepimizi ilgilendiren bir konudur. Türkiye nüfusu yaşlanıyor. Sosyal devlet anlayışıyla bakım hizmetlerine yönelik yeni politika ve programların geliştirilmesine ihtiyaç var. Hepimiz, bu konuyu gündeme getirmeliyiz ve savunmalıyız.

Afet dönemlerinde kadınların yaşadığı sorunlar daha da derinleşiyor. Afet yönetimi kapsamında oluşturulacak birimlerde ve sivil toplum kuruluşlarının örgütlenmesinde kadınların temsil edilmesini sağlayacak mekanizmalar nasıl oluşturulmalı?

MELTEM ERSAN: Afet ve krizlere hazırlık çalışmalarının katılımcı ve eşitlikçi bir şekilde yürütülmesi, afet anlarında ve sonrasında ayrımcılığın önüne geçilmesi, olağanüstü durumlarda özellikle dezavantajlı grupların hizmetlere erişiminin desteklenmesi gerekiyor. Afet/krize hazırlık ve afet/kriz sonrası dayanışma için afet yönetimi toplumsal cinsiyet temelli olmalı. Afet sonrası hayatı yeniden kurma çalışmalarında deneyimli kadın örgütlerinin de dahil edileceği katılımcı komisyonların oluşturulması şart. Komisyonlardaki kadın örgütlerinde kadınların görüşlerini ve deneyimlerini paylaşmalarına olanak tanınmalıdır.

Kent konseylerinde kadınların afet yönetimi çalışmalarının içinde olması ve seslerini duyurabilmesi son derece önemli. Kentin her ilçesinden daha fazla sayıda kadının çalışma gruplarına katılması ve yapılan çalışmaları mahallelerine aktarması sağlanmalıdır. Yerelden başlayarak kadınların örgütlenmesi gerekiyor. Bu örgütlenme farklı şekillerde olsa da, mahalleden yaşadığı kente kadar kadınların kendi yaşam alanını iyileştirmesine katkıda bulunuyor. Kadınlar arasındaki dayanışmanın güçlendirilmesi, kadın hareketine ivme kazandırıyor. Politika üretme ve uygulama süreçlerine kadınların katılımını sağlamamız, yerel kadın örgütlerini güçlendirmemiz ve desteklememiz gerekiyor.

Son depremler, yerelde ihtiyaçların tespitinde, bu ihtiyaçların toplumsal cinsiyet eşitliği temelinde sağlanması ve paylaşılmasında, afetzedelerin göç ettikleri kentlerde destek mekanizmalarının oluşturulmasında, psiko-sosyal ve hukuki desteğin verilmesinde kadın örgütlerinin ne kadar etkin olduğunu gösterdi. Tüm kadın örgütleri, dayanışma ve eşgüdüm içinde kendi uzmanlıklarını ve potansiyellerini ortaya koydular. Bundan sonraki süreçte yıkılan kentlerin yeniden inşasından afet önleme ve yönetme çalışmalarına kadar kadın örgütlenmesinin etkin rol oynayacağını hep birlikte göreceğiz.

RÖPORTAJ

MELTEM ERSAN

KA.DER Ankara Şube Başkanı



Birleşmiş Milletler Göç Kurumu'nda, farklı alanlarda 30 yıl çalıştı. Türkiye Ofisi'nin yanı sıra Azerbaycan Ofisi'nde de görev yaptı. 2021 yılından bu yana İstanbul Büyükşehir Belediyesi'nde göç politikaları koordinatörü olarak çalışmaktadır. Aynı zamanda Kadın Adayları Destekleme Derneği (KA.DER) Ankara Şubesi başkanıdır. Göç, insan hakları ve toplumsal cinsiyet, çalışma alanlarındandır.





Göç ve uyum süreci hakkında çalışmalar yapıyorsunuz. Göçmen ve mülteci kadınları toplumsal yaşamın her alanına dahil edecek çalışmalar nasıl olmalı? Bu konuda toplumsal farkındalığı yükseltmeye, ayrımcı söylemleri ve uygulamaları ortadan kaldırmaya yönelik sosyo-ekonomik politikalar yapılandırılırken kadınlar özelinde nelere dikkat edilmeli?

MELTEM ERSAN: Göçmen ve mültecilerin büyük bir bölümü kentlerde yaşıyor. Çevresel ve insani etkilerin yanı sıra nüfus, ekonomik faaliyetler, sosyal ve kültürel etkileşimler kentlerde yoğunlaşıyor. Bu durum, konut, altyapı, temel hizmetler, gıda güvenliği, sağlık, eğitim, insana yakışır işler, güvenlik ve doğal kaynaklar bakımından sürdürülebilirlik konusunda yerel yönetimlerin inisiyatif üstlenmesini gerektiriyor. İnsan odaklılık, kapsayıcılık ve katılımcılık bu süreçte çok önemli. Sosyal destek hizmetlerinin kapsayıcılığının ve eşit haklara ulaşamayan toplumsal gruplara yönelik hizmetlerin geliştirilmesi gerekiyor. Kapsayıcı göç politikaları, toplumsal yaşamı da doğrudan etkiliyor. Bu nedenle ekonomik, kültürel, sanatsal kaynaşma alanlarının yaratılması, özellikle kadınların ve çocukların uyumunu destekleyici çalışmaların yapılması, kent hakkının gözetilmesi önem kazanıyor. Dil, uyumun anahtarı. Kadınların sosyal ve ekonomik uyumunun önündeki etkenlerin başında Türkçe bilmemeleri geliyor. Bu sorunu çözecek uygulamalar mutlaka geliştirilmelidir. Düzenlenecek kurslar ve atölyeler aracılığıyla dil bariyeri ortadan kaldırılmalıdır. Özellikle yerel yönetimler, iyi yönetim temelinde diğer belediyelerle, sivil toplum kuruluşlarıyla, üniversitelerle işbirliği yapılmalıdır.

Kadın Adayları Destekleme Derneği (KA.DER) Ankara Şubesi'nin başkanısınız. Kadınların siyasete katılımını engelleyen ekonomik ve sosyal etkenler nelerdir? Siyasette, siyasetin karar alma mekanizmalarında kadınların eşit temsili sağlanacak, kadın adayları destekleyecek güç birliği programlarına katılımı teşvik etmek için neler yapılmalı?

MELTEM ERSAN: Türkiye'de kadınlar, farklı sosyal alanlarda varlıklarını kanıtladıkları hâlde üst düzey yönetimlerde, özellikle siyasette eşit temsilden hâlâ çok uzaktalar. Bu eşitsizliği gidermek, tüm yurttaşların kararlara katılımını sağlamak, kadın deneyimini ve çözüm üretme yeteneğini sosyal/siyasal alanlara kazandırmak amacıyla kurulan KA.DER, seçimle ve atamayla gelen tüm karar organlarında kadın temsil oranını yükseltmek için çalışıyor. Siyasette sağlanacak eşit temsilin, her alanda kadın-erkek eşitliğinin gerçekleşmesini kolaylaştıracağını biliyoruz.

Ayrıca toplumun yarısını oluşturan kadınların eşit temsili, cinsiyet eşitsizliğinin giderilmesi adına elzemdir. Demokrasi ve eşitlik, kadınların her alandaki varlığıyla mümkün olabilir. Önce değişime, değişim için dayanışmaya ve güçlendirmeye ihtiyaç var. Bu kapsamda KA.DER Ankara Şubesi, yerel kadın örgütleriyle işbirliği içinde çalışmalarını yürütüyor. Eşitlik ve demokrasi mücadelesiyle ilgili tüm çalışmaların yanındayız, bu eksenden uzaklaşan her kurum ve çalışmanın karşındayız.

KA.DER Ankara Şubesi, 2000'li yıllardan bu yana kadınlar için eşitlikçi anayasa yapımı süreçlerinde aktif çalışmaktadır. 2004 yılındaki anayasa değişikliğinde 10. madde özelinde yaptığımız etkin savunuculuk ve teknik çalışmalarla 10. maddeye katkımız oldu. Eşitlikçi siyasi partiler ve seçim kanunu üzerinde çalışmaya devam ediyoruz. Kadınların karar alma süreçlerine, siyasete katılımı ve temsili üzerine çalışmalarımızı dayanışmayı büyütürken sürdürmeye devam edeceğiz. Bu çalışmaları yerelden başlayarak örgütlemeye önem veriyoruz.

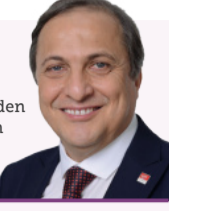
Seçimler öncesinde taleplerimiz arasında siyasi partilerin eşitlikçi bir şekilde kadın adaylar göstermesi, parti bütçelerinin bu doğrultuda şekillenmesi, kadınlara uygulanan siyasal şiddetin önlenmesine yönelik etkin çalışmaların ilgili tüm paydaşlarla birlikte yapılması, toplumsal cinsiyet eşitliğinin sağlanmasına ilişkin bütçelerin yapılması, seçim güvenliğinin sağlanması yer alıyor. Bu taleplerimiz kapsamında yerelden merkeze feminist politikayı savunan örgütlerle savunuculuk çalışmalarımıza devam ediyoruz. Siyaset okulları düzenliyoruz. Kadın politikacılar, siyasi partiler, belediyeler, il meclisleri ve muhtarlarla birlikte çalışıyoruz.

Toplumsal cinsiyet eşitliğini ön planda tutan, kadın odaklı bakış açısını benimseyen çalışmalarda ve hizmetlerde yerel yönetimler hangi inisiyatifleri üstlenmeli?

MELTEM ERSAN: Yerel eşitlik eylem planları, kadınlar başta olmak üzere eşit haklardan yararlanamayan tüm toplumsal gruplar için yaşanabilir bir kent inşa etmenin yol haritalarıdır, toplumsal cinsiyet eşitliğini odağa alan, farklı koşullarda yaşayan, farklı sorunları ve ihtiyaçları olan kadınların özelleşmiş ihtiyaçlarını dikkate alan planlardır. Kadınların gündelik hayatı yerelde başlıyor, yerel yönetimlerin yaptığı ya da yapmadığı her şey kadınların hayatını etkiliyor, alanını daraltıyor ya da kapsayıcı yaklaşımlarla kadınların hayatını güçlendiriyor. Belediyelerin her alanda eşitliği sağlamaya yönelik politikalar oluşturması, bu doğrultuda planlarını hazırlaması, kamuoyuyla paylaşması, planları etkin uygulaması ve şeffaf bir şekilde değerlendirmesi gerekiyor. Toplumsal cinsiyet eşitliğini ölçmek adına ulusal/uluslararası düzeyde yapılan çalışmalar, Türkiye'de yaşayan kadınların toplumsal, ekonomik ve politik eşitsizliklerle karşı karşıya olduğunu ortaya koymaktadır. Yerel yönetimler, toplumsal cinsiyet eşitliği temelinde hizmet vererek, bu eşitsizliği azaltacak önemli kurumlar. Belediyeler, eğitimden sağlığa, istihdamdan güvenliğe ve ulaşımaya kadar pek çok konuda kadınlara, yaşlılara, çocuklara, engellilere kapsamlı hizmetler sunmalıdır.

SEYİT TORUN

CHP Yerel Yönetimlerden Sorumlu Genel Başkan Yardımcısı ve Ordu Milletvekili



İKTİDAR, AFET YERİNDE PARTİZANLIK PEŞİNDE

Belediyelerimiz, deprem bölgelerinde vatandaşların ihtiyaçlarına yönelik hizmetlerini artırarak sürdürüyor. 11 Mart 2023 itibarıyla deprem bölgelerine 8.771 araç ve 25.376 personel gönderildi. Gıda, kıyafet ve hijyen ürünleri başta olmak üzere insani yardım malzemesi taşıyan 6.800 tır/kamyon, 4 uçak, 6 gemi, 2 vapur ve 2 tren vagonu afet bölgelerine ulaştırıldı. Deprem bölgelerine yaptığımız yardımları şöyle özetleyebiliriz:

- 149 mobil mutfak, 159 ikram aracı, 17 mobil fırın,
- 2.891.000 battaniye,
- 255.083 ısıtıcı/soba,
- 42.713 çadır, 1.117 konteyner,
- 2.199 jeneratör,
- 1.801 mobil tuvalet/duş,
- 4.256.000 hijyen paketi.

Biz, bu destekleri vatandaşlara ulaştırma gayretindeyken, siyasi iktidarın temsilcileri afet yerinde partizanlık yapıyor. Adalet ve Kalkınma Partisi Genel Başkan Yardımcısı Mehmet Özhasaki, belediyelerimizin deprem bölgelerine yardım yapmadığını, hatta bu konunun bir seçim malzemesi olarak görüldüğünü söyleyecek kadar ileri gitti. Ne diyelim, testinin içinde ne varsa, dışına da o dökülmüş.

Biz, Adalet ve Kalkınma Partili belediyeler dahil olmak üzere vatandaşlara destek veren tüm belediyelere teşekkür ederken onlar, bizim belediyelerimize hakaret etmekten çekinmiyor. Üstelik, hizmetlerimizi ortadayken. Biz, bir vatandaşın daha sorununun çözülmesi için tüm imkânları seferber ederken onlar, teşekkür etmek yerine eksikliklerini, beceriksizliklerini bastırmak için belediyelerimize saldırıyı tercih ediyor.

Hatırlanacağı üzere Millet İttifakı'nın cumhurbaşkanı adayı, Genel Başkanımız Sayın Kemal Kılıçdaroğlu, Hatay ziyareti sırasında Adalet ve Kalkınma Partili Kocaeli Büyükşehir Belediyesi'nin hizmet noktasını ziyaret etmişti. Genel Başkanımız, yaşanan acının hepimizin ortak acısı olduğunu belirterek, hizmetleri için Kocaeli Büyükşehir Belediyesi'ne teşekkürlerini iletti.

Biz, bu anlayışla yola devam ediyoruz. Onlar, bırakın bizim belediyelerimizi ziyaret etmeyi, sırf siyaset yapmak uğruna belediyelerimizi karalamak ve kötülemek için çaba gösteriyor. Siyasi iktidarın bu sorunlu siyaset anlayışının milletimizin vicdanında yeri yoktur. Millet İttifakı ve CHP, hiç kimseyi ötekileştirmeden, ayırtırmadan çalışmaya ve vatandaşların yararlarını sarmak için mücadele etmeye devam edecek. İnaniyoruz ki, halkımız da hizmet edenleri karalayana hak ettikleri cevabı 14 Mayıs'ta sandıkta verecek.

"CİNSİYET EŞİTLİĞİNİ SAĞLAMAK, DİĞER EŞİTSİZLİKLERİ DE ORTADAN KALDIRACAKTIR"

Kahramanmaraş merkezli iki büyük depremin sonrasında toplumsal cinsiyet eşitsizliği her açıdan kadınların hayatını belirliyor. Kendi acısını, travmalarını geri plana atan, afet bölgelerinde gündelik hayatın akışını sağlayan kadınların en temel gereksinimlerinin ve özel alan ihtiyacının karşılanması için öncelikli yapılması gerekenler nelerdir?

ÖZGÜL KAPDAN: Zorlaşan koşullarda yaşanacak yerden başlayarak hanenin içinde kim varsa, çocuk, hasta, yaşlı, kadınlar yedirip içirecek, doktora götürecektir, temizleyip hayata hazırlayacak. Kırıldaysa ekip biçecek, sütü sağacak, ahırını temizleyecek. Bu süreçte kadınlara yardımcı olanlar yine kadınlar: En büyük kız çocuğu, anne, kız kardeş. Şanslılarsa, bazen bazı erkekler "yardımcı" olacak. Erkekler, sanki temizlenen, toparlanan çadırda (evde) kendisi de yaşamıyormuş gibi, kadına yardım edecek. Bu döngünün dışına çıkmış istisnai yaşamlar ebeette vardır. Pandemi de yeni koşullara göre hayatı yeniden düzenleyen ve sürdüren kadınlardı. Ekmek yapmayı keşfetmiş mutlu, gururlu erkeklerin videolarını seyretmiştik evde kalma sürecinde.

Kadınlar, dayanışma sürecinin örülmesinden başlayarak, afet koşullarından çıkış için büyük bir rol üstlendiler, üstlenecekler. Bu, bin yıllardır tanımlanan cinsiyetçi işbölümünün belirlediği bir rol. Genellikle şu nokta gözden kaçırılıyor: Rollerde eşitlikten kastedilen, kadınlar bu işleri hiç yapmasın değil. Bu roller eşit paylaşılsın. İsteyen kadın, evin dışındaki ücretli işlere erişimde eşit olanaklara sahip olsun, çocuk doğduğunda kreş olmadığı için işi bırakmak zorunda kalmayın, evdeki ücreti, emekliliği, güvencesi olmayan işleri de tek başına üstlenmesin. Bundan daha önemlisi, evdeki (geniş anlamıyla) bakım yükü "değersiz" bir iş gibi addedilmesin istiyor kadınlar. İşte işin burası fikri dönüşüm gereken kısım. Bin yıllardır yemek kültürünü yaratan kadınlar, yemeği ücretsiz yapmaya devam ediyor, ama erkekler aynı işi meslek olarak yapınca alkışlanıyor, üstüne ücret de alıyor.

Afetlerde, en yalın hâlimize döndüğümüzde, yaşamımızı sürdürmek için gerekenin zor koşullarda var olma, yeme içme, çekip çevirme, bakıp büyütmeye becerisi olduğunu anlıyoruz. Pandemi de bazı iş kolları dururken, bazılarında fazla mesai vardı, sağlık, temizlik, gıda vb. iş kolları durmadı mesela. Ev işleri de, tıpkı sağlık sektörü gibi, her koşulda hiç durmaması gereken, yaşamın odağındaki bir sektör aslında. Bakım sektörü. Kadınların isteği, bu "sektörün" değeri anlaşılmalı, ev kadınlarının politika yapamayacağı, bir yerde yönetici olamayacağı düşünülmesin.

Doğal afetlerde cinsiyete dayalı fiziksel, psikolojik, sosyal ve ekonomik zarar görülebilirlik farkları nedeniyle özellikle kadınların ve kız çocuklarının maruz kaldığı olumsuzlukları bertaraf etmek için afet yönetimi süreçleri planlanırken nelere dikkat edilmeli? Kadın örgütleri ve sivil toplum kuruluşları nasıl bir rol üstlenmeli?

ÖZGÜL KAPDAN: Öncelikle "kadın-erkek eşitlik" fikrine sahip olunması, toplumsal cinsiyet eşitliğinin kavranması, kabul edilmesi, afet yönetimi planlarının bu bakış açısıyla yapılması gerekiyor. Örneğin, afet koşullarında güvenlik sorunu olacağı bilinirken neden acil eylem listesine kadına karşı şiddet danışma merkezi yazılmıyor? Aşevi gibi ilk günden itibaren gereken bir ihtiyaç bu.

Planlamaya cinsiyet eşitliği odağında başladığınızda, deprem riski olan her kentin nüfusuna ve risk analizine uygun olarak hesaplanan sayıda kadın pedi, çocuk bezi stoklamak gerektiğini düşünmek zor değil. Bu, planlama sürecine cinsiyet eşitliği perspektifi olan bir kadının katılması sağlanmışsa daha da kolay. Neden her afetten sonra ped üreten şirketlerin kapısını çalsın ki yardım örgütleyenler? Bu, kamu hizmeti olmak zorunda. Kızılay çadır üretebiliyorsa, bunu da yapabilir. Tabii ki satmamak şartıyla.

Sivil toplum, planlama sürecinden başlayarak afet öncesinde, afet sonrasında, acil yardım ve iyileşme döneminde o bölgede olmalı. İyi işleyen bir afet yönetimi sürecinde sivil toplum kuruluşları vinç aramak zorunda kalmaz. Yani yapmaları gerekmeyen işleri yapmazlar. Acil durumlarda sivil toplumun görevi, kaynakların ve yardımların yerine ulaşmasını sağlamaktır, deyim yerindeyse, zarar görenlerin yanında olmaktır ve ihtiyaçlarını karşılamaktır. Şoka girmiş, konuşamayan bir afetzedenin yanında olup, neye ihtiyacı olduğunu tespit etmek ve bu ihtiyacın karşılanmasını sağlamaktır. Bunları, bugün yaşadığımız afet üzerinden söylemiyorum. Yaşadığımız afet bambaşka bir süreçti. Kurumlar lime lime dökülürken, öfkemizi kontrol etmeye, "bütün" ve "iyi" kalmaya çalışıyoruz şu an. Bu durumu uzun süre konuşmaya devam edeceğiz sanırım.

Toplumsal cinsiyet eşitsizliğinin ve ayrımcılığın yüksek olduğu, kültürel yapının kodlarını ataerkil anlayışın belirlediği toplumlarda doğal afetlerin ardından kadınlar için cinsiyet rolleri daha net çiziliyor. Afetlerde kadınların haklarını korumak, kadınlar için güvenli alanlar oluşturmak, sağlık hizmetlerini ve sosyal hizmetleri sürekli hâle getirmek amacıyla gerek ulusal gerek yerel ölçekte hangi önlemler alınmalı?

ÖZGÜL KAPDAN: Elbette şu şöyle, bu böyle olmalı, şu mekanizma kurulmalı, diyebileceğim çok şey var. Ancak zihniyet dönüşümü daha fazla ilgilendiriyor beni. Evet, kadınlar afetlerden daha fazla zarar görür, ama bu, "korunmaya muhtaç, zayıf varlıklar, kırılgan topluluk vs." oldukları için değil. Dünyada ve bu ülkede "eşitlik" olmadığı için. 1999 Marmara depreminde sağ kalan kadınlar, yatak kıyafetiyle dışarı çıkamayacaklarını düşünerek önce giyinmeye çalıştıkları için herkesten geç dışarı çıktıklarını anlatmışlardı. Kaç kadının giyinmeye çalıştığı için vaktinde çıkamayıp göçükte kaldığını kim hesaplayabilir şimdi? Ama biz biliyoruz değil mi? Toplumu yönetenler, kadın hareketinin eşitlik talebine gerçek anlamda kulak vermeli. Ellerinde tuttıkları erki kadınlara ve eşitlik fikrine açmalı. Cinsiyet eşitliğini sağlamak, diğer eşitsizlikleri de ortadan kaldıracaktır. Kadınlar, afet sürecinin etkin aktörüdür, mağduru değildir, afetlerden çıkışın temel taşıyıcısıdır. Bunun anlaşılması gerekiyor.

RÖPORTAJ

ÖZGÜL KAPDAN

Kadınlarla Dayanışma Vakfı Üyesi

Eşitlik İçin Kadın Platformu Gönüllüsü



ODTÜ Psikoloji Bölümü'nü bitirdi. 2000 yılına kadar İstanbul'da önce bilişim, sonra turizm sektöründe yerel/uluslararası organizasyonlar alanında çalıştı. 2000 yılı itibarıyla profesyonel emeğini kendisinin kurduğu işlerine ayırıyor. Kadın hareketiyle tanışması 1995 yılında İstanbul'da Kadın Kültür Evi'yle olsa da, cinsiyet eşitliği mücadelesine katılması 2003 yılında gönüllüsü olduğu Kadınlarla Dayanışma Vakfı'nda başladı. 2020 yılında kurulan Eşitlik İçin Kadın Platformu'na gönüllü olarak katkı sunuyor.

Afet yönetiminde kadın katılımını, sivil toplum işbirliğini güçlendirmek için yerel yönetimler hangi inisiyatifleri üstlenmeli?

ÖZGÜL KAPDAN: Yerel yönetimler öncelikle halkın afet hazırlık sürecine katılmasını sağlamalı. Her mahallede halk nerede toplanacak, kadın güvenli alan nerede kurulacak, x mahallesinde kaç kişi, hangi nüfus özelliklerinde yaşıyor, iletişim olmayan koşullarda kim, hangi noktada buluşup destek örgütleyecek gibi bilgileri planlama sürecine dahil etmek AFAD'ın işi değil. Bu süreçte AFAD'ın işi neydi, Kızılay'ın neydi, Aile Bakanlığı ne yapıyordu soruları yerle bir oldu o ayrı, ama bu kurumlar hep böyle kalacak değil herhalde. Bunun dışında imar meselesi tabii ki belediyelerin başat konusu, buna girmemeyim.



TOPLUMSAL CİNSİYET EŞİTLİĞİ ÇALIŞMALARINDA DÜNYA ÖRNEKLERİ

İSVEÇ

<https://sweden.se/life/equality/gender-equality>

Kadınlar ve Erkekler İçin Eşit Güç ve Etki

İsveç uzun zamandır cinsiyet eşitliğinin güçlü bir destekçisi. Ülkede cinsiyet ayrımcılığına karşı bir yasa var, ancak yönetim kademesinde erkek egemenliği söz konusu.

İsveç'in Yaklaşımı

İsveç'te kapsayıcılık, cinsiyete bakılmaksızın herkesin çalışma ve kendi geçimini sağlama, kariyerini ve aile hayatını dengeleme, istismar veya şiddet korkusu olmadan yaşama hakkına sahip olmasıdır. Toplumsal cinsiyet eşitliği sadece kadın ve erkek arasında eşit dağılım anlamına gelmez. Kadınların ve erkeklerin bilgi ve deneyiminin toplumun her alanında ilerlemeyi teşvik etmek amacıyla kullanılmasını sağlayan niteliksel yönlerle de ilgilidir.

Toplumsal Cinsiyetin Ana Akımlaştırılması

İsveç Toplumsal Cinsiyet Eşitliği Ajansı, toplumsal cinsiyet perspektifinin tüm faaliyetlere entegre edilmesi amacıyla devlet kurumlarını desteklemesi için 2018 yılında İsveç hükümeti tarafından görevlendirilmiştir. Devlet Kurumlarında Toplumsal Cinsiyetin Ana Akımlaştırılması Programı'nın amacı, toplumsal cinsiyet eşitliğini her kurumun çalışmalarının her aşamasına entegre etmektir.

İşyerinde Eşitlik

İsveç, işyerinde toplumsal cinsiyet eşitliğinin yaygınlaştırılmasında önemli bir yol katetmiştir. İşyerinde cinsiyet ayrımcılığı 1980 yılından bu yana yasadışıdır. Ayrımcılık Yasası, işverenlerden sadece kadın-erkek eşitliğini teşvik etmesini değil, aynı zamanda tacize karşı önlem almasını da içermektedir. 2017 yılında yasanın genişletilmesinin ardından önleyici çalışmalar tacizi de kapsamaktadır. Yasa ayrıca ebeveynlik izni alan veya alacak çalışanlara ve iş başvurusunda bulunanlara haksız muamele yapılamayacağını belirtmektedir. Ayrımcılık vakaları, eşit hakları koruyan eşitlik ombudsmanına (parlamento tarafından halkın şikâyetlerini dinleyip, çözüme ulaştırmak üzere seçilmiş kişiler) bildirilebilir.

Ekonomik Eşitlik

İsveç, kadın-erkek arasındaki ekonomik eşitliği büyük ölçüde artırmıştır. Yine de maaş farkı devam etmektedir. Bu, İsveç'in toplumsal cinsiyet eşitliği gündemindeki zorluklardan biridir. 2021 yılında İsveç'te kadınların ortalama aylık maaşı erkeklerinkinin %90.1'i kadardır. Erkekler ve kadınlar arasındaki maaş farkı, meslek, sektör, pozisyon, iş deneyimi ve yaş farklılığıyla açıklanabilir.

Ayrımcılık Yasası, işverenlerin ve çalışanların eşit işe, eşit maaş için aktif olarak çalışması, kadınlarla erkeklerin maaş artışı konusunda eşit fırsatlara sahip olması gerektiğini belirtmektedir. İsveç Kadın Lobisi, cinsiyetten bağımsız olarak herkesin eşit maaş almasını sağlamayı amaçlamaktadır. Kadınlar için 2012 yılında "tüm gün ödeme" uygulaması başlatılmıştır. Bu uygulama, kadın sendikaları, sendikal örgütler ve kadın hareketi dernekleri arasındaki işbirliğidir.

Çocuk ve Kariyer Denklemi

Çocuk bakımı tüm ebeveynler için garanti altındadır, anaokullarının herkes için uygun fiyatlı olması hedeflenmektedir. Kamusal çocuk bakımı hizmeti, 1970'li yıllarda yeniden düzenlenmiştir, çalışan ebeveynler için kolaylaştırıcı özellikler hizmete dahil edilmiştir.

Doğum İzni

İsveç, cinsiyete özel doğum iznini ebeveyn izniyle değiştiren ilk ülkedir. Ebeveyn sigortası olarak adlandırılan uygulama, çiftlerin çocuk başına işyerinden altı ay izin almasını, her ebeveynin bu sürenin yarısını kullanmasını sağlıyordu. Baba, izin günlerini anneye devredebiliyordu, İsveç'teki babalık izninin %90'ı sadece anneler tarafından kullanılıyordu. 1995 yılında ilk "pappamånad" (baba ayı) uygulanmaya başladı, "kullan ya da kaybet" esasına göre babaya 30 günlük izin ayrıldı. Baba o ay izin kullanmamaya karar verirse, çift bir aylık ücretli iznini kaybediyordu. 2002 yılında bu süre iki aya çıkarıldı. 2016 yılında babalar için 90 günlük ücretli izinle birlikte üç "baba ayı" uygulaması başlatıldı.

ALMANYA

<https://www.irishtimes.com/world/europe/2023/03/07/germany-embraces-feminist-foreign-and-development-policy/>

Almanya, kadın haklarını, toplumsal cinsiyet eşitliğini ve kadınların siyasete katılımını savunan, bu kapsamda geliştirilen projelere siyasi ve mali desteğe öncelik veren feminist bir dış politika için yeni bir plan sundu. Dışişleri Bakanı Annalena Baerbock, Dünya Kadınlar Günü öncesinde yaptığı açıklamada, bu politika değişikliğinin dünya barışı ve refahı için gecikmiş bir araç olduğunu belirtti. Baerbock, "Kadın hakları, toplumların barometresidir. Diğer konuların yanı sıra kökenleri, dinleri, engellilikleri, cinsiyetleri veya cinsel kimlikleri nedeniyle dışlanan insanlara daha güçlü bir şekilde odaklanmaktadır," dedi. Annalena Baerbock, feminist dış politikayı geliştirmek için tam zamanlı bir kadın büyükelçi atama sözü verdi. Zaman içinde bu politikanın hükümet ve parlamento nezdinde "feminist refleks" geliştirmesi, afet yardımı ve iklim koruma çalışmalarında kadınların ve azınlık gruplarının çıkarlarına öncelik verilmesini hedefliyor. Almanya, toplumsal cinsiyet eşitliğine odaklanan projeleri desteklemek üzere 2025 yılına kadar kalkınma bütçesinden 12 milyar avro ayırma sözü verdi. Alman diplomasisi ve kalkınma yardımları, kadın bilim insanları, gazeteciler, sanatçılar ve insan hakları aktivistleri için daha fazla desteğe odaklanacak. Önde gelen Alman hayır kurumları, haklara, kaynaklara ve temsile erişime, kendi kendini seçen erkek gruplarının hâkim olduğu geleneksel yapıların düzenlenmesine dair planı memnuniyetle karşıladı. Feminist dış politika ilkeleri ilk kez 1915 yılında ortaya atıldı, son yıllarda Kanada, Meksika, Fransa ve İsveç tarafından benimsendi.



Fotoğraf@Magnus Liam Karlsson/imagebank.sweden.se



Fotoğraf@Murtaja Lateef/AFP

KANADA

<https://www.empowerwomen.org/en/projects/pages/we-empower-g7-canada>

Kanada'daki iki aşamalı yaklaşım, işyerinde ve toplumsal hayatta cinsiyet eşitliğini ve kadınların ekonomik açıdan güçlendirilmesini desteklemek için özel sektörü ve kamu sektörünü bir araya getirmeyi amaçlamaktadır. Çok paydaşlı çalışmalarla kadınların ekonomik açıdan güçlendirilmesine yönelik politikalara odaklanılmaktadır. Kanada, kadınların güçlendirilmesi için özel sektörü desteklemeyi ve teşvik etmeyi hedeflemektedir. Toplumsal cinsiyet eşitliği kapsamında dört temel prensip ön planda tutulmaktadır.

- 1. Eşit Maaş:** 2018 yılında bir kadın, bir erkeğin kazandığı her bir dolar için 87 sent kazanmıştır. Cinsiyete dayalı maaş farkı, kadınların maaş almada çalıştığı 47 güne eşdeğerdir. Diğer uluslardan kadınlar, göçmen kadınlar ve engelli kadınlar için maaş farkı daha da belirgindir. Kanada hükümeti, 2018 yılında Maaş Eşitliği Yasası'nı kabul etti. Yasayla birlikte 10 veya daha fazla çalışanı olan işverenlerin maaş uygulamalarını incelemesi talep edildi. Maaş eşitliği planı dahilinde farklı uygulamalar söz konusu olursa, işverenlerin bu farklılıkları ortadan kaldırmak ve maaş eşitliğini sağlamak için kadın çalışanların maaşlarını artırmaları gerekecektir. Ayrıca İstihdam Eşitliği Yasası kapsamında özel sektördeki maaş farklılıklarını ortadan kaldıracak ve maaş şeffaflığını sağlayacak önlemler 2018 yılında uygulanmaya başladı. Bu tedbirlerin, kadınları, yerli halkları, engellileri ve azınlık mensuplarını etkileyen maaş farklılıkları konusunda farkındalığı artırmayı amaçlıyordu. Kanada'daki çalışmalar, Kanada genelinde kadın-erkek arasındaki maaş farkını kapatmayı amaçlamaktadır.
- 2. İş ve Yaşam Dengesi (çocuk ve yaşlı bakımı):** Kadınlar, işgücüne katılımı doğrudan ve olumsuz yönde etkileyen maaşsız bakım işlerinde orantısız bir sorumluluk taşımaktadır. Kanada'da kadınlar ev işleri için günde ortalama 2.8 saat harcamaktadır. Bu süre, erkeklerden 54 dakika fazladır. 25-54 yaş arasındaki kadınlar ödemesiz işlerde günde ortalama 3.9 saat harcarken, erkekler 2.4 saat harcamaktadır. Kanada'da yakın zamanda uygulamaya konulan ebeveyn izni politikası, diğer ebeveyni beş ila sekiz haftalık ek yardımlarla daha uzun ebeveyn izni almaya teşvik etmektedir. Kanada'daki çalışmalar, iş ve yaşam dengesini destekleyen en iyi uygulamaları sergilemeyi amaçlamaktadır.
- 3. Kapsayıcı İnovasyon:** Bilim, teknoloji, mühendislik ve matematik mezunu kadın sayısındaki artışa rağmen bu alanlarda çalışan kadınların oranındaki artış yavaş seyretilmektedir. 1987 yılında STEM işgücünün %20'sini kadınlar oluştururken, 2017 yılında bu oran %23'e yükselmiştir. Kadınların ekonomik açıdan güçlendirilmesi, teknolojik gelişmelerin tasarımına, kullanımına ve üretimine katılmakla yakından ilişkilidir.
- 4. Kadın Girişimciliği:** Kanada, ticaret fırsatları için kadınları destekleme konusunda kararlıdır. Kanada'daki küçük ve orta ölçekli işletmelerin %16'sı kadınlara aittir, bu işletmelerin sadece %11'i Kanada dışında faaliyet göstermektedir. Kanada'da kadınlara ait ya da kadınlar tarafından yönetilen küçük ve orta ölçekli işletmelerin yalnızca %2'si ürün ve hizmetlerini ihraç etmektedir. Kanada hükümeti, 2018 yılında Kadın Girişimciliği Fonu'nu hayata geçirdi. Kanada'daki çalışmalar, kadın girişimcileri öne çıkarmayı ve kadınlara ait işletmelerin Kanada dışında ölçeklendirilmesi ve büyütülmesi için en iyi uygulamaları belirlemeyi amaçlamaktadır.

FİNLANDIYA

<https://www.themayor.eu/en/a/view/finnish-government-wants-to-eliminate-gender-inequality-in-technology-7939>

Finlandiya Dışişleri Bakanlığı, teknoloji sektöründeki eşitsizlikle mücadele etmek üzere bir kampanya başlattı. "Cinsiyet Eşitliği İçin Algoritma" kampanyası, BM'nin Küresel Nesil Eşitliği Girişimi'nin bir parçasıdır, herkese ait ve herkes için güvenli bir dünya yaratmayı amaçlamaktadır. Kampanya, dört sorunu ele almayı ve çözmeyi amaçlıyor. Teknolojiye ve dijital becerilere erişimde cinsiyet farkının olduğuna dikkat çekiliyor. Teknoloji ve inovasyon, kadınların ihtiyaçlarını dikkate almıyor, kadınlara eşit şekilde yanıt vermiyor. Hükümet, küresel ICT (bilgi ve iletişim teknolojisi) sektöründe çalışanların %35'inden azını kadınların oluşturduğunu belirtiyor. Çevrimiçi şiddetin ve ayrımcılığın cinsiyet temelli olduğu tespit edilmiştir. Kadınların çevrimiçi tacize ve nefret söylemine maruz kalma oranının erkeklerden 27 kat daha fazla olduğu ifade ediliyor. Kampanya, yukarıda bahsedilen sorunları ortadan kaldırmayı ve teknoloji sektörünü herkes için erişilebilir kılmayı amaçlıyor. "Cinsiyet Eşitliği İçin Algoritma" kampanyası, herkesi kampanyaya katılmaya ve kapsayıcı bir sektör yaratılmasına yardımcı olmaya davet ediyor.



HOLLANDA

<https://www.government.nl/topics/development-cooperation/the-development-policy-of-the-netherlands/equal-rights-for-women-and-girls>

<https://www.nlontwikkelingssamenwerking.nl/en/#/results/themes/womens-right-and-gender-equality>

Kadınlar ve Kız Çocukları İçin Eşit Haklar ve Fırsatlar

Hollanda, toplumsal cinsiyet eşitsizliğini ortadan kaldırmayı amaçlayan, kadınlara ve kız çocuklarına yönelik şiddetle mücadele eden kuruluşları desteklemektedir. Kadın-erkek arasındaki eşitsizlik dünyanın her yerinde varlığını sürdürmektedir. Hollanda Dışişleri Bakanlığı, cinsiyet eşitsizliğiyle mücadele çalışmaları kapsamında kadın hakları ve cinsiyet eşitliğiyle ilgili dört temaya odaklanmaktadır:

- Kadın liderliğinin ve kadınların karar alma süreçlerine katılımının teşvik edilmesi,
- Kadınların ekonomik açıdan güçlendirilmesi,
- Kadınlara ve kız çocuklarına yönelik şiddetin önlenmesi ve ortadan kaldırılması,
- Çatışma çözümünde ve barışın inşasında kadınların rolünün güçlendirilmesi, çatışma durumlarında kadınların ve kız çocuklarının korunması.

Toplumsal cinsiyet eşitliğine odaklanan politikalar, sürdürülebilir kalkınma hedefleri doğrultusunda yapılandırılmaktadır. Sürdürülebilir kalkınma hedefleri, kadınlar ve kız çocukları için toplumsal cinsiyet eşitliğinin sağlanmasını ve güçlendirilmesini amaçlamaktadır.

Toplumsal Cinsiyet Eşitliği Programları

Hollanda, kadınlar ve kız çocukları için eşit hakların, toplumsal cinsiyet eşitliğinin, cinsel sağlık ve üreme sağlığı haklarının desteklenmesi için dünyanın en büyük fonlarından birine sahiptir. 2021-2025 dönemi için toplam 500 milyon avro değerindeki fon (SKH5), sivil toplumun güçlendirilmesine yönelik politikalar için ayrılmıştır (kadınların gücü fonu, kadın, barış ve güvenlik fonu, cinsel sağlık, üreme sağlığı ve hakları ortaklık fonu, güneyden liderlik fonu). Seslerin Gücü Programı, sivil toplumun güçlendirilmesine ilişkin politikalar dahilinde kadın hakları örgütlerine de odaklanmaktadır.

Toplumsal Cinsiyet Diplomasisi

Hollanda, kadın hakları ve toplumsal cinsiyet eşitliği için kampanya yürütmek, uluslararası anlaşmalara uymak amacıyla toplumsal cinsiyet diplomasisine önem vermektedir. Hollanda, bu konuda benzer düşünen ülkelerle işbirliği yapmaktadır. Farklı görüşlerdeki ülkelerle diyalogu da teşvik etmektedir. AB, Avrupa Konseyi ve BM gibi uluslararası kuruluşlar işbirliğiyle kadın haklarını korumaya, toplumsal cinsiyet eşitliğini teşvik etmeye çalışmaktadır. Hollanda, toplumsal cinsiyet diplomasisinde uluslararası anlaşmaların ve standartların korunmasına, bunların BM üye devletleri tarafından uygulanmasına odaklanmaktadır. Örneğin, BM Genel Kurulu'nda ve BM İnsan Hakları Konseyi'nde alınan kararlar aracılığıyla uluslararası standartların güçlendirilmesi hedeflenmektedir.

Toplumsal Cinsiyetin Ana Akımlaştırılması ve Feminist Dış Politika

Hollanda, kadın haklarını ve toplumsal cinsiyet eşitliğini dış politikasına entegre ederek toplumsal cinsiyet eşitliği için çalışmaktadır. İnsan haklarına, güvenliğe, dış ticarete ve uluslararası işbirliğine odaklanan politika ve programlarda kadınların ve kız çocuklarının çıkarları dikkate alınmaktadır. Kısa süre önce açıklanan feminist dış politika, bireyler arasındaki eşitlikle ilgilidir.

CADİZ, İSPANYA

<https://www.themayor.eu/en/a/view/la-janda-goes-towards-gender-equality-4105>

La Janda'da Toplumsal Cinsiyet Eşitliği

Toplumsal cinsiyet eşitliği, toplumsal, siyasi ve ekonomik gündemin ön sıralarında yer alıyor. Eşit maaş konusu da gündemde tutuluyor. Toplumsal cinsiyet eşitliği, kadın liderliği ve girişimciliği, birçok ülkede çevre ve iklim gündeminin de bir parçası. Avrupa Toplumsal Cinsiyet Eşitliği Enstitüsü'ne göre İspanya, toplumsal cinsiyet eşitliği endeksinde dokuzuncu sırada yer alıyor. La Janda bölgesindeki beş belediye, eşitlik planları geliştirmeye çalışıyor. Bu planlar, belediyeler ve bölgesel makamlar arasında imzalanan özel bir anlaşma sayesinde hayata geçiriliyor. Eşitlik planları, bölge bütçesi tarafından finanse ediliyor. Anlaşma aynı zamanda La Janda Kadın Bilgilendirme Merkezi'nin faaliyetlerine devam etmesine olanak tanıyor. Merkez, 1997 yılından bu yana hizmet veriyor, eşitlik politikalarına ilişkin tavsiyelerde bulunuyor, bilgi sunuyor ve kadınların aktif katılımını teşvik ediyor. Ayrıca özel programlar geliştiriyor ve yürütüyor. Merkeze, 35.000 avroluk ek finansman sağlanıyor. Bilinçlendirme ve bilgi yayma amaçlı bilgilendirme kampanyaları, konferanslar, atölye çalışmaları vb. etkinliklere ek fonlar tahsis ediliyor. La Janda, küçük bir idari birimin bile etkin politikaları nasıl geliştirebileceğini göstermektedir.



"KADINLARIN İHTİYAÇLARINI ÖN PLANDA TUTTUK"

Belediyenin kadınlara yönelik hizmetleri nelerdir? Toplumsal cinsiyet eşitliğine duyarlı projeler, kadınların güçlendirilmesine ilişkin politikalar kapsamında belediyenizde ayrı bir birim oluşturduunuz mu?

MELEK MIZRAK SUBAŞI: Öncelikle bu konuda nasıl bir çalışma yöntemi izlediğimizden bahsetmek istiyorum. Çalışmalarımızda ve projelerimizde cinsiyet eşitliğine önem veriyoruz. Oluşturduğumuz çalışma grupları, hassasiyetle çalışmalarını yürütüyor. Kentimizde yaşayan kadınların ihtiyaçları, ilgi alanları, hizmet eksiklikleri veya kültürel kimlikleri gibi konular bu çalışma grupları tarafından belirleniyor. Kadınlara yönelik hizmetlerimizi bu doğrultuda hayata geçiriyoruz. Kentimizde yaşayan kadınlar üretime katılmakta, yeteneklerini ortaya koymakta zorlanıyordu. Bu nedenle kadın girişimcilerden ve üreticilerden oluşan, ortağı olduğumuz bir kooperatif açtık. Bu sayede kadınlar ekonomik açıdan kazanç sağlıyor ve üretime katkıda bulunuyor. Üretim ve el sanatları kursları sayesinde kadınların mesleki yeteneklerini ön plana çıkarıyoruz. Kadınları sosyal yaşama dahil ettiğimiz sosyal projelerimiz de var. Daha önce evinden bile çıkamayan kadınlar için geziler düzenledik. Belli aralıklarla farklı konularda eğitimler düzenliyoruz.



"Kadın dostu kent" yaklaşımı dahilinde çalışmalarınız var mı? Varsa, bu çalışmaların içeriğinden, kentinize ve kadınlara katkılarından bahsedebilir misiniz?

MELEK MIZRAK SUBAŞI: "Kadın dostu kent" oluşturmak için izlenecek yol haritası oldukça önemli. Kentinizde yaşayan kadınları ve kız çocuklarını iyi tanımanız, sorunlarını, ihtiyaçlarını ve olanaklarını doğru analiz etmeniz gerekiyor. "Kadın dostu kent" çalışmalarımızın başında kadınlara yönelik spor ve yaşam merkezleri, kreş projelerimiz ve dezavantajlı bireylere yönelik açtığımız gündüz bakımevleri geliyor. Bu sayede kadınlar, ihtiyaçlarını giderebiliyor, kendilerini güvende hissediyor ve sosyalleşiyor. Ayrıca kent için aydınlatmaların sayısını artırıyoruz, kadın şoförlerin istihdam edilmesini sağlıyoruz, bebek arabaları için kaldırımları düzenliyoruz, bebek bakımına uygun sosyal tesisleri hizmete sunuyoruz. Şiddet mağduru kadınlara 7/24 psiko-sosyal destek hizmeti veriyoruz. Acil destek hattı ve kadınların olası bir olumsuzlukta sığınabileceği mekânlar da belediyemizin önemli hizmetleri arasında yer alıyor.



Yerel siyasette kadınların temsil oranının yükselmesi, kadın haklarının korunması, eşit, adil ve kapsayıcı sosyal politikaların yaygınlaştırılması amacıyla neler yapılmalı? Kadınları toplumsal yaşamın her alanına dahil edecek hizmet modelleri nasıl planlanmalı?

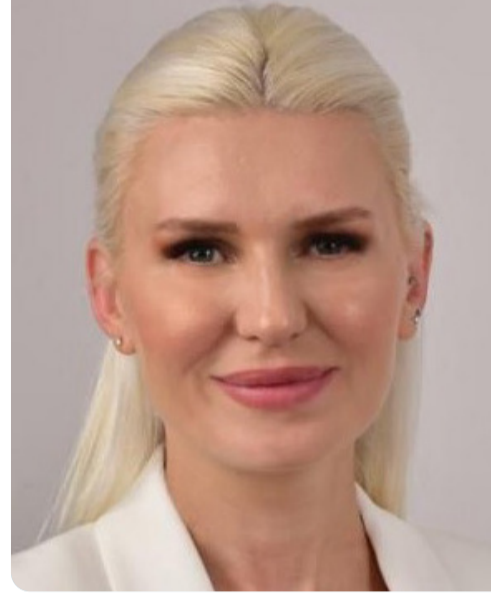
MELEK MIZRAK SUBAŞI: Siyasette kadınların önündeki en büyük engel, önyargı. Bu önyargıyı son dönemlerde kırdığımızı düşünüyorum. Partimizin kadınlara yönelik pozitif tutumu da önyargının kırılmasını sağladı. Kadın siyasetçiler ve yöneticiler başarılı işlere imza atıyor. Daha fazla insana ulaşarak bu önyargının kırılması için çalışmalarımızı sürdürmek ve kendimizi anlatmak zorundayız. İnsanlar, kadın siyasetçileri gördükçe, onları dinledikçe "kadından siyasetçi olmaz" anlayışından uzaklaşıyor. Bu konuda kampanya ve farkındalık çalışmalarını artırmalıyız. Ne kadar fazla sayıda kadına ulaşabilirsek, onlarla iletişim kurabilirsek, siyasete katılım için onları doğru yönlendirebilir, siyasette yer almalarını sağlayabiliriz. Çünkü siyaset, fikrini söylemek, kendini anlatabilmek ve karşındaki insanlarla iletişim kurabilmektir. İhtiyacımız tam da budur.



KADINLAR GÜNÜ

MELEK MIZRAK SUBAŞI

Bilecik
Belediye Başkanı



Kadınları toplumsal yaşamın her alanına dahil etmek için alanlar yaratmak gerekiyor. Kadınların siyasete katılımının önündeki en büyük engellerden biri de sosyo-ekonomik engellerdir. Kendi ayakları üzerinde durabilen, eğitilmiş, meslek sahibi kadınların sayısını artırmalıyız. Bunun yolu da eğitimden geçiyor.

Yerel eşitlik eylem planı hazırladınız mı? Toplumsal cinsiyet eşitliği dahilindeki çalışmalarınızda kadın dernekleriyle, sivil toplum kuruluşlarıyla işbirliği yapıyor musunuz?

MELEK MIZRAK SUBAŞI: Yerel eşitlik eylem planıyla ilgili çalışmalarımızı sürdürüyoruz. Bu konuda oldukça hassas ve özenli çalışıyoruz. Çünkü yerel eşitlik eylem planının kâğıt üzerinde kalmasını istemiyoruz. Gündemimiz kadınlar, çocuklar veya hayvanlar olduğu için yerel/ulusal sivil toplum kuruluşlarıyla, derneklerle işbirliği yapıyoruz, koordineli ilerliyoruz. Belediyemizin ortak olduğu kadın kooperatifi başta olmak üzere kentimizdeki kadın dernekleriyle, sivil toplum kuruluşlarıyla ortak çalışmalar gerçekleştiriyoruz. Sivil toplum kuruluşlarının yerel temsilcileri bize yardımcı oluyor. Biz de onlara yardımcı oluyoruz. Kadın, başlı başına bir dayanışmadır. Kadınlar, güçlü toplumların mimarlarıdır. Bu nedenle kadınlara yönelik çalışmalarda işbirliği bizim için oldukça önemli.

"KADINLARI GÜÇLENDİRECEK PROJELERE ÖNCELİK TANIDIK"

Belediyenizin kadınlara yönelik hizmetleri nelerdir? Toplumsal cinsiyet eşitliğine duyarlı projeler, kadınların güçlendirilmesine ilişkin politikalar kapsamında belediyenizde ayrı bir birim oluşturduunuz mu?

FATMA KAPLAN HÜRRİYET: Kadınların iş hayatına katılmasını önemsiyorum, kadın istihdamının toplumsal cinsiyet eşitliğine katkıda bulunmak açısından önemli bir role sahip olduğuna inanıyorum. Projelerimizi ve hizmetlerimizi bu bakış açısıyla şekillendiriyoruz. Göreve gelir gelmez, atıl durumdaki Kadın ve Aile Hizmetleri Müdürlüğü'nü aktif hâle getirdik, kadınlarla ilgili tüm projelerimizi bu müdürlüğün çatısı altında topladık. Kadın ve Aile Hizmetleri Müdürlüğü bünyesinde İZMEK (meslek edindirme kursları), İZGİM (Kadın Girişimciler Merkezi), gebe eğitimleri, emzirme danışmanlığı, emzirme kabinleri, psikolog ve diyetisyen hizmeti, spor salonları, "Anne Taksi", "Gülümse Bebek" paketleri, "İzmit Çarşısı", "Dikimevi", el emeği satış stantları, "Aile İçi Şiddet Acil Yardım Hattı", "Kadın Tiyatrosu", "Çınar Kadın Kooperatifi", "AÇEV Anne Buluşmaları" gibi hizmetlerimizi ve projelerimizi sürdürüyoruz.



"Kadın dostu kent" yaklaşımı dahilinde çalışmalarınız var mı? Varsa, bu çalışmaların içeriğinden, ilçenize ve kadınlara katkılarından bahseder misiniz?

FATMA KAPLAN HÜRRİYET: Göreve geldiğimizde "kadın dostu kent" yaklaşımıyla açtığımız Kadın Girişimciler Merkezi'nde kadınlara ve çocuklara yönelik çalışmalar yapıyoruz. Kadın Girişimciler Merkezi, kadına yönelik şiddetin önlenmesi, toplumsal cinsiyet eşitliğinin sağlanması, eşitlikçi toplumsal yapının inşa edilmesi, kadınların sosyal ve ekonomik hayata katılması amacıyla hizmet veriyor. Merkezde, kadınların yeni iş fikirleri geliştirmesi ve ekonomik açıdan güçlenmesi için "Girişimcilik Ofisleri" yer alıyor. Kadınlara ofis, ekipman, mali kaynak desteği ve teknik destek veriyoruz. Düzenlediğimiz seminerler ve eğitimler aracılığıyla kadınları bilgilendiriyoruz.

Kadınların sosyal ve ekonomik yaşamda daha fazla yer almasını sağlamak amacıyla Çınar Kadın Kooperatifi'ni hayata geçirdik. Kadınlara evde iş imkânı sunan İzmit Çınar Kadın Kooperatifi, bugüne kadar 50.000 ürünle 2.000 kadına destek oldu.



İZMEK bünyesinde sağlık taramaları yapıyoruz, kadın sağlığı ve gebe eğitimleri veriyoruz, psikolog ve diyetisyen hizmeti sunuyoruz. İstihdam alanında İZGİM Kadın Girişimciler Merkezi ve Dikimevi, kadınlara yönelik çalışmalarına devam ediyor. "Anne Taksi" uygulamasını hayata geçirdik. Yeni doğum yapan kadınlara "Gülümse Bebek" paketleri ulaştırıyoruz. Kadınlar için ilçemizde emzirme kabinleri oluşturduk.

Kadınların günlük yaşamını olumlu anlamda etkileyen, yaşam standartlarını yükselten, kentsel hizmetlere erişimi kolaylaştıran, kadınlara her alanda destek olan projelere öncelik tanıyoruz. Kadınlar, kentin ve toplumun biçimlenmesinde önemli rol oynuyor. Doğanın ve toplumun kadınlara yüklediği görevler, kadınları toplumun şekillendiricisi konumuna yerleştiriyor. Ne var ki, kadınlar, planlama süreçlerine ve karar alma mekanizmalarına daha az katılabilir. Ancak kadınlar yerel süreçlere dahil olduklarında ve lider konumundaki kadınlarla güç birliği yaptıklarında, yerel yönetimleri ileri taşıyabiliyor. Kadınların karar alma mekanizmalarına katılması, ilçemizi de ileri taşıyacak, bunu biliyoruz.

Yerel siyasette kadınların temsil oranının yükselmesi, kadın haklarının korunması, eşit, adil ve kapsayıcı sosyal politikaların yaygınlaştırılması amacıyla neler yapılmalı? Kadınları toplumsal yaşamın her alanına dahil edecek hizmet modelleri nasıl planlanmalı?

FATMA KAPLAN HÜRRİYET: Toplumsal cinsiyet eşitsizliğinin en derin yaşandığı alanlardan biri, siyaset. Kent bazında bunu aşmak için kadınlara bakım hizmetinde (çocuk, hasta, yaşlı) destek olmak, sosyal ve ekonomik yaşamda güçlenebilmeleri için eğitimler vermek, kadın girişimini desteklemek gerekiyor. Eşitsizliği ve kadın haklarının önündeki engelleri kaldırmak için kurumların ve sivil toplum kuruluşlarının sayısının artması ya da işlevsel hâle getirilmesi önem arz ediyor.

Yerel eşitlik eylem planı hazırladınız mı? Toplumsal cinsiyet eşitliği dahilindeki çalışmalarınızda kadın dernekleriyle, sivil toplum kuruluşlarıyla işbirliği yapıyor musunuz?

FATMA KAPLAN HÜRRİYET: Yerel eşitlik eylem planı için hazırlıklara başladık. Kadınların güçlenmesi, sosyal ve ekonomik yaşamda görünür olması, gelir kazanmasını sağlamak amacıyla kadın dernekleriyle, sivil toplum kuruluşlarıyla işbirliği yapıyoruz. Kadın ve Aile Hizmetleri Müdürlüğü ve Anne Çocuk Eğitim Vakfı (AÇEV) ortaklığıyla yürütülen "Anne Destek Programı" için başvurular başladı. 3-6 yaş arasında çocuğu olan ve sosyo-ekonomik durumu iyi olmayan anneleri desteklemek amacıyla uygulanan Anne Destek Programı'nda annelere çocuk gelişimi hakkında bilgi veriyoruz, annelerin çocuklarıyla etkili iletişim kurmasını ve aralarındaki iletişimin güçlenmesini sağlıyoruz.



KADINLAR GÜNÜ

FATMA KAPLAN HÜRRİYET

Kocaeli-İzmit
Belediye Başkanı



Türkiye Kadın Dernekleri Federasyonu'yla "Aile İçi Şiddet Acil Yardım Hattı" protokolü imzaladık. "Kadına Yönelik Şiddetle Mücadele Çalıştayı" düzenledik. Şiddete maruz kalan kadınlar için 0549 656 96 96 numaralı destek hattının kurulmasına öncülük ettik. Avrupa Yerel Yaşamda Kadın Erkek Eşitliği Şartı'nı imzaladık. Türkiye Kadın Dernekleri Federasyonu işbirliğiyle deprem bölgesindeki kadınlar ve çocuklar için kapsamlı bir yerleşkeyi hayata geçirmeye hazırlanıyoruz. Sabancı Vakfı'nın desteğiyle kuracağımız Mor Yerleşke'de kadınlar için emzirme odası, psikolojik destek verilecek muayene odası ve jinekolojik muayene odası gibi birçok farklı alan oluşturacağız.

"YEREL EŞİTLİK EYLEM PLANI İÇİN ÇALIŞMALARA BAŞLADIK"

Belediyenizin kadınlara yönelik hizmetleri nelerdir? Toplumsal cinsiyet eşitliğine duyarlı projeler, kadınların güçlendirilmesine ilişkin politikalar kapsamında belediyenizde ayrı bir birim oluşturduunuz mu?

ŞENİZ DOĞAN: Göreve geldiğimiz günden bu yana gerek belediyemizde çalışan gerek ilçemizde yaşayan kadınların hayatını kolaylaştırmak için birçok çalışma yaptık, yapmaya da devam ediyoruz. Üreten bir Merkezefendi ve her alanda güçlü kadın hedefimiz doğrultusunda kırsal kalkınma eylem planıyla üretici kadınlara küçükbaş hayvan, fide, yem ve gübre desteği verdik. "El Ele İyilik" projesi kapsamında esnaf kadınlara destek oluyoruz. Üç yıl önce 8 Mart Dünya Kadınlar Günü'nde kadın kooperatifini hizmete sunduk, kadın istihdamına katkıda bulunduk. Aile Rehberlik Merkezi'nde, kadınlara psikolojik ve hukuki destek sağladık. Kadınlara diyetisyen hizmeti de sunuyoruz.

İhtiyaç sahibi kadınlara gıda kolisi ve nakit desteği veriyoruz. Kadınlar için festivaller düzenliyoruz. Bu festivallere 800 kadın katıldı. Kadınları sosyal hayata dahil etmek amacıyla farklı branşlarda kurslar açtık, bu kurslardan 2.500 kadın faydalandı.



Kadın sağlığına yönelik farkındalık çalışmaları yapıyoruz (meme kanseri, hamilelik ve doğum sonrası dönem vb.). 8 Mart Dünya Kadınlar Günü'ne özel yürüyüşler, fotoğraf sergileri, söyleşiler ve tiyatro etkinlikleri düzenliyoruz. Üretici kadınlara destek olmak amacıyla internet satış platformu Merkez Çarşısı'nı hayata geçirdik. Belediyemiz bünyesinde kadın basketbol ve voleybol takımı kurduk. Kadınlara özel sportif aktiviteler (zumba, pilates, halk oyunları vb.) düzenliyoruz. "Kadının olduğu her yerde başarı ve mutluluk var" anlayışıyla belediyemizin 19 birimiyle birlikte toplumsal cinsiyet eşitliğine duyarlı, kadınları her alanda güçlendirmeyi hedefleyen projeler üretiyoruz.



"Kadın dostu kent" yaklaşımı dahilinde çalışmalarınız var mı? Varsa, bu çalışmaların içeriğinden, ilçenize ve kadınlara katkılarından bahsedebilir misiniz?

ŞENİZ DOĞAN: "Kadın dostu kent", yerel yönetimlerin planlama süreçlerinde toplumsal cinsiyet eşitliğinin esas alındığı, kadınların güçlenmesini ve kadınlar arasındaki dayanışmanın sağlanmasını amaçlayan bir anlayıştır. İlçemizde yaşayan kadınların sağlık ve eğitim hizmetlerine, sosyal hizmetlere ve istihdam olanaklarına ulaşması, güvende hissetmesi için çalışmalar yapıyoruz. Kadın-erkek eşitliğini destekleyen projeleri hayata geçirmeye devam ediyoruz. Kadınların beceri ve yeteneklerini ortaya çıkarıyoruz, onları üretime dahil ediyoruz, ekonomik açıdan güçlenmelerini sağlıyoruz. Belediyemizin tesislerini kadınların ihtiyaçlarına göre şekillendiriyoruz, bu tesisleri kolay ulaşılabilir lokasyonlarda inşa ediyoruz. Kadınların kamusal alana katılımını sağlayan parkları ve açık spor alanlarını ilçemize kazandırıyoruz, bu alanların güvenliğini sağlıyoruz. Bazı servislerimizin şoförlüğünü kadınlar yapıyor. Kreşler açıyoruz, kadınlara çalışma imkânları yaratıyoruz. İlçemize kazandırdığımız kadın-çocuk yaşam merkezlerinde, kadınları sosyal, kültürel ve ekonomik açıdan güçlendirecek eğitimler veriyoruz, konferanslar düzenliyoruz. "Kadın dostu kent" oluşturmak için hayata geçirdiğimiz ve geçireceğimiz projelerde kadınlar aktif rol alıyor. Bu sayede kalıplaşmış yargılar değişiyor, kadınlar hak ettiği değeri görüyor. Böylelikle daha mutlu, daha huzurlu ve gelişen bir ilçe olma yolunda emin adımlarla ilerliyoruz.



Yerel siyasette kadınların temsil oranının yükselmesi, kadın haklarının korunması, eşit, adil ve kapsayıcı sosyal politikaların yaygınlaştırılması amacıyla neler yapılmalı? Kadınları toplumsal yaşamın her alanına dahil edecek hizmet modelleri nasıl planlanmalı?

ŞENİZ DOĞAN: Kadınların siyasete katılım oranı ülkemizde de, dünyada da istenen seviyede değil. Türkiye'de siyaset erkek eli ve diliyle yapılıyor. Kadın bir belediye başkanı olarak bu noktaya büyük zorlukları aşarak ve çok çalışarak geldim. Siyasetteki ve diğer alanlardaki erkek hegemonyasını kırmak için mücadele etmek gerekiyor. Siyasette kadın temsilinin yükselmesi, kadınların bir arada olmasıyla, dayanışmasıyla, desteğiyle mümkün. Eşit ve adil bir yaşam için elimizi taşın altına koyuyor, gerekli çalışmaları yapıyoruz. İlçemizdeki kadınlar ve kız çocukları için birbirinden önemli hizmetleri hayata geçirdik.



KADINLAR GÜNÜ

ŞENİZ
DOĞANDenizli-Merkezefendi
Belediye Başkanı

Bu sayede onların güvenini kazandık, özgüvenlerini yükselttik. Vazgeçmeden çalışmalarını için onları teşvik ettik. Kapsayıcı bir bakış açısıyla her toplumsal kesimi önemstedik. Kadın istihdamına önem veriyoruz, kadınların eğitim seviyesini yükseltmek, özgür olmalarını ve ekonomik açıdan güçlenmelerini sağlamak için çalışıyoruz. Girişimci kadınları destekliyoruz. Kadınların toplumsal yaşamın her alanına dahil ediyoruz. Kadınların ihtiyaçlarını karşılayacak, onlara destek olacak hizmetleri ve projeleri hayata geçirmeye devam ediyoruz.

Yerel eşitlik eylem planı hazırladınız mı? Toplumsal cinsiyet eşitliği dahilindeki çalışmalarınızda kadın dernekleriyle, sivil toplum kuruluşlarıyla işbirliği yapıyor musunuz?

ŞENİZ DOĞAN: Yerel eşitlik eylem planlarının, kadın-erkek eşitliğinin sağlanması ve kadının statüsünün güçlenmesi için yol haritaları olduğunu biliyoruz. Bu nedenle bir eylem planı hazırlamanın gayreti içindeyiz. Yerel eşitlik eylem planı hazırlamak için analiz ve araştırmalar yapıyoruz, talep ve önerileri dikkate alıyoruz. 2019 yılından bu yana Denizli'deki kadın dernekleriyle, sivil toplum kuruluşlarıyla birlikte hareket ediyoruz. Paydaşlarımızla birlikte eğitimden sanata, spordan kültüre birçok alanda çalışmalar yaptık. Eşit ve adil bir hayat için çalışmaya devam edeceğiz.

"KADIN KOOPERATİFLERİYLE İŞBİRLİĞİ YAPTIK"

Belediyenin kadınlara yönelik hizmetleri nelerdir? Toplumsal cinsiyet eşitliğine duyarlı projeler, kadınların güçlendirilmesine ilişkin politikalar kapsamında belediyenizde ayrı bir birim oluşturduunuz mu?

HÜLYA ERDEM: Belediyemizin bünyesinde oluşturduğumuz Kadın Eli Birimi, kadınların güçlendirilmesine yönelik önemli çalışmalar yapıyor, ilçemizin her bölgesinde vatandaşların sorunlarına çözüm buluyor, vatandaşlara destek oluyor. Ekiplerimiz, Ceyhan'da dayanışmayı büyütüyor. Toplumsal cinsiyet eşitliğine duyarlı çalışmalara önem veriyoruz. Ceyhan, tarım ve sanayi bölgesi. Ceyhan'daki üretici kadınlara destek veriyoruz, kadınların üretime katılmasını sağlıyoruz. Kadın Eli Birimi, üretici kadınların her zaman yanında yer alıyor. İlçemizdeki genç kızlar da üretim sürecinde ailelerine yardımcı oluyor. Ceyhan'da sosyal belediyeciliğin en güzel örneklerini sunmaya gayret ediyoruz. Kadın Eli Birimi, ilçemizin dört bir yanını dolaşarak, ihtiyaç sahibi ailelere her türlü desteği sunuyor. Kadınlara meslek öğrenme imkânı da sunuyoruz, kadınların el emeğiyle birçok ürün elde ediyoruz. Çünkü biliyoruz ki, kadının elinin değdiği her şey çok farklı ve güzel.



"Kadın dostu kent" yaklaşımı dahilinde çalışmalarınız var mı? Varsa, bu çalışmaların içeriğinden, ilçenize ve kadınlara katkılarından bahsedebilir misiniz?

HÜLYA ERDEM: Funda Avcı Toplum Merkezi bünyesinde kadınlara yönelik projeleri hayata geçiriyoruz. Ceyhan'da kadınların yaşamına dokunmak ve hayatını kolaylaştırmak için çalışmalar (seminerler, toplantılar, sergiler, şenlikler ve farkındalık projeleri vb.) yapıyoruz, biçki-dikiş ve spor kursları düzenliyoruz. Belediyemizin dikimevinde ihtiyaç sahibi ailelerin ve kadınların ihtiyaçlarını karşılıyor. Bu sayede hem belediyemizin hem de kadınların bütçesine katkıda bulunuyoruz.

Yerel siyasette kadınların temsil oranının yükselmesi, kadın haklarının korunması, eşit, adil ve kapsayıcı sosyal politikaların yaygınlaştırılması amacıyla neler yapılmalı? Kadınları toplumsal yaşamın her alanına dahil edecek hizmet modelleri nasıl planlanmalı?

HÜLYA ERDEM: Toplumun tüm kesimleri, kurum ve kuruluşlar, siyasette kadın temsili oranının yükselmesi için girişimlerde bulunmalı. Demokrasinin yapı taşı muhtarlık müessesinden başlamak üzere yerel yönetim meclislerinde, belediye başkanlıklarında ve diğer siyasal alanlarda kadın temsili oranı az. Kadın belediye başkanı olarak Ceyhan'da kadınların gücüne ve kararlılığına inanıyorum, toplumun olumlu yönde değişmesi için kadınların katkısını göz önüne alarak hareket ediyoruz. Çalışma gruplarımızda kadınların olmasına özen gösteriyoruz. Belediyemiz bünyesindeki Kadın Eli Birimi, Ceyhan'ın her bölgesinde sosyal belediyeciliğin en güzel örneklerini sergiliyor. Kadın temsili oranının yükselmesi için çalışma grupları oluşturulmalı, çalıştaylar düzenlenmeli, kadın haklarının çağdaş medeniyet ölçüsü olduğu gerçeğiyle hareket edilmeli.

Ne yazık ki, Türkiye'de iş ve hizmet modelleri kadınların lehine değil. İlkemizdeki 13 milyondan fazla ev kadınının hiçbir şekilde ekonomik modellerin içinde yer almadığını biliyoruz. Kadınların işgücüne katılımı yetersiz. Kadınlar mutlaka karar alma mekanizmalarına dahil olmalı. Toplumsal cinsiyet eşitsizliği, toplumun yara almasına neden oluyor. Sivil toplum kuruluşlarında da kadın temsil oranının yükselmesinin ne kadar önemli olduğunu biliyoruz. Kadınların her alandaki varlığı, sosyal ve kültürel etkileşimi de olumlu yönde etkileyecek. Genç kadınlar iş yaşamına başlarken zorluklar yaşıyor. 15-24 yaş arasındaki genç kadınların yaşadığı ekonomik ve sosyal sorunların araştırılmalı, bu sorunlara çözüm üretilmeli. Kadınlar için yeni iş alanları açılmalı, kadın yaşam köyleri oluşturulmalı, dijital, inovatif ve teknolojik atılımların gerçekleştirilebileceği yeni ve alternatif iş olanakları sunulmalı. Kadınlar için yapılan çalışmalar, ülkemizin ekonomik ve sosyal yaşamına da katkıda bulunacaktır.

Kadın belediye başkanı olarak Ceyhan'a hizmet etmekten onur duyuyorum. Toplumun kadına bakış açısının değişmesi için uğraş veriyoruz. Ulu Önder Mustafa Kemal Atatürk'ün gösterdiği hedeflere ulaşmak, güçlü ve başarılı kadınların yönetim anlayışıyla mümkün olacaktır. Kadınların gücüne inanan, birçok Avrupa ülkesinden önce kadınlara haklarını teslim eden Atatürk'ün fikirlerinin yaşatılması ve bu yönde çalışmalar yapılması şarttır. Kadınlar, "elinin hamuruyla" diye başlayan cümlelere maruz kalmamalı. Değişen ve gelişen dünya düzeninde Türkiye'nin kadınları hak ettiği yere ulaşacak. Buna gönülden inanıyorum.

Yerel eşitlik eylem planı hazırladınız mı? Toplumsal cinsiyet eşitliği dahilindeki çalışmalarınızda kadın dernekleriyle, sivil toplum kuruluşlarıyla işbirliği yapıyor musunuz?

HÜLYA ERDEM: Ceyhan ve Adana'daki kadın dernekleriyle iletişim kuruyoruz. Adana Büyükşehir Belediyesi, yetkililer, sivil toplum kuruluşları, akademisyenler, aktivistler ve yerel paydaşlarla birlikte yerel eşitlik eylem planı çerçevesinde çalıştaylara katılıyoruz. Ceyhan'ı eşitlikçi bir ilçe yapmak için adımlar atıyoruz. Toplumun her kesiminin kadın-erkek eşitliğinin gücüne inanması gerektiğine inanıyoruz. Kadınlar için meslek edinme kursları açıyoruz. Adana Büyükşehir Belediyesi'yle birlikte kreşler açıyoruz, kadınların ekonomik hayata katılmasının en önemli dayanaklarından biri olan kreşlere önem veriyoruz. Kadın kooperatiflerine destek oluyoruz. Kadın kooperatifleriyle birlikte hareket ediyoruz. Adana Büyükşehir Belediyesi bünyesindeki Meryem Kadın Kooperatifi ve Niyet Akademi'yle beraber çalışıyoruz. Bu sayede kadınlar hem üretime katılıyor hem de aile bütçelerine katkıda bulunuyor. Derneklerden ve sivil toplum kuruluşlarından gelen talepleri dikkate alıyoruz.



KADINLAR GÜNÜ

HÜLYA
ERDEMAdana-Ceyhan
Belediye Başkanı

Kadına yönelik şiddetle mücadele kapsamında çalışmalar yapıyoruz, kadınların belediyemizle 7/24 iletişim kurmasını sağlıyoruz. Şiddete maruz kalan kadınlara destek oluyoruz. Kadınlarla birlikte projeler hazırlıyoruz. LÖSEV, KA.DER gibi vakıf ve derneklerle işbirliği yapıyoruz. 8 Mart Dünya Kadınlar Günü'nde, kadınlara seçme ve seçilme hakkının verildiği 5 Aralık'ın yıldönümlerinde etkinlikler düzenliyoruz. Kadınlar için yaptığımız çalışmalarla örnek olmayı amaçlıyoruz. Kadın cinayetlerine, kadına yönelik şiddete karşı kenetlenmeliyiz. İstanbul Sözleşmesi'nin yeniden hayata geçirileceğine inanıyoruz. Kadınlarla birlikte daha güzel işlere imza atacağımıza inanıyorum.

"KADINLARA MESLEKİ EĞİTİMLER VERDİK"

Belediyenin kadınlara yönelik hizmetleri nelerdir? Toplumsal cinsiyet eşitliğine duyarlı projeler, kadınların güçlendirilmesine ilişkin politikalar kapsamında belediyenizde ayrı bir birim oluşturduunuz mu?

ELİF KÖSE: Göreve geldiğimiz günden bu yana kadınlara yönelik çalışmalar yapıyoruz. Kadınların sosyal hayatına katkıda bulunmak amacıyla Hanım Evi'ni hizmete sunduk. Hanım Evi'nin üst katında "Kadın Danışma Merkezi" var. Merkezde, psikolog, spor eğitmeni ve avukatlar hizmet veriyor. Perşembe günleri oldukça büyük bir alanda kurulan Perşembe Pazarı'nı cumartesi günleri "Kadın Üretici Pazarı" olarak hizmete sunduk. Kadın Üretici Pazarı'nın esnaf kadınları özel günlerde ilçemizin meydanında da ürünlerini satabiliyor. Geçtiğimiz yıl hizmete sunduğumuz Erdoğan Caymaz Yeni Nesil Spor Salonu'nda da çok sayıda kadın sportif eğitimler alıyor.



"Kadın dostu kent" yaklaşımı dahilinde çalışmalarınız var mı? Varsa, bu çalışmaların içeriğinden, ilçenize ve kadınlara katkılarından bahsedebilir misiniz?

ELİF KÖSE: Çalışan kadınlar için Oyun Evi'ni hizmete sunduk. Çalışan kadınlar, uzman eğitmenlere çocuklarını güvenle emanet edebiliyor. Safranbolu Kültür ve Eğitim Merkezi, çalışmak isteyen kadınlara birçok alanda kurslar veriyor. Merkezde, kadınlar mesleki eğitim alıyor, bu sayede ekonomik özgürlüklerini kazanıyor.



Yerel siyasette kadınların temsil oranının yükselmesi, kadın haklarının korunması, eşit, adil ve kapsayıcı sosyal politikaların yaygınlaştırılması amacıyla neler yapılmalı? Kadınları toplumsal yaşamın her alanına dahil edecek hizmet modelleri nasıl planlanmalı?

ELİF KÖSE: Toplumsal cinsiyet eşitsizliği, toplumdaki temel eşitsizliklerden biridir. Kadınların yüzyıllardır verdiği eşitlik mücadelesi 20. yüzyılın başında önemli kazanımlarla sonuçlandıysa da, yasal düzenlemelerin uygulamaya geçirilmesinde sorunlar yaşanmıştır. Kadının toplumsal yaşamdaki konumu, siyasetteki yerini açıklamak için de önemlidir. Kadın-erkek eşitliğinin sağlanamadığı alanların başında siyaset gelmektedir. Dünyada ve Türkiye'de kadınlar, siyasal karar alma mekanizmalarında eşit temsil edilememektedir. Dünya genelinde ulusal/yerel meclislerde katılım ve temsil oranlarına bakıldığında, durumun ülkemiz açısından daha önemli bir boyuttadır. Siyaset, tek bir insanı değil, insanları ilgilendiren, insanlar arasındaki ilişkileri şekillendiren bir alandır. Ülkemizde siyaset, erkeklerin hâkimiyet alanı olarak görülmektedir. Bu yaygın görüş, kadınların siyasette ikinci planda kalmasının en temel gerekçelerinden biridir. Kadınların daha ziyade ev işleri ve çocuklarının bakımıyla ilgilenmesi gerektiği bilinci yerleştirilmeye çalışılmıştır. Erkek egemen siyaset ortamında kadınlar kendilerine yer bulamamış, cesaretlerini toplayamamış ve siyasete uzak kalmışlardır. Hatta bu yaygın anlayış nedeniyle siyasete ilgi göstermemişlerdir. Dünya nüfusunun yarısını oluşturan kadınların karar alma mekanizmalarına katılımı önem taşımaktadır. Kadınların karar alma mekanizmalarına etkin katılımı sağlanmadan, toplumsal cinsiyet eşitliği yaklaşımı yaygınlaştırılmadan kalkınma ve çağdaşlık hedeflerine ulaşılamayacağı açıktır. Bu gereklilik hem ulusal hem de yerel siyaset için geçerlidir.



KADINLAR GÜNÜ

ELİF
KÖSE

Karabük-Safranbolu
Belediye Başkanı



Yerel eşitlik eylem planı hazırladınız mı? Toplumsal cinsiyet eşitliği dahilindeki çalışmalarınızda kadın dernekleriyle, sivil toplum kuruluşlarıyla işbirliği yapıyor musunuz?

ELİF KÖSE: Her platformda yerel eşitlik eylem planıyla ilgili çalışmalar gerçekleştiriyoruz. Kadın dernekleriyle, sivil toplum kuruluşlarıyla işbirliği yapıyoruz. Kadın haklarıyla ilgili her çalışmanın takipçisiyim.

"KADINLARI GÜÇLENDİRECEK PROJELERE ODAKLANDIK"

Belediyenizin kadınlara yönelik hizmetleri nelerdir? Toplumsal cinsiyet eşitliğine duyarlı projeler, kadınların güçlendirilmesine ilişkin politikalar kapsamında belediyenizde ayrı bir birim oluşturduunuz mu?

ÖZLEM BECAN: Trakya'nın tek kadın belediye başkanı olarak kadınlara yönelik hizmetlere özen gösteriyorum. İlçemizin geleceği için kadınları güçlendirecek çalışmalarını ön planda tutuyoruz. Kadınların ekonomik özgürlüğünü kazanmasına önem veriyoruz. Bu nedenle "Kadın Emek Pazarı" açtık, ilçemizin üreten kadınlarının hizmetine sunduk. Pazarda, kadınların ürettiği ürünler tüketiciyle buluşuyor. Uzunköprü Üreten Kadınlar Kooperatifi'ni hayata geçirdik. Kooperatif aracılığıyla el emeği ürünleri (gıda, tekstil vb.) tüketiciyle buluşturuyoruz.

Bu sayede hem ilçemizi tanıtıyoruz hem de kadınların gelir kazanmasını sağlıyoruz. Belediyemiz bünyesinde kurduğumuz Sosyal Hizmet Birimi, ağırlıklı olarak kadınlara hizmet sunuyor. Belediyemizin psikoloğu ve sosyoloğu aracılığıyla kadınlara profesyonel destek sunuyoruz. Her zaman kadınların yanındayız.



"Kadın dostu kent" yaklaşımı dahilinde çalışmalarınız var mı? Varsa, bu çalışmaların içeriğinden, ilçenize ve kadınlara katkılarından bahsedermisiniz?

ÖZLEM BECAN: Uzunköprü, kültürü ve hayat görüşü açısından kadınların toplumsal hayatın her alanına katılımının yüksek olduğu bir ilçe. Kadınların hayatın her alanında olmasını destekliyoruz. Kadınların gelişimine katkıda bulunmak ve yaşam kalitesini yükseltmek amacıyla kurslar açıyoruz. Hayata geçirdiğimiz projelerde ve hizmetlerde kadınların özgürleşmesini ön planda tutuyoruz. Gelişmiş bir toplumun özgür kadınlarla mümkün olacağını biliyoruz, bu anlayışla geleceği şekillendiriyoruz. İlçemizde yaşayan kadınları ziyaret ediyoruz, onların sorunlarını dinliyoruz, bu sorunlara çözüm üretiyoruz.



Yerel siyasette kadınların temsil oranının yükselmesi, kadın haklarının korunması, eşit, adil ve kapsayıcı sosyal politikaların yaygınlaştırılması amacıyla neler yapılmalı? Kadınları toplumsal yaşamın her alanına dahil edecek hizmet modelleri nasıl planlanmalı?

ÖZLEM BECAN: Yerel ve ulusal siyasette kadınların temsil oranının yükselmesi, gelişmişlik seviyesinin bir göstergesidir. Kadınların siyasi ve idari görevler almasını destekliyoruz. Kadın haklarının korunması, kadın mücadelesi açısından da önem taşıyor. Düzenlediğimiz etkinlikler ve kadınlara özel sunduğumuz hizmetlerle her zaman kadınların yanındayız. Sivil toplum kuruluşlarıyla işbirliği yapıyoruz, uyum içinde çalışıyoruz. Düzenli olarak sivil toplum kuruluşlarıyla bir araya geliyoruz. Düzenlediğimiz toplantılarda ilçemizde yaşayan kadınların geleceği için yeni fikirler üretiyoruz, kadınları sosyal yaşamın her alanına dahil edecek çalışmalar yapıyoruz.

Yerel eşitlik eylem planı hazırladınız mı? Toplumsal cinsiyet eşitliği dahilindeki çalışmalarınızda kadın dernekleriyle, sivil toplum kuruluşlarıyla işbirliği yapıyor musunuz?

ÖZLEM BECAN: Göreve başlar başlamaz, sivil toplum kuruluşlarıyla toplantılar yapmaya başladık. Toplantılarda kadın dernekleriyle de bir araya geliyoruz. Toplantılarda, ilçemizde yaşayan kadınların yaşam koşullarını, hizmetlerimizle ilgili kadınların görüşlerini değerlendiriyor, gelecek vizyonumuzu birlikte belirliyoruz.



KADINLAR GÜNÜ

ÖZLEM
BECANEdirne-Uzunköprü
Belediye Başkanı

Kadınların siyasete katılımı ve yönetim süreçlerinde etkili rol oynaması, aydınlık yarınların habercisi. Bu inançla hedeflerimizi belirliyoruz. Türk Üniversiteli Kadınlar Derneği'yle ortak çalışmalar yapıyoruz, genç kadınların ve kız çocuklarımızın eğitimine destek oluyoruz. 8 Mart Dünya Kadınlar Günü'nde kadınlarla bir araya geliyoruz, çeşitli etkinlikler düzenliyoruz, 8 Mart coşkusunu hep birlikte yaşıyoruz.



"KADIN ÜRETİCİLERE DESTEK OLDUK"

Belediyenizin kadınlara yönelik hizmetleri nelerdir? Toplumsal cinsiyet eşitliğine duyarlı projeler, kadınların güçlendirilmesine ilişkin politikalar kapsamında belediyenizde ayrı bir birim oluşturduunuz mu?

ZEHRA ÖZYOL: İnsan Hakları Evrensel Bildirgesi, CEDAW gibi uluslararası mevzuata ve sözleşmelere, 5393 sayılı Belediye Kanunu'na göre toplumsal eşitliğin sağlanması için yerel yönetimlere önemli görevler düşüyor. Türkiye'de kadınların ve kız çocuklarının korunması amacıyla başlatılan bu uygulamalara istinaden "Toplumsal Eşitlik Birimi" kurma çalışmalarımız devam ediyor. Eşitlik birim kuran belediyelerle fikir alışverişinde bulunuyoruz, sivil toplum kuruluşlarıyla, belediyeler işbirliğini güçlendirmeye yönelik çalışmalar yapıyoruz, kadınların ihtiyaçlarına öncelik veriyoruz. Türkiye Kadın Dernekleri Federasyonu'yla "Acil Yardım Hattı" işbirliği protokolü imzaladık. Protokolün amacı, belediyemizin çalışanlarına, ilçemizde yaşayan kadınlara ihtiyaç duydukları anda hukuki, psikolojik ve sosyal destek verilmesini kolaylaştırmaktır.



Amasya Barosu işbirliğiyle devam eden "Gelincik" projesine katkıda bulunuyoruz. Proje, fiziksel, psikolojik, ekonomik ve cinsel şiddete maruz kalan kadınlara, çocuklara ve LGBTI+ bireylere destek vermek amacıyla özel eğitim almış, konusunda uzman 45 avukat ve 221 gönüllü avukattan oluşan ekiple sürdürülüyor. Her bireyin eşit haklara sahip olması, bu konuda farkındalık yaratılması, değişimin ve gelişimin sağlanması için elimizden ne geliyorsa yapıyoruz, yapmaya da devam edeceğiz.

"Kadın dostu kent" yaklaşımı dahilinde çalışmalarınız var mı? Varsa, bu çalışmaların içeriğinden, ilçenize ve kadınlara katkılarından bahsedebilir misiniz?

ZEHRA ÖZYOL: İlçemizde yaşayan kadınların, kırsal kesimden gelen kadın üreticilerin ve çocuklarının ihtiyaçlarını karşılamak için dinlenme evi kurduk. Dinlenme evinde, kütüphane, televizyon, internet bulunuyor, ayrıca emziren kadınlar için bebek emzirme odası yer alıyor. Dinlenme evi hizmetimiz ücretsiz. Kadınlara kuaför hizmeti veriyoruz, ihtiyaç sahibi kadınların evlerini temizliyoruz. İlçemizdeki kadınları alanında uzman kişilerle buluşturuyoruz, bilgilendirme toplantıları yapıyoruz. Kadın üreticilere ve girişimci kadınlara her konuda destek oluyoruz. Belediyemize ait tarım alanlarında kadınları istihdam ediyoruz. İlçemizde "Karnca Kadınlar Kooperatifi" kuruldu. Kooperatifin amacı, kadınların ekonomik, sosyal ve kültürel ihtiyaçlarını karşılamak, yeteneklerini ve becerilerini geliştirmek, kadınları üretime dahil etmek.



Yerel siyasette kadınların temsil oranının yükselmesi, kadın haklarının korunması, eşit, adil ve kapsayıcı sosyal politikaların yaygınlaştırılması amacıyla neler yapılmalı? Kadınları toplumsal yaşamın her alanına dahil edecek hizmet modelleri nasıl planlanmalı?

ZEHRA ÖZYOL: Kadınların siyasette güçlenmesi, rekabette ve mücadeleden korkmadan ilerlemesi için siyasi otoritelerin desteği gerekli. Kadınları siyasette de güçlü görmeyi arzu ediyorum. Kadınların erkeklerle eşit haklara sahip olma mücadelesi uzun yıllardır devam ediyor. Yerel yönetimlerin sorumlulukları arasında eşitlikçi yasal düzenlemelerin yapılması, cinsiyet eşitliğini sağlayacak mekanizmaların oluşturulması, kadına yönelik şiddetle mücadele edilmesi, istihdam, eğitim, siyaset gibi alanlarda eşitsizliklere ilişkin çalışma yapılması, kamuoyunda farkındalık yaratılması ve kadın örgütlerinin kurulması yer alıyor.



KADINLAR GÜNÜ

ZEHRA
ÖZYOLAmasya-Gümüşhacıköy
Belediye Başkanı

Yerel eşitlik eylem planı hazırladınız mı? Toplumsal cinsiyet eşitliği dahilindeki çalışmalarınızda kadın dernekleriyle, sivil toplum kuruluşlarıyla işbirliği yapıyor musunuz?

ZEHRA ÖZYOL: Yerel yönetimler, eşitliği destekleyici kurumsal mekanizmaların oluşturulması, eşitlik temelinde hedef ve önceliklerin hazırlanacak stratejik planlara uyarlanması, eşitlikçi yaklaşımın yaygınlaştırılması, yerel eşitlik eylem planlarının oluşturulması, örnek uygulama ve metotların geliştirilmesi, yerelde sivil toplum kuruluşlarıyla işbirliğinin güçlendirilmesi için çalışmalar yapılmalı. Belediyemizin yönetici kadrosunda kadın-erkek yönetici sayısı eşit. Sivil toplum kuruluşlarıyla ortak çalışmalar gerçekleştiriyoruz. Türkiye Kadın Dernekleri Federasyonu'yla işbirliği yapıyoruz.

"KADIN İSTİHDAMINI ARTIRMAYI AMAÇLADIK"

Belediyenin kadınlara yönelik hizmetleri nelerdir? Toplumsal cinsiyet eşitliğine duyarlı projeler, kadınların güçlendirilmesine ilişkin politikalar kapsamında belediyenizde ayrı bir birim oluşturduunuz mu?

İLKAY GİRGİN ERDOĞAN: Yerelde kalkınma vizyonundan hareketle ilçemizin üç merkez mahallesinde ve on üç köyde önemli projelere imza atıyoruz. Kadınların emeğini değerlendirmek ve ailelerin ekonomisine katkıda bulunmak amacıyla çalışmalar yapıyoruz. Ekonomik kriz ortamında ailelerin bütçesinin desteklenmesi çok önemli. Kadınların emeği bu süreçte ana odak. Kadınların güçlü ve ekonomik açıdan özgür olmasını istiyoruz. Yarımada bölgesindeki köylerde üreten kadınlara her konuda destek oluyoruz. Eğlenhoca gibi köy meydanlarında belediyemizin temin ettiği tezgâhların kullanımı için tarımsal kalkınma kooperatifleriyle protokoller yapıyoruz, bu sayede kadınlara satış yapma imkânı sunuyoruz. Bodrum mevkisindeki gece pazarında da yaz dönemi boyunca kadınlar ürünlerini gelire dönüştürdü. Nergis Festivali de kadınlar sayesinde uluslararası bir marka oldu. Belediyemizin uhdesindeki zeytinliklerden elde edilen yağın gelirinin %10'luk kısmını zeytin hasadını gerçekleştiren kooperatiflere vererek gelir modeli yarattık. 415 kilometrekarelik Karaburun, coğrafi açıdan İzmir'in en büyük ilçelerinden, ancak 12.200 yerleşik nüfusuyla demografik olarak küçük bir ilçe. Yerleşik nüfus, belediyemizin aldığı pay ve ödeneklerde belirleyici oluyor. Dolayısıyla yerel yönetim mevzuatı çerçevesinde belediyemizin bazı müdürlüklerinin kadrosunu kurmak açısından mali olarak rahat değiliz. Buna rağmen kadın istihdamında eşitlikçi yaklaşımı önemsiyoruz ve uyguluyoruz.

"Kadın dostu kent" yaklaşımı dahilinde çalışmalarınız var mı? Varsa, bu çalışmaların içeriğinden, ilçenize ve kadınlara katkılarından bahsedermisiniz?

İLKAY GİRGİN ERDOĞAN: Karaburun Yarımadası, yüzyıllar önce "insanlık ve eşitlik" mücadelesiyle tarihe geçmiş, BM'nin 2006 yılında hayata geçirdiği "kadın dostu kent" programını başlatmış. Biz de planlama ve programlama süreçlerine toplumsal cinsiyet eşitliğini dahil ederek, kadın sivil toplum kuruluşlarıyla ilişkilerin ve işbirliği olanaklarının güçlendirilmesi için yol haritası belirledik. Belediyemiz bünyesindeki Mimas A.Ş.'de 16, Personel A.Ş.'de 34, memur kadrosunda 6, sözleşmeli 9 kadın personel çalışıyor. Kadın istihdamını ön planda tutmaya devam edeceğiz. İzmir Büyükşehir Belediye Başkanı Tunç Soyer'in "Başka Bir Tarım Mümkün" vizyonu, kadınların işgücüne katılımını doğrudan etkiliyor. İzmir Büyükşehir Belediyesi Meslek Fabrikası Şube Müdürlüğü'nün istiridye mantarı yetiştiriciliği kursu, belediye arazilerinde nergis dikimi ve üretimi, nergisin ve hurma zeytininin markalaşması gibi çalışmalarda ortak amaç, üreten kadınlara destek olmak. Mordoğan'daki seramik atölyesi, "Masal Evi" ve kreş çalışan kadınların işlerine devam etmesi ve kariyerlerinin sürekliliğini sağlaması açısından kadın dostu çalışmalarımızın en önemlileri arasında yer alıyor. Çocukların eğitimlerini sağlayacak insan kaynağı tercihini de kadınlardan yana yaptık. Çocuk gelişimi uzmanı, anaokulu eğitmeni, psikolog kadrolarında kadınları istihdam ettik. Kreşler her açıdan kadınlara fayda sağladı. Tarımsal ve hayvansal ürünler eksenli festivaller düzenledik.

Kösedere Üzüm Festivali, Karaburun Batı Köyleri Mandalina Şenliği, Mordoğan Gece Levrek Avı Şenliği, Karaburun Yemek Festivali, Eğlenhoca Hurma Festivali, Yayla Köyü Kırkım Şenliği, Mordoğan Denizle Buluşma ve Gençlik Festivali'nde stantların hâkimi kadınlar oldu. Yakın zamanda hizmete sunacağımız Karaburun Belediyesi Gençlik Merkezi'nde, çocuklara ve gençlere yönelik kültür-sanat aktivitelerinin yanı sıra kadınlar için eğitimler, kurslar, atölyeler, seminer ve paneller, kişisel gelişim organizasyonları düzenleyeceğiz.



Yerel siyasette kadınların temsil oranının yükselmesi, kadın haklarının korunması, eşit, adil ve kapsayıcı sosyal politikaların yaygınlaştırılması amacıyla neler yapılmalı? Kadınları toplumsal yaşamın her alanına dahil edecek hizmet modelleri nasıl planlanmalı?

İLKAY GİRGİN ERDOĞAN: Parlamentolar Arası Birlik ve BM Kadın Birimi verilerine göre Türkiye, parlamentolar arasında kadın temsil oranında 188 ülke arasında 129. sırada. İlk kez kadınların oy kullandığı TBMM 5. dönem seçimlerinde 17'ye, ara seçimlerde 18'e ulaşan kadın milletvekillerinden bu yana ne kadar ilerledik? İçişleri Bakanlığı'nun 2019 yerel seçim verilerine göre, 1.389 belediye başkanından 41'i kadın. Bu, %3'lük temsil oranı anlamına geliyor. Bu tabloyu değiştirmek için kadınların ekonomik özgürlüğünü sağlayacak genel politikaların hayata geçirilmesi ve siyaset dilindeki eril söylemin değiştirilmesi gerekiyor. Bu nedenle Millet İttifakı cumhurbaşkanı adayımız ve Genel Başkanımız Sayın Kemal Kılıçdaroğlu'nun "Başlıyoruz" sözü, Türkiye siyasetinde kadınların söz sahibi olmasını sağlamak açısından da kıymetli bir başlangıç olacak. Yerelden genele bütünleşik bir politika geliştirmeye imkân verecek, kamucu, denetlenebilir, hesap sorulabilir, şeffaf, adil ve demokrasiye riayet eden yeni bir dönem başlayacak. Böylece kadınları toplumsal yaşamın her alanına dahil edecek adımlar güçlenecek. Hepimiz aynaya bakmak ve yüzleşmek zorundayız. 1933'te Artvin Yusufeli Kılıçkaya Başkanı seçilen ilk belde kadın belediye başkanı Sadiye Hanım'dan 1950'de Mersin'de ilk il kadın belediye başkanı Müfide İlhan'a bakarak, o günden bugüne nerede yanlış yaptığımızı bulmalıyız ve özeleştiri yapabilmeliyiz. Siyasette kadın temsiline az olması, toplumsal dengeyi de etkiliyor. Kadınlara yönelik çalışmalar kapsamında kadın dostu aile ve kent oluşturulabilir, güçlü sosyal politikalar üretilebilir, kadın istihdamı teşvik edilebilir, kadın istihdamı için işverenlere şartlı destekler (banka kredi temininde şart koşulması, ihracat teşvikleri ve ödemelerinde destek için özel şartlar getirilmesi vb.) verilebilir. Bu doğrultuda sivil toplum kuruluşlarıyla, kadın örgütleriyle, yerel yönetimlerle, sendikalarla işbirliği yapılabilir, ortak projeler kampanyaya dönüştürülebilir ve siyaset kurumuna rehberlik edecek çalışmalar gerçekleştirilebilir.

Yerel eşitlik eylem planı hazırladınız mı? Toplumsal cinsiyet eşitliği dahilindeki çalışmalarınızda kadın dernekleriyle, sivil toplum kuruluşlarıyla işbirliği yapıyor musunuz?

İLKAY GİRGİN ERDOĞAN: Toplumsal cinsiyet eşitliği eksenli çalışmalarımızda sivil toplum kuruluşlarıyla işbirliği yapıyoruz. Karaburun Kadın Platformu, Karaburun Kent Konseyi, Karaburun Acil Durum Afet Koordinasyon Kurulu ve Karaburun Afet Dayanışma Platformu gibi kurumlarla işbirliğinde kadınları önceliyoruz.

KADINLAR GÜNÜ

İLKAY GİRGİN
ERDOĞANİzmir-Karaburun
Belediye Başkanı

Komisyon, komite, eşgüdüm kurulu gibi tüm yapılardaki kadın temsiline adaleti önemsiyoruz, yol haritamızı bu doğrultuda belirliyoruz. Yerel eşitlik eylem planını hayata geçirmek için İzmir Kadın Kuruluşları Birliği ve Türkiye Kadın Dernekleri Federasyonu'yla iletişim hâlindeyiz. İzmir Büyükşehir Belediyesi'nin meclisinde aldığımız karar ve Yerelde Kadın Politikaları Çalıştay'ında alınan kararlar doğrultusunda toplumsal cinsiyet eşitliğine yönelik çalışmalarda diğer ilçe belediyeleriyle eşgüdümlü ilerliyoruz. Sivil toplum kuruluşları, meslek odaları, kadın dernekleri ve kooperatifleriyle iletişim kuruyoruz, çalışmalar gerçekleştiriyoruz. Kahramanmaraş merkezli iki büyük depremin ardından ilçemizdeki kadınların pişirdiği ekmeği "Karaburun Ekmeğini Bölüşüyor" diyerek, Malatya Doğanşehir Hastanesi'nin çevresindeki aşevine ve bölgedeki dağ köylerine gönderdik. Kadınlar, belediyemizin Mordoğan'daki hizmet binasında eşofman ve pijama dikti. AKUT'la yaptığımız protokol, ilçemizdeki her vatandaş için afet bilinçlendirme semineri düzenlememize imkân tanıdı.



BELEDİYELERDEN HABERLER

HİZMET

Tepebaşı Belediyesi'nin öncülüğünde deprem bölgesine gönderilen mobil diş kliniği aracı, deprem bölgesindeki vatandaşlara hizmet vermeye başladı.

Tepebaşı Belediyesi, Kahramanmaraş merkezli iki büyük depremin ardından bölgeye yardım eli uzatmaya devam ediyor. Tepebaşı Belediyesi öncülüğünde, Eskişehir Büyükşehir Belediyesi, Eskişehir Diş Hekimleri Odası, Diş Malzemeleri Sanayicileri ve İşadamları Derneği işbirliğinde hazırlanan mobil diş kliniği aracı, Hatay'ın Samandağ ilçesindeki devlet hastanesi bahçesinde vatandaşlara hizmet vermeye başladı. Tepebaşı Belediye Başkanı Ahmet Ataç da araçla birlikte Hatay'a gitti. Aynı zamanda diş hekimi olan Başkan Ataç, mobil diş kliniğinde vatandaşları muayene etti. Vatandaşlar, önemli bir ihtiyacın giderildiğini belirterek, Başkan Ataç'a teşekkür etti.



Büyükçekmece Belediyesi, kadın istihdamını teşvik eden projesini sürdürüyor.

Büyükçekmece Belediyesi, geçtiğimiz yıl 8 Mart Dünya Kadınlar Günü'nde hayata geçirdiği Eşit İşyeri Projesi'ni ilçe genelinde yaygınlaştırıyor. İlçe sınırlarında faaliyet gösteren işletmelerde kadın istihdamını artırmak, kadınlara eşit iş imkânı ve eşit ücret sunmak amacıyla başlatılan projenin şartlarına uyan işletmelere bazı ayrıcalıklar tanınıyor. İşyerlerine "eşit işyeri" belgesi veriliyor, projenin yaygınlaştırılması ve özendirilmesi sağlanıyor. Eşit işyeri belgesi almaya hak kazanan işletmelerin ruhsat, ilan ve reklam ücretlerinde %50 oranında indirim yapılıyor.



Antalya Büyükşehir Belediyesi, Manavgat Toptancı Hal Projesi'ni tamamladı.

Antalya Büyükşehir Belediyesi, Antalya'ya modern hal kompleksleri kazandırıyor. Demirciler Mahallesi'nde yapımına başlanan Manavgat Toptancı Hal Projesi tamamlandı. Proje kapsamında tüccar ardiyeleri, komisyoncu dükkanları, idari binalar ve yol çalışmaları tamamlandı. Modern hal, Manavgatlı üreticilere ve komisyonculara hizmet verecek.



Tekirdağ Büyükşehir Belediyesi tarafından yapımı tamamlanan Marmaraeğlisi otoparkı ve hizmet binası, vatandaşların hizmetine sunuldu.

Marmaraeğlisi otoparkı ve hizmet binası, TESKİ hizmet binasıyla itfaiye hizmet binasından oluşuyor. Otopark hizmet binasında, yazıhaneler, satış alanı, mutfak, depo ve tuvaletler yer alıyor. Teski hizmet binasında, bekleme ve ödeme alanı, fuaye alanı, ofisler, toplantı odası, tesisat, güvenlik ve depo alanları, çay ocağı, sığınak bulunuyor. İtfaiye hizmet binası, itfaiye araçları garaj alanı, ofisler, proje grubu odası, dinlenme ve giyinme alanı, kafe, mescit ve tuvaletlerden oluşuyor. Tekirdağ Büyükşehir Belediye Başkanı Kadir Albayrak, "Marmaraeğlisi'ne uzun yıllar hizmet edecek önemli bir projeyi hayata geçiriyoruz," dedi.



Kartal Belediyesi, Bayram Demirkol Parkı'nın ikinci etap çalışmalarında sona yaklaştı.

Kartal Belediyesi, yeşil alanları artırmak için yeni parklar yapıyor, mevcut parkları da yeniliyor. Bu kapsamda Bayram Demirkol Parkı'nın ikinci etap çalışmalarında sona gelindi. 15.874 metrekarelik alandaki parkta, yürüyüş yolları, oturma alanları, çocuk oyun parkı ve piknik masaları yer alıyor. Peyzaj çalışmalarının devam ettiği park, yemyeşil görüntüsüyle öne çıkıyor. Yeşil papağanların, saksağanların ve diğer kuşların sesinin eksik olmadığı park kısa sürede hizmete sunulacak.



Yenişehir Belediyesi, deprem bölgelerindeki vatandaşlara kişisel bakım hizmeti veriyor.

Kahramanmaraş merkezli iki büyük depremin ardından bölgeye ihtiyaç malzemeleri sevk eden, ekipleriyle birlikte bölgede çalışmalar yürüten Yenişehir Belediyesi, deprem bölgesinden Mersin'e gelen vatandaşlara da destek veriyor. 35.000 vatandaşa giysi ve diğer ihtiyaç malzemelerini ulaştıran Yenişehir Belediyesi, barınma konusunda da vatandaşlara destek oluyor. Deprem felaketinin ardından oluşturduğu dört geçici barınma merkezinde 1.300'ün üzerinde vatandaşı ağırlayan Yenişehir Belediyesi, vatandaşların temel ihtiyaçlarını da karşılıyor. Mersin Berberler ve Kuaförler Odası işbirliğiyle vatandaşlara kişisel bakım hizmeti verildi.



Gaziemir Belediyesi İmar ve Şehircilik Müdürlüğü'yle Yapı Kontrol Müdürlüğü ekipleri, ilçedeki 70 binada inceleme yaptı.

Kahramanmaraş merkezli iki büyük deprem, Türkiye'nin 11 ilinde büyük yıkıma neden oldu. Kolon kesme ve projeye uygunsuzluk nedeniyle binaların yıkıldığı iddiaları gündeme taşındı. Bu iddialar üzerine harekete geçen Gaziemir Belediyesi, vatandaşların can ve mal güvenliği için zemin katında dükkân olan yapılarda denetim yaptı. Belediyenin teknik ekipleri tarafından yapılan denetimlerde, yapıların projeye uygun olup olmadığı incelendi. Zemin katında alışveriş merkezi bulunan 70 binadaki incelemelerde kolon kesme işlemi veya kirişlere herhangi bir müdahale yapıp yapılmadığına bakıldı. Yapıların fiziki durumuyla projelerinin karşılaştırılması sonucunda binaların taşıyıcı sistemlerine herhangi bir müdahalede bulunulmadığı tespit edildi.



DAYANIŞMA

Adana Büyükşehir Belediyesi, Kahramanmaraş merkezli iki büyük depremten etkilenen vatandaşlara desteğini sürdürüyor.

Adana Büyükşehir Belediyesi, Kahramanmaraş merkezli iki büyük depremten etkilenen vatandaşlara ve ihtiyaç sahiplerine malzeme ulaştırmaya devam ediyor. 414.000 sıcak yemek, 400.000'e yakın çorba ve 201.000 sandviç dağıtıldı. Yardımsever vatandaşların gönderdiği yüz binlerce destek malzemesi de ihtiyaç sahiplerine ulaştırıldı. Başkan Zeydan Karalar, vatandaşların evlerine dönene kadar desteğin süreceğini açıkladı.



Kemer Belediyesi, deprem bölgelerinden Kemer'e gelen çocuklara ücretsiz kırtasiye malzemesi desteği verdi.

Deprem bölgelerinden Kemer'e gelen vatandaşlar için seferber olan Kemer Belediyesi, 860 öğrencinin kırtasiye malzemesini ücretsiz karşıladı. Kemer Belediyesi tarafından alınan kırtasiye malzemeleri, ilçedeki okullara teslim edildi, deprem bölgelerinden gelen çocuklara ulaştırıldı. Kemer Belediye Başkanı Necati Topaloğlu, deprem bölgelerine 11 yardım tırını gönderdiklerini söyledi. Başkan Topaloğlu, deprem bölgelerinden gelen 13.000 vatandaşın Kemer'de konakladığını belirtti.



Ankara Büyükşehir Belediyesi, deprem bölgelerinde vatandaşların acil ihtiyaçlarına yönelik çalışmalarına devam ediyor.

Ankara Büyükşehir Belediyesi, deprem bölgelerinde vatandaşların acil ihtiyaçlarına yönelik çalışmalarını sürdürüyor. ASKİ mobil tesisi ve afet hazırlık projeleri kapsamında olası afetlerde kullanılmak üzere dizayn edilen arıtma tesisi, Malatya Eğitim Araştırma Hastanesi'ne kuruldu. Mobil içme suyu arıtma tesisi, 9 Şubat 2023 tarihinden itibaren 12.500 metreküp içme suyu sağladı. ASKİ, 871 teknik personel ve 152 araçla deprem bölgelerinde hizmet verdi.



İzmit Belediyesi ve Kadın Dernekleri Federasyonu, Kahramanmaraş merkezli iki büyük depremten etkilenen kadınlara ve çocuklara destek olmaya devam ediyor.

İzmit Belediyesi, Türkiye Kadın Dernekleri Federasyonu işbirliğiyle deprem bölgesindeki kadınlar ve çocuklar için kapsamlı bir yerleşkeyi hayata geçirmeye hazırlanıyor. İzmit Belediyesi ve Türkiye Kadın Dernekleri Federasyonu, depremten etkilenen kadınlar ve çocuklar için "Şiddetten Arınmış Mor Yerleşke ve Acil Yardım Hattı" hizmeti sunacak. Sabancı Vakfı'nın desteğiyle kurulacak Mor Yerleşke'de, emzirme odası, psikolojik destek odası ve jinekolojik muayene odası birçok farklı alan oluşturulacak. TKDF, deprem bölgesinde kalan ve deprem nedeniyle diğer illere göç eden kadınlara da "Acil Yardım Hattı" aracılığıyla destek olmaya devam ediyor. İzmit Belediyesi'nin de ortağı olduğu Acil Yardım Hattı'ndan destek almak isteyen vatandaşlar, 0212 656 96 96 ve 0549 656 96 96 numaralı hatları arayarak hukuki ya da psikolojik destek talep edebilir.

Türkiye Kadın Dernekleri Federasyonu İzmit Belediyesi iş birliğiyle deprem bölgesi ve göç alan illerdeki kadın ve kız çocukları için

ŞİDDETEN ARINMIŞ MOR YERLEŞKELER ve ACIL YARDIM HATTI ile HİZMET SUNUYOR.



BU KARANLIĞI BİRLİKTE AŞACAĞIZ.

8 Mart Dünya Emekçi Kadınlar Günü Kutlu Olsun



FATMA KAPLAN HÜRRIYET
— İZMİT BELEDİYE BAŞKANI —

Eskişehir Büyükşehir Belediyesi, Malatya'daki kayısı üreticilerine destek oluyor.

Eskişehir Büyükşehir Belediyesi, deprem bölgesinde zor durumda olan çiftçi ve üreticilere destek vermeye devam ediyor. Kahramanmaraş, Malatya, Adıyaman ve Hatay'da hayvan üreticilerine yem desteği sağlayan Eskişehir Büyükşehir Belediyesi, Malatya'daki kayısı üreticileri için de önemli bir çalışma başlattı. Eskişehir Büyükşehir Belediyesi, depremde ağır hasar alan Malatya'nın Doğanşehir ve Akçadağ Mahalleleri'nde evlerin alt katında veya ambarlarda bulunan kayısıların enkaz altında kalması üzerine çiftçilerin ürünlerini satın alıyor. Çalışma kapsamında 16 belediyeyle irtibata geçerek koordinatörlük görevini de yürüten Eskişehir Büyükşehir Belediyesi, Halk Ekmek A.Ş.'yle birlikte yaklaşık altı ton kayısı aldı.



Çankaya Belediyesi, ilçenin birçok farklı noktasındaki giysi kumbaralarına bırakılan ürünleri ihtiyaç sahibi vatandaşlara ulaştırıyor.

Çankaya Belediyesi, ilçe genelindeki giysi kumbaralarında biriktirilen tekstil atıklarını hem ihtiyaç sahiplerine ulaştırıyor hem de ekonomiye kazandırıyor. Vatandaşlar tarafından kumbaralara bırakılan tekstil ürünlerinin ve ayakkabıların kullanılabilir durumda olanları ayrıştırılıyor. İyi durumdaki ürünler hijyen işlemlerinden geçirildikten sonra Çankaya Belediyesi tarafından ihtiyaç sahibi vatandaşlara ulaştırılıyor. Kullanılmayacak ve atık durumda olan ürünler, Birlik ve Alacaatlı Mahalleleri'ndeki atık getirme merkezlerinde toplanarak geri dönüşüme kazandırılıyor. Kumbaralara bırakılan ürünleri değerlendirerek geri dönüşüme kazandıran Çankaya Belediyesi, çalışmalarına ara vermeden devam ediyor.



Mersin Büyükşehir Belediyesi, deprem felaketinin ardından "birizberaberiz.org" aracılığıyla dayanışmayı büyütüyor.

Mersin Büyükşehir Belediyesi, deprem felaketinin ardından kurduğu, yardım almak ve yardımcı olmak isteyenleri efektif ve şeffaf bir şekilde buluşturduğu "birizberaberiz.org" sitesi aracılığıyla dayanışmayı büyütüyor. Yardım etmek ve yardım almak isteyen vatandaşlar, site sayesinde bir araya geliyor. Mersin Büyükşehir Belediye Başkanı Vahap Seçer, yardımların bu site üzerinden daha efektif yapılabileceğini, şeffaf ve doğru bir şekilde ihtiyaç sahiplerine ulaştırılabileceğini belirtti.



İzmir Büyükşehir Belediyesi'nin Hatay'da konteyner kent kurma çalışmaları tüm hızıyla sürüyor.

İzmir Büyükşehir Belediyesi'nin Hatay'da 200 aileyi ağırlayacak konteyner kent için yoğun bir çalışma yürütüyor. Fen İşleri Dairesi Başkanlığı, konteyner kent için altyapı çalışmalarını da başlatıyor. Hatay'da yol formeni olarak görev yapan, Fen İşleri Dairesi Başkanlığı bünyesinde çalışan Metin Aydın, "Sekiz iş makinesi, 10 kamyon ve 64 çalışma arkadaşıyla beraber hem enkaz kaldırma çalışmalarına destek veriyoruz hem de 23 dönümlük alanda 200 ailenin barınabileceği konteyner kentin yapım çalışmalarını sürdürüyoruz. Altyapı çalışmalarına en kısa zamanda başlayacağız. Konteynerlerin üretimini de kendi ekiplerimizle yapıyoruz," dedi.



Ödemiş Belediyesi, Defne Belediyesi'ne araç desteği sağladı.

6 Şubat ve 20 Şubat'ta meydana gelen depremlerden etkilenen Hatay'ın Defne ilçesiyle Ödemiş arasında kardeş kent ilişkisi kuruldu. Ödemiş Belediyesi, Defne Belediyesi'ne araç desteği sağladı. Ödemiş Belediye Başkanı Mehmet Eriş, meclis üyeleri Ufuk Aykol ve Metin Uçar'la birlikte Defne Belediyesi'nin görevlileriyle görüşerek bir adet kamyoneti teslim etti. Ödemiş Belediye Başkanı Mehmet Eriş, üzerinde Ödemiş Belediyesi ve Defne Belediyesi logolarının yer aldığı kamyonetin, kardeş kent bağının da bir simgesi olacağını ifade etti.



Kırşehir Belediyesi'nin "Askıda Fatura" kampanyası devam ediyor.

Ekonomik açıdan zor günler geçiren ve su faturasını ödemekte güçlük çeken vatandaşlar için başlatılan "Askıda Fatura" kampanyası, ihtiyaç sahibi vatandaşlarla hayırsever vatandaşlar arasında köprü görevi görüyor. Kırşehir Belediye Başkanı Selahattin Ekicioğlu, "Askıda Fatura" kampanyasını başlatarak ihtiyaç sahibi ailelerle hayırsever vatandaşlar arasında köprü görevi gören bir uygulamayı hayata geçirdik. 'Askıda Fatura' kampanyamızla hayırsever hemşerilerimiz, su faturasını ödeyemeyen ihtiyaç sahibi ailelerin su faturasını ödeyebiliyor. Kampanyaya duyarlı olan hemşerilerimize teşekkür ediyorum," dedi.

Hayırsever vatandaşlarımızla ihtiyaç sahibi vatandaşlarımızı buluşturan

ASKIDA FATURA

DAYANIŞMA KAMPANYAMIZ

DEVAM EDİYOR!..

Gönülden gönüle bir yol vardır görülmez...

Gelin bu zor günlerde el ele vererek birbirimize yardım edelim. Belediyemiz tarafından muhtaç olan aileler belirlenerek oluşturulan yardım hizmetimiz için siz de gerçek ihtiyaç sahiplerine yardım elinizi uzatın.

YARDIM ELİNİ UZAT **www.kirsehir.bel.tr** **YARDIM İSTE**

ASKIDA FATURA

ÇAĞRI MERKEZİ 155

KIRSEHİR BELEDİYESİ

Torbalı Belediyesi, Osmaniye'ye 100 termal çadır gönderdi.

Torbalı Belediyesi, deprem bölgelerine yardım elini uzatmaya devam ediyor. Belediye personelini ve iş makinelerini deprem bölgelerine gönderen Torbalı Belediyesi, insani yardımlarına bir yenisini daha ekledi. Deprem bölgelerindeki vatandaşların çadır sorununu çözmek amacıyla hayırseverlerin de katkısıyla 100 termal çadır Osmaniye'ye gönderildi. Torbalı Belediyesi'nin personeli tarafından kurulan çadırlar, ihtiyaç sahiplerine teslim edildi. Her çadıra Torbalı Belediyesi'nin bölgedeki ekibinin WhatsApp destek hattı numarası da yazıldı.



EĞİTİM

Gemlik Belediyesi, afet bilincini mahallelere yayıyor.

Gemlik Belediyesi, olası afetlere karşı hazırlık çalışmalarını sürdürüyor. Her mahallede ve sokakta afet anında harekete geçecek gönüllü vatandaşlardan oluşan ekipler kurmak için çalışmalara başlandı. Gönüllü vatandaşlara Bursa Mahalle Afet Gönüllüleri Derneği'yle birlikte eğitimler (afet farkındalık, afet teorik yönlendirme, çadır kurma, telsiz, lojistik ve taşıma teknikleri eğitimi) Eğitim programı altı hafta sürecek. Gemlik Belediye Başkanı Mehmet Uğur Sertaslan, olası afetlere karşı hazır ve tedbirli olmanın önemine değindi.



Bozüyük Belediyesi, "Kılavuz Raylı Sistem Nostaljik Tramvay Projesi" kapsamında görev yapacak tramvay sürücülerine yangın eğitimi verildi.

Bozüyük Belediyesi İtfaiye Müdürlüğü'nde görevli personel tarafından "Kılavuz Raylı Sistem Nostaljik Tramvay Projesi" kapsamında görev yapacak kadın vatmanlara uygulamalı yangın eğitimi verildi. İtfaiye Müdürlüğü'nün bahçesinde yapılan eğitim çalışmasında, yangına karşı alınacak önlemler, yangın çeşitleri ve olası yangın durumunda neler yapılması gerektiği hakkında bilgi verildi. Yangın tüpünün nasıl kullanılması gerektiği anlatıldı, kullanımı uygulamalı olarak gösterildi.



Mezitli Belediyesi, deprem bölgelerinden Mezitli'ye gelen kadınlar için atölye düzenledi.

Deprem bölgelerinden gelen kadınlara psikolojik destek veren Mezitli Belediyesi, Türk Psikolojik ve Danışma Derneği Mersin Temsilciliği işbirliğinde "Stresle Baş Etmede Bilinçli Farkındalık Atölyesi" düzenledi. Atölye, kadınların bu zorlu süreçte duygularını ifade etmesini, beden farkındalığı tekniklerini kullanarak stres sürecini yönetme becerilerini desteklemeyi hedefliyor. Eğitim atölyesindeki uzmanlar, "Sosyal destek, bireyin travmasını iyileştirici bir güçtür. Duygularınızı ve düşüncelerinizi içinize atmak yerine sizi dinleyen bir arkadaş, aile, komşu gibi yakınlarınızla konuşmanız bu süreçte kendinizi daha iyi hissetmenizi sağlayacaktır," dedi.



KÜLTÜR-SANAT

Ayvalık Belediye Tiyatrosu, deprem bölgelerinden Ayvalık'a gelen çocuklar için "Özgür Kuş: Bir Farkındalık Hikâyesi" adlı tiyatro oyununu sahneledi.

Çocukların farkındalıklarını geliştirecek, gelişimine katkıda bulunacak, müziğin ve dansın iyileştiren yönünün kullanıldığı, alanında uzman kişiler tarafından kaleme alınıp düzenlenen "Özgür Kuş: Bir Farkındalık Hikâyesi" adlı çocuk oyunu, deprem bölgesinden gelen çocuklar ve aileleri için sahnelendi. Ayvalık Belediye Başkanı Mesut Ergin, "Yaşadıkları ortamdan, okullarından ve arkadaşlarından uzakta olan çocuklara huzurlu bir ortam yaratmak, onları mutlu etmek amacıyla belediye tiyatromuzun hazırladığı çocuk oyununda emeği geçen herkese yürekten teşekkür ediyorum," dedi. Kerem Musluğil tarafından kaleme alınan çocuk oyununu Mana Uygur yönetti. Genel Sanat Yönetmeni Erkan Cılak, "Yetişkinlere hata yapma lüksümüz var, ama çocukların hayal dünyasına asla hata yapamayız, en deneyimli arkadaşlarımızla çalışmaya özen gösterdik, daha önce başlayan proje, ülkemizdeki deprem felaketinden sonra hızlandırıldı. 22 gün gece-gündüz çalışarak deprem bölgesinden gelen çocuklar için oyunu hazırlayıp, sergiledik," dedi.



Mudanya Belediyesi, hobi sanat atölyeleri kursiyerlerinin hazırladığı resim sergisi, Hanımeli İmece Evi'nde açıldı.

8 Mart Dünya Kadınlar Günü etkinlikleri kapsamında Hanımeli İmece Evi'nde sergi açıldı. Serginin açılışına, Mudanya Belediye Başkanı Hayri Türkyılmaz, eşi Gülbahar Türkyılmaz, Belediye Başkan Yardımcısı Nisa Kartaltepe, CHP İlçe Başkanı Ömer Aydın, belediye meclis üyeleri, belediye birim müdürleri ve kursiyerler katıldı. Kırsal kalkınmaya, köy kültürünün geliştirilmesine, üretimde sürekliliğe, istihdamın ve gelirin artırılmasına katkıda bulunacak Hanımeli İmece Evi'nin önemli bir günde, anlamlı bir etkinliğe ev sahipliği yaptığını belirten Mudanya Belediye Başkanı Hayri Türkyılmaz, "Yaşamı yeniden yeşertmek için, kadınlar var. Eşit ve şiddetsiz bir hayat için her zamankinden daha fazla yanınızdayız, omuz omuzayız," dedi.



Efeler Belediyesi, deprem bölgelerinden gelen çocuklara moral vermek ve yıkımın psikolojik etkisini hafifletmek için anlamlı bir etkinliğe imza attı.

Efeler Belediyesi, deprem felaketinin bıraktığı izleri silmek için çalışmalar yapıyor. Efeler Belediyesi Şehir Tiyatrosu oyuncularını, dramaturg Serkan Fırtına'nın yazıp yönettiği "Nasreddin Hoca ve Çocuklar" adlı müzikli çocuk oyununu çocuklar için sahnelendi. TED Ege Koleji'nde eğitim gören, deprem bölgelerinden gelen misafir öğrencilerin ve okulun öğrencilerinin izlediği oyun, ücretsiz sahnelendi. TED Ege Koleji SKS Koordinatörü ve Beden Eğitimi Zümre Başkanı Sakine Kondu Ertaş, böylesi önemli bir etkinliği düzenleyen Efeler Belediye Başkanı Mehmet Fatih Atay'a ve Efeler Belediyesi Şehir Tiyatrosu oyuncularına teşekkür etti.



Balçova Belediyesi, deprem bölgelerinden gelen kadınlar için 8 Mart Dünya Kadınlar Günü'nde dayanışma kahvaltısı düzenledi.

Balçova Belediyesi, deprem bölgelerinden gelen kadınlar için bir etkinlik düzenledi. 8 Mart Dünya Kadınlar Günü'ndeki dayanışma kahvaltısına, Adana, Adıyaman, Diyarbakır, Elazığ, Gaziantep, Hatay, Kahramanmaraş, Kilis, Malatya, Osmaniye, Şanlıurfa'dan gelen kadınlar ve yakınları katıldı. Balçova Belediye Başkanı Fatma Çalkaya, CHP Balçova İlçe Başkanı Murat Aküzüm ve belediye meclis üyeleri, konuklarla tek tek görüştü, onların taleplerini dinledi, çocuklara hediyeler verdi. Başkan Çalkaya, birlikte mücadele edip bu afetin yaralarını saracaklarını ifade etti.



İstanbul Büyükşehir Belediyesi ve iştirak şirketleri, 8 Mart Dünya Kadınlar Günü'nde deprem bölgelerindeki kadınları unutmadı.

İstanbul Büyükşehir Belediyesi ve iştirak şirketleri, 8 Mart Dünya Kadınlar Günü'nde de deprem bölgelerindeki kadınların yanında oldu. 8 Mart Dünya Kadınlar Günü için ayrılan bütçe, deprem bölgelerine hijyen paketi gönderilerek değerlendirildi. Yenikapı Afet Yardım Toplama Merkezi'nde bir araya gelen İstanbul Büyükşehir Belediyesi ve iştirak şirketleri çalışanı kadınlar, hijyen paketlerini özenle hazırladı. Hijyen paketlerine, İstanbul Büyükşehir Belediye Başkanı Ekrem İmamoğlu'nun birlik ve beraberlik mesajı da eklendi. Samandağ ve Hatay merkezde kadın çadırları kuruldu, kadınların ihtiyaçları için kırsal alanlara da gidecek olan "Mor Otobüs" yola çıktı. İstanbul Büyükşehir Belediyesi, Türkiye Kadın Dernekleri Federasyonu işbirliğiyle yürütülecek bilgilendirme ve bilinçlendirme faaliyetleri için "Mor Noktalar" da kuruyor.



Safranbolu Belediye Başkanı Elif Köse, deprem bölgelerinden gelen, Safranbolu'da misafir edilen kadınlarla 8 Mart Dünya Kadınlar Günü'nde düzenlenen kahvaltıda bir araya geldi.

Deprem bölgelerinden gelen kadınlar, ilk günden bu yana verdiği destekten ötürü Başkan Elif Köse'ye teşekkür etti. Kahvaltının ardından bir konuşma yapan Başkan Köse, "Hayata tutunabilmek için mutlaka birbirimizle dayanışma içinde olmamız lazım. Biz, depremin ilk gününden itibaren vatandaşların yanında olmaya çalıştık. Bize eksiklerinizi iletin, biz de o eksikleri gidermek için elimizden geleni yapalım. Kadınların sosyal hayatın içinde olması için ekibimle birlikte elimden ne geliyorsa onu yapmaya çalışıyorum," dedi.



ETKİNLİK

Aydın Büyükşehir Belediyesi, deprem bölgelerinden gelen aileler ve çocukları için Tekstil Park'ta etkinlik düzenledi.

Depremlerin ilk gününden itibaren deprem bölgelerine destek olan, Aydın'a gelen vatandaşlar için çalışmalarına devam eden Aydın Büyükşehir Belediyesi, çocukları da unutmadı. Tekstil Park'ta düzenlenen etkinliklerde çocuklar oyunlar oynadı, yaşadıkları stresten uzaklaşma fırsatı yakaladı. Çocuklarla birlikte satranç oynayarak keyifli vakit geçiren Aydın Büyükşehir Belediyesi ekipleri, kum ve yüz boyama gibi etkinlikler de düzenledi. Çocuklar, Tekstil Park'ın içindeki trenle keyifli bir tur attı. Deprem felaketinin yarattığı sıkıntıları bir an olsun unutarak neşeli anlar yaşayan çocuklar, unutulmaz bir gün geçirdi.



Beylikdüzü Belediyesi, 8 Mart Dünya Kadınlar Günü etkinlikleri kapsamında kadınlar için "İstihdam Fuarı" düzenledi.

Beylikdüzü Atatürk Kültür ve Sanat Merkezi, Trakya Salonu'nda kadınlar için özel olarak düzenlenen fuar, iş arayan çok sayıda kadınla işverenler bir araya geldi. Günün anlam ve önemine uygun olarak karanfillerle karşılanan kadınlar, firma temsilcileriyle görüştü, yazılı başvurunun ardından mülakatlara katıldı. 100'e yakın kişinin başvurduğu fuar, adaylar uygun pozisyonlara yerleştirilecek. Beylikdüzü Belediye Başkanı Mehmet Murat Çalık, 8 Mart Dünya Kadınlar Günü için düzenlenen İstihdam Fuarı'nın amacına ulaşmasından mutluluk duyduğunu belirtti.



Bandırma Belediyesi, 8 Mart Dünya Kadınlar Günü kapsamında etkinlikler düzenledi.

Bandırma Belediyesi, 8 Mart Dünya Emekçi Kadınlar Günü'ne özel çok sayıda etkinlik düzenledi. Film gösterimi, şiir dinletisi, sergi ve söyleşi gibi etkinliklerin yanı sıra bu yıl ikincisi düzenlenen El Emekçi Alışveriş Günleri'nin de açılışı yapıldı. Deprem felaketi nedeniyle etkinliklerin odak noktası, birlik, beraberlik ve dayanışma duygularıydı.



Muratpaşa Belediyesi, deprem bölgelerinden Antalya'ya gelen kadınlara 8 Mart Dünya Kadınlar Günü'nde hijyen paketi dağıttı, kırmızı karanfillerle kadınların gününü kutladı.

Antalya, Kahramanmaraş merkezli iki büyük depremin ardından 200.000'den fazla vatandaşa kapılarını açtı. Otellerde, kamu kurum ve kuruluşlarının misafirhanelerinde, öğrenci yurtlarında ya da tanıdıklarının, akrabalarının yanında konaklayan vatandaşlar, Muratpaşa Belediyesi'nin Abdullah Sevimçok Sivil Toplum ve İnovasyon Merkezleri'nde kurduğu ücretsiz mağazadan acil ihtiyaçlarını karşılıyor. Muratpaşa Belediyesi, 8 Mart Dünya Kadınlar Günü'nde kadınlar için hijyen paketleri hazırladı, kırmızı karanfillerle kadınların gününü kutladı.



Konak Belediye Başkanı Abdül Batur, deprem bölgelerinden gelen kadınlarla 8 Mart Dünya Kadınlar Günü'nde buluştu.

Konak Belediyesi Çınartepe Aydın Erten Rekreasyon Alanı'nda düzenlenen 8 Mart Dünya Kadınlar Günü kahvaltısına katılan Başkan Abdül Batur, deprem bölgelerinden İzmir'e gelen kadınlarla bir araya geldi. Zor günleri dayanışmayla atlatacaklarını belirten Başkan Abdül Batur, "Bir felaket yaşıyoruz. Bu felaketi dayanışmayla atlatacağız. Yaralarımızı sarmak için İzmir'deki tüm belediyeler seferber oldu. 8 Mart Dünya Kadınlar Günü'nde sizinle bir arada olmak istedik," dedi.



SPOR

Muğla Büyükşehir Belediyesi, Kahramanmaraş merkezli iki büyük deprem nedeniyle hayatını kaybeden "Voleybolun Melekleri" anısına "Veteranlar Voleybol Turnuvası" düzenliyor.

Kahramanmaraş merkezli iki büyük depremde yaklaşık 46.000 vatandaş hayatını kaybetti. Depremin yıktığı 11 ilde spor karşılaşmaları için bulunan sporcular da otellerde enkaz altında kalarak hayatını kaybetmişti. Muğla Büyükşehir Belediyesi, depremlerde hayatını kaybeden voleybolcular için "Veteranlar Voleybol Turnuvası" düzenliyor. Depremde hayatlarını kaybeden sporcuları anmak için düzenlenecek turnuva üç gün sürecek.



Edremit Belediyesi Altınolukspor, TVF Kadınlar 1. Ligi'nde şampiyonluk hedefliyor.

TVF Kadınlar 1. Ligi A Grubu'nda mücadele eden iki Körfez temsilcisi, Havran Koca Seyit Spor Salonu'nda karşı karşıya geldi. Sultanlar Ligi'ni hedefleyen Edremit temsilcisi Altınoluk Voleybol Takımı, ligin yeni ekiplerinden Nermin Hanım Zeytinliği Havran Belediyespor karşısında set vermeden maçı kazanmayı başardı. Altınolukspor, 18. hafta mücadelesinde deplasmanda Nermin Hanım Zeytinliği Havran Belediyespor'u 3-0 mağlup etti. Bu sonuçla 15. galibiyetini alarak üçüncü sıradaki yerini korudu. Altınolukspor, 19. hafta mücadelesinde İzmir temsilcisi AVR Atletik'i konuk edecek.



ULAŞIM

Bayraklı Belediyesi, ücretsiz pazar servisine başladı.

Vatandaşların talep ve önerilerini dikkate alan Bayraklı Belediyesi, Fuat Edip Baksı Mahallesi'ndeki pazaryerine ulaşımı kolaylaştırmak için ücretsiz servis hizmetine başladı. Özellikle yaşlılar ve çocuklu aileler kolaylık sağlayan hizmet, ilçede memnuniyet yarattı. Gelen talepleri değerlendiren Ulaşım Hizmetleri Müdürlüğü ekipleri, servis araçlarının her perşembe saat 12:00-16:00 saatleri arasında 1629 Sokak'taki otobüs son durağından kalkacağını belirtti. Dönüş servisleri ise, 12:30-16:30 saatleri arasında 1625 Sokak'taki üstgeçidin önünden ring hizmeti verecek. Başkan Serdar Sandal, "Vatandaşların daha rahat ve huzurla alışveriş yapabilmesi için çalışıyoruz," dedi.



DİĞER

Finike Belediyesi, deprem riskine karşı önlemler alıyor.

Finike Belediyesi, olası bir depreme karşı gerekli önlemleri almak amacıyla başlattığı bilimsel araştırma ve çalışmalara devam ediyor. Kahramanmaraş merkezli iki büyük deprem sonrasında Finike'de de deprem riskine karşı önlem almak için başlatılan çalışmalar kapsamında Finike Belediyesi ve İnşaat Mühendisleri Odası Antalya Şubesi arasında "Sağlıklı Kentleşme, Nitelikli Yapılaşma, Kültürel, Tarihi ve Doğal Çevre Değerlerinin Korunarak Geliştirilmesi İçin Ortak Mesleki Denetim ve Teknik İşbirliği Protokolü" imzalandı. Vatandaşların can güvenliğini önceleyerek yapıların depreme karşı güvenliğini sağlamaya yönelik gerçekleştirilen denetimler protokole bağlandı. Yapı ruhsatı gerektiren projeler ve yapı kullanma izni eki projeleri yürürlükteki kanunlara, yönetmeliklere, genelgelere ve proje hükümlerine göre ilgili meslek odası tarafından incelenecek ve denetlenecek.



Atakum Belediyesi, yeni deprem yönetmeliğini kabul etti.

Atakum Belediyesi'nin meclisinde yeni deprem yönetmeliği kabul edildi. Mart ayı belediye meclis karar toplantısı, Atakum Belediye Meclis Başkanvekili Sefer Çam'ın başkanlığında gerçekleştirildi. Dokuz maddenin görüşüldüğü meclis toplantısında, Atakum Belediyesi'nin deprem yönetmeliğine ilişkin gündem maddesi oybirliğiyle kabul edildi. İmar ve Hukuk Komisyonu'nda deprem risklerine yönelik yapılacak çalışmalarla ilgili alınan tavsiye kararları da açıklandı. Atakum Belediyesi sınırlarındaki binaların depreme dayanıklı olup olmadığına yönelik araştırma yapılacak, riskli yapılara ilişkin yasal süreç başlatılacak. Zemin etüt raporlarının yerinde denetimi için Atakum Belediyesi bünyesinde "Zemin İnceleme ve Denetim Birimi" kurulacak. Birimde, jeofizik, jeoloji ve inşaat mühendisi görevlendirilecek.



Çiğli Belediyesi, "Avrupa Yerel Demokrasi Haftası Partner Kenti" unvanı aldı.

Çiğli Belediyesi, Avrupa Konseyi Yerel ve Bölgesel Yönetimler Kongresi tarafından Strazburg'da düzenlenen organizasyonda, "Avrupa Yerel Demokrasi Haftası Partner Kenti" unvanını almaya hak kazandı. Açılış konuşmasını Avrupa Konseyi Yerel ve Bölgesel Yönetimler Kongresi Genel Sekreteri Mathieu Mori'nin yaptığı bu yılki organizasyon, "Çevrenin Korunması İçin Yerel Yönetimler Harekete Geçiyor" temasıyla düzenlendi. 17 farklı ülkeden 53 başvurunun yapıldığı organizasyonda, 21 belediyenin başvurusu kabul edildi. Çevre kirliliği ve iklim değişikliğiyle mücadele konusunda hayata geçirdiği çalışmalarını başvurusu kabul edilenler arasında yer alan Çiğli Belediyesi, Avrupa'nın en prestijli ödüllerden olan "Avrupa Yerel Demokrasi Haftası Partner Kenti" unvanını üst üste dört yıl ülkemize getirerek büyük bir başarıya imza attı. Çiğli Belediyesi adına ödülü Başkan Utku Gümrükçü aldı.



Lüleburgaz Belediyesi, Avrupa Yerel Demokrasi Haftası'nda "Yılın Partner Kuruluşu" ödülüne layık görüldü.

Lüleburgaz Belediyesi, Avrupa Konseyi Yerel ve Bölgesel Yönetimler Kongresi tarafından 2022 yılında "Yılın Partner Kuruluşu" ödülüne 10. kez layık görüldü. 12 yıldızlı şehir unvanına sahip olan, daha önce dokuz kez AYDH tarafından yılın partneri seçilen Lüleburgaz Belediyesi, bir kez daha ödüle layık görüldü. Lüleburgaz Belediyesi'ne ödül, Avrupa Yerel Demokrasi Haftası çerçevesindeki etkinlikleri ve yıl boyunca katılımcı demokrasi adına gerçekleştirdiği çalışmalar getirdi.



Çorlu Belediyesi, ilçe tanıtımına katkıda bulunmak amacıyla ulusal düzeyde ikinci kez fotoğraf yarışması düzenleniyor.

İlçenin farklı özelliklerini fotoğraflara yansıtmayı, fotoğraf sanatına ve sanatçılara katkı sağlamayı, uluslararası düzeyde ilçeyi tanıtmayı amaçlayan Çorlu Belediyesi, 2017 yılından sonra ikinci kez "Çorlu" konulu ödüllü bir fotoğraf yarışması düzenliyor. Katılımın ücretsiz olduğu yarışmada 18 yaş üstü fotoğraf sanatçıları, Çorlu'da çektikleri fotoğraflarla dijital renkli ya da siyah-beyaz olarak tek kategoride yarışacak. Çorlu Belediyesi ve Türkiye Fotoğraf Sanatı Federasyonu işbirliğiyle düzenlenen yarışmada, fotoğraf sanatçıları Arif Tekin, Gılcın Mete Delibay, İsmail Akar, Selahattin Kalaycı ve Serdar İyizi jüri koltuğuna oturacak. Yarışmada birincilik ödülü 8.000 TL, ikincilik ödülü 6.000 TL, üçüncülük ödülü 4.000 TL ve mansiyon ödülü 3.000 TL olacak. Türkiye Fotoğraf Sanatı Federasyonu tarafından onaylanan ve yarışma takvimine dahil edilen 2. Ulusal Çorlu Fotoğraf Yarışması'na katılım 8 Mayıs 2023 tarihinde sona erecek.

2. ULUSAL ÇORLU FOTOĞRAF YARIŞMASI

Yarışma başlangıç tarihi:
1 Mart 2023

Son başvuru tarihi:
8 Mayıs 2023

ÖDÜLLER

Birinci 8.000 ₺

İkinci 6.000 ₺

Üçüncü 4.000 ₺

Mansiyon 3.000 ₺

Sergileme 250 ₺

Katılım için:
<http://www.tfsfonayliyarismalar.org/>

ÇORLU BELEDİYESİ

Türkiye Fotoğraf Sanatı Federasyonu
TFSF
Ordu No: 2023 - 032

Devrek Belediye Başkanı Çetin Bozkurt, deprem bölgelerinden gelen, Devrek'te ikamet eden kadınları 8 Mart Dünya Kadınlar Günü nedeniyle ziyaret etti.

Başkan Çetin Bozkurt ve eşi Dilek Bozkurt, Kahramanmaraş merkezli depremlerden etkilenerek Devrek'e gelen kadınları 8 Mart Dünya Kadınlar Günü nedeniyle ziyaret etti. Başkan Bozkurt, "Deprem bölgesindeki kadınlar büyük acılar yaşadı, bu acıları biz de derinden hissettik. Yeni kurdukları hayatta her şeyin gönüllerince olmasını temenni ediyorum. Ziyaretlerimiz bir nebze de olsa onların acılarını paylaşma amacı taşıyor. Bu vesileyle 8 Mart Dünya Kadınlar Günü'nü en içten duygu ve dileklerle kutluyorum," dedi. Deprem bölgelerinden gelen kadınlar da Başkan Bozkurt'a teşekkür etti.



Kırklareli Belediyesi, Avrupa tarafından dördüncü kez ödüle layık görüldü.

Kırklareli Belediyesi, 2018 yılında "12 Yıldız Şehir Ödülü", 2020 yılında "Avrupa Yerel Demokrasi Haftası Partner Kuruluş Ödülü", 2021 yılında "Avrupa Diploması Ödülü", 2022 yılında da "Avrupa Yerel Demokrasi Ödülü" aldı. Kırklareli Belediye Başkanı Mehmet Siyam Kesimoğlu, "Bu ödülün ve bu gururun gerçek sahibi, her zaman bir bütün olduğumuz, hamiyetperver Kırklareli halkıdır. Hemşerilerime bir kez daha şükranlarımı sunuyorum," dedi.



FARK YARATAN PROJELER: SANAYİDE KADIN ELİ PROJESİ

"MESLEKLERİN CİNSİYETİNİN OLDUĞUNA DAİR TABULARI YIKTIK"

Sanayide Kadın Eli Projesi'nden bahsedermisiniz? Projenizin amacı nedir?

FETHİ YAŞAR: Toplumsal cinsiyet eşitliğinin yaygınlaştırılması kapsamında çalışmalar yürütüyoruz, "kadın dostu belediye" unvanını alan bir belediyeyiz. Kadınların her alanda eşit temsil edilmesi için çalışmalar yürütüyoruz. Bu kapsamda 2014 yılında kadın sığınma evi açtık. Özellikle can güvenliği riski olan kadınların ve çocuklarının kaldığı sığınma evinde hem kadınlar hem de çocukları için yaşam alanı oluşturduk. Kadınlara ve çocuklara psiko-sosyal destek veriyoruz, kadınlar için mesleki eğitimler düzenliyoruz, kreş hizmeti sunuyoruz, kadınları sosyal hayata dahil etmek amacıyla çalışmalar yapıyoruz. 2019 yılında "kadın dostu belediye" unvanını aldık. Yerel eşitlik eylem planı hazırlayan ve bu planı uygulayan belediyelerin de başında geliyoruz. Yerel eşitlik eylem planı kapsamında eğitimden istihdama, sağıktan kentsel hizmetlere kadar birçok alanda kadın katılımını artıracak ve eşit temsili sağlayacak mekanizmaları oluşturduk.

Sığınma evi modelinin bir çıktısı olarak kadınlar için istihdam olanaklarını artırmak ve kadın dostu belediye olma yolunda adım atmak amacıyla Sanayide Kadın Eli Projesi'ni hayata geçirdik. Projemiz, birçok belediyeye, kamu kurum ve kuruluşuna örnek oldu. Sanayide Kadın Eli Projesi, Çalışma ve Sosyal Güvenlik Bakanlığı Avrupa Birliği Koordinasyon Dairesi Başkanlığı tarafından koordine edilen "Dezavantajlı Kişilerin Sosyal Entegrasyonu ile İstihdam Edilebilirliklerinin Geliştirilmesi Hibe Programı" kapsamında belediyemiz, Ostim Sanayici ve İş İnsanları Derneği ve Hacettepe Üniversitesi işbirliğiyle yürütüldü. Proje, 2016-2017 yılları arasında Yenimahalle'de uygulandı. Proje uygulanmaya devam ediyor. Projenin amacı, şiddet mağduru kadınların haklarını korumak, sosyal uyumu desteklemek, kadın istihdamını artırmaktır.

Projenin hazırlık süreci, kapsamı, içeriği, hedef kitlesi, bölgeye ve Yenimahalle'ye katkısı hakkında bilgi verir misiniz?

FETHİ YAŞAR: Ankara'da belediyelere ve bakanlığa bağlı sığınma evlerinde kalan 50 kadın ve 3-6 yaş arasındaki 25 çocuk, projenin hedef kitlesiydi. Proje kapsamında yetenek ve yetkinliklerine göre 50 kadına Ostim Gazi Meslek Yüksekokulu eğitimcileri tarafından altı ay boyunca kaynakçılık, lojistik ve plastik enjeksiyon eğitimleri verildi. Eğitim alan kadınlar, Ostim'deki firmalarda staj yaptılar, daha sonra bu firmalarda çalışmaya başladılar. Kadınların eğitim süresi boyunca çocuklarına bakım hizmeti verildi. 3-6 yaş arasındaki çocuklar, belediyemizin kreşlerinden, 8-14 yaş arasındaki çocuklar da okul sonrasında belediyemizin gençlik ve eğitime destek merkezlerinden yararlandı. Proje sayesinde OSTİM'de ilk defa belediyemiz tarafından bir kreş yapıldı. Kreşten, OSTİM bölgesinde çalışan kadınların çocukları da yararlandı. Kreşin 7/24 hizmet vermesi için çalışmalar devam ediyor. İşten geç çıktıklarında ya da iş sonrası sosyalleşmek istediklerinde kadınların, çocuklarını nereye bırakacaklarına dair endişe duymamaları için kreşin çözüm olabileceğini düşündük.

Proje dahilinde eğitimleri süresince kadınlara OSTİM OSB'de psiko-sosyal destek hizmeti sunan "Kadın Danışma Merkezi" kuruldu, toplam 500 kadına psiko-sosyal destek verildi. Kadın Danışma Merkezi de sanayide kurulan ilk danışma merkezi oldu. OSTİM OSB'de toplam 50 işletmede 2.500 kişiye kadına yönelik şiddet ve toplumsal cinsiyet eşitliği konularında farkındalık eğitimi verildi. Eğitime katılan işletmelere de "kadın dostu işletme" belgesi verildi. Eğitimleri tamamlayan kadınlar, bu belgeyi alan işletmelerde staj yaptılar, daha sonra istihdam edildiler.

Proje sayesinde ataerkil anlayışın yaygın olduğu sanayi bölgelerinde "erkek mesleği" olarak görülen mesleklere ilişkin tabular yıkıldı. Mesleklerin cinsiyetinin olmadığı, yetkinlik ve yeterliliği olan herkesin her mesleği yapabileceği görüldü.



Proje gazetelerde ve ana akım medyada yer verildi. Bu sayede projenin etki alanı genişledi. Asansör bakım-onarım, forklift hizmeti veren firmalar bize ulaştı, bu alanlarda da kadın çalıştırmak istediklerini belirtti. Böylelikle kadınlar için yeni meslek alanları açıldı. Bu alanlar için de kadınları yetiştirmeye başladık. Projeye birlikte Ostim Sanayici ve İş Adamları Derneği'nin ismi değiştirildi, Ostim Sanayici ve İş İnsanları Derneği oldu.

Proje planlarken bütçe, yatırım, kaynak ve mevzuat açısından herhangi bir zorluk yaşadınız mı? Yaşadıysanız, bu zorlukları aşmak için hangi çalışmalar yaptınız?

FETHİ YAŞAR: Sanayide Kadın Eli Projesi, AB projesi olarak hayata geçirildi. Fakat projenin uygulanma sürecinde bazı zorluklar yaşandı. Projenin hedef kitlesinin belirlenmesi için hem belediyelerle hem de bakanlıklarla uzun toplantılar yapıldı. Toplantılar sonucunda projenin hedef kitlesi sığınma evinde kalan kadınlar oldu. Sığınma evinde kalan kadınların bilgileri için gizlilik kararları vardı. Sığınma evlerinin de yerleri gizli olduğu için eğitimler sadece eğitimcilerin ve proje ekibinin bildiği alanlarda düzenlendi. Normalde projelerdeki faaliyetlerin yapıldığını kanıtlamak için imza çizelgeleri, fotoğraflar gibi dokümanlar istenmektedir. Fakat proje kapsamında bunları yapmak mümkün olmadığı için uzun yazışmalar sonrasında ilk defa bu kriterlerde esneklik sağlandı. Özellikle basındaki haberlerde kadınların sesleri değiştirildi ve görüntü alınırken yüzleri gösterilmedi. Bu izinlerin alınması ve sürecin değiştirilmesi için uzun mücadeleler verildi.

Diğer bir zorluk ise, kadınların eğitimler sonrasında OSTİM OSB'de işe yerleştirilecek olmasıydı. OSTİM gibi ataerkil bir yapının bu fikri benimsemesi kolay olmadı. Özellikle kaynakçılık alanında çalışan erkekler tepki gösterdi. Kadınların kaynak yapamayacağını ve mesleklerini ellerinden alacağını düşündükleri için tepki verdiler.



RÖPORTAJ

FETHİ YAŞAR

Ankara-Yenimahalle
Belediye Başkanı



Bu önyargıları yıkmak için işletme sahipleriyle görüşüldü, işletmelerde çalışanlara toplumsal cinsiyet eşitliği eğitimleri verildi. Kadınlar, mesleki eğitimlerini tamamladıktan sonra bu işletmelerde işbaşı stajı yaptılar, daha sonra istihdam edildiler. Yapılan görüşmelerde kadınların çok iyi kaynak yaptığı, sanayide erkek egemen işyerlerinde çalışan kadınlar sayesinde işletmelerin dilinin ve bakış açısının değiştiği görüldü.

Projeye birlikte 2017 yılından bu yana OSTİM OSB'de kadın kaynakçılarının sayısı arttı. En önemlisi, sığınma evlerinde kalan kadınların meslek edinerek, katma değeri yüksek işlerde, iyi ücretlerle çalışabileceğini gösteren örnek ve sürdürülebilir bir proje hayata geçirildi.