

# Belediye

Cumhuriyet Halk Partisi'nin Dijital Yayınıdır

Gazetesi



## SEYİT TORUN

CHP Yerel Yönetimlerden Sorumlu Genel Başkan Yardımcısı ve Ordu Milletvekili



### "İMKÂN VAR, KOORDİNASYON YOK, YETKİ VAR, SORUMLU YOK"

21 yıldır iktidarda bulunanlar, depremin sonuçlarına ilişkin sorumluluktan kaçmaya uğraşiyor. Ortaya dökülen gerçeklere rağmen hiçbir sorumluluğu üzerlerine almıyorlar. Koltuklarını korumak için ne yapacağını şaşırıyorlar, kendilerine suçlu bulmaya uğraşılıyor. Öyle ki, arama-kurtarma çalışmalarında eksik kalanlar, enkazlara günlerce ulaşamayanlar, yardımları zamanında ulaştıramayanlar bu konuda bile belediyelerimizi suçlamaktan medet umuyor. [Sayfa.3](#)

## "KENTSEL DAYANIKLILIK STRATEJİSİ ÇOK BOYUTLU BİR YAKLAŞIMDIR"



### Prof. Dr. CEMALETTİN DÖNMEZ

İzmir Yüksek Teknoloji Enstitüsü  
İnşaat Mühendisliği Bölümü



Röportaj

"Kentsel dayanıklılık stratejisi geliştirirken amaç, fiziksel çevrenin depremler neticesinde yıkılmasının büyük oranda önüne geçmektir. Bu amaçla mevcut yapıların dayanıklı hâle getirilmesi ve yeni yapıların da mutlaka dayanıklı imal edilmesi gerekmektedir. Servis sağlayıcı altyapının ise, kısmî göçmeler altında servise devam edebilecek şekilde alternatifli bir ağ şeklinde oluşturulması gerekir." [Sayfa.2](#)

### CHP'Lİ BELEDİYELER, DEPREM BÖLGELERİNE DESTEĞİNİ SÜRDÜRÜYOR

CHP'li belediyeler, Kahramanmaraş merkezli, 10 ili ve 13.5 milyon insanı etkileyen depremlerin ardından, Türkiye'nin dört bir yanından vatandaşların da katkısıyla, yaşanan bu felaketi dayanışmayla aşmak, ortak acının etrafında kenetlenmek, birlik olmak amacıyla afet bölgelerine destek seferberliği başlattı.



### DİRENÇLİ KENTLERDE DÜNYA ÖRNEKLERİ

[Sayfa.4](#)

## Haftanın Röportajları

Sayfa.6

### KENTSEL DAYANIKLILIĞI, AFET YÖNETİMİNİ VE DİRENÇLİ KENT PLANLAMASINI BAŞKANLARLA KONUŞTUK.

 <b>OSMAN GÜRÜN</b> MUĞLA	 <b>SELAHATTİN EKİCİOĞLU</b> KIRŞEHİR	 <b>MUSTAFA İDUĞ</b> BORNOVA	 <b>KAZIM KURT</b> ODUNPAZARI	 <b>AHMET ATAÇ</b> TEPEBAŞI
 <b>BÜLENT KERİMOĞLU</b> BAKIRKÖY	 <b>RIZA AKPOLAT</b> BEŞİKTAŞ	 <b>TOLGA TOSUN</b> BANDIRMA	 <b>HÜLYA ERDEM</b> CEYHAN	 <b>MUHAMMET TOKAT</b> MİLAS
 <b>ÖMER GÜNEL</b> KUŞADASI	 <b>LEVENT TUNCEL</b> SÖKE	 <b>MEHMET UĞUR SERTASLAN</b> GEMLİK	 <b>AHMET ÖKÜZÇÜOĞLU</b> ALAŞEHİR	 <b>İSMAİL YETİŞKİN</b> SEFERİHİSAR
				 <b>YÜKSEL KEPENEK</b> HONAZ

# "KENTSEL DAYANIKLILIK STRATEJİSİ ÇOK BOYUTLU BİR YAKLAŞIMDIR"

**6 Şubat 2023 tarihinde meydana gelen Kahramanmaraş merkezli iki büyük deprem gerek afet yönetiminin gerek kentleşmenin siyasi, ekonomik ve toplumsal sorunlarını tekrar göstermesi nedeniyle acı bir deneyim oldu. Depreme dayanıklı kentlerin inşası için neler yapılmalı?**

**CEMALETTİN DÖNMEZ:** Çağımızda insan yaşamı, hiçbir çağda olmadığı kadar, kentlerdeki altyapıya ve organizasyona bağımlı hâle gelmiştir. Neredeyse dünyanın her yerinde, özellikle gelişmiş ve gelişmekte olan ülkelerde, nüfusun çok büyük kısmı kentlerde yaşamaktadır. Günümüz yaşamının karmaşık ihtiyaçları, kentlerde katmanlaşmış, birbiriyle iç içe geçmiş, özelleşmiş işbirliğine ve üretime ihtiyaç duymaktadır. İnsan yaşamının devamlılığı için kentlerin afetler karşısında yüksek dirençliliğe sahip olması elzem bir durumdur. Büyük kentlerin insan kaynağını ve altyapısını felç eden veya yok eden afetler, meydana geldiği bölgeye göre, bazı ülkelerin sonunu getirebilecek potansiyele sahiptir.

Depremler, neden oldukları yıkım sebebiyle en tehditkâr doğal olaylarının başında gelmektedir. Jeolojik tarih bağlamında milyonlarca yıldır depremleri meydana getiren mekanizma dünya coğrafyasını şekillendirmektedir. Bu nedenle deprem gerçeğine yönelik bir yaklaşım ve altyapı geliştirmek, depremlerin afete dönüşmesini engellemek gerekmektedir.

Ülkemizin üzerinde bulunduğu deprem kuşağı sebebiyle kentlerin altyapısını ve yaşam ortamlarını depreme dirençli hâle getirmek ana gayemiz olmalıdır. Bir kentin depreme dirençli olması, deprem gerçekleşikten sonra kentlerin kısa sürede normal fonksiyonlarına dönebilmesi demektir. Temel altyapının (elektrik, haberleşme, su, pis su, ulaşım vb.) ve fiziksel mekânların afet sonrasında kentteki yaşamı uzun süre kesintiye uğratmayacak şekilde tasarlanması gerekir. Böylesi kentlere sahip olabilmek için risk yönetiminin ana kaideleri uygulanmalıdır. İlk ihtiyaç, kentin maruz kaldığı riskin seviyesini, alınacak kararlara altlık olacak şekilde ortaya koyacak bilimsel çalışmaların yapılmasıdır. Böyle bir çalışmaya paralel olarak risk altındaki yetersiz altyapının ve yapılaşmanın risk seviyesinin düşürülmesi yönünde çalışmalar yapılmalı, yeni altyapının ve yapılaşmanın risk yaratmayacak şekilde olması için gerekli teknik, hukuki, yönetimsel süreç uygulanmalıdır. Afetlerin riskleri hızlı şekilde yok edilemeyeceği için hızlı müdahalenin ve arama-kurtarmanın altyapısı kurulmalıdır. Burada bahsettiğim her konu detaylandırılabilir, ama ana strateji bu temel üzerine kurulmalıdır.

**Uzmanlık alanlarınızdan biri deprem mühendisliği. Depremleri göz önünde bulundurarak kentleri ve kentsel alanları tasarlayan, altyapı mekanizmalarını analiz eden, disiplinlerarası bir mühendislik dalı olan deprem mühendisliğinin önemi Türkiye'de yeteri kadar anlaşılıyor mu?**

**CEMALETTİN DÖNMEZ:** Deprem mühendisliği, 1900'lerin ilk yarısında ortaya çıktığında daha ziyade inşaat mühendislerinin yapısal tasarım yapan uzmanları üzerinden tanımlanan, tekil yapıya ve altyapılara ilişkin bir alandı. Fakat yüzyılın devamında maruz kalınan depremlerin kentler ve ülkeler üzerindeki devasa etkileriyle kapsam genişledi, günümüzde inşaat mühendisliği, mimarlık, şehir ve bölge planlama, jeoloji, jeofizik, sosyal bilimler, hukuk, ekonomi, finans ve tıp alanlarından uzmanlıkları da kapsadı. Burada dar biçimde tanımlanan uzmanlıklar listesi, sorunun boyutu ve yapılması gereken organizasyonun kapsamı hakkında fikir vermelidir. Deprem mühendisliği ve deprem, kamuoyunda ve basında kısır tartışmaların (fay uzunluğu, fayın kaç parçasının kırılacağı, kırılmanın zamanı vb.) ötesine geçememiştir. Hâlbuki deprem riski kesinlik taşımaktadır, kısır fay tartışmalarının bu riski azaltıcı yönde etkisi yoktur.

Fay ve göçme mekanizmalarının çalışılması gereklidir, fakat bu konu riskin belirlenmesi çalışmasının sadece bir ayağıdır. Asıl önemli olan, risk tanımlandıktan sonra riski azaltmak ve yeni riskler eklememek için neler yapılması gerektiği konusunda organize olmak ve adımlar atmaktır. Her ne kadar diğer uzmanlıklar katılmış olsa da inşaat mühendisliği, deprem mühendisliğinin merkezinde yer almaya devam etmektedir. Deprem mühendisliğinde amaç, sismik harekete maruz kalması durumunda yapıların, şartnamelerde tanımlanmış performans seviyelerinde davranış gösterecek şekilde tasarlanması, imal edilmesi ve bakımının yapılmasının sağlanmasıdır.

**Türkiye'de inşaata odaklanan afet ekonomisinin yeni bir kentsel krize dönüşmemesi için kısa vadede hangi önlemler alınmalı? Bölgede deprem hareketliliği devam ederken yapıların yeniden inşa edilmesi hangi sorunları beraberinde getirecek?**

**CEMALETTİN DÖNMEZ:** Bu çok yönlü soruya kendi uzmanlık alanım çerçevesinde sınırlanmış bir cevap vermek isterim. İhtiyaç duyulan yeni yapıların inşa edilmesi için şu temel kararlara ihtiyaç vardır. Deprem riskini azaltacak yerleri seçmek, seçilecek bölgedeki deprem riskini karşılayabilecek bir altyapı ve yapılaşma tasarımını sağlamak ve imalatı tekniğine uygun yapmaktır. Bütün bunlar yapılırken bölgenin kültürel dokusunu sürdürülebilirliğine olanak veren ve doğal çevreye zarar vermeyen seçimlerin yapılması da şarttır.

Yukarıda sıraladığım maddeler sıradan gelse de, bu maddelerin uygulanması disiplinli bir çalışma, radikal ve pratik kararlar gerektirmektedir. Sorunu inşaat mühendisliği açısından ele alırken, günümüz teknikleriyle her yere depreme dayanıklı yapı yapılabilir söylemiyle başlamak istiyorum. Bu söylem teknik olarak doğru olmakla beraber ülkemizdeki ortalama mühendisin bilgisi ve ortalama bir imalat uygulamasıyla gerçekleşmesi ne yazık ki söz konusu değildir. Ancak konusunda uzmanlaşmış tasarım mühendisleri, imalat mühendisleri ve ekiplere erişiminiz varsa böyle uygulamalar yapılabilir. Ülkemizde hiçbir bölümde lisans seviyesinde deprem mühendisliğinde uzmanlaşma sağlayacak inşaat mühendisliği eğitimi verilmediğini söyleyebilirim.

İnşaat mühendisliği eğitim planları, genel mühendis yetiştirme amaçlıdır ve alt alanlarda sınırlı uzmanlaşma sağlayabilmektedir. Oysaki deprem mühendisliği alanında uzmanlaşabilmek amacıyla temel yapısal analiz ve tasarım derslerinin üzerine ileri betonarme, yapı ve zemin dinamiği, depreme karşı tasarım konularında özelleşmek ve yüksek bir konsantrasyon gerekmektedir.

## RÖPORTAJ

**Prof. Dr. CEMALETTİN DÖNMEZ**

İzmir Yüksek Teknoloji Enstitüsü

İnşaat Mühendisliği Bölümü



Lisans ve yüksek lisans derecelerini ODTÜ İnşaat Mühendisliği Bölümü'nden, doktora derecesini Purdue Üniversitesi İnşaat Mühendisliği Bölümü'nden aldı. Doktora sonrası Chicago'da bir yapısal tasarım firmasında tasarım mühendisi olarak çalıştı. 2004 yılından bu yana İzmir Yüksek Teknoloji Enstitüsü, İnşaat Mühendisliği Bölümü'nde öğretim üyesidir. 1992 Erzincan, 1998 Ceyhan, 1999 İzmit ve Düzce, 2005 Seferihisar, 2011 Van, 2020 Seferihisar ve 2023 Maraş-Antakya depremlerinde yapısal hasarlar üzerine saha çalışmaları ve araştırmalar yaptı. İki yönlü deprem etkisinin simülasyonu, betonarme çerçevelerde dolgu duvar etkisi, yatık kirişli yapıların deprem davranışı, betonarme yapıların deprem davranışının optimizasyonu konularında araştırmaları vardır.





Mevcut yasal düzenleme, lisans seviyesinde mezun olmuş bir mühendise her türlü yetkiyi tanıdığı için uzmanlık seviyesine bakılmaksızın her mühendis depreme karşı tasarım yapabilme yetkisine sahiptir. Sistem bu açığı şartnamelerde reçete hâline getirilmiş yöntemlerle kapamaya çalışsa da, taleplerin yüksek olduğu bölgelerde karmaşık yapılar tasarlayıp imal edebilmek ortalama mühendisin yapabileceği bir şey değildir. Deprem mühendisliği alanında gelişmiş ülkelerin hiçbirinde lisans diploması depreme karşı tasarım yapmak için yeterli kabul edilmez. Ülkemizde nerdeyse iki asırdır İnşaat Mühendisleri Odası üzerinden yetkin mühendislik tanımı vasıtasıyla uzmanlaşmanın belgelenmesi amacıyla çaba gösterilmiştir, ancak kuvvetli bir çıkar lobisi, yetkin mühendisliğin yasallaşmasına izin vermemiştir.

Diğer bir konu, ülkemizdeki şartnamenin yeterliliği üzerinedir. Hiç şüphesiz, ülkemizdeki şartname çok modern, birçok karmaşık güncel konuyu ortalama mühendisin önüne koymaktadır ve bunların kullanmasını beklemektedir. Sorun şudur ki, şartnameyi anlayacak kadar uzmanlaşmış bir mühendisin aslında şartnameye teknik olarak ihtiyacı yoktur. Bu uzmanlığa sahip olmayan mühendisler şartnameyi izleyemez durumdadır.

Ülkemizin yetiştirdiği en kıymetli inşaat mühendislerden Prof. Dr. Mete Sözen, bu durumun önüne geçmek için ortalama bir mühendisin özellikle yapı dinamiği konusunda uzmanlaşmadan uygulayabileceği, yapı elemanlarının boyutunu ve oranını, donatı detaylandırmayı içeren kısa bir şartname hazırlanmasını 2001 yılında önermiştir. Bu öneri rağbet görmemiştir. Ülkemizde depreme karşı tasarımda anlamlı bir fark yaratma çabasındaki Sözen'in çıkış noktası, Şili'de ve Japonya'da defalarca sınanmış uygulama pratikleridir. Şili formülü, uzmanlaşmış özel bir mühendislik hizmeti alınamayacaksa, yapılarda her iki yönde ayrı ayrı, taban alanının %3 seviyesinde düzgün yerleştirilmiş betonarme perdeler kullanılmasına dayanmaktadır. Japon tecrübesi de yapıların rijitliğinin artırılmasının hasar görülebilirliği azalttığı ve kontrol ettiği yönündedir. Sözen, bu durumun sebebinin 50 yıllık deneysel ve analitik deprem araştırmaları sonucunda ortaya koymuştur. Aslına, yapıdaki ötelenmeyi kontrol etmektir, Şili ve Japonya pratikleri de bunu sağlamaktadır. Maraş-Antakya depremlerinde sıkça söz edilen tünel kalıp yapıların iyi davranış göstermesi, aynı bilginin yansımalarından başka bir şey değildir. Sözen'in önerdiği yaklaşımla yapı rijitliğini yeterli seviyeye çıkarıp donatı detaylarına özen gösterilmesi durumunda başarılı tasarımlar yapmak kolaylaşmaktadır.

Böylesi bir yaklaşımın diğer bir avantajı da, kontrol edilmesinin kolay olmasıdır. Projeyi kontrol edecek mühendislerin, projeyi yapacak mühendislerden daha yetkin olması gerekmektedir. Ne yazık ki, kontrol mühendisliği uzmanlık seviyesinin mevcut şartnameye göre tasarlanan bir yapıyı kontrol etme kapasitesine sahip olduğunu söylemek mümkün değildir. Ortalamada başarılı bir kontrol mekanizması işletilebilir, basitleştirilmiş tasarım ilkeleri uygulayabilmekten geçmektedir. Tasarımın basitleştirilip izlenebilmesi, imalatın da basitleştirilip uygulanabilmesini beraberinde getirmektedir.

Özetle, yeni yapılarda karmaşık bir reçeteye sahip şartnamenin ortalama mühendis kapasitesiyle uygulanması sorunludur ve kayıplara yol açabilmektedir. Maraş-Antakya depreminde oluşan hasar ve yıkımla ilgili daha fazla veri elde edildiğinde durum daha net anlaşılacaktır. Basitleştirilmiş bir yaklaşımın benimsenmesi durumunda tasarım, imalat ve kontrol kolaylaşacak, daha sağlıklı yapılar elde edilecektir.

### **Kentlerin kapasitesine ve kentleri etkileyecek risklere bağlı olarak kentsel dayanıklılık stratejisi ve eylem planı geliştirirken dikkat edilmesi gereken noktalar nelerdir?**

**CEMALETTİN DÖNMEZ:** Kentsel dayanıklılık stratejisi geliştirirken amaç, fiziksel çevrenin depremler neticesinde yıkılmasının büyük oranda önüne geçmektir. Bu amaçla mevcut yapıların dayanıklı hâle getirilmesi ve yeni yapıların da mutlaka dayanıklı imal edilmesi gerekmektedir. Servis sağlayıcı altyapının ise, kısmi göçmeler altında servise devam edebilecek şekilde alternatifli bir ağ şeklinde oluşturulması gerekir.

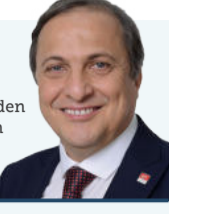
Sorunlu mevcut yapı envanteri son 40-50 yılın birikimidir ve bu envanterin bir-iki yıl içinde iyileştirilmesi pek mümkün değildir. Bu konuda akılcı davranarak riski yüksek yapı tiplerinden ve/veya mahallelerden başlayarak ilerlenmesi gerekmektedir. İstanbul özelinde durumu özetleyecek olursak, 1999 depremi sonrasında İstanbul'da envanter ve mikro bölgeleme çalışmalarına riskli yapılar ve bölgeler tespit edilmiştir. Fakat söz konusu çalışmalar tamamlanmış olmasına rağmen riskin azaltılması yönünde sistematik bir yaklaşım geliştirildiğini söylemek mümkün değildir. Hâlbuki her yıl, sorunun belli bir bölümü hedeflenmiş olsaydı, bugüne kadar önemli ölçüde risk azaltılmış olacaktı. Riskin belirlenmiş olması, riskin kendiliğinden azalacağı anlamına gelmez. Bunu yapabilmek için hukuki ve finansal altyapının oluşturulması, kamunun iyileştirmeyi kolaylaştırıcı ve uygulamayı zorlayıcı bir sistematik ortaya koyması gerekmektedir. Prof. Dr. Mete Sözen, bu konuda da pratik değeri olan bir fikir sunmuştur. Depreme karşı iyileştirme çabası, sürekli kamu fonlarına dayanarak çözülebilecek bir konu değildir. Kamunun ilk sermayeyi koyarak yapacağı iyileştirme sonrası bu yapılardan elde edilecek geri ödemeler vasıtasıyla döngüsel olarak kendini besleyen finansal bir sistem oluşturulması bir çözüm yöntemi olabilir. Böylesi bir sistemin işleyebilmesi için riski yüksek yapılar/bölgeler belirlenmelidir, kredi mekanizmasıyla öncelikli olarak ikna ve paralelinde hukuksal açıdan zorlayıcı bir sistem oluşturulmalıdır. Saydam bir mekanizmanın yapılandırılması, halkın güveninin kazanılmasını sağlayacaktır.

### **Kentsel risklere odaklanan, çözüm önerileri sunan, risk yönetiminde alternatif üreten sosyo/ekonomik politikaların yaygınlaştırılması için yerel yönetimler nasıl bir rol üstlenmeli?**

**CEMALETTİN DÖNMEZ:** Yerel yönetimlerin yol gösterici, kolaylaştırıcı sistemleri ortaya koyması ve ilk itkiyi sağlaması gerekmektedir. Sorunun büyüklüğü sebebiyle sadece kendi gücüne dayanarak çözüm üretmek mümkün değildir. Piyasa dinamiklerinin mevcut envanteri iyileştirici şekilde mobilize olmasını sağlayacak yasal ve teknik uygulamalar geliştirilmeli, bu uygulamalar teşvik edici olmalıdır. Bu amaçla aslında sınırlı bir kaynak olan yetişmiş uzman kapasitesi meslek örgütleri ve üniversitelerle işbirliği hâlinde tanımlanmalı, verimli çalışmalarını sağlayacak mekanizmalar ve ortamlar geliştirilmesinin yolları aranmalıdır. Uzmanlaşma değerli kılınmalıdır ve özendirilmelidir, yetki ve sorumluluk bir arada tutulmalıdır. Uzmanların, mesleki sorumluluk sigortası taşıması sağlanarak sistemin kendini kontrol edebilmesi için gerekli mekanizmalar işletilmelidir.

#### **SEYİT TORUN**

CHP Yerel Yönetimlerden Sorumlu Genel Başkan Yardımcısı ve Ordu Milletvekili



### **"İMKÂN VAR, KOORDİNASYON YOK, YETKİ VAR, SORUMLU YOK"**

Kahramanmaraş merkezli iki büyük depremin 22. günündeyiz. Kentleri afetlere hazırlayamayan, afet anında müdahalede yetersiz kalan siyasi iktidarın, afet sonrası iyileştirme çalışmalarında da aynı koordinasyonsuzluğu devam ettirdiğini görüyoruz. "Ben yaptım oldu" anlayışıyla ülkemize zarar verenleri tekrar uyarıyoruz: Depremzedelere kalıcı imkânlar sunmak ve kentleri afetlere karşı dirençli hâle getirmek için bilimsel bilgi ışığında karar almaya ve ortak akla ihtiyaç var.

21 yıldır iktidarda bulunanlar, depremin sonuçlarına ilişkin sorumluluktan kaçmaya uğraşıyor. Ortaya dökülen gerçeklere rağmen hiçbir sorumluluğu üzerlerine almıyorlar. Koltuklarını korumak için ne yapacağını şaşırıyorlar, kendilerine suçlu bulmaya uğraşıyor. Öyle ki, arama-kurtarma çalışmalarında eksik kalanlar, enkazlara günlerce ulaşamayanlar, yardımları zamanında ulaştıramayanlar bu konuda bile belediyelerimizi suçlamaktan medet umuyor. Kendi beceriksizliklerini bastırarak için belediyelerimize iftira atacak kadar acizleşenler, suçluluk telaşından kurtulamıyor.

Şu gerçekleri bir kez daha hatırlatmak isterim: Belediyelerimizin arama-kurtarma ekipleri, depremin ilk saatlerinde yola çıkmaya hazır. Onları havalimanlarında bekleten bu iktidardır. Belediye ekiplerinin aletlerine el koyan, ekiplerin nerede çalışacağını koordine edemeyen ve çalışmalarını geciktiren bu iktidardır. "Her şeyi ben yapacağım," diyerek hiçbir şeyi tam yapamayan, çalışmaları sekteye uğratan bu iktidardır. Belediyelerimizin yardım turlarına "Ben dağıtacağım," diyerek el koyan ve yardımların ulaştırılmasını geciktiren de bu iktidardır.

Bu zorluklara rağmen belediyelerimizin arama-kurtarma ekipleri, birçok bölgeye ilk ulaşan ekiplerdendi. Binden fazla vatandaş, belediyelerimizin ekipleri tarafından enkaz altından çıkarıldı. Vatandaşlara her türlü yardımı ulaştırmak için tüm imkânlar seferber edildi. 26 Şubat 2023 itibarıyla 6.436 tır insani yardım belediyelerimiz tarafından afet bölgelerine gönderildi. 142 mobil mutfak, 153 ikram aracı, 16 mobil fırın bölgede hizmet vermektedir. Ayrıca 2.859.000 battaniye, 248.000 ısıtıcı, 36.715 çadır, 955 konteyner, 1.594 mobil tuvalet/duş vatandaşlara ulaştırıldı.

Bu hizmetleri için belediyelerimize teşekkür etmesi gereken iktidarın hâlâ belediyelerimizi eleştirmesinin altında yatan korkuyu hepimiz iyi biliyoruz. Vatandaşın hayrına olmayan bu sorunlu anlayışı da, yapılan her şeyi not alan halkımızın vicdanına havale ediyoruz.

# DİRENÇLİ KENTLERDE DÜNYA ÖRNEKLERİ

## SENDAİ, JAPONYA

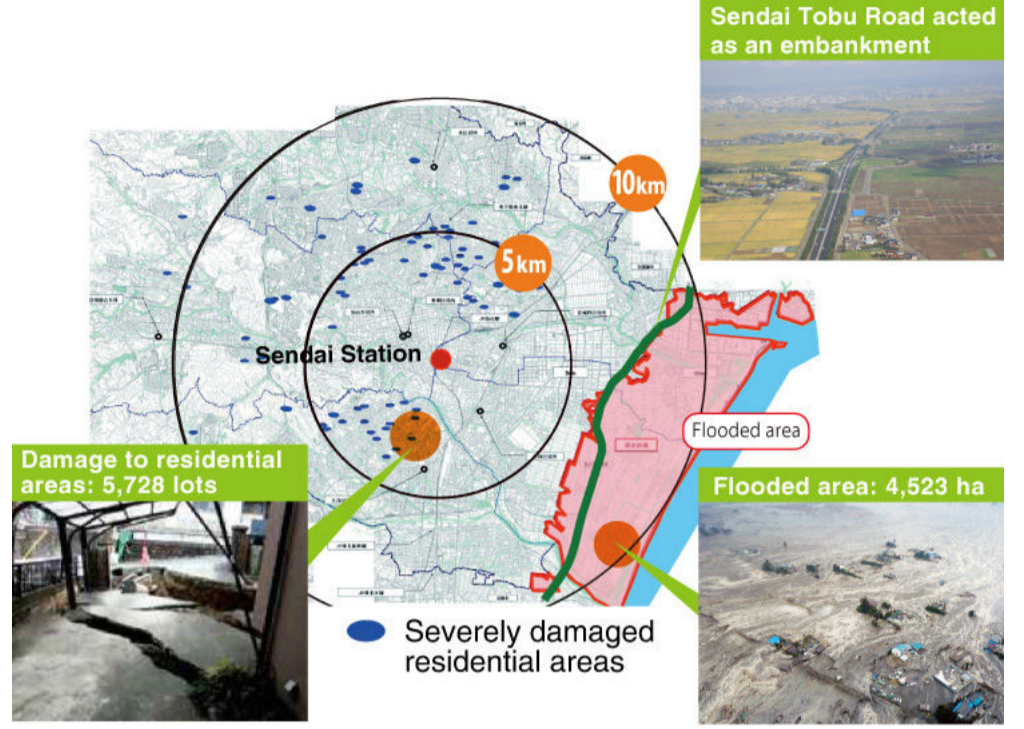
<https://sendai-resilience.jp/en/bosaikankyo/>

### Afete Dirençli ve Çevre Dostu Bir Kent: Sendai

Sendai, gelecekteki felaketlere ve iklim değişikliğinin etkilerine karşı afete dirençli ve çevre dostu kent olma yolunda ilerliyor. Sendai'de altyapının dayanıklılığını artıracak çalışmalar yapılıyor, enerji kaynaklarına önem veriliyor. Afetlerin risklerini azaltmaya yönelik faaliyetleri destekleyecek uygulamalar benimseniyor. Kentsel kalkınma teşvik ediliyor. Dirençli bir kent yaratmak, çevreye ilişkin konuları her politikaya dahil etmek hedefleniyor. Kentin yaşam ortamı korunuyor. Yüksek düzeyde güvenlik esas alınıyor. Büyük Doğu Japonya depreminden edinilen deneyimin gelecek nesillere aktarılması için çalışmalar devam ediyor. Belediye, yerel topluluklar, sivil toplum kuruluşları, işletmeler ve araştırma kurumları tarafından yürütülen çalışmalar, ulusal/uluslararası ağlardan yararlanarak aktarılıyor.

### Sendai'de Yaşanan Afetler ve Afetlere Karşı Alınan Önlemler

Yaklaşık her kırk yılda bir kentin kıyılarında 7 büyüklüğünde büyük bir deprem meydana geliyor. Bu nedenle depreme hazırlığa önem veriliyor. Sendai, 1978'de 7.4'lük Miyagi-ken-oki depreminin ardından Japonya'da ilk kez afete dirençli kent ilan edildi. 12 Haziran, "Afet Önleme Günü" olarak belirlendi. Daha güvenli bir kent yaratmak için önlemler alınıyor (eski binaların depreme dayanıklılığını artırmak, beton blok duvarları kaldırmak ve afet eğitimlerini geliştirmek vb.). Ocak 1995'teki Hanshin-Awaji depremi sonrasında gönüllü organizasyonları geliştirildi, okul binaları da dahil olmak üzere kentteki binaların depreme dayanıklılığı artırıldı, afet riskinin azaltılması için farkındalık yaratıcı çalışmalar yapıldı.



Sendai, Japonya'nın kuzeyindeki Sanriku kıyısı açıklarında 11 Mart 2011 tarihinde meydana gelen 9.0 büyüklüğündeki depremle sarsıldı. Tsunami, Sendai'nin doğusundaki kıyı bölgelerini harap etti. Kentin tepelik kuzeybatı bölgeleri ve çevresi, yerleşim alanlarına zarar veren toprak kaymasına maruz kaldı. Yaklaşık 140.000 bina hasar gördü, bazı binalar tamamen yıkıldı. Depremden sonra zorluklarla yüzleşildi (kent nüfusunun %10'luk kısmına tekabül eden, 100.000'den fazla kişinin kaldığı tahliye merkezlerinin işletilmesi, afetten sonra evlerine dönemeyen ve mahsur kalan yolcular için kısa süreli barınma sağlanması, yaşlılarla engellilerin ihtiyaçlarının karşılanması vb.).

BM'nin afetlerin azaltılmasına ilişkin uluslararası stratejisi dahilinde, kentleri dirençli hâle getirme kampanyası kapsamında Sendai, afet riskinin azaltılması ve insanların güçlendirilmesi konusunda örnek kent olarak kabul edildi. Kampanya, kentleri dirençli hâle getirmek için yerel yönetimlerin aktif olmasını amaçlamaktadır. Sendai'de vatandaşlarla birlikte yeniden inşa faaliyetlerinde bulunuldu, afet risklerini azaltacak çalışmalar teşvik edildi.

## GUATEMALA

<https://www.worldbank.org/en/results/2013/10/08/promoting-proactive-disaster-risk-management-in-Guatemala>

Guatemala, volkanik faaliyetlerden, depremlerden, kasırgalardan ve toprak kaymalarından ciddi şekilde etkilendi. En kötü felaket, 23.000'den fazla insanın ölümüne neden olan, gayrisafi yurtiçi hasılanın %17.9'una kadar ekonomik zarara yol açan 1976 depremidir. Mitch ve Stan kasırgasıyla 2001 yılındaki kuraklık da kayıplara neden oldu. Doğal afetler, sosyal programların sürdürülebilirliğini tehdit etti. Sosyal programlara yönelik finansman kaynakları, afet müdahale faaliyetleri için kullanıldı. Guatemala hükümeti, afet yönetiminde daha proaktif olmak, afet riski azaltma ve finansman stratejileri belirlemek için önemli adımlar attı. Bu çalışmalar, Ulusal Afet Önleme ve Azaltma Programı'nın (NPDPM) kabul edilmesiyle sonuçlandı. "Guatemala Afet Risk Yönetimi Geliştirme Politikası Afet Ertelemeli Çekiliş Opsiyonlu Kredisi" (CAT DDO), Guatemala'nın ulusal afet risk yönetimi programının uygulanmasını desteklemek için tasarlandı. Afete müdahaleyi ve afet sonrasında iyileştirmeyi finanse etmeye yönelik geleneksel araçların aksine CAT DDO, acil durum ilanından hemen sonra acil ihtiyaç duyulan kaynakları kullanıma sunmaktadır. Kredi, hükümetin, felaketlerin etkisiyle başa çıkmasına ve proaktif afet risk yönetimi stratejilerini uygulama kapasitesini geliştirmesine yardımcı oldu. Diğer ortakların çabalarıyla çeşitli alanlardaki iyileştirmeler desteklendi:

- Ulusal risk izleme ve tahmin kapasitesi geliştirildi.
- Hidro-meteorolojik ve sismolojik izleme ağları iyileştirildi ve genişletildi (%57 artış). Veri toplama süreci daha doğru uyarılar yapılmasına olanak tanıdı ve tehlike haritalarının güncellenmesinde kullanıldı.
- Kamu binalarının depreme karşı yapısal kırılganlığı değerlendirildi ve azaltıldı. Güvenlik endeksi kullanılarak deprem hassasiyeti değerlendirmesi tamamlandı. Hükümet, yeni sismik standartları onayladı. Binalar, bu standartları karşılayacak şekilde onarıldı ve güçlendirildi.
- Afet riski bilgisi, ulusal düzeydeki ve belediye düzeyindeki planlama araçlarına dahil edildi. Ulusal ajanslar, afet risk analizini kamu yatırım projelerine ve kalkınma planlamasına dahil etmek için araçlar geliştirdi ve bu araçları yürürlüğe koydu. Afet riski değerlendirmesi, belediye imar planlarının %96'sına dahil edildi.
- Risk değerlendirmesi, olumsuz doğa olaylarının mali sonuçlarının daha iyi anlaşılmasını sağladı. Orta Amerika olasılıklı risk değerlendirmesi (CAPRA) girişimi, olası kayıpları tahmin etti.



## ŞİLİ

<https://www.archdaily.com/920131/why-should-we-invest-in-mitigation-instead-of-reconstruction-chiles-resiliency-is-a-good-example>

Şili, doğal afetlere olduğu kadar yeniden inşa sürecine de alışkın bir ülke. İçişleri Bakanlığı'na göre, 1960 yılından bu yana Şili'de kaydedilen tüm doğal afetlerin %43'ü, 2014 ve 2017 yılları arasında meydana geldi. Hükümet, ülke genelindeki yeniden inşa sürecine dahil oldu. Doğal afetlerle ilgili görevlere odaklanan devlet kurumu ONEMI, yeni bir devlet bakanlığı oldu. Ulusal Risk Azaltma ve Yeniden Yapılandırma Müdürü Bernardita Paúl, gelecekteki doğal afetlerin etkisini azaltmak için 32 yeni kentsel proje açıkladı. Paúl, projeleri açıklarken, "Zarar azaltmaya yatırılan her bir peso (yerel para birimi) yeniden inşada altı peso tasarruf sağlıyor," dedi.

Doğal afetler tekrar yaşanacak, bu bir gerçek. 2015'te Şili'de olduğu gibi aynı anda ya da üst üste gerçekleşecekler. 2015 yılında Villarica ve Calbuco volkanları patladı, ülkenin en kurak üç bölgesi alüvyonlarla kaplandı, gel-git dalgaları, limanları ve su kenarlarını vurdu, Coquimbo'da bir deprem meydana geldi.

Şili, çok etkili afet yardım altyapısı sayesinde depremlerden neredeyse hiç zarar görmedi. 1939 Şili, 1960 Concepcion ve 1985 San Antonio depremi, geçtiğimiz yüzyıl boyunca Şehircilik ve İnşaat Yasası'nda aşamalı yapısal değişiklikleri zorunlu kılmakla kalmadı. Merkezi yönetim, bölgesel planlamanın tanımlanmasında aktif bir rol üstlendi. ONEMI gibi afet yardım kurumları kuruldu. Her büyük deprem, sismik ulusal düzenlemelerin güçlendirilmesi ve sürekli gözden geçirilmesi anlamına geldi. Yeni yüzyıl sadece ulusal ve yerel yönetimleri değil, mimarları, geliştiricileri ve vatandaşları da hafifletme, dayanıklılık ve proaktiflik konusunda yeniden düşünmeye zorluyor. Çünkü iklim acil durumu daha agresif, hatta yeni doğal afetlerin yaşandığı bir dünyayı şekillendiriyor: Fransa'da 45.1°C (113.18F) ile kaydedilen en yüksek sıcaklığın görüldüğü hafta, Meksika'nın Guadalajara kentini 150 cmç (4.9 feet) buzla kaplayan bir dolu fırtınası yaşandı. PRES Constitucion, 2010 yılında meydana gelen 8.8 büyüklüğündeki Şili depremi ve ardından tsunami sonrasında konut yapım sürecinde eleştirilmiş olsa da, Constitución kentinin yeniden yapılanması için ana plan olarak kabul edildi. PRES Constitucion, ormancılık firması Arauco tarafından finanse edildi, Alejandro Aravena'nın ELEMENTAL'i tarafından denetlendi, yerel yönetimden ve konut bakanlığından devlet desteği aldı. Bu proje, başlangıçta riskli bölgelere yerleşen sakinlerin yer değiştirmesini zorunlu kıldı. Mağdurlardan bazıları, ELEMENTAL tarafından tasarlanan yarım evlerin de yer aldığı yeni bir mahalle olan Villa Verde'ye taşındı. Nehir Parkı, Constitución halkının yaşam kalitesini artırdı, yaklaşan ancak öngörülemez selli ve tsunamiyi hafifletmeyi amaçlayan bir kamu tesisidir. Şili'de inşa edilen diğer sel azaltma parkları arasında Teodoro Fernández tarafından tasarlanan Copiapó'daki Kaukari Parkı, Pablo Allard ve José Rozas tarafından tasarlanan Santiago'daki Zanjón de la Aguada Sel Parkı, yerel yönetim ajansı SERVIU Biobio tarafından geliştirilen ve tasarlanan ödüllü Dichato Parkı yer almaktadır.

Dünyanın dört bir yanındaki kentler büyüyüp yoğunlaştıkça, zarar azaltma ve yeniden inşa süreçlerinin de daha karmaşık hâle geldiğini belirtmek gerekir. 2014 yılındaki Valparaiso yangınından sonra bazı mağdurlar, evleri riskli bölgelerde ve vadilerde yer aldığı için yeniden inşa sübvansiyonlarına başvuramadı. Yoğun kentsel bölgelerdeki azaltım planları, büyük ölçüde iklim acil durumları tarafından şekillendirilecek. Deniz seviyesi yükseldikçe veya doğal afetler risk bölgeleri oluşturdukça, tüm mahallelerin yeniden konumlandırılması gibi yeni zorluklar ortaya çıkacak.

## VANCOUVER, KANADA

<https://vancouver.ca/files/cov/resilient-vancouver-strategy.pdf>

Kanada'nın sürdürülebilir geleceği, yıkıcı depremler ve deniz seviyesinin yükselmesi nedeniyle tehdit altındadır. Dirençli Vancouver, Vancouver Belediyesi'nin kısa, orta ve uzun vadede doğal afetlere karşı direncin artırılması için öncelikli alanları, hedefleri ve eylemleri ortaya koyan kapsamlı bir stratejidir. Dayanıklılığı artırmak, doğal afet sürecini bütünsel olarak ele almak anlamında gelir. Bireyden bölgeye, kamu sektöründen özel sektöre ve kâr amacı gütmeyen sektörlere kadar her düzeyde katılım, herkes için dirençli bir geleceğin inşa edilmesi için şarttır. Vancouver, kapasite oluşturmak, stratejik açıdan altyapıya yatırım yapmak ve dayanıklılığa ilişkin süreçleri geliştirmek için insan merkezli bir yaklaşımı destekliyor. Güçlü bir temel üzerine inşa edilen bu strateji, toplumu güçlendirmeyi ve herkese hizmet eden bir kent yaratmayı amaçlıyor. Dirençli Vancouver stratejisi, kent sakinlerinin, kuruluşların, işletmelerin, kurumsal ortakların ve kent yönetiminin paydaşlığına dayanıyor. Stratejinin amacı, doğal afetlerin risklerini azaltmaya yönelik çalışmalarını geliştirmek, toplumsal faydayı ön planda tutan çalışmalara yatırım yapmak ve paydaşları teşvik etmek. Strateji, gelecekteki koşulları öngörmeye, bu doğrultuda planlama yapmaya odaklanıyor ve beş ilke üzerine inşa ediliyor.

**Uzlaşma:** Binlerce yıldır Vancouver'de yaşayan Musqueam, Squamish ve Tsleil-Waututh halklarının kültürlerinin tanınması, karşılıklı ilişkilerin devam etmesi açısından uzlaşmaya önem veriliyor.

**Eşitlik ve Kesişimsellik:** Doğal afetlerin etkileri her insan için eşit değildir. Sömürgeleştirme, ırkçılık, cinsiyetçilik ve sınıfçılık gibi baskı sistemleri, insanları etkiler. Dayanıklılığı artırmak, sistematik olarak dışlanan insanları desteklemek anlamına gelir. Bu, tüm çalışmalarda eşitliğe ve kesişimselliğe öncelik vererek yapılabilir.

**Sürdürülebilirlik:** Sosyal, ekonomik ve çevresel sürdürülebilirlik, bir dizi kent stratejisi ve girişimi aracılığıyla savunulan uzun vadeli değerlerdir. Gelecekteki risklere dayanma kabiliyeti, nesillerin sağlığına ve refahına, doğal sistemlerin korunmasına ve yenilenmesine, iklim değişikliğinin azaltılmasına, biyolojik çeşitliliğin korunmasına ve kapsayıcı ekonomik kalkınmaya bağlıdır. Dayanıklılığı artırmaya yönelik girişimler, sürdürülebilirlik ilkesine bağlı kalmalıdır. Sosyal, çevresel ve ekonomik sürdürülebilirliğe yönelik yenilikler ve eylemler devam etmelidir.

**Toparlanma:** Kent sakinlerinin ve ziyaretçilerin sağlığını, sıhhatini, güvenliğini korumak ve kolaylaştırmak hedeflenmektedir. İyileşme, doğal afetler karşısında müdahaleye ve hayatta kalmaya odaklanmanın ötesine geçmek anlamına gelir. Esnek, uyarlanabilir fiziksel/sosyal sistemlerin ve yapıların planlanması, krizlerde yenilenmeyi planlamak anlamına gelir. İyileşmeye odaklanmak, planlamanın yanı sıra afet sonrası şokun etkisini ve stresi azaltan yaklaşımları da içerir.

**Yeniden Yapılandırma:** Bu, ortaklıklar üzerine inşa edilen bir stratejidir. Yerel bilgi ve küresel ağlar tarafından desteklenir. Güçlü, güvene dayalı ilişkiler ve farklı bakış açıları, sorunların çözümü açısından önemlidir. Dayanıklılık çabasını güçlendiren ortaklıklar desteklenir. Toplumsal kapasiteyi geliştirmek için fırsatlardan yararlanılır. Kenti daha iyi bir yer hâline getirmek için gruplar ve bireyler tarafından katkıda bulunulan kaynaklar tanınmalıdır ve bu kaynaklara değer verilmelidir.



# "JEOLOJİK VE JEOTEKNİK ÇALIŞMALARA BAŞLADIK"

**Kahramanmaraş merkezli, 10 ili etkileyen iki büyük depremin ardından "dirençli kentler" yeniden önem kazandı. Kentinizde doğal afetlerin etkilerini en aza indirmek için yaptığınız çalışmalardan bahseder misiniz?**

**OSMAN GÜRÜN:** 6 Şubat 2023 tarihinde meydana gelen iki büyük depremle büyük bir felaket yaşadık. 10 ilimizi etkileyen deprem felaketinde hayatını kaybeden vatandaşlara Allah'tan rahmet, yaralılara acil şifa diliyorum. Bu süreçte tüm kamu kurum ve kuruluşlarıyla, sivil toplum kuruluşlarıyla, gönüllü vatandaşların desteğiyle yaraları sarmak için özveriyle çalıştık, çalışmaya da devam ediyoruz. Batı Anadolu'da tektonik olarak aktif bir bölgede konumlanan Muğla'da depreme dayanıklı güvenli yapılar ve alanlar inşa etmek, deprem stratejisi ve eylem planları oluşturmak, yerleşim alanlarını daha yaşanabilir kılmak, afetler sonrasında toplumsal bilinci yükseltmek amacıyla jeolojik ve jeoteknik çalışmalar yapıyoruz. Bu çalışmalar kapsamında AFAD koordinasyonunda hazırlanan, afetlerin olası etkilerini en aza indirmek için afetler olmadan yapılacak çalışmaları eylemler biçiminde gösteren ve sorumluları tanımlayan İl Afet Risk Azaltma Planı'nda sorumluluğumuzdaki çalışmalar, belediyemizin daire başkanlıklarıyla Muğla Su ve Kanalizasyon İdaresi Genel Müdürlüğü'nün koordinasyonunda yürütülmektedir. Görev aldığımız 24 eylemin 13'ü tamamlandı. 11 eylem de devam ediyor. 2017 yılında Menteşe ilçe merkezinde (2.069 ha) ve 2022 yılında Milas, Ören-Türkevleri Mahalleleri'nde (1.500 ha) mikrobölgeleme çalışmalarını tamamladık. Fethiye'nin merkez mahallelerini kapsayan yaklaşık 8.300 ha alanda, Ula'nın Gökova ve Çıtlık Mahalleleri'nde yaklaşık 1.300 ha alanda, Ortaca'nın Sarıgerme Mahallesi'nde 250 ha alanda mikrobölgeleme etüt çalışmalarına 2023 yılındaki yatırım programı dahilinde başlayacağız, çalışmalara ilişkin ilgili kurumlardan görüş bekliyoruz. Yapı stokunun ve güvenliğinin deprem riski açısından değerlendirilmesi çalışmaları kapsamında iş sürecinde kullanılacak programa ilişkin beş üniversiteden teklif talep ettik. Belediyemizin Bilgi İşlem Dairesi Başkanlığı ve üniversiteler, programın kullanımı ve geliştirilmesi sürecinde ortak çalışma yürütecek. Mikrobölgeleme, yapı stoku, altyapı ve üstyapı çalışmalarının tamamlanmasının ardından sosyal hasar görülebilirlik analizi çalışmalarına başlayacağız. Bu çalışmayla Muğla'daki dört ana fay segmentinin (Muğla-Yatağan, Milas, Gökova ve Fethiye) özelliklerinin, depremselliğinin, oluşturabilecekleri tehlikenin ve riskin belirlenebilmesi, depremsellik parametrelerinin araştırılması, deprem şiddet ve tehlike haritalarından yola çıkılarak deprem senaryolarının oluşturulması amaçlanıyor. Belediyemizin Bilgi İşlem Dairesi Başkanlığı, coğrafi bilgi sistemi (deprem bilgi sistemi) veri tabanı kurdu. Sistemde, "afete maruz bölge"ler, yapı verileri, toplanma alanları, acil durum toplanma alanları, sanat yapıları envanteri (menfez, köprü, altgeçit vb.), AFAD heyelan-kaya düşmesi, anlık depremler, tsunami haritaları, yol ağı, mekânsal adres kayıt sistemi yer alıyor, sahadan elde edilen veriler anlık olarak sisteme işleniyor.

**Afet yönetimine ilişkin belediyenizde ayrı bir birim oluşturduunuz mu? Afet risklerine karşı kentsel direnci artırmak, fiziksel, ekolojik ve toplumsal açıdan kent planlamasının sürdürülebilirliğini sağlamak amacıyla eylem planı hazırladınız mı?**

**OSMAN GÜRÜN:** AKOM tarafından "Afet ve Acil Durum Planı" hazırlandı. Planda, belediyemizin daire başkanlıklarının, bu başkanlıklara bağlı kuruluşların afet ve acil durumlardaki görevleri ve sorumlulukları, birimlerin diğer birimlerle ilişkileri, afet ve acil duruma hazırlık ve müdahale süreçleri anlatıldı, afet ve acil durum anında etkin koordinasyon için gerekli olan yapılanma sunuldu.



**Risk yönetimi, altyapının mekânsal planlaması, yeşil altyapı destek sistemleri, ulaşım sistemi, arazi kullanımı ve yenilenebilir enerji kaynakları kapsamında hangi uygulamaları hayata geçirdiniz? Bu konuda yeni projeleriniz var mı?**

**OSMAN GÜRÜN:** Sürdürülebilir Şehirler Projesi kapsamında Dünya Bankası'nın finansmanı ve İller Bankası'nın koordinasyonunda altyapı planlama çalışmalarına ve projelerimize devam ediyoruz. Muğla, 6360 sayılı yasayla birlikte büyükşehir statüsü kazandı, 1/25.000 ölçekli nazım imar planı belediyemizin meclisinde oybirliğiyle kabul edildi. 1/25.000 ölçekli nazım imar planı çalışmaları, ilçe belediyeleriyle koordineli yürütüldü, ilçe belediye başkanlıklarıyla yapılan görüşmeler neticesinde 15 farklı bölgede 1/5.000 ölçekli öncelikli nazım imar planı uygulanması zorunlu bölgeler belirlendi ve yaklaşık sınırlar 1/25.000 ölçekli nazım imar planına işlendi. Yenilenebilir enerji kapsamında Menteşe ve Bodrum otagar, Bodrum-Konacık idare binası, Menteşe mezbahası, Menteşe hayvan bakımevi ve Turgutreis Yaşam Merkezi'nde güneş enerjisi panelleriyle toplam 1.780.000 kWh elektrik üretiyoruz. Muğla'nın doğasını ve çevresini korumak için beş merkezde biyokütle enerji santralleri kurduk. Menteşe, Milas, Ortaca, Fethiye ve Marmaris'teki katı atık düzenli depolama alanlarındaki biyokütle tesisleri sayesinde toplam 15 MW enerji elde edildi. Tarımsal sulamada, park ve bahçe aydınlatmada yenilenebilir enerji sistemleri kullanıyoruz.

## DİRENÇLİ KENTLER

### OSMAN GÜRÜN

Muğla Büyükşehir Belediye Başkanı



MUSKİ, Menteşe ilçesi, Denizova Mahallesi'ndeki 90 dönümlük alana 4.99 MW'lık güneş enerjisi santrali kurulması için çalışmalar yürütüyor. Teknik açıdan yeterli olan tüm idari binalarda güneş enerjisinden elde edilen elektrik enerjisinin kullanılmasını amaçlıyoruz ve bu yönde çalışmalar yürütüyoruz.

**Afet yönetimine yönelik çalışmalarınızda mevzuat, bütçe ve kaynak açısından zorluklarla karşılaştınız mı?**

**OSMAN GÜRÜN:** Bütçe açısından zorluklar söz konusu. Merkezi yönetimden gelen pay ve belediyemizin bütçesiyle vatandaşlara en iyi hizmeti vermek için çalışmalarımızı sürdürüyoruz. Ancak bazı kentlerin yerleşik nüfusuyla yaz mevsimindeki nüfusuna, turizm ve tarımdaki önemine ayrı bir parantez açılması ve o kentler daha fazla desteklenmeli.



## "SÜRDÜRÜLEBİLİR KENTSEL PLANLAMAYI ÖN PLANDA TUTTUK"

*Kahramanmaraş merkezli, 10 ili etkileyen iki büyük depremin ardından "dirençli kentler" yeniden önem kazandı. Kentinizde doğal afetlerin etkilerini en aza indirmek için yaptığınız çalışmalardan bahseder misiniz?*

**SELAHATTİN EKİCİOĞLU:** 6 Şubat 2023'te meydana gelen, Kahramanmaraş merkezli iki büyük deprem, Gaziantep, Şanlıurfa, Diyarbakır, Adana, Adıyaman, Osmaniye, Hatay, Kilis ve Malatya illerinde de ağır hasara ve can kayıplarına neden oldu. Depremde hayatını kaybeden vatandaşlara Allah'tan rahmet, yaralı vatandaşlara acil şifa diliyorum. Deprem bölgesine yardım ulaştırmak amacıyla başlattığımız yardım kampanyasının devam ettiğini belirtmek isterim. Yaşanan bu felaketle birlikte dirençli kentlerin ve depreme dayanıklı yapılaşmanın ne kadar önemli olduğunu bir kez daha gördük. 2.712 TOKİ konutu hariç, iki ayrı noktada 700 konutla ilgili kentsel dönüşüm çalışmalarına başladık. Hak sahipleriyle görüşmelerimiz devam ediyor.



*Afet yönetimine ilişkin belediyenizde ayrı bir birim oluşturduunuz mu? Afet risklerine karşı kentsel direnci artırmak, fiziksel, ekolojik ve toplumsal açıdan kent planlamasının sürdürülebilirliğini sağlamak amacıyla eylem planı hazırladınız mı?*

**SELAHATTİN EKİCİOĞLU:** Afet risklerine karşı kentsel direnci artırmak, olası bir afette can kayıplarının önüne geçmek için yaşadığımız kenti hem fiziksel hem ekolojik hem de toplumsal açıdan sağlıklı ve sürdürülebilir planlamaya önem veriyoruz. Bu kapsamda, gerekirse imar planında revize yapmayı göze alarak, imar planına esas mikrobölgeleme jeolojik-jeoteknik etüdün hazırlanması için ihale yaptık (ihale sonuç tarihi, 03.11.2022, sözleşme tarihi, 29.11.2022, firmaya yer teslimi yapılarak çalışmalara başlanması, 07.12.2022). Kırşehir'deki jeolojik veriler yeniden kontrol ediliyor.



*Risk yönetimi, altyapının mekânsal planlaması, yeşil altyapı destek sistemleri, ulaşım sistemi, arazi kullanımı ve yenilenebilir enerji kaynakları kapsamında hangi uygulamaları hayata geçirdiniz? Bu konuda yeni projeleriniz var mı?*

**SELAHATTİN EKİCİOĞLU:** Kent merkezinden geçen derelerin kenarındaki yapılaşma sınırlarını öteleyerek daha geniş ve daha güvenli planlar yaptık. Selgah Deresi'ni ve Kılıçözü Çayı'nı buna örnek gösterebiliriz. Yenilenebilir enerji kaynaklarını önemsiyoruz. Kaynağını doğadan alan enerji sistemleri, kentsel dokunun ve yapılaşmanın bozulmamasına katkıda bulunur. Güneş enerjisi sistemleri hem belediyemiz hem kentimiz için örnek projeler. Yenilenebilir enerji kaynakları dünya çapında önem kazanıyor. 6409/1 ada parseldeki güneş enerjisi santralinin faaliyete geçmesinin ardından MEDAŞ şebekesi üzerinden hizmete dahil edilen 5081/3 ada parseldeki asfalt plentiyle Scada binasının enerji ihtiyacını karşılayan santral sayesinde çevre dostu bir projeyi hayata geçirdik. 6409/1 ada parselde yaklaşık 20.000 metrekarelik alana kurulan 1 MW'lık ve çevreye duyarlı güneş enerjisi santralinin faaliyete geçmesiyle yıllık ortalama 1.379.438 kWh enerji üretiliyor. 5081/3 ada parseldeki binamızın enerji ihtiyacını karşılayacak santralin enerji kapasitesi ise, yıllık ortalama 49.900 kWh. Yeterli kaynak bulduğumuzda kendi tüketimimizin tamamını karşılayacak şekilde çalışmalarımızı genişleteceğiz.



### DİRENÇLİ KENTLER

## SELAHATTİN EKİCİOĞLU

Kırşehir  
Belediye Başkanı



*Afet yönetimine yönelik çalışmalarınızda mevzuat, bütçe ve kaynak açısından zorluklarla karşılaştınız mı?*

**SELAHATTİN EKİCİOĞLU:** Bütçe konusunda, afet yönetimi açısından hak sahipleri ve yükleniciler aracılığıyla çözüm üretiyoruz. Meslek odalarıyla protokoller imzalıyoruz, ortak çalışmalar yapıyoruz, proje müelliklik belgesi istiyoruz ve kentimizin yapılaşmasına katkıda bulunuyoruz.

# "İMAR PLANI REVİZYON ÇALIŞMALARINA HIZ VERDİK"

**Kahramanmaraş merkezli, 10 ili etkileyen iki büyük depremin ardından "dirençli kentler" yeniden önem kazandı. İlçenizde doğal afetlerin etkilerini en aza indirmek için yaptığınız çalışmalardan bahseder misiniz?**

**MUSTAFA İDUĞ:** Kahramanmaraş merkezli depremlerin yarattığı büyük yıkımın etkilerini hep birlikte yaşıyoruz. Depremin ilk gününden itibaren bölgeye yardım tırları gönderdik. 12.000 kişilik çadır kentler kurmaya başladık. 2020 yılında meydana gelen İzmir depreminin ardından afet yönetimine ağırlık verdik. Kahramanmaraş depreminden ulusça alacağımız çok büyük dersler olduğunu düşünüyorum.

Doğal afetlerin etkilerini en aza indirmek amacıyla kentsel yenileme çalışmalarını başlatmıştık. Bölgesel dönüşümü gerçekleştirmek için planlama çalışmalarını sürdürüyoruz. İzmir depreminden sonra binalarını yenilemek isteyen vatandaşlara öncülük ediyoruz. Mülk sahiplerini, müteahhitleri, bankaları bir araya getirip destek oluyoruz. Küçükpark'ta başlattığımız pilot uygulama kapsamında inşaat çalışmaları sürüyor.

Depremden sonra vatandaşların barınma, ısınma, gıda, kıyafet, sağlık ve hijyen gibi ihtiyaçlarının hızlıca sağlanmasının ne kadar önemli olduğunu bir kez daha gördük. Bu ihtiyaçların ivedilikle karşılanabilmesi için çok iyi bir organizasyon yapısına ihtiyaç var. Deprem sonrasında hızlı aksiyon alacak şekilde hazırlıklarımızı yapıyoruz. Bornova genelindeki afet ve acil durum toplanma alanının sayısını 52'den 73'e yükselttik. Enkaz kaldırma alanları, tahliye yolları ve alanlarıyla ilgili çalışmalarımız da Türkiye Afet Müdahale Planı (TAMP) kapsamında AFAD ve İzmir Büyükşehir Belediyesi başta olmak üzere ilgili diğer kurumlarla birlikte koordineli şekilde devam ediyor.

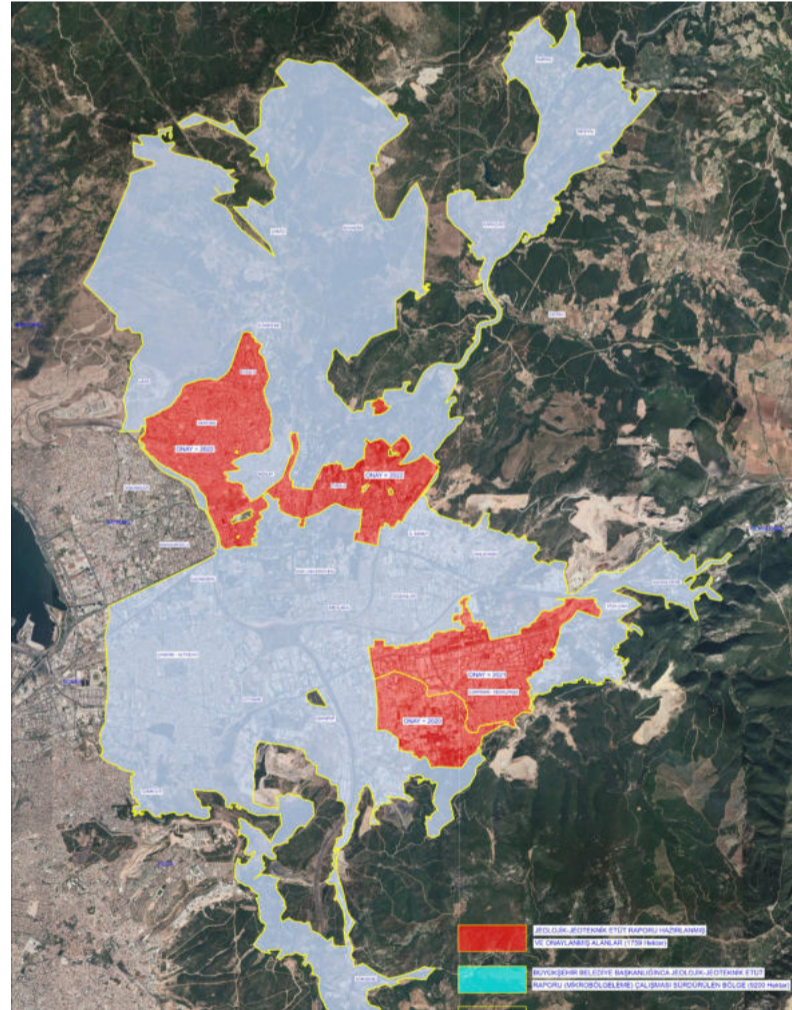
AKUT işbirliğiyle "Hızlı Müdahale Ekibi" kurulması için görüşmelerimiz ve risk azaltmaya yönelik eylemler konusundaki çalışmalarımız devam ediyor. Bornova'daki tüm binaların ve kentsel alanların üç boyutlu görüntülerini ölçülebilir şekilde aldık, çalışmalarımızda kullanabildiğimiz büyük bir veri bankası oluşturduk. İzmir Büyükşehir Belediyesi ve İnşaat Mühendisleri Odası işbirliğiyle yapılan proje inceleme ve saha çalışması neticesinde kentteki tüm binaların risk durumu envanteri çıkartılıyor.



**Risk yönetimi, altyapının mekânsal planlaması, yeşil altyapı destek sistemleri, ulaşım sistemi, arazi kullanımı ve yenilenebilir enerji kaynakları kapsamında hangi uygulamaları hayata geçirdiniz? Bu konuda yeni projeleriniz var mı?**

**MUSTAFA İDUĞ:** Bornova'da jeolojik-jeoteknik etüt raporu hazırlanan alanlarda imar planı revizyon çalışmalarına hız verdik. Örneğin, Altındağ-Çamdibi bölgesinde etaplar hâlinde plan revizyonuyla Kızılay Mahallesi'nde revizyon imar planı hazırladık. Bu plan, İzmir Büyükşehir Belediyesi tarafından onaylandı ve yürürlüğe girdi. Pınarbaşı bölgesinde de çalışmalar yürütüyoruz. Bornova'nın yerleşik alanlar bütününde 2022 yılında 282 hektarlık, 2021 yılında 525 hektarlık, 2022 yılında 952 hektarlık alanda jeolojik-jeoteknik etüt raporu çalışmalarını tamamladık. İzmir Büyükşehir Belediyesi Deprem Dairesi Başkanlığı, 9.200 hektarlık alanda bölgeleme etüt çalışmalarına başladı. Çalışmaların sonucuna göre ilçe sınırlarındaki projelerimiz şekillenecek. Yaşar Üniversitesi'yle yaptığımız protokol kapsamında iklim, çevre ve enerji alanlarında işbirliğini sürdürüyoruz.

Atatürk Mahallesi, Çamdibi, Evka-4, Doğanlar, Pınarbaşı ve merkez pazaryeriyle Fen İşleri şantiye binasının çatısına alüminyum konstrüksiyon, bir otoparkın üzerine çelik konstrüksiyon sistem kurduk. 2 MW gücünde fotovoltaik güneş enerjisi santrali kuracağız. Fotovoltaik güneş enerjisi sistemiyle kendi enerjimizi üreteceğiz, belediyemizin bütçesine katkıda bulunacağız. Olası doğal afetlerde kendi elektrik enerjimizi üretmenin avantajlarını yaşayacağımızı düşünüyoruz.



**Afet yönetimine ilişkin belediyenizde ayrı bir birim oluşturduunuz mu? Afet risklerine karşı kentsel direnci artırmak, fiziksel, ekolojik ve toplumsal açıdan kent planlamasının sürdürülebilirliğini sağlamak amacıyla eylem planı hazırladınız mı?**

**MUSTAFA İDUĞ:** Göreve geldiğimiz ilk günden bu yana "Kurumsal Bornova" anlayışıyla hareket ediyoruz. İzmir'de 2020 yılında meydana gelen depremin ardından ilgili kurumlarla yapılan çalışmalara katıldık. Belediyemizin çalışanlarına afet öncesi, afet anı ve afet sonrası eğitimleri verdik. Temel afet bilinci ve ilkyardım eğitimlerinin ardından acil durum deprem tatbikatı düzenledik.

## DİRENÇLİ KENTLER

### MUSTAFA İDUĞ

İzmir-Bornova  
Belediye Başkanı



**Afet yönetimine yönelik çalışmalarınızda mevzuat, bütçe ve kaynak açısından zorluklarla karşılaştınız mı?**

**MUSTAFA İDUĞ:** Kentsel dönüşümün mevzuat açısından yarattığı problemler, imar barışı kapsamında verilen izinler, afet yönetimindeki güçlükler, kentsel dönüşüm, kentsel sağlıklaştırma gibi planlamaya esas konulara katılım açısından belediyelerle vatandaşları karşı karşıya getirebiliyor. Maliyetteki artış, yapıların güvenli hâle getirilmesini, inşaat sektörünü ve belediyelerin konuya dair çözüm önerilerini etkiliyor. 6306 sayılı yasada kentsel dönüşümü kolaylaştıran hükümler var. Ancak bu kolaylaştırıcı hükümler, 5393 sayılı Belediye Kanunu'nun 73. maddesinde yer almıyor.



## "ZEMİN ETÜDÜ ÇALIŞMALARINI TITİZLİKLE YÜRÜTTÜK"

**Kahramanmaraş merkezli, 10 ili etkileyen iki büyük depremin ardından "dirençli kentler" yeniden önem kazandı. İlçenizde doğal afetlerin etkilerini en aza indirmek için yaptığınız çalışmalardan bahseder misiniz?**

**KAZIM KURT:** Parsel bazında zemin etüt çalışmaları yapıyoruz. Söz konusu zemin etüt çalışmalarında yapılan sondajlarda zeminin cinsine ve bölgenin önlemleri alan durumuna göre numune alınıp, bakanlık onaylı laboratuvarlarda işlem yapıyoruz. Her sondaj çalışmasında ayrıca presiyometre deneyi de yapıyoruz. Ayrıca her parselde jeofizik etüt (sismik kırılma, yüzey dalgası analizi, mikrotremör), sismik hız, dinamik ve elastik parametre hesabı, sıvılaşma analizi çalışmaları da gerçekleştiriliyor. Zemin etüdü firmaları, sondaj ve jeofizik etüt uygulamalarının video kaydını alıyor, bu kaydı rapora ek olarak sunuyor. Zemin etüdü çalışmalarında asgari iki adet sondaj ve bir adet jeofizik etüdü oluyor. Söz konusu etüt sayıları, önlem parametrelerine ve inşaat taban alanı büyüklüğüne doğru orantılı artıyor. Site tipi çoklu blokların bulunduğu sahalarda minimum sondaj aralıkları dikkate alınıyor, her bloğun temel tabanının bulunduğu alanda, 300 metrekarede en az bir adet sondaj olmak üzere zemin birimlerini tarifleyecek ve sahayı tarayacak şekilde sondaj adedi belirleniyor. Zemin etüdü raporlarında jeoloji, jeofizik ve inşaat mühendislerinin çalışmaları ve imzaları mevcuttur.

Zemin etüdü çalışmalarında düşük taşıma gücü değerlerine sahip olan parsellerde kat yüksekliği aranmaksızın zemin iyileştirme çalışmaları yapılması zorunludur. İlçemizde, zemin iyileştirme yöntemlerinden "deep soil mixing", "jet grout" ve "fore kazık" uygulanmaktadır. Çalışmaları yerinde kontrol ediyoruz. Bakanlık onaylı laboratuvarlar tarafından karot alınıyor ve raporlanıyor. Odunpazarı'nda 2007 yılında yürürlüğe giren TDY 2007'ye göre beton dayanım sınıfı C20'yle sınırlandırılmıştır. İlimizde yapılan protokoller sonucunda C25 minimum beton dayanım sınıfıyla statik projeler tasarlanmıştır. Zemin iyileştirme sonrasında temel tipinin radye ya da kirişli radye olarak tasarlanması zorunlu kılınmıştır. Yine TDY2007'ye göre minimum kolon en kesiti 25 cm. iken, ilçemizde kolon en kesitlerinin minimum 30 cm. yapılması teşvik ediliyor ve projelerde bu şekilde uygulanıyor. Kısacası, ülkemizin deprem gerçeği ve ilimizin zemin yapısı göz önünde bulundurularak parsel bazında yapılarda zemin iyileştirilmesi kabul edildi. Kentsel dönüşüm kapsamında parsel bazında riskli binaların tahliye ve yıkım işlemleri de titizlikle yürütülüyor.



**Afet yönetimine ilişkin belediyenizde ayrı bir birim oluşturduunuz mu? Afet risklerine karşı kentsel direnci artırmak, fiziksel, ekolojik ve toplumsal açıdan kent planlamasının sürdürülebilirliğini sağlamak amacıyla eylem planı hazırladınız mı?**

**KAZIM KURT:** Kahramanmaraş merkezli, 10 ili etkileyen iki büyük depremin ardından olası afetlerde alınacak önlemler hakkında ilimizin diğer ilçe belediyeleriyle, meslek odalarıyla, diğer kuruluşlarla görüşmelerimiz devam ediyor. Afet sonrasında arama-kurtarma çalışmalarına destek olmak için iki yıl önce belediyemiz bünyesinde arama-kurtarma ekibi kurduk. Ekibimiz, Kahramanmaraş depremlerinin sonrasında hemen deprem bölgesine hareket etti, Hatay'ın Antakya ilçesinde arama-kurtarma çalışmalarına destek vererek 18 vatandaşı enkazdan sağ olarak çıkardı. Şunu da özellikle belirtmek istiyorum: Belediyemizin arama-kurtarma ekibi, Antakya'ya giden ve arama kurtarma çalışmalarına başlayan ilk ekiptir.

**Risk yönetimi, altyapının mekânsal planlaması, yeşil altyapı destek sistemleri, ulaşım sistemi, arazi kullanımı ve yenilenebilir enerji kaynakları kapsamında hangi uygulamaları hayata geçirdiniz? Bu konuda yeni projeleriniz var mı?**

**KAZIM KURT:** Güneş enerjisi santrali projesini hayata geçirdik. Bu sayede belediyemizin hizmet binalarının elektrik ihtiyacını karşılıyoruz. İkinci güneş enerjisi santrali için projemiz hazır. Projemiz ilgili bakanlık tarafından kota bahanesiyle engellendi.

**Afet yönetimine yönelik çalışmalarınızda mevzuat, bütçe ve kaynak açısından zorluklarla karşılaştınız mı?**

**KAZIM KURT:** Her çalışmamızda olduğu gibi, afet yönetimine yönelik çalışmalarımızda da mevzuat açısından sıkıntılarla karşılaşılıyor. En sıkıntılı konu, Çevre, Şehircilik ve İklim Değişikliği Bakanlığı'nın istediği planı, istediği şekilde hayata geçirme yetkisi. Bizim uygun bulmadığımız plan değişikliği talepleri, bakanlık tarafından uygun bulunuyor. Politik çıkarlar nedeniyle Eskişehir ve Eskişehirliiler cezalandırılıyor. Belediyelerin iyi niyeti kötüye kullanılıyor. Yasal sıkıntılar nedeniyle Eskişehir'de sorunlar büyüyor. Porsuk'un kıyısında yer alan, afet riskli alan olan sekiz mahalledeki kentsel dönüşüm yaklaşık on yıldır gerçekleştirilmiyor, çünkü mülk sahiplerinin tamamının ikna edilmesi gerekiyor. Bir kişi dava açtı. Bir kişinin açtığı davayla plan ortadan kalktı. Bu nedenle yeniden bir plan yapılması gerekiyor. Çok büyük alanlarda değil, belki daha küçük, daha çabuk dönüştürülecek, daha çabuk uzlaşılacak alanlarda bu işi denemek lazım. Vatandaşların bu konuya daha duyarlı olacağı bölgelerde dönüşüm çalışmaları yapılabilir, ama devlet de yasal gücünü kullanabilir. Mülk sahiplerinin %70'i ikna edildikten sonra kentsel dönüşümün daha kolay olacağına yönelik bir hüküm var. Devlet, o gücünü kullanabilir.



### DİRENÇLİ KENTLER

## KAZIM KURT

Eskişehir-Odunpazarı Belediye Başkanı



Vatandaşların kaliteli ve depreme dayanıklı konutlarda yaşaması için gerçekleştirmek istediğimiz çalışmalar da engelleniyor. Örneğin, Karapınar Mahallesi, "Gecekondu Önleme Bölgesi", Gündoğdu Mahallesi ve Küçük Sanayi, "Afet Riskli Alan" ilan edildi. Üç bölgede de yetki, Çevre, Şehircilik ve İklim Değişikliği Bakanlığı'yla TOKİ'de, ancak çalışma yapmıyorlar. "Biz yapalım," diyoruz, ona da izin vermiyorlar. Bunlara rağmen TOKİ, Mamuca'da toplu konut inşaatı başlattı. Bizden ruhsat alma gereği duymadan yapılan bu inşaatın kaçak olduğunu Çevre, Şehircilik ve İklim Değişikliği Bakanlığı da kabul etti. Karapınar ve Gündoğdu Mahalleleri'yle Sanayi Çarşısı'nı dönüştürmeyen, yetkiyi bize de vermeyen TOKİ, Mamuca'da toplu konut yapıyor. Bunun nedeni, AKP'li yöneticilerin iktidar hırsı.

# "AFET YÖNETİMİNDE HER DETAYI DÜŞÜNDÜK"

**Kahramanmaraş merkezli, 10 ili etkileyen iki büyük depremin ardından "dirençli kentler" yeniden önem kazandı. İlçenizde doğal afetlerin etkilerini en aza indirmek için yaptığınız çalışmalardan bahseder misiniz?**

**AHMET ATAÇ:** 1999 yılında yaşanan Gölcük depremi ve ardından meydana gelen yıkıcı depremler, yerel ekipleri de büyük ölçüde etkiledi. Bu da bize, çalışmaların daha ziyade dışarıdan gelen ekiplerin bilgisi ve hazırlığı dahilinde şekillendiğini gösterdi. Bu nedenle afetlerin etkilerini en aza indirmek için üç aşamalı ve bölgesel planlar hazırlanmalı. Planlar, afet öncesi, afet anı ve afet sonrası olmak üzere her aşamayı kapsamalı, her şehrin kardeş şehirleri, çalışma alanları ve riskli bölgeleri önceden belirlenmeli. Ben, önce hekimim, sonra belediye başkanım. Belediyede yaptığımız tüm çalışmalarda hekimlikten gelen iş alışkanlıklarımı harmanlarım. Koruyucu hekimlikte önleyici tedbirler çok önemli. Afet yönetimi de bu şekilde olmalı. Doğanın kurallarına uyulmalı, önlemler alınmalı, çözümler üretilmeli.

Afet öncesi denetim sürecini sıkı tutuyoruz. Hatta en fazla eleştirildiğimiz ve şikâyet aldığımız konu budur. Belediyemizin İmar ve Şehircilik Müdürlüğü'nün çalışmaları, iskân ekibinin yaptığı kontroller ve yönetmeliklere bağlılığımızdan dolayı yıllardır eleştiriliyor. Ancak taviz vermiyoruz. İmar, insan hayatıyla ilgili. Afet anında scada sistemlerinin devre dışı kalması ve olası ikinci afeti engellemesi de oldukça önemli. Afet sonrasında vatandaşların toplanma alanlarına ve güvenli bölgelere ulaştırılmasını, hasar tespitinin hızla yapılmasını ve yaraların bir an önce sarılmasını amaçlıyoruz. Belediyemizin Arama-Kurtarma Birimi'ne katılan arkadaşların eğitimleri AFAD ve sivil toplum kuruluşları tarafından (AKUT, GEA vb.) verildi, eğitimler belgelendirildi, birimdeki arkadaşlar ortak tatbikatlara katıldı. Kahramanmaraş merkezli depremlerin ilk saatlerinde yola çıkan arama kurtarma ekibimiz, birçok kurtarma çalışmasına katılarak AFAD'a destek oldu.

**Afet yönetimine ilişkin belediyenizde ayrı bir birim oluşturduunuz mu? Afet risklerine karşı kentsel direnci artırmak, fiziksel, ekolojik ve toplumsal açıdan kent planlamasının sürdürülebilirliğini sağlamak amacıyla eylem planı hazırladınız mı?**

**AHMET ATAÇ:** Belediyemiz bünyesinde "Arama-Kurtarma Birimi" kurduk. Birimde, iklim değişikliğinin neden olduğu afetleri de kapsayan eğitim seminerleri veriliyor. Gerek Belde Evleri'nde gerek İlçe Milli Eğitim Müdürlüğü'nün desteğiyle okullarda afetlere hazırlık hakkında bilgilendirme eğitimleri veriyoruz. Kentsel dirençlilikte toplumsal katılım çok önemli. Bu nedenle toplumun her kesimini kapsayan eğitimleri sürdürmeyi ve gönüllü vatandaşlarla bir ağ kurmayı hedefliyoruz. Bu konuda Tepebaşı Sağlıklı Kent Konseyi'nin de bir çalışması var. Geçtiğimiz yıllarda Eskişehir Teknik Üniversitesi'yle "Fay İzleme Projesi" yürüttük. Aktif fayları izlediğimiz beş noktada üniversiteye altyapı desteği sağlıyoruz. Akredite işlemleri ve binası tamamlandığında Afet Koordinasyon Merkezi'nde arama-kurtarma ekiplerini bir araya getirmeyi, işbirliği içinde hareket edecek bir yapı kurmayı hedefliyoruz. Eylem planı kapsamında kardeş belediyelerimizle bir çalışma planı hazırladık, veri paylaşımı da söz konusu. Hazırlık çalışmaları yaklaşık bir yıl önce başlamıştı. Kahramanmaraş depremi sonrasında çalışmalarımızın hız kazanacağını düşünüyorum.

**Risk yönetimi, altyapının mekânsal planlaması, yeşil altyapı destek sistemleri, ulaşım sistemi, arazi kullanımı ve yenilenebilir enerji kaynakları kapsamında hangi uygulamaları hayata geçirdiniz? Bu konuda yeni projeleriniz var mı?**

**AHMET ATAÇ:** Afet planlarında en küçük detayı bile göz önünde bulunduruyoruz. Örneğin, engelli, özel gereksinimli veya dezavantajlı vatandaşlar için de bir afet planı oluşturulması gerektiğini düşündük. Bölgemizdeki yaklaşık 2.200 özel gereksinimli vatandaş coğrafi bilgi sistemiyle konumlandırarak veri tabanı oluşturduk. Engel durumuna göre filtreledirebildiğimiz bu çalışmayı afet anında açık veriye dönüştürebiliyoruz. Evinde yalnız yaşayan, tekerlekli sandalye kullanan, işitme engelli vatandaşları düşünün. Afet anında kaçmakta güçlük çekecek bu vatandaşlar için özel bir kurtarma ve tahliye planı oluşturulmalı. Ancak bu çalışmaların afet öncesinde yapılması gerekiyor. Biz bu konudaki makalemizi 2019 yılında AFAD'a da ilettik, çalışmamızın yaygınlaştırılması için özel çaba sarf ettik. Kahramanmaraş depremlerinde bu yöntem kullanıldı mı? Bilmiyorum. Kullanıldıysa kaç engelli vatandaş bu yöntemle kurtarıldı? Üzülerek belirtiyorum ki, biz o dönemde bölgedeydik. Bu konuyla ilgili ekiplerimizle bilgi paylaşılmadı. Arama-kurtarma ekipleri de bu konuyla ilgili bir çalışmaya rastlamadıklarını dile getirdi. Altyapı destek sistemleri kapsamında afet türleri arasında yer alan tarımsal felaketler için erken uyarı ve tahmin sistemini hayata geçirdik. İlçemizde yaklaşık 40 kırsal mahalle (köy) var. Bu mahallelerde yaşayan üreticiler ve çiftçiler için kurduğumuz sistem sayesinde sekiz genel veri içinde 10 detaylı veriyi anlık olarak izliyor ve kısa mesajla üreticiler ve çiftçilerle paylaşıyoruz. Yenilenebilir enerji konusunda da lider belediyelerden biri olduğumuzu çekinmeden söyleyebilirim. Yenilenebilir enerjiyle ilgili çalışmalara 2011 yılında belediyemizin hizmet binasıyla başladık.



## DİRENÇLİ KENTLER

### AHMET ATAÇ

Eskişehir-Tepebaşı  
Belediye Başkanı



Tarımsal sulamada güneş enerjisi kullanıyoruz. LEED sertifikalı ilk kamu binası özelliğini taşıyan Mustafa Kemal Atatürk Su Sporları Merkezi'nin ve çiftçilere ücretsiz kullandırdığımız soğuk hava deposunun enerji ihtiyacını yenilenebilir enerji kaynaklarıyla sağlıyoruz. 1 MW'lık güneş enerjisi projesini de yakın zamanda hayata geçireceğiz.

**Afet yönetimine yönelik çalışmalarınızda mevzuat, bütçe ve kaynak açısından zorluklarla karşılaştınız mı?**

**AHMET ATAÇ:** Elbette biz de birçok belediye gibi kendi yağıyla kavrulan bir belediyeyiz. Maalesef merkezî yönetimden gerekli desteği alamıyoruz. Daha ziyade hibeler sayesinde ayakta kalan ve çalışmalar yürüten bir belediyeyiz. Japon Büyükelçiliği'nin afet ve arama-kurtarma ekipmanı desteğine başvurduk. Afet yönetimine yönelik çalışmalar oldukça maliyetli, umarım başarılı oluruz.



## "ARAMA-KURTARMA BİRİMİ KURDUK"

**Kahramanmaraş merkezli, 10 ili etkileyen iki büyük depremin ardından "dirençli kentler" yeniden önem kazandı. İlçenizde doğal afetlerin etkilerini en aza indirmek için yaptığınız çalışmalardan bahseder misiniz?**

**BÜLENT KERİMOĞLU:** Doğal afetlerin etkisini en aza indirmek için 1/1000 ölçekli uygulama imar planı şartlarına uygun şehirleşme koşullarını titizlikle uyguluyoruz. Ruhsat ve eki projelerin vizelerinin ilgili meslek odaları (Mimarlar Odası, İnşaat Mühendisleri Odası, Makine Mühendisleri Odası, Jeoloji Mühendisleri Odası) tarafından yapılmasını sağlıyoruz. Sivil toplum kuruluşlarıyla koordineli çalışıyoruz. Bakırköy, İstanbul'un en eski yerleşim yerlerinden biri. Bu nedenle binaların ortalama yaşı 57. Bu binaların dönüşümünün sağlanması amacıyla yeni 1/1000 ölçekli imar planı hazırlandı, belediyemizin meclisinde oybirliğiyle kabul edildi, İstanbul Büyükşehir Belediye Başkanlığı'na gönderildi.



**Afet yönetimine ilişkin belediyenizde ayrı bir birim oluşturduunuz mu? Afet risklerine karşı kentsel direnci artırmak, fiziksel, ekolojik ve toplumsal açıdan kent planlamasının sürdürülebilirliğini sağlamak amacıyla eylem planı hazırladınız mı?**

**BÜLENT KERİMOĞLU:** Afet yönetimi için belediyemizde "Bakırköy Arama Kurtarma Birimi" kurduk. Arama-kurtarma ekibi, belediyemizin çalışanlarından oluşuyor. AFAD akredite kılavuzu kapsamında arama-kurtarma ekibine, hafif arama-kurtarma, operasyonel hazırlık, organizasyon yönetimi, adres bilgisi, kentsel arama-kurtarma eğitimleri ve eğitimlerin sonunda 1., 2. ve 3. seviye sertifika verildi, afet bölgesi organizasyon şemaları oluşturuldu.

Ayrıca ilçemizin 15 mahallesinde deprem toplanma alanları belirlendi, mahalle sakinleriyle paylaşıldı. Fiziki, ekolojik ve toplumsal araştırmalar neticesinde çadır kurulacak alanlar tespit edildi. Arama-kurtarma malzemelerinin yer aldığı deprem konteynerleri oluşturduk, 15 mahalleye yerleştirdik. Konteynerlerin anahtarlarını mahalle muhtarlarına ve mahalle afet gönüllülerine teslim ettik. Belediyemizin İmar ve Şehircilik Müdürlüğü'yle Fen İşleri Müdürlüğü eşgüdümlü çalışıyor.

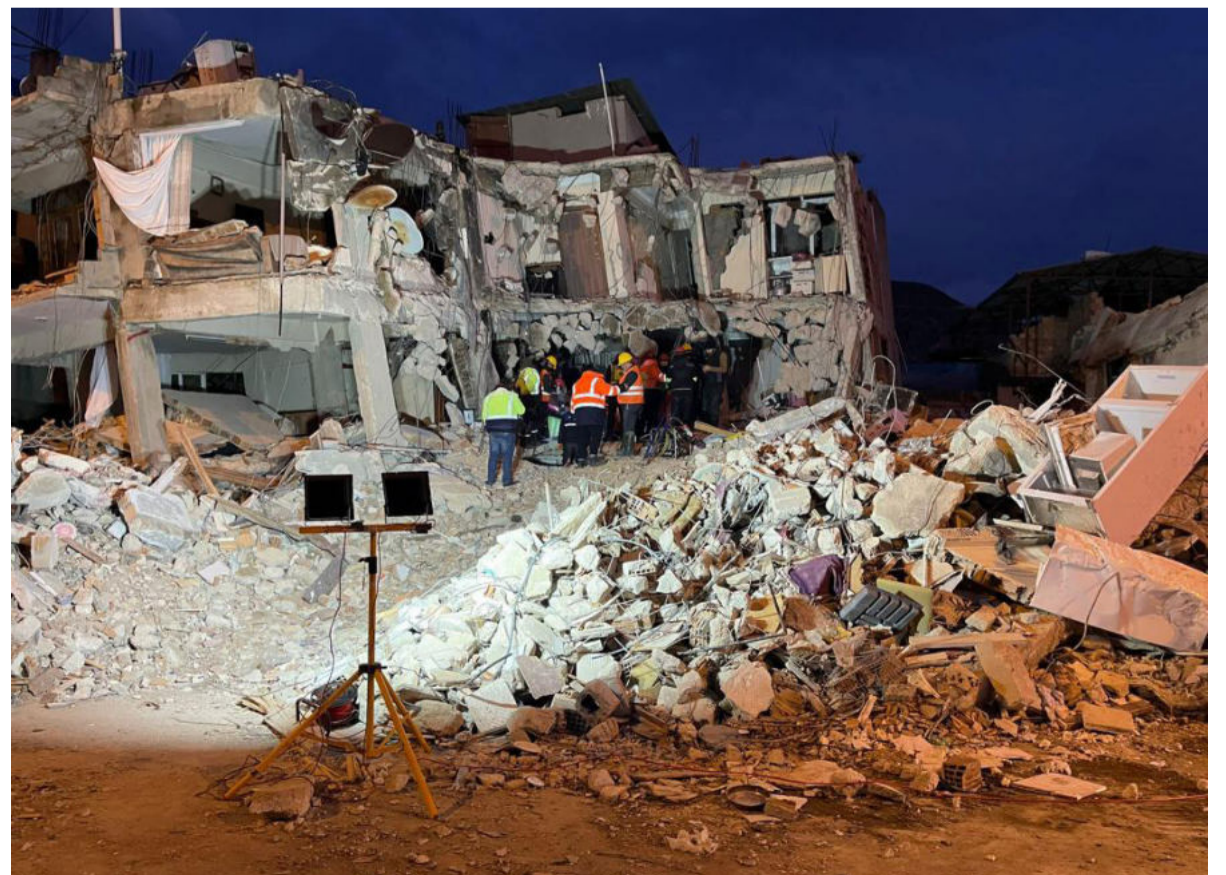


**Risk yönetimi, altyapının mekânsal planlaması, yeşil altyapı destek sistemleri, ulaşım sistemi, arazi kullanımı ve yenilenebilir enerji kaynakları kapsamında hangi uygulamaları hayata geçirdiniz? Bu konuda yeni projeleriniz var mı?**

**BÜLENT KERİMOĞLU:** Risk yönetimi, altyapının mekânsal planlaması, yeşil altyapı destek sistemleri, ulaşım sistemi kapsamında belediyemizin Fen İşleri Müdürlüğü, Park ve Bahçeler Müdürlüğü, İmar ve Şehircilik Müdürlüğü arasındaki koordinasyon devam ediyor. Binaların yeşil enerjiye geçirilmesi için ilçe halkıyla görüşmeler yapıyoruz.

**Afet yönetimine yönelik çalışmalarınızda mevzuat, bütçe ve kaynak açısından zorluklarla karşılaştınız mı?**

**BÜLENT KERİMOĞLU:** Afet yönetimine yönelik çalışmalarımızda mevzuat, bütçe ve kaynak açısından zorluklar yaşıyoruz. İlçemizdeki binaların çoğu ekonomik ömrünü tamamladı. Ancak ilçe sakinlerinin büyük çoğunluğu emekli ve dar gelirli. Bu nedenle kentsel dönüşümle binalarını yenilemekte zorlanıyorlar. Bu konuda vatandaşlara yardımcı olmak amacıyla belediyemizin İmar ve Şehircilik Müdürlüğü tarafından hazırlanan 1/1000 ölçekli imar planıyla +1 kat ilave ederek kentsel dönüşümü kolaylaştırmaya ilişkin çalışmamızı, İstanbul Büyükşehir Belediyesi'nin meclisinde Adalet ve Kalkınma Partisi'yle Milliyetçi Hareket Partisi'nin çoğunluk olması ve planımızı kabul etmemesi nedeniyle gerçekleştiremedik.



DİRENÇLİ KENTLER

**BÜLENT  
KERİMOĞLU**

İstanbul-Bakırköy  
Belediye Başkanı



## "DİRENÇLİ YAŞAM ALANLARI OLUŞTURMAYI HEDEFLEDİK"

**Kahramanmaraş merkezli, 10 ili etkileyen iki büyük depremin ardından "dirençli kentler" yeniden önem kazandı. İlçenizde doğal afetlerin etkilerini en aza indirmek için yaptığınız çalışmalardan bahseder misiniz?**

**RIZA AKPOLAT:** Beşiktaş, semt olgusunu koruyan, tarihî, kültürel ve doğa güzellikleri açısından zengin bir ilçe. İlçemizdeki miras alanlarını koruma vizyonumuz doğrultusunda çalışmalarımıza devam ediyoruz. İlçemizdeki yapı stokunu da inceleyerek, herhangi bir afet durumunda yaşanacak krizleri minimuma indirmeyi hedefliyoruz. Bu kapsamda "Beşiktaş Kentsel Yaşam (Tasarım) Rehberi" hazırlayarak, Beşiktaş'ın geçmişten gelen sorunlarını çözmeye, Beşiktaş'ı daha güzel ve daha yaşanabilir bir ilçe hâline getirmeye çalışıyoruz. İlçemizdeki yapıların yeniden inşası, ilçemizin sakinlerine teknik ve hukuki destek vermek amacıyla Beşiktaş İmar A.Ş. iştirak şirketini kurduk. Kentsel dönüşüm ofisleri oluşturduk. İlçemizdeki yapıların 6306 sayılı yasa kapsamında dönüştürülmesi amacıyla "Beşiktaş Kentsel Dönüşüm Strateji Belgesi" ve "Beşiktaş Afet Eylem Planı" hazırlamak için çalışmalara başladık. Planda, afet öncesi, afet anı ve afet sonrası aşamaları yer alacak. Belediyemizin Kentsel Dönüşüm Müdürlüğü, Afet ve Yönetim Birimi tarafından ilçemizdeki mahallelerde afet bilinci eğitimleri düzenleniyor.



**Afet yönetimine ilişkin belediyenizde ayrı bir birim oluşturduunuz mu? Afet risklerine karşı kentsel direnci artırmak, fiziksel, ekolojik ve toplumsal açıdan kent planlamasının sürdürülebilirliğini sağlamak amacıyla eylem planı hazırladınız mı?**

**RIZA AKPOLAT:** Belediyemizin Kentsel Dönüşüm Müdürlüğü bünyesinde "Afet Yönetim Merkezi" bulunuyor. Merkezdeki afet ekibi, gerekli tüm eğitimleri aldı, şartları sağladı ve İçişleri Bakanlığı tarafından akredite edildi. Afet Yönetim Merkezi, "Afet Eylem Planı" hazırladı. Merkez, afet öncesi ve afet sonrası için araştırma, eğitim, koordinasyon, arama-kurtarma çalışmalarını yürütüyor, afet sürecinde iletişimin ve ulaşımın sağlanmasına yönelik çalışmalara önem veriyor. Afetle mücadele için gönüllü mahalle ekipleri oluşturduk, gönüllülere eğitimler veriyoruz. Afet Yönetim Merkezi bünyesinde 2022 yılında 6 tatbikat yapıldı, afetle ilgili 10 eğitim verildi. İstanbul Büyükşehir Belediyesi'yle, ilgili kurum ve kuruluşlarla doğal afetler konusunda ortak çalışmalar yapıyoruz. 6 Şubat'ta ülkemizde yaşanan deprem sonrasında gönüllü talebinin artmasıyla birlikte çalışmalarımız yoğunlaştı.



**Risk yönetimi, altyapının mekânsal planlaması, yeşil altyapı destek sistemleri, ulaşım sistemi, arazi kullanımı ve yenilenebilir enerji kaynakları kapsamında hangi uygulamaları hayata geçirdiniz? Bu konuda yeni projeleriniz var mı?**

**RIZA AKPOLAT:** Karbon salımının azaltılması için bisiklet yolları oluşturduk, çeşitli etkinliklerle bisiklet kullanımını teşvik etmeye çalıştık. Restoran atıklarının değerlendirilmesi için ilçe geneline kapalı sistem kompost cihazlarını yerleştirmeye başladık. Ulus Parkı'nın civarına yerleştirilen ilk kompost cihazı, Sunset Restoran'la (yeşil nesil restoran belgesi adayı) iş ortaklığı şeklinde işletiliyor. Haftalık 400 kilogram organik atık ve 100 kilogram pelet beslemesiyle 125-150 kilogram kompost eldesi sağlayan cihazda, sisteme eklenilen bir biofiltreyle koku oluşumu da engelleniyor.

İyi tasarlanmış yeşil koridorlar, kentin havasını iyileştirir ve kentsel ısı adası etkisini azaltır. Bitki örtüsü sayesinde su tutma kapasitesini artırarak sel ve taşkın önleme hizmetlerine katkıda bulunur. Bu amaçla "Ortaköy Vadisi" projesini hayata geçirmek için yaklaşık 280 dönümlük yeşil alanı düzenliyoruz.

İlçemiz eğimli bir araziye sahip olduğu için sel riskini önlemek amacıyla ilçemizin farklı noktalarında, Ortaköy'de Dereboyu Caddesi'nde, Portakal yokuşundan Mecidiyeköy'e kadar giden bölgede, yine Dereboyu'ndan Ulus Ambarlıdere'ye çıkan caddede, Nusretiye ve Şair Nedim Caddeleri'nde, Barbaros Bulvarı'nda, Nispetiye Caddesi'nde, Kuruçeşme, Arnavutköy ve Bebek'te, yağmur ve atık suyu ayırdı, su şebekesi İstanbul Büyükşehir Belediyesi tarafından yenilendi. Böylece sel riski önendi, yeşil altyapı sistemleri oluşturuldu.

2.000 metrekareden büyük parsellerde yeni yapılacak binalara yağmur suyu toplama sistemi kurulmasına dair mevzuata uyuyoruz. Ayrıca "Beşiktaş Belediyesi Risk Strateji Belgesi", "Kentsel Dönüşüm Strateji Belgesi" ve "Yeşil Çatılı Yeraltı Otopark Uygulama Projesi" hazırlıyoruz.



### DİRENÇLİ KENTLER

## RIZA AKPOLAT

İstanbul-Beşiktaş  
Belediye Başkanı



Sürdürülebilir, güvenli, yaşanabilir, afete hazırlıklı ve dirençli yaşam alanları oluşturmak için doğal afetlerin tehlikelerini ve risklerini dikkate alan yöntemler geliştirmeyi, planlama süreciyle yapılaşma sürecini bütünleştirmeyi, risklerin önüne geçmeyi ve riskleri azaltmayı hedefliyoruz.

**Afet yönetimine yönelik çalışmalarınızda mevzuat, bütçe ve kaynak açısından zorluklarla karşılaştınız mı?**

**RIZA AKPOLAT:** Deprem haberini aldıktan sonra "Beşiktaş Tek Yürek" noktaları kurduk, acil ihtiyaç listesi oluşturduk ve sosyal medya hesaplarımızdan yayınladık. İlçemizin sakinlerinin hassasiyeti ve dayanışması sayesinde süreci en hızlı şekilde yürütmeye gayret ettik. Böylesi zor günleri birlikte atlatabilmek için ilçemizin sakinleriyle birlikte seferber olduk.

# "AFET BİLİNCİNE YÖNELİK EĞİTİMLER PLANLADIK"

**Kahramanmaraş merkezli, 10 ili etkileyen iki büyük depremin ardından "dirençli kentler" yeniden önem kazandı. İlçenizde doğal afetlerin etkilerini en aza indirmek için yaptığınız çalışmalardan bahseder misiniz?**

**TOLGA TOSUN:** Kahramanmaraş merkezli, 10 ili etkileyen iki büyük deprem nedeniyle büyük bir acı yaşadık. Uzmanlar, bölgede böylesi yıkıcı bir depremi bekliyordu. Buna rağmen merkezi yönetimin herhangi bir plan ve program yapmadığını, 1999 Marmara depreminin milat olmadığını bir kez daha gördük. Deprem ülkemizin gerçeği. Her seferinde acı tecrübeyle bu gerçekle yüzleşiyoruz. Bu nedenle afet bilinci yüksek, depreme karşı dirençli kentlerin oluşturulması önem arz ediyor. Bandırma'da da yıkıcı depremler yaşanmış. Tarihin en zengin ve en büyük medeniyetlerinden biri olan Kyzikos'un yıkıcı büyük bir deprem sonrasında tarih sahnesinden silindiği bilinmektedir. Kadim bir tarihe sahip olan Edincik Mahallesi'nde de yıkıcı depremlerin etkilerinin yaşandığı tarih kaynaklarında yer almaktadır. Ülkemizdeki diri ve aktif fay haritaları incelendiğinde Marmara bölümünün kuzey ve güney kesimlerinde etkin fayların bulunduğu bilinmektedir. İlçemizi çevreleyen, etkileri yüksek olan iki fay hattı bulunmaktadır. Bu kapsamda gerek ilçemize yakın noktalarda gerek Marmara Bölgesi'nin diğer noktalarında yer alan faylarda oluşabilecek depremlere karşı Bandırma'yı korumalıyız. Kahramanmaraş depremleri öncesinde bu kapsamda çalışmalara başlamıştık. Öncelikle belediyemiz bünyesinde "Deprem ve Doğal Afet Komisyonu" kurmaya karar verdik. "Doğal Afet Birimi" ve "Arama Kurtarma Ekibi" oluşturmak, teçhizat temin etmek için çalışmalar yaptık. Kahramanmaraş depremleriyle birlikte hazırlık sürecini hızlandırdık ve bir kurul oluşturma kararı aldık. Geçtiğimiz günlerde Mimarlar Odası Bandırma Temsilciliği, İnşaat Mühendisleri Odası Bandırma Temsilciliği, Harita Mühendisleri Odası Bandırma Temsilciliği, Elektrik Mühendisleri Odası Bandırma Temsilciliği, Makine Mühendisleri Odası Bandırma Temsilciliği, Bandırma Belediyesi İmar Komisyonu'yla Deprem ve Doğal Afet Komisyonu üyeleriyle bir araya geldik. Doğal afetlere karşı dirençli bir kent yapısı oluşturmak amacıyla çalışmalarımıza başladık. Oluşturacağımız kurulda, üniversitelerin ilgili bölümlerinin akademisyenleri, afet uzmanları da yer alacak. Kurulun depremsellik ile ilgili hazırlayacağı raporlar, belediyemizin afet planlaması için yol gösterici olacak. Toplumsal bilinci artırmak amacıyla vatandaşlara eğitimler de vereceğiz.



**Afet yönetimine ilişkin belediyenizde ayrı bir birim oluşturduunuz mu? Afet risklerine karşı kentsel direnci artırmak, fiziksel, ekolojik ve toplumsal açıdan kent planlamasının sürdürülebilirliğini sağlamak amacıyla eylem planı hazırladınız mı?**

**TOLGA TOSUN:** Olası Marmara depremi, bu bölgedeki tüm kentleri etkileyecek. Bandırma da bu depremden etkilenecek yerler arasında. Bunun bilincindeyiz. Belediyemizin programını ve mevzuatını bu doğrultuda hazırlamak için çalışmalarımızı sürdürüyoruz. Belediyemizin meclisinde aldığımız kararla Bandırma Belediyesi bünyesinde "Deprem ve Doğal Afet Komisyonu" kurduk. Kurum içi arama kurtarma ekipleri oluşturmak ve afet gönüllüleriyle bir araya gelmek için geniş kapsamlı bir çalışma başlattık.

Oluşturacağımız ekipler nitelikli eğitimler alacak ve her türlü afete karşı bilinçlendirilecek. Ekiplerin ihtiyaç duyacağı malzemeleri ve ekipmanı tedarik etmek için çalışmalarımıza devam ediyoruz. Afet birimi kurmayı planlıyoruz. Birim, bilimsel veriler ışığında ilçemizin depremselliğine ilişkin rapor hazırlayacak. Bu rapor doğrultusunda kapsamlı bir afet acil eylem planı hazırlayacağız. Vatandaşları bilinçlendirmek için afet eğitimleri vereceğiz.

**Risk yönetimi, altyapının mekânsal planlaması, yeşil altyapı destek sistemleri, ulaşım sistemi, arazi kullanımı ve yenilenebilir enerji kaynakları kapsamında hangi uygulamaları hayata geçirdiniz? Bu konuda yeni projeleriniz var mı?**

**TOLGA TOSUN:** Kent yaşamında yeşil alanlar oldukça önemli. Özellikle kent hayatının hızlı geliştiği noktalarda yeşil alanların sayısının azalması hem kent estetiğini olumsuz etkiliyor hem de vatandaşların vakit geçirebileceği alanların sayısının azalmasına neden oluyor. Yeşil alanların diğer özelliği de yağmur suyunu tutmasıdır. Bu sayede taşkınlar önlenmektedir, suyun yeraltı kaynaklarıyla doğal yollarla buluşmasına imkân tanınmaktadır. Yeşil alanlar, herhangi bir doğal afette toplanma alanı olarak kullanılmaktadır. Biz de ilçemizde kişi başına düşen yeşil alan miktarını artırmaya çalışıyoruz. Malta Parkı'yla ilgili projeyi tamamladığımızda bu alan ilçemizin en büyük yeşil alanı olacak, yeşil altyapı sistemleri hayata geçirilecek. Hızlı kentleşme ve kent ekonomisinin yetersizliği, kent planlamasını ve altyapıyı doğrudan etkiliyor. Kentsel dönüşüm projelerinin artmasıyla birlikte mekânsal altyapı çalışmalarının nitelikli olması gerekiyor. Bu nedenle çalışmalar eşgüdümlü olmalı. Temel sıkıntı, altyapı çalışmalarının önemli bir bölümünün büyükşehir belediyelerinin sorumluluğunda olması. Her kent, kendi iç dinamikleriyle altyapı çalışmalarını gerçekleştirmeli. Ulaşım sistemleri, kent hayatı açısından önem arz ediyor. Ulaşım ağının gelişmesi, kentin gelişmişlik seviyesiyle paralel. Toplu taşımanın veya alternatif ulaşım araçlarının yaygınlaşması sayesinde trafik yoğunluğu da azalacaktır. Biz, bilim insanlarıyla birlikte ilçemiz için yetkin bir ulaşım master planı hazırlıyoruz. Bu plan, ilçemizdeki ulaşım sorunlarını tespit etmemize yardımcı oluyor, sorunlara çözüm üretmemizi sağlıyor. İlçemizde güneşli gün sayısı fazla. Enerji üretecek güce sahip olan rüzgâr sayesinde ilçemiz aynı zamanda yenilenebilir enerji üssü özelliği taşıyor. Bu kapsamda kamu ve özel sektör işbirliğiyle projeler geliştirmek amacıyla çalışmalarımızı sürdürüyoruz.

**Afet yönetimine yönelik çalışmalarınızda mevzuat, bütçe ve kaynak açısından zorluklarla karşılaştınız mı?**

**TOLGA TOSUN:** En önemli sorunlardan biri, bürokrasi. Deprem gibi insan hayatını direkt etkileyen afetlerde koordinasyon, hız ve planlama çok önemli. Bu konuda yetki tamamen AFAD'a verildi. Bu nedenle afet planlaması yapılırken bürokratik süreçler nedeniyle zaman kaybı yaşanıyor. Bandırma, aktif fay hatlarına yakın bir ilçe. Bize en yakın AFAD birimi yaklaşık bir buçuk saat uzaklıkta, Balıkesir kent merkezinde. En kötü senaryolar üzerinden planlama yaptığınızda olası Marmara depreminde belirtilen saat aralığında AFAD'ın ve ekiplerinin ilçemize ulaşması mümkün değil. Sadece Bandırma değil, Gönen ve Manya da AFAD yetkililerini beklemek durumunda kalacak.



## DİRENÇLİ KENTLER

### TOLGA TOSUN

Balıkesir-Bandırma Belediye Başkanı



Bandırma'da AFAD birimi açılması için yoğun çaba sarf ettik. Bölge geneline de hizmet edecek bu önemli birimin kurulması amacıyla yetkililerle mutabık kaldık. En kısa zamanda ilçemizde AFAD birimi kurulacak. Bu sayede bürokratik sürecin bir kısmını tamamlayacağız. Önemli diğer bir konu, bütçe ve kaynak. Ekonomik kriz koşullarında kıt kaynaklarla vatandaşlara nitelikli kamu hizmetleri sunmaya çalışmak belediyeleri zor durumda bırakıyor. Özellikle arama-kurtarma malzemelerinin maliyetinin yüksek olması nedeniyle temin süreci uzuyor. Olası depremlerde merkezi yönetimin görevlerini ve sorumluluklarını belirlediği kurumlarla belediyeler birlikte çalışmalı. Deprem kuşağındaki kentlerin yerel yönetimlerine merkezi bütçeden kaynak aktarılması gerekiyor. Karşılaştığımız zorluklara rağmen vatandaşları korumak deprem bilinci oluşturmak için çalışmalarımızı sürdüreceğiz. Belediyemizin kaynaklarıyla depreme dirençli bir kent oluşturmak için için çalışmalarımızı hızlandıracacağız.

## "KENTSEL DİRENÇİ ARTIRACAK ÇALIŞMALARA AĞIRLIK VERDİK"

**Kahramanmaraş merkezli, 10 ili etkileyen iki büyük depremin ardından "dirençli kentler" yeniden önem kazandı. İlçenizde doğal afetlerin etkilerini en aza indirmek için yaptığınız çalışmalardan bahseder misiniz?**

**HÜLYA ERDEM:** 1998 yılında meydana gelen Ceyhan depreminde 145 vatandaş hayatını kaybetmişti. Bu üzücü afetin ardından uzun süre ilçemizde depreme ilişkin herhangi bir çalışma yapılmadı. Göreve geldiğimiz günden bu yana deprem bilinciyle hareket ediyoruz. TMMOB İnşaat Mühendisleri Odası Adana Şubesi'yle birlikte her yıl Ceyhan Deprem Anıtı önünde basın açıklaması yapıyoruz, seminerler, paneller ve sergiler düzenleyerek vatandaşları deprem konusunda bilinçlendiriyoruz. Deprem yönetmeliğine uygun olmayan binalara ruhsat vermiyoruz. Ceyhan'da kaçak ve imarsız yapılaşmanın önüne geçiyoruz. Kahramanmaraş merkezli depremlerin ardından ilçemizde hasar tespit çalışmalarını tamamlamak üzereyiz. Çevre, Şehircilik ve İklim Değişikliği İl Müdürlüğü ve İnşaat Mühendisleri Odası'yla yaptığımız çalışmalar neticesinde tespit ettiğimiz 35 ağır hasarlı bina için çalışmaları başlattık. İlçemizde güçlendirilmesi gereken binalarla ilgili hak sahiplerini uyardık. Depremlerin önlenemeyeceğini ancak güvenli ve bilimsel veriler doğrultusunda yapılan sağlam binalar sayesinde can kayıplarının önüne geçebileceğine inanarak çalışmalarımızı sürdürüyoruz.



**Afet yönetimine ilişkin belediyenizde ayrı bir birim oluşturduunuz mu? Afet risklerine karşı kentsel direnci artırmak, fiziksel, ekolojik ve toplumsal açıdan kent planlamasının sürdürülebilirliğini sağlamak amacıyla eylem planı hazırladınız mı?**

**HÜLYA ERDEM:** Belediyemizin İmar ve Şehircilik Müdürlüğü gerek kent estetiği gerek afet risklerine karşı kentsel direncin artırılması için yoğun uğraş veriyor. Toplumsal açıdan bakıldığında belediyemizin Sosyal Hizmetler Müdürlüğü, Emlak ve İstimlak Müdürlüğü, Fen İşleri Müdürlüğü, Ruhsat ve Denetim Müdürlüğü de İmar ve Şehircilik Müdürlüğü'yle eşgüdümlü çalışıyor, vatandaşların daha güvenli ve konforlu bir hayat sürmesi için ilçemizin sürdürülebilir bir yapıya kavuşması için çaba sarf ediyor. Kısa, orta ve uzun vadeli eylem planı kapsamında ekolojik yaşamı korumak ve gelecek nesillere daha sağlıklı bir Ceyhan bırakmak için girişimlerimiz devam ediyor. 1998 yılında meydana gelen Ceyhan depremi, yerleşim alanlarının seçiminde ve yapılaşmada bilimsel yöntemlere başvurulması gerektiğini ortaya koydu. Fay hatlarındaki birçok bölgedeki zemin etkisi, deprem hasarlarının azaltılmasına yönelik araştırmaların artması gerektiğine işaret ediyor. Biz de bu bilinçle hareket ediyoruz.



**Risk yönetimi, altyapının mekânsal planlaması, yeşil altyapı destek sistemleri, ulaşım sistemi, arazi kullanımı ve yenilenebilir enerji kaynakları kapsamında hangi uygulamaları hayata geçirdiniz? Bu konuda yeni projeleriniz var mı?**

**HÜLYA ERDEM:** Geoteknik konusunda uzman üniversite hocalarıyla ön görüşmelere başladık. Yapı stoku kalitesini belirleme ve Ceyhan'ın deprem esaslı jeolojik etüt çalışmaları da başladı. "Ceyhan Belediyesi Afet Birimi Çalışma Yönetmeliği" oluşturuyoruz. Bu konuda hukuki süreci başlattık. Depremlerle ilgili çalışmalar yürüten diğer belediyelerle işbirliği hâlindeyiz. Adana Büyükşehir Belediye Başkanı Zeydan Karalar ve daire başkanlarıyla eşgüdümlü çalışıyoruz. Vatandaşları çalışmalara dahil ederek, uzlaşma ve dayanışmayla sorunların üstesinden geleceğimize inanıyorum. Ceyhan'da üç bölgede toplanma alanları belirledik, yapılarıyla birlikte projelendirdik ve çalışmaları hızla ilerletiyoruz. Kahramanmaraş merkezli depremlerin ardından Ceyhan'da hasar tespit çalışmalarını tamamladık. Yıkılması ve güçlendirilmesi gereken binalar hakkında vatandaşlar ve uzman ekiplerle birlikte çalışmalarımızı sürdürüyoruz.

**Afet yönetimine yönelik çalışmalarınızda mevzuat, bütçe ve kaynak açısından zorluklarla karşılaştınız mı?**

**HÜLYA ERDEM:** Belediyelerin çoğu kaynak konusunda merkezi yönetimle sorunlar yaşıyor. Hiçbir bahaneye sığınmadan kısıtlı bütçemizle vatandaşların huzuru ve güvenliği için çalışıyor, vatandaşlara daha yaşanabilir ortamlar sunma gayreti taşıyoruz. Afet yönetimi kapsamında çalışmalarımızı sürdürüyoruz. Zemin etütleri, jeolojik-jeoteknik veriler ve bilimsel bilgi ışığında olası afetleri önleme ve kaliteli yapı stoku ilkelerini belirleme çalışmaları yürütüyoruz. Koordinasyon ve mevzuat açısından sorunlar yaşıyoruz. Son depremlerde de gerek arama-kurtarma gerek vatandaşların barınma, giyinme ve korunma ihtiyaçlarının karşılanması sürecinde merkezi yönetimin benmerkezci ve katı tutumundan dolayı büyük zorluklarla karşı karşıya kaldık. Bütçemizi şeffaf ve vatandaşlara açık şekilde yine vatandaşlar için kullanmaya gayret ediyoruz. Belediyemizin öz kaynaklarıyla hizmet üretmeye çalışıyoruz. Bütçe ve kaynak, önümüzdeki süreçte de sorun olacak. Olumsuzluklara rağmen vatandaşları önceleyen hizmetler üretiyoruz.



### DİRENÇLİ KENTLER

## HÜLYA ERDEM

Adana-Ceyhan  
Belediye Başkanı



Sosyal demokrat belediyecilik anlayışından taviz vermeyeceğiz, vatandaşlara hizmeti ilke edinmekten geri durmayacağız.

Depremin hemen sonrasında yaşanan koordinasyon krizinden Ceyhan da etkilendi. Kardeş belediyelerimizin desteğiyle ilçemize 11 tırılık insani yardım ulaştı. Ancak ağır hasarlı binalar nedeniyle depremden günler sonra bile vatandaşlar çadır ve konteyner bekliyor. Bu konuyla ilgili AFAD herhangi bir çözüm üretmiyor. Bilim insanlarının Adana ve Kıbrıs depremini işaret etmesi nedeniyle vatandaşlar güvende hissedemiyor. Kahramanmaraş depremlerinde yaşanan acıların benzerini Ceyhan'da yaşamamak için belediyemizin sınırlı yetkilerine rağmen kolları sıvadık. Ceyhanlı gönüllülerden oluşan arama-kurtarma ekipleri kurmak için gerekli adımları attık. Ancak binaların yenilenmesi ve güçlendirilmesi gibi yapı konularında, merkezi yönetimin yetkisi olan alanlarda maalesef yol alınamıyor.

## "AFET EYLEM PLANINI DETAYLANDIRDIK"

**Kahramanmaraş merkezli, 10 ili etkileyen iki büyük depremin ardından "dirençli kentler" yeniden önem kazandı. İlçenizde doğal afetlerin etkilerini en aza indirmek için yaptığınız çalışmalardan bahseder misiniz?**

**MUHAMMET TOKAT:** Kahramanmaraş merkezli, 10 ili etkileyen iki büyük deprem hepimizi derinden etkiledi. "Biz depreme ne kadar hazırız?" sorusunu tekrar sormaya başladık.

Ülkemizi yasa boğan depremler, dirençli kentlerin ne kadar önemli olduğunu bir kez daha hatırlattı. Üzülerek belirtmeliyim ki, "dirençli kent" deyince yıkımın olmadığı, krizlerin yaşanmadığı kentleri aklımıza getiriyoruz. Oysaki dirençli kentler, her ne sebeple olursa olsun, beklenmedik durumlara hazırlıklı olan ve rasyonel çözümler üretebilen kentlerdir. Milas'ta doğal afetlerin etkilerini en aza indirmek için yıllara sari gerçekleştirdiğimiz çalışmaların yanı sıra Maden Tetkik ve Arama Genel Müdürlüğü'yle birlikte "Deprem Master Planı" hazırlıyoruz. Bu plan kapsamında deprem tehlikesine maruz binaların dayanıklılığın incelenmesi, yüksek riskli yapıların ve güçlendirme gerektiren binaların belirlenmesi hedefleniyor.



**Afet yönetimine ilişkin belediyenizde ayrı bir birim oluşturduunuz mu? Afet risklerine karşı kentsel direnci artırmak, fiziksel, ekolojik ve toplumsal açıdan kent planlamasının sürdürülebilirliğini sağlamak amacıyla eylem planı hazırladınız mı?**

**MUHAMMET TOKAT:** Afet yönetimine önem veriyoruz ve bu konuya hassasiyetle yaklaşıyoruz. Karşılaşabileceğimiz olası afetleri öngörerek belediyemiz bünyesinde sivil savunma alanında hizmet veren bir birim oluşturduk. Afet eylem planı doğrultusunda belediyemizin Fen İşleri Müdürlüğü, enkaz kaldırma, İmar ve Şehircilik Müdürlüğü, hasar tespit, Gençlik ve Spor Hizmetleri Müdürlüğü de arama-kurtarma sürecinde devreye girecek.



**Risk yönetimi, altyapının mekânsal planlaması, yeşil altyapı destek sistemleri, ulaşım sistemi, arazi kullanımı ve yenilenebilir enerji kaynakları kapsamında hangi uygulamaları hayata geçirdiniz? Bu konuda yeni projeleriniz var mı?**

**MUHAMMET TOKAT:** Risk yönetimi, altyapının mekânsal planlaması, yeşil altyapı destek sistemleri, ulaşım sistemi, arazi kullanımı ve yenilenebilir enerji kaynakları konusunda planlama yaptık. Bu kapsamda çalışmalarımıza devam ediyoruz. Belediyemizin spor kompleksinin çatısına güneş enerjisi santrali kurmak için ADM Elektrik Dağıtım A.Ş.'ye yaptığımız başvuru olumlu sonuçlandı. Bu aşamadan sonra yaklaşık bir ay ADM Elektrik Dağıtım A.Ş.'nin teknik değerlendirme süreci olacak. TEİAŞ görüşü de olumlu olduğu takdirde ADM Elektrik Dağıtım A.Ş. tarafından çağrı mektubu düzenlenecek. Çağrı mektubunun ardından proje ve ihale sürecine başlayacağız. Labranda Su Tesisleri'nin çatılarına güneş enerjisi santrali yapılmasıyla ilgili süreci başlatacak olmanın gururunu yaşıyoruz.

Yağmur suyu ve kanalizasyon ayrı olmak üzere altyapı çalışmalarına 2013 yılında başladık, 2014 yılında ilçemizi modern bir altyapıya kavuşturduk. Yeni yapıları oluşturduğumuz yeni altyapıya entegre ediyoruz. Yeşil alanların sayısını artırıyoruz. Biliyoruz ki, afet anında açık alanlar kurtarıcı oluyor. Göreve geldiğimiz günden bu yana ilçemizdeki parkların sayısını artırmak için çalışmalar yapıyoruz. 132 mahalleyi ilçe merkezine bağlayacak yollar için her yıl ortalama 100.000 metrekare parke ve 300.000 metrekare asfalt imalatı yapıyoruz. İlçemizdeki arazileri olası depremler için acil toplanma merkezlerine dönüştürüyoruz.



DİRENÇLİ KENTLER

**MUHAMMET TOKAT**

Muğla-Milas  
Belediye Başkanı



**Afet yönetimine yönelik çalışmalarınızda mevzuat, bütçe ve kaynak açısından zorluklarla karşılaştınız mı?**

**MUHAMMET TOKAT:** Doğal afetlerin etkilerini en aza indirmek için yaptığımız çalışmalarda mevzuat, bütçe ve kaynak açısından zorluklarla karşılaşmadığımızı belirtmek isterim.

# "AFET YÖNETİMİNDE BÜTÜNCÜL YAKLAŞIMI BENİMSEDİK"

**Kahramanmaraş merkezli, 10 ili etkileyen iki büyük depremin ardından "dirençli kentler" yeniden önem kazandı. İlçenizde doğal afetlerin etkilerini en aza indirmek için yaptığınız çalışmalardan bahseder misiniz?**

**ÖMER GÜNEL:** 6 Şubat'ta ülkemizi derinden sarsan çok büyük bir afetle karşı karşıya kaldık. Depremde hayatını kaybeden vatandaşlara Allah'tan rahmet, yakınlarına baş sağlığı, yaralılara acil şifa, kalanlara sabır diliyorum. Kahramanmaraş merkezli depremlerin ardından dirençli kentlerin ne kadar önemli olduğu bir kez daha anlaşıldı. Bu süreçte Aydın Büyükşehir Belediyesi'yle işbirliği yaparak deprem bölgelerine destek olmaya çalıştık.

En önemli görevimiz, olası afetlerden etkilerini en aza indirmek. Deprem kuşağında yer alan bir ilçeyiz. 30 Ekim 2021'de Ege Denizi'nde yaşanan ve yıkıcı etkisini İzmir'de gösteren 6.9'luk depremin ardından belediyemiz bünyesinde "Kentsel Dönüşüm Müdürlüğü" kurduk. O tarihten bu yana valilik, AFAD, kaymakamlık, Çevre, Şehircilik ve İklim Değişikliği İl Müdürlüğü, jandarma, Aydın Büyükşehir Belediyesi ve diğer tüm kamu kurumlarıyla işbirliği içinde çalışmalarımızı sürdürüyoruz. İRAP eylem planı kapsamındaki görev paylaşımına göre çalışmalarımızı sürdürüyoruz.

Kentsel Dönüşüm Müdürlüğü'nün koordinesinde, Fen İşleri Müdürlüğü, Yapı Kontrol Müdürlüğü, Zabıta Müdürlüğü, İmar ve Şehircilik Müdürlüğü işbirliğiyle inşaat mühendisleri, mimarlar ve inşaat teknikerlerinden oluşan teknik ekipler kurduk. Ekiplerimiz, vatandaşların yoğun vakit geçirdiği alanların, işyerlerinin ve AVM'lerin taşıyıcı sistem elemanlarını, kolonlarını, kirişlerini, yapı sistemlerini kontrol etmek üzere çalışmalarını sürdürüyor. Belediyemiz bünyesinde arama-kurtarma timi de kurduk. Afet ve acil durum yönetimi konusunda kurum içi görevlendirme yaptık. Afet öncesinde, afet anında, afet sonrasında yapılacak işlemlerle ilgili personel görevlendirdik (kurtarma, ilkyardım, kurulum, lojistik, tahliye, işe, söndürme ve koruma ekipleri, teknik destek ve ikmal hizmet grubu, tahliye, yerleştirme anons ve bilgilendirme personeli). Personele eğitimler veriyoruz, revizyon planlaması yapıyoruz.

Uluslararası düzeyde katılım sağladığımız MCR 2030 (Making Cities Resilient), "Şehirleri Dirençli Hâle Getirmek 2030 Projesi" kapsamında başlattığımız çalışmalar daha aktif olacak. Cu projeye dahil tüm paydaşlar uygun olduğunda (Ankara Büyükşehir Belediyesi, diğer üye belediyeler) online toplantı ve durum değerlendirmesi yapacağız, daha profesyonel çalışmalarla ilgili yol haritası belirleyeceğiz.

2021 yılının Aralık ayında, ilçemizde alınacak önlemleri belirlemek ve bilimsel veriler doğrultusunda depreme karşı yol haritası oluşturmak amacıyla "Deprem ile Kentsel Dönüşüm" kurultayı düzenledik. İki günlük kurultayda, deprem konusunda uzman isimleri ağırladık, deprem master planı oluşturmak için önemli bir adım attık.

**Afet yönetimine ilişkin belediyenizde ayrı bir birim oluşturduunuz mu? Afet risklerine karşı kentsel direnci artırmak, fiziksel, ekolojik ve toplumsal açıdan kent planlamasının sürdürülebilirliğini sağlamak amacıyla eylem planı hazırladınız mı?**

**ÖMER GÜNEL:** 2021 yılında belediyemiz bünyesinde "Kentsel Dönüşüm Müdürlüğü" kurduk. Afet risklerine karşı kentsel direnci artırmak, fiziksel, ekolojik, toplumsal açıdan kent planlamasının sürdürülebilirliğini sağlamak hepimizin görevi. Tüm kamu kurumları ve sivil toplum kuruluşları, afet bilinci artıracak çalışmalar yapmalı. Belediyemizin tüm birimleri, ilçemizin her sorununa (kentsel dönüşüm, imar, altyapı, sosyal-psikolojik konular, tarımsal üretim, ağaçlandırma, yapı tespiti, kaçak yapılaşma vb.) bütüncül bir bakış açısıyla yaklaşmaktadır. Belediyemizin diğer müdürlükleri, Kentsel Dönüşüm Müdürlüğü'nün koordinasyonunda çalışmalarını sürdürmektedir. Aydın ili bazında valilik onaylı İRAP eylem planı bulunmaktadır.



**Risk yönetimi, altyapının mekânsal planlaması, yeşil altyapı destek sistemleri, ulaşım sistemi, arazi kullanımı ve yenilenebilir enerji kaynakları kapsamında hangi uygulamaları hayata geçirdiniz? Bu konuda yeni projeleriniz var mı?**

**ÖMER GÜNEL:** İlçemiz genelindeki mevcut imar planlarının yerleşime uygunluk haritalarında afet riskleri, zemin açısından yerleşime uygun olmayan alanlar ve bu alanlardaki ikamet durumu, Çevre, Şehircilik ve İklim Değişikliği Bakanlığı tarafından 18.03.2015 tarihinde onaylanan Kuşadası kent bütününe yönelik 1/5.000 ölçekli nazım ve 1/1.000 ölçekli uygulama imar planına esas jeolojik-jeoteknik etüt raporundaki iki alanda "UOA AMB" olarak işaretlenmiştir. Bu alanlarda yapılaşmaya ve ikamete izin verilmemesi sürecinde belediyemizin İmar ve Şehircilik Müdürlüğü'yle Yapı Kontrol Müdürlüğü koordineli çalışmaktadır. Zemin ve temel etüt raporlarında yeraltı suyu gözlemlenen parsellerdeki sivilaşma analizinde sivilaşma ve oturma problemi söz konusu olduğunda sahaya özel tasarım gerektiren alanlar kapsamında İmar ve Şehircilik Müdürlüğü tarafından gerekli değerlendirmeler yapılarak mühendislik önlemleri alınmaktadır. Ayrıca imar planı değişikliği durumunda turistik tesislerde belediyemiz tarafından kat indirilmesi yönünde kararlar alınmaktadır.

## DİRENÇLİ KENTLER

### ÖMER GÜNEL

Aydın - Kuşadası  
Belediye Başkanı



Belediyemizin Yapı Kontrol Müdürlüğü bünyesinde orta ve ağır hasarlı yapılar tespit edilmiştir. Kentsel Dönüşüm Müdürlüğü, parsel bazında riskli yapıların dönüşüm ve yıkım işlemlerini yürütmektedir. İlçe genelindeki kaçak ve projesine aykırı yapılar, Yapı Kontrol Müdürlüğü tarafından tespit edilerek gereği yapılmaktadır. Yeşil alanların artırılmasına yönelik imar planları yapıyoruz.

**Afet yönetimine yönelik çalışmalarınızda mevzuat, bütçe ve kaynak açısından zorluklarla karşılaştınız mı?**

**ÖMER GÜNEL:** Riskli yapıların kentsel dönüşümünde yapılar yıkıldıktan sonraki yapım aşamasında inşaat alanlarının emsal haklarında, bütçede ve kamu kurumlarından gelen kaynak ve destek konularında sıkıntı yaşıyoruz. İlçe belediyelerine yüklenen sorumluluk paylaşılmalı. Bu sayede çalışmalarımız daha etkin olacaktır.





## "DEPREM VE AFET YARDIM KONTEYNERİ HAZIRLADIK"

**Kahramanmaraş merkezli, 10 ili etkileyen iki büyük depremin ardından "dirençli kentler" yeniden önem kazandı. İlçenizde doğal afetlerin etkilerini en aza indirmek için yaptığınız çalışmalardan bahseder misiniz?**

**LEVENT TUNCEL:** 2006 yılında ilave ve revizyon imar planlarına esas olan jeolojik- jeoteknik etüt raporları neticesinde ayrıntılı jeolojik-jeoteknik etüt gerektiren alan olarak belirlenen alanlarda, 2014 ve 2017 yıllarında iki ayrı alanda güncel mevzuata ve bakanlık tarafından istenen çalışma kriterlerine uygun jeolojik-jeoteknik raporları hazırlattık. Raporlar, Çevre, Şehircilik ve İklim Değişikliği Bakanlığı tarafından onaylanmıştır. Ayrıca jeolojik ve topoğrafik özellikleri nedeniyle problemli olan alanlarla "afete maruz bölge" olarak belirlenmesi de geçmişte heyelan vb. olumsuzlukların yaşandığı alanlardaki uygulama imar planlarında kentsel yeşil alanlar iskâna yönelik yapılaşmaya kapatılmıştır.

**Afet yönetimine ilişkin belediyenizde ayrı bir birim oluşturduunuz mu? Afet risklerine karşı kentsel direnci artırmak, fiziksel, ekolojik ve toplumsal açıdan kent planlamasının sürdürülebilirliğini sağlamak amacıyla eylem planı hazırladınız mı?**

**LEVENT TUNCEL:** Afet yönetimine ilişkin ayrı bir birim oluşturmadık, eylem planı hazırlamadık. Aydın için hazırlanarak yürürlüğe giren "İl Afet Risk Azaltma Planı" kapsamında yerine getirmemiz gereken talimatlar hususunda imkânlarımız dahilinde çalışmalar yapıyoruz. 2021 yılında deprem ve afet yardım konteynerini kullanıma hazır hâle getirdik. Deprem konteynerinde, deprem ve olası afetlerde kullanılacak teknik ekipman yer alıyor. Doğal afet müdahale ekibi oluşturduk. Ekipte, ilkyardımcı bilen, acil müdahale eğitimleri almış, deneyimli kişiler bulunuyor. Belediyemizin mobil hizmet aracını doğal afetlerde iletişimin kesintiye uğramaması için tasarladık. Güneş enerjisi paneliyle kendi enerjisini üreten, uydu internet sistemli aracımız olası afetlere hazır.



**Risk yönetimi, altyapının mekânsal planlaması, yeşil altyapı destek sistemleri, ulaşım sistemi, arazi kullanımı ve yenilenebilir enerji kaynakları kapsamında hangi uygulamaları hayata geçirdiniz? Bu konuda yeni projeleriniz var mı?**

**LEVENT TUNCEL:** Belediyemizin mülkiyetinde bulunmakla birlikte Kuşadası'nın Caferli Mahallesi'nde yer alan 106 ada 3 parselde, 1.4 MW kapasiteli güneş enerjisi santralini hayata geçirmeyi planlıyoruz. Alana ilişkin olarak 08.07.2020 tarihinde ADM Elektrik Dağıtım A.Ş.'den çağrı mektubu alındı, ADM Elektrik Dağıtım A.Ş.'yle 30.11.2020 tarihinde 19.09.02.02.00000876 sayılı bağlantı anlaşması imzalandı.

Alanın bir kısmının Aydın Kültür Varlıklarını Koruma Bölge Kurulu'nun kararıyla 3. derece arkeolojik sit alanı ilan edilmesinin ardından, güneş enerjisi projesinin yapılacağı 106 ada 3 parseli de kapsayan, Kuşadası ve Söke sınırlarında kalan bu alanda koruma amaçlı imar planı çalışmasına başlandı, 1/5.000 ölçekli koruma amaçlı nazım imar planları onaylandı, 1/1.000 ölçekli koruma amaçlı uygulama imar planlarının onay süreci devam ediyor.

**Afet yönetimine yönelik çalışmalarınızda mevzuat, bütçe ve kaynak açısından zorluklarla karşılaştınız mı?**

**LEVENT TUNCEL:** Cumhuriyet Mahallesi'ndeki 2.58 hektarlık alan, Bakanlar Kurulu kararıyla riskli alan ilan edildi. Karar, 18.08.2017 tarihli ve 30158 sayılı Resmî Gazete'de yayımlandı. Çevre, Şehircilik ve İklim Değişikliği Bakanlığı'nın 03.10.2017 tarihli ve E.12664 sayılı kararıyla riskli alanın Söke Belediyesi'ne yetki devri yapıldı. Çevre, Şehircilik ve İklim Değişikliği Bakanlığı'na sunulan "Söke Kent Merkeziyle Söke Çayı ve Çevresi Kentsel Yenileme-Dönüşüm Odaklı Mekânsal Strateji Belgesi" kapsamında belirtildiği üzere "riskli alan" talebinde bulunan 2.58 hektarlık alan, Söke kent merkezinde yenileme ve dönüşümü hedeflenen, uygulama imar planı revizyonu yapılacak olan 160 hektarlık alanın bir parçasıdır. 2.58 hektarlık bu alan için yenileme-dönüşüm sağlamak üzere 6306 sayılı Afet Riski Altındaki Alanların Dönüştürülmesi Hakkında Kanun'la dönüşüm planlanmıştır. Planlanan dönüşüm süreci öncesinde belediyemiz tarafından Söke kent merkezi ve çevresindeki 159.7 hektarlık alanda, 1/1.000 ölçekli revizyon uygulama imar planındaki 20 hektarlık alanı kapsayan muhtelif alanlarda kentsel yenileme-dönüşüm projesi hizmet alımına ilişkin ihale gerçekleştirilmiştir. Yüklenici firma, yeniden 1/5.000 ve 1/1.000 ölçekli planları, teknik raporları, araştırma raporlarını ve hesap dosyalarını hazırlamıştır, anket çalışması yapmıştır, alana ilişkin fotoğraf albümü oluşturmuştur. Ancak süreç içinde alınan 160 hektarlık alanda revizyon uygulama imar planlarının iptali ve önceki plan koşullarına dönülmesi

### DİRENÇLİ KENTLER

## LEVENT TUNCEL

Aydın-Söke  
Belediye Başkanı



şeklindeki meclis kararı kapsamında alanda yeni koşullara göre planlamanın tekrar ele alınması zorunluluğu doğmuştur.

Pandemi ve ekonomik kriz nedeniyle bütçe ve kaynak açısından zorluklar yaşıyoruz. Afet yönetimine yönelik çalışmalarımız ve projelerimiz de bu durumdan etkileniyor.



## "ANALİTİK ETÜT ÇALIŞMALARI GERÇEKLEŞTİRDİK"

**Kahramanmaraş merkezli, 10 ili etkileyen iki büyük depremin ardından "dirençli kentler" yeniden önem kazandı. İlçemizde doğal afetlerin etkilerini en aza indirmek için yaptığınız çalışmalardan bahseder misiniz?**

**MEHMET UĞUR SERTASLAN:** 13.02.2023 tarihinde belediyemizin İmar ve Şehircilik Müdürlüğü'yle toplantı yaptık, mevzuat kapsamında uygulanacak 21 karar aldık. Gemlik alüvyonundaki sıvılaşma potansiyeli yüksek parsellerde yapılacak tüm yapılarda şantiye şefinin inşaat mühendisi olmasını zorunlu kıldık. Şantiye şefinin şantiye alanında bulunup bulunmadığı denetleyeceğiz, imzacı verme uygulamasının önüne geçeceğiz. Projelerin eklerinde müelliflere yapı ruhsatında sorumluluk verilmesi için imza satırı açıldı. TMMOB'ye bağlı meslek odalarıyla imzaladığımız sicil durum belgesi kapsamındaki protokolün uygulama sürecinde meslek odalarının mesleki denetim yapabildiğini sağladık. Göreve geldiğimizde başlattığımız inşaat vize uygulaması dahilinde yapı denetim kuruluşlarına ve şantiye şeflerine sorumluluk verdik. Zemin etüdü çalışmalarında gözlemsel etüt uygulamalarını sonlandırdık. Zemin iyileştirme çalışmalarını yerinde denetlemek için ek kararlar aldık, yapı denetimi ve şantiye şefi tarafından bu çalışmaların raporlanmasını ve kurumumuza sunulmasını, inşaat sırasında uygulanan deprem derzlerinin projelerde gösterilmesini zorunlu kıldık.



Belediyemizin İmar ve Şehircilik Müdürlüğü, yapılarda sismik izolatör uygulama zorunluluğunu daire teklifi ve teknik gerekçe raporuyla birlikte hazırladı. İnşaat Mühendisleri Odası Bursa Şubesi ve Uludağ Üniversitesi İnşaat Mühendisliği Bölümü'yle istişare edilerek mutabık kalınan statik proje plan notları da öncelikle belediyemizin meclisine sunulmak üzere hazırlandı. Kurumlar arasında yazışmalar yapıldı. İlçemizdeki yapılar için düzenlenen yapı kayıt belgelerini Bursa Çevre ve Şehircilik Müdürlüğü'nden talep ettik, ancak henüz bir sonuç alamadık. İlçemiz için düzenleneceği bildirilen kentsel dönüşüm strateji belgesinin akıbetini Bursa Büyükşehir Belediyesi'ne sorduk. İlçemizde aktif fay hattı üzerindeki taşınmazların kamulaştırılması ve tahliye edilmesi için Çevre, Şehircilik ve İklim Değişikliği Bakanlığı'ndan bütçe desteği istedik. Bursa Büyükşehir Belediye Başkanlığı ve Ulaştırma ve Altyapı Bakanlığı 4. Bölge Müdürlüğü'nden ilçemizdeki tüm iskelelerin yenilenmesini, gerekli iyileştirmelerin yapılmasını ve yeni yapıya iskelelerinin yapımını talep ettik.



İlçemize giriş-çıkış noktalarının artırılması için tahliye ve sevkiyatta önemli rolü olan Gemlik Dörtüol mevkinin yeniden ulaşılabilirliğini Karayolları 14. Bölge Müdürlüğü'nden talep ettik. DSİ 1. Bölge Müdürlüğü ve BUSKİ Genel Müdürlüğü'nden Karsak Deresi üzerindeki tüm köprülerin yenilenmesini istedik. İlçemizin birinci derece deprem bölgesinde yer alması ve güvenli konut alanlarına ihtiyaç duyulması nedeniyle yıllardır onay bekleyen 1/1.000 ölçekli imar planının kontrol ve onay sürecinin ivedilikle yürütülmesini Bursa Büyükşehir Belediyesi'nden talep ettik. Gemlik Yeniden Kentsel Dönüşüm Projesi kapsamında ek uzlaşma çalışmalarını başlattık, kamuoyunu bilgilendirme çalışmalarına hız verdik.

**Afet yönetimine ilişkin belediyenizde ayrı bir birim oluşturduunuz mu? Afet risklerine karşı kentsel direnci artırmak, fiziksel, ekolojik ve toplumsal açıdan kent planlamasının sürdürülebilirliğini sağlamak amacıyla eylem planı hazırladınız mı?**

**MEHMET UĞUR SERTASLAN:** Gemlik analitik etüt çalışmaları neticesinde elde edilen veriler doğrultusunda güçlendirilmesi gereken yapılarla yeni yapılacak yapılara ilişkin geliştirme sürecini tamamladık. Gemlik Kaymakamlığı koordinasyonunda Gemlik Afet Koordinasyon Merkezi'nin kurulmasına yönelik çalışmalar yürütüyoruz. Olası bir afet durumunda görevlendirilecek iş makinelerini, operatörleri, teknik personeli ve birim koordinasyon görevlilerini belirledik. Gemlik AZAP kapsamındaki öneriler doğrultusunda çalışmalar yürütüyoruz.

**Risk yönetimi, altyapının mekânsal planlaması, yeşil altyapı destek sistemleri, ulaşım sistemi, arazi kullanımı ve yenilenebilir enerji kaynakları kapsamında hangi uygulamaları hayata geçirdiniz? Bu konuda yeni projeleriniz var mı?**

**MEHMET UĞUR SERTASLAN:** Risk yönetimi kapsamında diğer kamu kurum ve kuruluşlarıyla, sivil toplum kuruluşu temsilcileriyle toplantılar yapıyoruz. İlçemiz özelinde yasal düzenlemeye önem veriyoruz. 1 MW'lık güneş enerjisi santrali kurmak için yaptığımız başvuru olumlu sonuçlandı, süreci takip ediyoruz.



### DİRENÇLİ KENTLER

## MEHMET UĞUR SERTASLAN

Bursa-Gemlik  
Belediye Başkanı



**Afet yönetimine yönelik çalışmalarınızda mevzuat, bütçe ve kaynak açısından zorluklarla karşılaştınız mı?**

**MEHMET UĞUR SERTASLAN:** 2008 tarihli ve onaylı 1/5.000 ölçekli nazım imar planı üzerine 1/1.000 ölçekli uygulama imar planı yapılabilmesi için nitelikli ve güvenli konut alanları önem arz ediyor. Ancak mevzuat, plan sürecine ve sürecin onaylanmasına müsaade etmiyor. Encümen kararlarının, kaçak yapı cezalarının, yıkım kararı ve hatta yıkım tebligatlarının mahkemeler tarafından yürütmeyi durdurma ve iptal kararıyla sonuçlandırılması, kaçak yapıyla mücadelede engel teşkil ediyor. İmar Kanunu'nun ek16. maddesi kapsamında "imar barışı" adıyla düzenlenen yapı kayıt belgelerinin sistem üzerinden güncellenmesi, kaçak yapıyla mücadele sürecini çözümsüz hâle getirmektedir. İlçemizin imar planından geçen Kuzey Anadolu fay hattının güney kolu olan Gemlik fayı üzerinde yer alan yapıların ve parsellerin tahliyesinde bütçe ve kaynak zorluğu yaşanıyor.

## "YAPI DENETİMİ SÜRECİNE KATILDIK"

*Kahramanmaraş merkezli, 10 ili etkileyen iki büyük depremin ardından "dirençli kentler" yeniden önem kazandı. İlçenizde doğal afetlerin etkilerini en aza indirmek için yaptığınız çalışmalardan bahseder misiniz?*

**AHMET ÖKÜZCÜOĞLU:** Alaşehir, depremin merkezlerinden biri olabilir. İlçemizde ana fay hattıyla birçok fay hattı bulunuyor. İzmir Seferihisar depreminden sonra "Deprem Komisyonu" kurduk, olası depremlere karşı tedbir almak amacıyla çalışmalara başladık. Ruhsatlandırdığımız binaların yapı denetimi sürecine katıldık, bu binaları kontrol ettik ve denetledik. Bu sayede projelerimize uyulup uyulmadığını gördük. Projelere uyulmadıysa, yapı denetimi kuruluşunu ve müteahhidi uyardık, yapıyı düzelttirdik. Yeni açılacak imar alanlarında zemin etüdü çalışması başlattık. Zemin etüdü çalışmasının sonuçlarına göre alanın ihtiyaçlarını ve kat yüksekliğini belirledik, belirlemeye de devam edeceğiz.

*Risk yönetimi, altyapının mekânsal planlaması, yeşil altyapı destek sistemleri, ulaşım sistemi, arazi kullanımı ve yenilenebilir enerji kaynakları kapsamında hangi uygulamaları hayata geçirdiniz? Bu konuda yeni projeleriniz var mı?*

**AHMET ÖKÜZCÜOĞLU:** Altyapı destek sistemi, revize edeceğimiz eylem planının bir parçası olacak. Yeşil alanlarla ilgili çalışmalarımızı hızlandırdık. Yeşil alanların toplanma alanı gibi önemli alanlara dönüştürülmesine ilişkin çalışmalarını eylem planına dahil ettik. Rödevans anlaşması yaptığımız bir jeotermal enerji santralimiz var. Güneş enerjisi santrali kurmak için çalışmalarımıza devam ediyoruz. Güneş enerjisi santraline dair çağrı mektubu aldık ve planlama çalışmalarına başladık. Planlama çalışmalarını ve ruhsat sürecini tamamladıktan sonra imalata başlayacağız. Güneş enerjisi santrali sayesinde 2.64 MW enerji üreteceğiz.

*Afet yönetimine yönelik çalışmalarınızda mevzuat, bütçe ve kaynak açısından zorluklarla karşılaştınız mı?*

**AHMET ÖKÜZCÜOĞLU:** Bütçe açısından zorluk yaşadık. Bu çalışmalarımıza bütçe ayırmaya ve bu bütçeyi doğru kullanmaya önem verdik. Kaynaklarımızı verimli, doğru kullandığımızı ve kullanacağımızı düşünüyoruz.

DİRENÇLİ KENTLER

**AHMET  
ÖKÜZCÜOĞLU**

Manisa-Alaşehir  
Belediye Başkanı



*Afet yönetimine ilişkin belediyenizde ayrı bir birim oluşturduunuz mu? Afet risklerine karşı kentsel direnci artırmak, fiziksel, ekolojik ve toplumsal açıdan kent planlamasının sürdürülebilirliğini sağlamak amacıyla eylem planı hazırladınız mı?*

**AHMET ÖKÜZCÜOĞLU:** Afet yönetimine ilişkin ayrı bir bölüm veya birim henüz oluşturmadık. Bu konuda çalışmalarımız var. "Deprem Komisyonu" kurduk. Eylem planı hazırlamıştır. Ancak son depremlerin yıkıcı etkisini göz önünde bulundurduğumuzda bu planın yetersiz olabileceğini düşündük. Eylem planını revize etmek için çalışmalara başladık.



## "İMAR PLANLARINI REVİZE ETTİK"

**Kahramanmaraş merkezli, 10 ili etkileyen iki büyük depremin ardından "dirençli kentler" yeniden önem kazandı. İlçenizde doğal afetlerin etkilerini en aza indirmek için yaptığınız çalışmalardan bahseder misiniz?**

**İSMAİL YETİŞKİN:** Seferihisar, aktif fay hattının başlangıç noktası. Bu nedenle depreme yönelik tedbir amaçlı çalışmalar her zaman gündemimizde. Türkiye Afet Müdahale Planı (TAMP) kapsamındaki operasyon planlarını güncelleme, takip ve koordinasyon süreci, idari ve bürokratik işlemler, afet ve acil toplanma alanlarıyla ilgili çalışmalar belediyemizin Sivil Savunma Uzmanlığı tarafından yürütülüyor. Aynı zamanda kültürel miras alanlarında iklim değişikliğinin etkilerine ve doğal afetlere yönelik çalışmaların yapılması, kültürel mirasın korunması ve gerektiğinde yeniden inşası için farklı ölçeklere uygun, çok boyutlu, veriye dayalı ve topluluk temelli çözümleri araştıran, AB tarafından sürdürülen "SHELTER" projesinin partneriyiz, iklim değişikliğine ve doğal afetlere karşı dirençli olabilmek için kapasite artırıcı çalışmalar yapıyoruz.



**Afet yönetimine ilişkin belediyenizde ayrı bir birim oluşturduunuz mu? Afet risklerine karşı kentsel direnci artırmak, fiziksel, ekolojik ve toplumsal açıdan kent planlamasının sürdürülebilirliğini sağlamak amacıyla eylem planı hazırladınız mı?**

**İSMAİL YETİŞKİN:** Sivil Savunma Uzmanlığı, belediyemiz bünyesinde 2019 yılında kuruldu. Afet ve acil durumlara ilgili valilik nezdindeki ve TAMP kapsamındaki tüm işlemler, afet ve acil durum planları, sivil savunma planlarının koordinasyonu ve organizasyonu Sivil Savunma Uzmanlığı tarafından yürütülüyor. Seferihisar genelinde yürütülen çalışmalarda Türkiye Afet Müdahale Planı (TAMP) kapsamındaki operasyon planları esas teşkil ettiği için doğrudan TAMP planına dahil oluyoruz. Özellikle Kahramanmaraş depreminin ardından afetlere hazırlıklı olmak amacıyla Seferihisar'daki sivil toplum kuruluşlarıyla, siyasi parti temsilcileriyle, özel işletmelerle, kamu kurumlarıyla koordinasyonu sağlayabilmek için görüşmelere başladık. Acil bir durum söz konusu olduğunda afet koordinasyonundaki tarafların alacakları sorumluluklar hakkında istişare toplantılarına devam ediyoruz.



**Risk yönetimi, altyapının mekânsal planlaması, yeşil altyapı destek sistemleri, ulaşım sistemi, arazi kullanımı ve yenilenebilir enerji kaynakları kapsamında hangi uygulamaları hayata geçirdiniz? Bu konuda yeni projeleriniz var mı?**

**İSMAİL YETİŞKİN:** Belediyemizin İmar ve Şehircilik Müdürlüğü, proje müellifleriyle, fenni mesul kişilerle binaların kontrolü ve depreme dayanıklılığı hakkında toplantı yaptı. İnşaat aşamasındaki binalarla ilgili ara raporlarla belediyemizi bilgilendirmelerini istedik. İmar ve Şehircilik Müdürlüğü'ndeki inşaat mühendislerinin sayısını artırdık ve arazi kontrollerini sıklaştırdık. Binaların yapı denetimli olmasını istiyoruz, bu nedenle binaları kontrol ediyoruz. Görevini yerine getirmeyen şantiye şefleri hakkında tutanak tutuyoruz, ceza işlem uyguluyoruz, konuyu meslek odalarına bildiriyoruz. Belediyemizin Fen İşleri Müdürlüğü, iki adet motopomp iki adet dalgıç pompa, üç adet kamyonet, iki adet kamyon, bir adet tır, iki adet ekskavatör, dört adet kazıcı yükleyici, bir adet greyder ve 40 personelle doğal afetlere anında müdahale ediyor. Belediye binasının yanındaki pazaryerinin çatısında güneş enerjisi sistemi var. Üç pazaryerinin çatısına da güneş enerjisi sistemi kurmayı planlıyoruz. 5216 sayılı Büyükşehir Belediyesi Kanunu gereği altyapı çalışmaları büyükşehir belediyesi sorumluluğunda olduğu için İzmir Büyükşehir Belediyesi'nin gerçekleştirdiği altyapı çalışmalarına destek oluyoruz. İmar planlarında en fazla dört kata izin veriyoruz. 2020 yılındaki depreminin ardından yeni imar planlarını iki katlı olacak şekilde hazırlıyor, bu planları uygulamak için çalışıyoruz.

**Afet yönetimine yönelik çalışmalarınızda mevzuat, bütçe ve kaynak açısından zorluklarla karşılaştınız mı?**

**İSMAİL YETİŞKİN:** Seferihisar, yüzölçümü nedeniyle merkez ilçelere göre oldukça geniş bir alana yayılıyor. Köylerde aktif bir yaşam var. Bununla birlikte yazlık olarak kullanılan yerleşimler de birbirinden farklı alanlara yayılmış durumda.



### DİRENÇLİ KENTLER

## İSMAİL YETİŞKİN

İzmir-Seferihisar  
Belediye Başkanı



Kışın nispeten birbirine yakın olan yerleşik nüfus, yaz aylarında bambaşka bir durumda oluyor. Ayrıca yaz tatili için Seferihisar'ı tercih eden yüz binlerce insan var. Kış mevsiminde yerleşik nüfusumuz 53.000 civarındayken, yaz mevsiminde bu sayı yaklaşık 400.000'e ulaşıyor. İlçe belediyelerinin bütçesi de yerleşik nüfusa göre yapılıyor ve tanzim ediliyor. Biz de kısıtlı bütçeyle hem yaz hem kış burada olan hemşerilerimize hizmet sunmaya çalışıyoruz. Afet yönetimine yönelik çalışmalarımızı da bu bütçeyle yapmaya çalışıyoruz. Bu çalışmalar sadece toplanma alanı belirlemek gibi basit çalışmalar değil elbette. İlçemizin hem dirençli hem de afete hazır olması demek. Afetin hangi mevsimde olacağını seçemiyoruz. Bu nedenle kıyı belediyelerine afet destek bütçesinin ayrılması gerektiğini düşünüyorum.

## "ZEMİN UYGUNLUĞUNA GÖRE PLANLAMA YAPTIK"

*Kahramanmaraş merkezli, 10 ili etkileyen iki büyük depremin ardından "dirençli kentler" yeniden önem kazandı. İlçenizde doğal afetlerin etkilerini en aza indirmek için yaptığınız çalışmalardan bahseder misiniz?*

**YÜKSEL KEPENEK:** İlçemizde yeni yapılacak yapılara ilişkin hazırlanan projelerin zemin etüdü belediyemiz bünyesindeki jeoloji mühendisi tarafından denetleniyor. İlçemizde yapılan projelerin tamamı, meslek odaları denetiminden sonra ruhsatlandırılıyor, belediyemizin görevlileri tarafından yapı denetimi kontrolü yapılıyor.



*Afet yönetimine ilişkin belediyenizde ayrı bir birim oluşturduunuz mu? Afet risklerine karşı kentsel direnci artırmak, fiziksel, ekolojik ve toplumsal açıdan kent planlamasının sürdürülebilirliğini sağlamak amacıyla eylem planı hazırladınız mı?*

**YÜKSEL KEPENEK:** Afet yönetimine ilişkin planlar hazırlamak için çalışmalara başladık. İlçemizde dört kattan fazla yapılaşmaya izin vermiyoruz, yatay mimariye önem veriyoruz.



*Risk yönetimi, altyapının mekânsal planlaması, yeşil altyapı destek sistemleri, ulaşım sistemi, arazi kullanımı ve yenilenebilir enerji kaynakları kapsamında hangi uygulamaları hayata geçirdiniz? Bu konuda yeni projeleriniz var mı?*

**YÜKSEL KEPENEK:** Risk yönetiminin ne kadar önemli olduğunu biliyoruz. Bu nedenle risk yönetimiyle ilgili çalışmalara başladık. Altyapı çalışmalarının imar planlarına işlenmesi, risklerin yönetilmesinde önem arz ediyor. Arazi kullanımı konusunda uzman kişilerle çalışıyoruz, zemin uygunluğuna göre planlama yapıyoruz.

*Afet yönetimine yönelik çalışmalarınızda mevzuat, bütçe ve kaynak açısından zorluklarla karşılaştınız mı?*

**YÜKSEL KEPENEK:** Afet yönetimine yönelik çalışmalarımızı belediyemizin bütçesi doğrultusunda gerçekleştirmeye çalışıyoruz. Ancak bütçemiz, afete maruz kalacak bölgeleri planlamak ve yönetmek için yeterli değil. Mevzuat ve kaynak açısından problem yaşıyoruz. Afet yönetimine ilişkin çalışmalarımıza devam edeceğiz.



DİRENÇLİ KENTLER

**YÜKSEL  
KEPENEK**Denizli-Honaz  
Belediye Başkanı

## CHP'Lİ BELEDİYELER, DEPREM BÖLGELERİNE DESTEĞİNİ SÜRDÜRÜYOR



CHP'li belediyeler, Kahramanmaraş merkezli, 10 ili ve 13.5 milyon insanı etkileyen depremlerin ardından, Türkiye'nin dört bir yanından vatandaşların da katkısıyla, yaşanan bu felaketi dayanışmayla aşmak, ortak acının etrafında kenetlenmek, birlik olmak amacıyla afet bölgelerine destek seferberliği başlattı.

Destek seferberliği kapsamında 26 Şubat 2023 itibarıyla;

- CHP'li belediyeler tarafından deprem bölgelerine 8.063 araç ve 23.065 personel gönderildi. 8.063 araç arasında tam teçhizatlı arama-kurtarma araçları, iş makineleri, transfer otobüsleri, itfaiye, sağlık ve cenaze araçları, insani yardım malzemelerini taşıyan araçlar bulunmaktadır.
- Gıda, kışlık kıyafet ve hijyen ürünleri başta olmak üzere insani yardım malzemesi taşıyan toplam 6.436 tır/kamyon, 4 uçak, 6 gemi, 2 vapur ve 2 tren vagonu afet bölgelerine gönderildi.
- İnsani yardım malzemeleri arasında günlük 710.000 öğün kapasiteli 142 mobil mutfak, 760.000 ikram kapasiteli 153 ikram aracı, 140.000 ekmek kapasiteli 16 mobil fırın, 2.859.000 battaniye, 248.752 ısıtıcı/soba, 36.715 çadır, 955 konteyner, 2.025 jeneratör, 1.594 mobil tuvalet/duş, 4.131.000 hijyen paketi bulunmaktadır.

CHP'li belediyeler, özellikle çadır ve ısınma desteğine ağırlık vererek çalışmalarını sürdürmektedir.