

Belediye

Cumhuriyet Halk Partisi'nin Dijital Yayınıdır

Gazetesi



CUMHURİYET HALK PARTİSİ
YEREL YÖNETİMLER

“KAMUSAL ALANLARA İLİŞKİN YEREL POLİTİKALAR KAPSAMLI OLMALI”



Prof. Dr.
MURAT GÜVENÇ

Kadir Has Üniversitesi
İstanbul Çalışmaları Merkezi

Röportaj

Kamusal alanlar, toplum bileşenlerinin hiçbir dışlayıcı engelle karşılaşmadan erişebildiği, faaliyetlere etkin biçimde katılabildiği mekân birimleridir. Kent toplumunun işlevlerinin farklılaşması, çeşitliliği kamusal alanlara yansır. Kentliler, yaşadıkları toplumu, kamusal alanlarda kurdukları toplumsal pratikler, karşılaşmalar üzerinden tanırlar. Bireylerin toplumsal pratikleri “görüp izlediği”, bu pratikler içinde “görülüp izlendikleri” kamusal alanlar, tüm toplumsal oluşumlar gibi, özgün, mekânsal, tarihsel bağlamda güncel teknolojilere, anlamlı ve geçerli görülen düşünsel çerçevelerin (ideolojiler), değerler sisteminin etkileşimiyle şekillenir. **Sayfa.4**

SOSYAL YAŞAM HİZMETLERİNDE DÜNYA ÖRNEKLERİ

Sayfa.8



Haftanın Röportajları

Sayfa.12

SOSYAL YAŞAMA YÖNELİK HİZMETLERİ, YAŞAM MEKÂNLARINI, REKREASYON ALANLARINI, SOSYAL TESİSLERİ BAŞKANLARLA KONUŞTUK.



EKREM İMAMOĞLU
İSTANBUL



KADİR ALBAYRAK
TEKİRDAĞ



ALİ KILIÇ
MALTEPE



AHMET ATAÇ
TEPEBAŞI



CEMİL TUGAY
KARŞIYAKA



ABDÜL BATUR
KONAK



ŞENİZ DOĞAN
MERKEZEFENDİ



HAYRİ TÜRKYLMAZ
MUDANYA

SEYİT TORUN

CHP Yerel Yönetimlerden
Sorumlu Genel Başkan
Yardımcısı ve
Ordu Milletvekili



“İKTİDARIN SOSYAL KONUT KANDIRMACASI”

Biz, ev alma hayaliyle bu projeye başvuran vatandaşlara şunu söylüyoruz: Müsterih olun, içinizi ferah tutun. İlk seçimde iktidara geleceğiz. **Sayfa.3**

Röportaj

BAYRAM YILMAZKAYA

CHP Gaziantep Milletvekili



“SAĞLIKTA ŞİDDETİ ÖNLEYECEK POLİTİKALAR UYGULANMALI”

Sayfa.4

FUNDA DÖRTKAŞ

CHP Belediye Gazetesi
Yayın Yönetmeni



“FARK YARATAN PROJELER”

Sayfa.11

Röportaj

DR. AYŞE KÖSE BADUR

Kentleşme ve Yerel
Yönetişim Koordinatörü
İstanbul Politikalar Merkezi



“SOSYAL YAŞAM HİZMETLERİ YURTTAŞLARLA BİRLİKTE TASARLANMALI”

Sayfa.6

Fark Yaratan Projeler

LÜTFÜ SAVAŞ

Hatay Büyükşehir
Belediye Başkanı



“HATAY'I DENİZ YOLUYLA DÜNYAYA BAĞLIYORUZ”

Hatay Deniz Otobüsü (HADO) Projesi, Türkiye'de belediye eliyle yapılan tek uluslararası yolcu taşımacılığı projesidir. Biz, kentimizi hak ettiği şekilde yönetmek için emek veriyoruz. Ekonomik, sosyal, kültürel ve turistik açıdan zor günler yaşayan kentimizi geçmişteki parlak günlerine kavuşturmak için büyük projelerin altına imza atıyoruz. **Sayfa.10**

BELEDİYELER ÇALIŞIYOR

Sayfa.30



ALİ KEMAL DEVECİLER

Balıkesir-Burhaniye
Belediye Başkanı

“Burhaniye'yi geleceğe taşıyoruz”



HÜSEYİN GEMİ

Denizli-Serinhisar
Belediye Başkanı

“Sosyal belediyecilik anlayışıyla hizmet üretiyoruz”

BELEDİYELERDEN HABERLER

Sayfa.21

“SAĞLIKTA ŞİDDETİ ÖNLEYECEK POLİTİKALAR UYGULANMALI”

Sizi tanıyabilir miyiz? Siyasete giriş nedeniniz neydi?

BAYRAM YILMAZKAYA: 1970 yılında Adıyaman'ın Besni ilçesinde doğdum. Çok küçük yaşta, ailemle birlikte Gaziantep'e geldim. İlkokulu, ortaokulu, liseyi Gaziantep'te okudum. Adana Çukurova Üniversitesi Tıp Fakültesi'ni bitirdim. Kalp damar cerrahisi olarak Ankara'da 18 yıl çalıştım. Şanlıurfa'da dört yıl görev yaptım, daha sonra Gaziantep'te çalışmaya başladım. Doktorluk, siyasetten uzak bir meslek değil. Babam siyasetle ilgileniyordu, Gaziantep milletvekilliği yaptı. Gerek babamın siyasi çalışmaları gerek mesleğim nedeniyle siyasete aşinaydım. Siyasette özverili olmak gerekiyor. Siyaset, topluma ve insanlara hizmet makamıdır. İnsanlara hizmet etmeyeceksen, dertlerini dinlemeyip telefonlarını açmayacaksın siyaset yapmamalısın. Çünkü siyaset hizmet işidir, meşakkatlidir, aileden, çocuğundan, işinden zaman ayırıp, çalışman gereken bir alandır. Bu özveride bulunmayacaksın, siyasete girmeyeceksin. Siyasete ailemden dolayı alışkındım, mesleğim de siyasete uygundu, bu nedenle milletvekili oldum.

Seçim bölgeniz Gaziantep'e vakit ayırabiliyor musunuz? Gaziantep'in öncelikli sorunları ve bu sorunlara yönelik çözüm önerileriniz nelerdir?

BAYRAM YILMAZKAYA: Bir milletvekili, seçim bölgesine mutlaka zaman ayırmalı. Anadolu'dan gelen milletvekilleri Ankara'da ikamet etmeye başlarsa, seçim bölgelerinden koparlar. Ben, Ankara'ya taşınmadım. Ailem ve arkadaşlarım Gaziantep'te. Meclis çalışmaları için Ankara'ya geliyorum, çalışmalarımı tamamladıktan sonra Gaziantep'e dönüyorum. Gaziantep'te etkinliklere, partimin çalışmalarına katılıyorum, herhangi bir olaya anında müdahale etme imkânı buluyorum. Taşra milletvekillerinin Ankara'ya taşınmasını doğru bulmuyorum.

Gaziantep'in sorunları çok fazla. Gaziantep demek, Türkiye demek. Gaziantep'te de ekonomik sorunlar, eğitim sorunları ve işsizlik var. Gaziantep özelinde en önemli sorunlardan biri, mülteciler. Yoğun mülteci nüfusu nedeniyle sosyo-ekonomik ve demografik sorunlar yaşanıyor, uyuşturucu madde kullanımı oranı artıyor, kent kültüründen uzak bir yaşam tarzı söz konusu oluyor.

Gaziantep, Suriyeli mülteci nüfusunun en fazla olduğu ikinci kent. Resmî kayıtlara göre 500.000'e yakın Suriyeli mülteci Gaziantep'te yaşıyor. Bizim tespitlerimize göre bu rakam 750.000'e yakın. Mülteci nüfusu aslında Türkiye'nin genelinde bir sorun. Çünkü mülteciler kendi aralarında, toplumdan izole yaşıyorlar. Sokaklarda başıboş gruplar hâlinde gezen, çeteleşen, gruplaşan ve hatta kendi gettolarını kuran mülteciler var, bu durum toplumsal açıdan tehdit oluşturabiliyor. Mültecilerle ilgili harekete geçilmeli. Bu insanlar kendi ülkelerinde oluşturulan güvenli bölgelere yerleştirilmeli. Konu hakkında AKP hükümetini defalarca uyardık. Görünen o ki, hükümetin mültecilerle ilgili başka planları var. Bu, Gaziantep ve Türkiye için önemli bir sorun. Bu bölgede yaşanabilecek bir çatışma, kargaşaya neden olacaktır. Mülteciler başlangıçta misafirdi. Yıllar geçtikçe Türkiye'deki mülteci nüfusun oranı arttı. Doğum hızı çok fazla. Bu nedenle yeni doğan ölüm hızı da fazla. Kendi aralarında erken yaşta akraba evlilikleri yapıyorlar. Küçük kız çocuklarını evlendiriyorlar. Dolayısıyla yeni doğan ve anne ölümleri fazla oluyor. Suriyeli mülteciler geldikten sonra Gaziantep'te uyuşturucu kullanımı neredeyse on katına çıktı. Resmî kayıtlara göre Gaziantep'te uyuşturucu kullanan 40.000'e yakın genç var. Uyuşturucu kullanımının önüne geçmek için Türkiye genelinde önlemlerin alınması gerekiyor. Uyuşturucu kullanımı ve bağımlılığınla mücadele daha hassas ele alınmalı. Bence uyuşturucu sorunu, gerçek bir beka sorunudur. Uyuşturucu kullanan bağımlı bir genç uyuşturucu bulabilmek için her şeyi yapar. Uyuşturucu ve madde bağımlılığı sadece Gaziantep'in değil, Türkiye'nin sorunudur.

Son dönemde doktorların ve sağlık çalışanlarının karşılaştığı sorunlar ülke gündeminde tartışılıyor. Birinci basamak sağlık hizmetlerinin değer kazanması, doktorların, sağlık çalışanlarının fiziksel, psikolojik ve mesleki açıdan yaşadığı zorlukların ortadan kaldırılması için sizce neler yapılmalı?

BAYRAM YILMAZKAYA: Doktorlara ve sağlık çalışanlarına uygulanan şiddet tarihte hiç olmadığı kadar arttı. Önceliğimiz, doktorlara yönelik şiddetin önlenmesi olmalı.

Röportaj

**BAYRAM
YILMAZKAYA**

CHP Gaziantep Milletvekili



Her alanda çağdaş uygarlığın güçlü ortağı olma hedefiyle kurulan cumhuriyetle birlikte sağlık hizmetlerinin etkin ve yaygın biçimde halka ulaştırılmasını ilke edinen doktorların ve sağlık çalışanlarının üstün çabası, dünyadaki gelişim ivmesiyle paraleldir.

Bilim insanlarımız, Türkiye'deki ve dünyadaki önemli çalışmalarını, başarılarıyla hepimizi gururlandırıyor.





Bu olumlu gelişmelere karşın sağlık sisteminin aksayan yönleri var. Sağlık sisteminin, doktorların ve sağlık personelinin çözüm bekleyen sorunları göz ardı edilmemelidir. Siyasi iktidar, doktorları ve sağlık çalışanlarını değersizleştirme politikası izliyor. Doktorlar, para objesi gibi gösterilerek halktan ayırıştırıldı, kamuoyunda karalandı, doktorları ötekileştiren söylemler üretildi. Bu anlayışın değiştirilmesi gerekiyor. Cumhurbaşkanı, "Giderlerse gitsinler," gibi talihsiz bir açıklama yaptı, sağlık çalışanlarına verdiği değeri gösterdi. Ülkesini ve milletini düşünen bir iktidar, "Doktorlarımız neden gitmek istiyor?", "Bunu nasıl önleyebiliriz?" diye sormalı, sorunlara çözümler üretmeli.



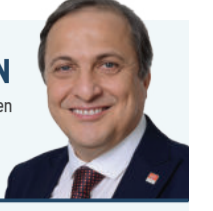
Dünyadaki her ülkenin doktorlara ve sağlık çalışanlarına ihtiyaç duyduğu böylesi bir dönemde siyasi iktidar, doktorları ve sağlık çalışanlarını ülkeden göndermek için elinden geleni yapıyor. Bu, başlı başına önemli ve sıkıntılı bir konu.

Sağlıkta şiddet, siyasi iktidarın doktorlara ve sağlık çalışanlarına yönelik ötekileştirme ve değersizleştirme politikalarının sonucudur. Ülkede insanlar, "Artık doktorları dövebiliyoruz," "İstedigimizi yapabiliyoruz," diyecek noktaya geldi. Bunun karşılığında herhangi bir ceza almayacaklarının da farkındalar. Kolluk kuvvetleri, şiddeti uygulayan kişiye gereken müdahaleyi yapmadıkça, ceza işlemleri net bir şekilde uygulanmadıkça sağlıkta şiddetin geçilemez. Doktorlara veya sağlık çalışanlarına şiddet uygulayan bir kişi karakola götürüldüğünde, AKP'li bir yetkili karakolu arıyor, "Aman ona bir şey yapmayın," talimatı veriyor, olayın faili hemen serbest bırakılıyor. Toplum da bu oyunun farkında. Yoğun mesai saatleri, kötü çalışma koşulları, stres ve yorgunluk nedeniyle doktorlar ve sağlık çalışanları bazen hastalara gereken özeni gösteremeyebiliyor, zaman ayıramayabiliyor. Ama bu durum şiddeti makul gösterecek bir gerekçe değildir. İnsanların şiddete başvurmasındaki temel nedenler, eğitimsizlik ve karşısındaki insana saygı duymamasıdır. Önceliğimiz, Türkiye'de doktorlara ve sağlık çalışanlarına saygınlık kazandırmak olmalıdır.

Birinci basamak sağlık hizmetleri oldukça önemli. Özellikle mahallelerde her vatandaş için birinci basamak sağlık hizmetleri en iyi şekilde verilmeli. Birinci basamak ve koruyucu sağlık hizmetleri yeterli ve etkili olursa, üst kademe sağlık hizmetlerine hasta geçiş azalacaktır. Hastaların yaklaşık %80'i birinci basamak sağlık hizmetleriyle rahatlıkla tedavi edilebilir. Bebeklerin aşıları, hamile kadınların takibi, tedavisi ve bakımı koruyucu sağlık hizmetleri kapsamında yapıldığında insanlar büyük hastanelerin acil servisine ve polikliniklerine gitmeye gerek duymayacaktır. gitmelerine gerek kalmayacak. Dünyanın gelişmiş ülkelerinde ikinci ve üçüncü basamak sağlık kuruluşlarına gelişigüzel gidilemiyor. Birinci basamak sağlık hizmetlerinde gerekli değerlendirmeler yapılıyor, uygun görülürse ikinci ve üçüncü basamak hastanelere yönlendirme söz konusu oluyor. Her ne kadar Türkiye'de bu sistem için çalışmalar yapılsa da, girişimde bulunulsa da ilerleme sağlanamadı. Birinci basamak sağlık hizmeti veren kuruluşlardaki doktorların çalışma koşulları da çok önemli. Bir doktor, geçim sıkıntısı yaşamamalı. Çünkü doktorluk önemli bir meslek. Doktorun kafası rahat olursa, hastasıyla daha rahat ilgilenir, geçim derdini düşünmez. Birinci basamak sağlık hizmeti veren aile hekimlikleri, sağlık ocakları revize edilmeli, doktorların ve sağlık çalışanlarının hakları verilmeli, koşulları iyileştirilmeli. Birinci basamak sağlık hizmetleri yeterli ve etkili olursa, ikinci ve üçüncü basamaktaki yığılma önlenir. Yoğunluk azaldığında hastaneler de tasarruf eder, vatandaşlara iyi hizmet verilir.

SEYİT TORUN

CHP Yerel Yönetimlerden Sorumlu Genel Başkan Yardımcısı ve Ordu Milletvekili



İKTİDARIN SOSYAL KONUT KANDIRMACASI

İktidar 2002 yılından bu yana vatandaşlara, "Kira öder gibi ev sahibi olacaksınız," vaadinde bulundu. Ama tüm projelerin içi boş çıktı. Konut fiyatları ve kiralar o kadar arttı ki, vatandaşlar bırakın kira öder gibi ev almayı, ev taksiti öder gibi kira ödemeye başladı.

20 yılın sonunda iktidar, "81 ilde sosyal konut yapacağım," diyerek, milyonlarca vatandaşın para toplamaya başladı. Sosyal devleti savunan Cumhuriyet Halk Partisi olarak vatandaşların hayrına olan her projeyi sonuna kadar destekleriz. Ancak iktidarın geçmişteki kabarık sicilini de unutmayız.

Projeye bakacak olursak, Erdoğan 13 Eylül'de "2+1 konutların fiyatı 608.000 TL, 3+1 konutların fiyatı 850.000 TL olacak," dedi. Yüz binlerce vatandaş Erdoğan'ın bu sözleri üzerine başvuru yaptı. Ancak daha bir gün sonra konutların fiyatı zamlandı. TOKİ Başkanı, Erdoğan'ı yalanladı, 2+1 konut fiyatının 608.000 TL değil, büyükşehirlerde 780.000 TL olacağını açıkladı. Çevre Bakanı ise, 3+1 konutların 850.000 TL değil, büyükşehirlerde 950.000 TL'den başlayacağını söyledi. Ev alma hayali kuran vatandaşlar hangisine inanacak?

Bu demek oluyor ki, vatandaşların ödeyeceği taksit tutarları da artacak. Sözleşmeler imzalandığında bu tutarlar da değişecek. Üstelik, taksitler memur maaşına göre her yıl iki kere zamlanacak. Ayrıca dar gelirli vatandaşlar en az bir yıl taksit ödedikten sonra evlerine girebilecek. Peki zaten dar gelirli olan vatandaş hem oturduğu evin kirasını ödeyip hem konut taksitini nasıl karşılayacak? 5.500 TL asgari ücretle geçinenler nasıl ev sahibi olacak? Çevre Bakanı çözümü bulmuş, "Gerekirse ek iş yapacaklar, eşten dosttan borç alacaklar," buyurmuş. İşte müjde dedikleri projenin gerçeği budur, dağ fare doğurmuştur.

Erdoğan'a soruyoruz: Açıklama yaparken niye bu gerçekleri vatandaşlara anlatmadın, niye doğruları vatandaşlardan gizledin? İktidar, ev sahibi olmak umuduyla başvuru yapan yüz binlerce vatandaşın fiyat oyunlarıyla kandırmıştır.

Genel Başkanımız Sayın Kemal Kılıçdaroğlu iktidara çağrı yaptı. Projenin sağlıklı işleyebilmesi için bu işe girecek müteahhitlere hazineden gelir güvencesi verilmesini istedi. 5'li çetelerin her işine verilen garantinin, dar gelirli konutları için de verilmesini talep etti. Ancak iktidardan hâlâ ses çıkmadı.

Biz, ev alma hayaliyle bu projeye başvuran vatandaşları sunu söylüyoruz: Müsterih olun, içinizi ferah tutun. İlk seçimde iktidara geleceğiz. Yönetimi devraldığımızda bu projedeki olumsuzlukları ortadan kaldıracacağız. Daha uygun ve güvenceli şartlarda ev sahibi olmanızı sağlayacağız. En önemlisi de sadece TOKİ konutlarından değil, her ailenin istediği yerden ev sahibi olabileceği gelir dengesini kuracağız.

“KAMUSAL ALANLARA İLİŞKİN YEREL POLİTİKALAR KAPSAMLI OLMALI”

Gerçek kamusal alan nedir? Kentte yaşayanlara yönelik sosyal yaşam alanlarının (sosyal tesisler, yaşam merkezleri ve mekânları, rekreasyon alanları, yeşil alanlar vb.) gerçek birer kamusal mekân olması için taşıması gereken özellikler nelerdir?

MURAT GÜVENÇ: Kamusal alanlar, toplum bileşenlerinin hiçbir dışlayıcı engelle karşılaşmadan erişebildiği, faaliyetlere etkin biçimde katılabildiği mekân birimleridir. Kent toplumunun işlevlerinin farklılaşması, çeşitliliği kamusal alanlara yansır. Kentliler, yaşadıkları toplumu, kamusal alanlarda kurdukları toplumsal pratikler, karşılaşmalar üzerinden tanırlar. Bireylerin toplumsal pratikleri “görüp izlediği”, bu pratikler içinde “görülüp izlendikleri” kamusal alanlar, tüm toplumsal oluşumlar gibi, özgün, mekânsal, tarihsel bağlamda güncel teknolojilere, anlamlı ve geçerli görülen düşünsel çerçevelerin (ideolojiler), değerler sisteminin etkileşimiyle şekillenir. Bu bağlam, bağımlı etkileşim, toplumsal-demografik açıdan çok boyutludur. Yüzölçümü, kişi başına düşen yeşil alan miktarı vb. somut gösterge veya ölçütler üzerinden incelenemez. Bu, kamusal alanın “kurucu” özelliklerini göz ardı eden yüzeysel bir yaklaşım olur.

Kentlerdeki sorunlar hem birbiriyle bağlantılı hem de oldukça karmaşık. Bu sorunlar, kentteki mekânları, insanların mekânları kullanma pratiğini etkiliyor. Toplumsal/mekânsal farklılaşmanın sonuçları sosyal yaşam alanlarını, bu alanların kullanımını nasıl dönüştürüyor?

MURAT GÜVENÇ: İdeal tanımın işaret ettiği, tüm toplumsal bileşenlerine eşit erişim olanağı sağlayan bir kamusal alan örneği yoktur. Kamusal alanlar, toplumun geneli, kültürel topluluklar (cemaat, komünote), ortak mekânları kullananlar ve özel mekân kullanıcıları tarafından farklı erişim düzeylerinde kullanılır. Jacques Lévy, “kamuya açık”, “kurallı”, “sınırlı” ve “bireysel” kullanımlara işaret eder Bu iki boyut keşitirildiğinde 16 farklı kamusal alan kullanım örneği belirlenebilmektedir. Kamusal alanların farklı toplumsal ölçeklerde sundukları erişim kolaylığı üzerinden kavramsallaştırılması, Avrupa merkezli olmasına rağmen, tanımlanan tipleri örnekler üzerinden somutlaştırma olanağı sunar. Tablo 1’deki örneklerle atıfla hangi kamusal alan türünün, hangi toplumsal ölçekte, ne ölçüde erişilebilir olduğu izlenebilir. Farklı dönemlerde, farklı toplumsal bağlamlarda şekillenen kamusal alan kullanımları bu modele referansla irdelenebilir.

Kamusal Alanlar Hiyerarşisi				
	Toplumsal Alanlar	Komünote Mekânları	Ortak Alanlar	Bireysel (Özel) Alanlar
Özgür Sınırsız Erişim	Kamu alanı Sokaklar Meydanlar Parklar	xxx	xxx	xxx
Kurallı Erişim	Yarı-Kamusal Alanlar Tren Garları, Toplu Taşıma Kahveler AVM’ler Ticari Merkezler	Geleneksel Mekânlar Tarihi-Etnik Mahalleler	Apartman Girişleri Ortak Alanlar	
Sınırlı Erişim	Yarı-Özel alanlar Taksiler, Dükkanlar, Sinema- Tiyatro, Lokanta- Otoyol Paralı Özel Yol	Özel Alanlar “Gettolar” Kurtarılmış Bölgeler	Yapıların Ortak Alanları Özelleştirilmiş Sokaklar	Tampon Bölgeler, Özel Bahçeler Çalışma Alanları
Kısıtlı-Kişiyeye Özel Erişim		Aile-Topluluk Mekânları Kapalı Yerleşimler	Çalışma Alanları Kulüpler Rezidanslar	Özel Alanlar Özel Konut Özel Araç

Avrupa merkezli yaklaşımların geçerli olmadığı bağlamlarda, kadınların, kamu görevlilerinin (sözgelimi, çarşı iznine çıkmış askerlerin), cinsel tercihlerini farklı yönde kullananların, evsizlerin, kültürel, etnik, dinî toplulukların kentin hangi caddelerini ve meydanlarını ne yoğunlukta kullanabilecekleri ince yöntemlerle denetlenir. Sözgelimi, ABD’de caddelerde ve meydanlarda hangi koşulda içki içilebileceği konusunda düzenlemeler vardır. Kamu alanlarında görünmelerine izin verilen evsizlerin, uyumayı engelleyen banklar, düzensiz aralıklarla sulama yapan düzenekler yardımıyla bu alanlarda geceleme olanaksız kılınmıştır. Ülkemizde çarşı iznine çıkan askerlerin kentin hangi bölgelerinde görünebileceklerine ilişkin düzenlemeler vardır.

Bu düzenleme koşullarına uymama, otoriteye bir tehdit olarak görülür. Nitekim, Dünya Kadınlar Günü’nde İstanbul’da, Tünel meydanında toplanmaları sakınca yaratmayan kadınların Taksim Meydanı’nda “görünmeleri” müesses nizama yönelik bir tehdit olarak yorumlanabilmektedir. 1 Mayıs İşçi Bayramı veya LGBTİ+ Onur Yürüyüşü açısından durum çok farklı değildir.

Bu uygulamaların uzun, çok uzun bir tarihi geçmişe sahip olduğu Balıkhane Nazırı Ali Rıza Bey’den aldığımız aşağıdaki pasajlarda açıkça görülür:

“Padişahımızın camileri teşrif buyuracağı umulduğundan, herkesin edep dahilinde hareket edeceğinden şüphe etmiyoruz. Herkesin intizamla camiler ve diğer yerlerde vakit geçirmelerine diyecek yoktur. Ancak çarşı içinde, Beyazıt ve Şehzadebaşı’nda, Doğruyol üzerindeki dükkânlarda halkın birikmesi geceleri büyük caddelerde iskemle ile sokak ortalarında halkın gidip gelmelerine mâni olacak şekilde oturmak yasaktır.” Benzer kısıtlamalar rekreasyon-mesire amaçlı kamusal alanın kullanımını açısından da geçerlidir.

“Fakat erkek ve kadınlar için özel yerler bulunduğundan kadın ve erkek karmakarışık oturmayacak ve oturamayacaktır. Şayet bunun aksine hareket edenler olursa kanununun 254. maddesine göre cezalandırılacaktır. İstanbul Boğaziçi ve Üsküdar seyir yerlerinden bazıları sırf cuma günleri kadınlara ve pazar günleri erkekler mahsus olduğu için bundan böyle İstanbul’da Kâğıthane’ye, Üsküdar’da Moda burnu, Fenerbahçe’si, Beşiktaş’ta Hacı Hüseyin Bağı, İhlamur, Küçükçiftlik, Beyoğlu’nda Taksim önü, Boğaziçi’nde Küçük ve Büyük Sular, Çubuklu, Hünkâr İskelesi, Arnavutköyü akıntısına cuma ve sair günlerde gidilebilir. Ancak pazarları İslam hatunları gidemeyecektir. Şayet gidenler olursa yukarıda adı geçen kanun gereğince cezalandırılacaktır.

Üsküdar’da Bağlarbaşı civarında Maşatlık denilen yer ile Bostancıbaşı Köprüsü arasında bu kere açılan Çiftahavuzlar, Serbostan Bağı ve Sultan Tepesi civarında Susuzbağ ve Kuzguncuk üzerindeki Arapzade Bağı, Maslak, Şişli, Levent Çiftliği, Pangaltı Zincirlikuyu öteden beri seyir yeri olmadığından herhangi gün olursa olsun İslam kadınlarının araba ile durması ve sere erpe oturması tamamen ve kesin olarak yasaktır.”

Bu pasajlara atıfla, kamusal alan kullanımına ilişkin yaklaşımların tarihsel süreklilik gösterdiği söylenebilir.

Kentteki sosyal yaşam alanları/mekânları ortak kültürel değerler açısından önemli mi? Kentlerde yaşayanlar arasındaki sosyal bağı, iletişimi ve kentsel mutluluğu güçlendirecek mekânların tasarımında ön planda tutulması gereken unsurlar var mı?

MURAT GÜVENÇ: Kentteki sosyal yaşam alanlarının, boş zaman değerlendirme, temiz hava alma (teneffüs), doğayı seyir (temaşa) amaçlı olduğu düşünülür. Oysa, sosyal yaşam alanlarının bu tür işlevleri, deyim yerindeyse, “buz dağının görünen yüzüdür.”

Bu alanlar, toplumun gündelik yaşam pratiklerinin, yerel kimliklerin, yerel bilginin ve görgünün oluşması, kadınların toplumsal yaşama katılması açısından yaşamsal önem taşır. Toplumsal yapılar, bu alanlarda gelişen pratikler, gelenekler üzerinden şekillenip, yeniden üretilir. Yerleşik kalıp yargılar, değişmeyeceği varsayılan uygulamalar, bu mekânlarda gelişen pratikler, gerilimler, ilişkiler üzerinden değişir.

Röportaj

PROF. DR. MURAT GÜVENÇ

Kadir Has Üniversitesi
İstanbul Çalışmaları Merkezi



PROF. DR. MURAT GÜVENÇ

ODTÜ Mimarlık Fakültesi Şehir ve Bölge Planlama Bölümü’nü bitirdi. Aynı bölümde 28 yıl öğretim elemanı olarak çalıştı. Kent ekolojisi, sanayi coğrafyası, İstanbul ve kent sosyolojisi alanında çalışmaları vardır. Emlak Bankası 1926-1998; Kurum Tarihi ve Türkiye Seçim Atlası 1950-2009’un eş yazarıdır. İstanbul 1910-2010 Kent Sergisi’nin toplumsal ve ekonomik coğrafya temasının küratörlüğünü yaptı. 2007-2010 yılları arasında Tarih Vakfı Yönetim Kurulu başkanlığı, 2014-2019 yılları arasında TESEV Yönetim Kurulu üyeliği ve başkan yardımcılığı görevlerinde bulundu. 2014 yılından bu yana Kadir Has Üniversitesi İstanbul Çalışmaları Merkezi’ni yönetmektedir. Mimar Şerif Süveydan başkanlığındaki yarışma ekibine katıldı (15 no’lu proje), İstanbul Büyükşehir Belediyesi’nin Uluslararası Taksim Meydanı Tasarım Yarışması’nda eşdeğer birincilik ödülüne layık görüldü, halk oylamasında en fazla oyu aldı.

Bu açıdan kamusal alanları topluma rekreasyon olanağı sunan ortamlar olarak görmek, yanlış olmasa da, yetersizdir.

Toplumsal değişimin şekillenmesinde yasal çerçevenin önemi tartışılmaz. Ne var ki, kadınlarla erkeklerin yasa önünde eşitliğini teslim eden düzenlemeler, medeni kanun, karma eğitim vb. düzenlemeler ancak uygulandıklarında hayata geçip somutlaşır.

Bu süreç, düzenlemelerin kabulünden on yıllar sonra sonlanabilir. Nitekim, aksine bir düzenleme olmamasına rağmen günümüzde birçok şehirde ailelerle aile olmayanların birlikte aynı kamusal alanı paylaşması mümkün değildir.

Aileler, aile niteliği taşımayan yurttaşlarla ancak farklı kompartımanlarda yan yana gelebilir.



Bu tür birliktelikler, toplumsal etkileşimi sınırlar. 20. yüzyılın başında İstanbul'da tramvayların, mesire yerlerinin, Tepebaşı bahçesinin kullanımıyla ilgili kısıtlar, Osman Nuri Ergin'in naklettiği Gülhane Parkı'nın haftanın bazı günleri kadınlar, bazı günleri erkekler tarafından kullanımını öngören İstanbul Belediye Meclisi kararı henüz çok yeni örnekler. Ancak kamu alanında, modern hayatın doğal akışında gerilim yaratan cinsiyetçi uygulamalar kalıcı olmayabilir. 1900'lerde ayrıldığı İstanbul'u 1920'lerde ziyaret eden Demetra Vaka'yı dinleyelim:

"...İstanbul eskisinden farksız görünüyordu. Öyle miydi gerçekten? Arabacının Galata Köprüsü'ne giriş parasını ödemesiyle başlayan, Altın Boynuz'un öteki yakasına yolculuğumuz sırasında bir değişiklik dikkatimi çekti: Boğaz'da, ay-yıldızlı Türk bayrağından farklı bayrakların çekildiği, gri renkli, asık suratlı çok sayıda zırhlı gemi vardı. Ben ayrılırken İstanbul özgür bir şehirdi. Şimdi ise karşımda daha önce Enver ve Talat'ın meydan okuma cesareti bulduğu güçlerin eline düşmüş, işgal altında bir şehir vardı. Altın Boynuz'un iki yakasını birbirine bağlayan köprünün ortasına ulaştığımızda bir başka arabayla karşı karşıya geldik. Arabada yüzü açık bir Türk kadını ve yanında bir erkek! Yirmi yıl önce, aynı adam, kamuya açık bir yerde karısının bulunduğu yöne bakmaya dahi çekinirdi. Biraz daha ileride gördüklerim daha da şaşırtıcıydı: Köprünün parmaklıklarına yaslanmış bir Türk kadın, fesli bir adamla sohbet ediyordu. Üstelik kadın gençti ve davranışları evli olmadıkları izlenimi veriyordu. Demek ki farklı bir Türkiye'ye gelmişim."
(Demetra Vaka, İstanbul'un Peçesiz Kadınları)

Bu dönemde yaşanan dönüşüm, 1960'larda ABD'de sivil haklar mücadelesi döneminde Afrikalı Amerikalıların otobüslere arka kapılardan binmesini, ayrı okul servisi kullanmasını öngören düzenlemelerin ortadan kalkmasından daha az önemli değildir.

Tüm işaretler, bazı koşullarda, toplumun bazı bileşenlerinin kamu alanına erişimini engelleyen kimi düzenlemelerin pratikte geçerliliğini yitirebileceğini, yeni bir toplumsal alanın konsolide olabileceğini gösteriyor. Bu, her ülkede aynı şekilde geçerli değil. Nitekim, yerleşik değerler sisteminin, ideolojinin değişim taleplerini engellediği Tınanmen Meydanı olayları, Hindistan'da kast sisteminin etkisi vb. karşı örnekler var.

Ancak yeni yaşam tarzlarının oluşması için yasal düzenlemelerin yeterli olmayabileceği, pratikte, uygulama içinde şekillenmesi, konsolide olması gerektiği anlaşılıyor. Kamusal alanı oluşturan bileşenlerin, yerel kimliklerin oluşumunda stratejik rol oynadıkları, dönüşüm süreçlerinin taşıyıcısı oldukları, dönüşümleri kolaylaştırabildikleri anlaşılıyor. Bu özellikleri nedeniyle kentlerin kamusal alanlarını pasif yeşil alanlar, boşluklar, teneffüs ve rekreasyon alanları şeklinde görmek yerine kentlilik bilincinin, kentsel kimliğin, "biz" duygusunun inşa edildiği eylem alanları olarak görmek gerekiyor. Kentsel arazi fiyatlarının en yüksek olduğu bölgelerde yer alan Gülhane ve Gezi Parkları (İstanbul), Tiergarten (Berlin), Hyde Park (Londra), Central Park (New York), Millenium Park (Chicago), Gençlik Parkı (Ankara), fuar alanı ve kordon boyu (İzmir) gibi kamusal alanları basit işlevsel savlarla gerekçelendirmek zordur. Aksi hâlde, Kurtuluş Savaşı'nın hemen ardından oluşturulan İzmir Fuarı'nın alanı, ekmeğin karneyle satıldığı harp yıllarında Ankara'da Gençlik Parkı'na, İstanbul'da Gezi Parkı'na tahsis edilen etkileyici inşaat bütçeleri, yeşil alan gereksinimi, teneffüs, oyun, piknik alanı vb. sıradan gerekçelerle açıklanamaz. Tersine, asıl üzerinde durmamız gereken sorun, bu önemli kamusal alanların hâlen buldukları kıymetli bölgelerde nasıl olup da korunabildikleridir. Gezi Parkı'nın ve çevresindeki sokakların İstanbul genelinde benzer kısıtlamalar nedeniyle arazi fiyatı en yüksek olanlar olduğunu, bu bölgedeki kentsel yenileme projesinin ne pahasına duraklatılabildiğini hatırlayalım. (Bu konuda "harita.kent95.org" sitesi ilginç karşılaştırma olanakları sunar.)

Sosyal yaşam alanlarına ilişkin çalışmalarda ve kentsel politikalarda yerel yönetimler sizce hangi inisiyatifleri almalı? Kentin sosyal yaşamını ve kültürel dokusunu korumak için neler yapılmalı?

MURAT GÜVENÇ: Her yerel yönetimi kendi tarihsel koşulları, mekânsal, iktisadi ve siyasi bağlamı içinde değerlendirmek gerekiyor. Bu nedenle tüm yerel yönetimlere yönelik genellenebilir ve geçerli politika önerisinde bulunmak zor, hatta olanaksız.

Bu tür hazır siyasi reçetelerin olanaksızlığı açık. Ne var ki, kent kimliğinin, aidiyet duygusunun sosyal yaşam alanlarında şekillenip yeniden üretildiği, bağlılığın ve adanmışlığın bu tür kültürel yeniden üretim odaklarında konsolide olduğu, iletişim teknolojilerinin sağladığı büyük olanaklara rağmen yüz yüze etkileşimin önemini koruduğu biliniyor. Kentsel kamu alanlarındaki aktivite yoğunluğunu yeni iletişim teknolojileriyle destekleyen, yeni gelişme alanlarında zamana ve zemine duyarlı, buluşçu, katılımcı yerel politikalar geliştirilebilir. Ancak uygulama, en az tasarım kadar önemli. Başarılı bir tasarım uygulanmazsa, boş bir fikir projesi olmanın ötesine geçmez. Oysa, uygulama şansı bulan mütevazı bir kamusal alan projesi, toplumsal yaşamı yönlendiren/dönüşüren bir odak noktası oluşturabilir. İstanbul Büyükşehir Belediyesi'nin iki yıl önce açtığı Taksim Meydanı Yarışması'nda, Yüksek Mimar Şerif Süveydan başkanlığında geliştirilen "Taksim Kolektifi" bu düşüncelerle şekillendirilmişti, ne yazık ki, merkezi yönetim tarafından engellendi.

“SOSYAL YAŞAM HİZMETLERİ YURTTAŞLARLA BİRLİKTE TASARLANMALI”

**Yaşanabilir bir kent nedir ve nasıl oluşturulur?
Özellikle son yirmi yılda en güçlü mekânsal
birimler olan kentler ne vad ediyor?**

AYŞE KÖSE BADUR: Kentler, Türkiye’de ve dünyada yaşamın merkez üssü oldu. Bu nedenle yaşam kalitesini merkeze alan politikalarda mutlaka kentleri düşünüyoruz. Kentler, insanlara hâlâ umut vad ediyor. Bu durum, elbette tarımı ve kırsal kalkınmayı daha az önemsemek değildir. Bu konu da en az kentler ve kentlerin geleceği açısından hayati önem taşıyor.

Yaşanabilir kent, insanların kent hakkı çerçevesinde kentte ihtiyaçların karşılanması ve politikaların belirlenmesine katkıda bulunabildikleri, katılımcı oldukları, bir yerden bir yere en kısa sürede, en az maliyetle gidebildikleri, çevreyle ilişki kurabildikleri, yerel yönetimlerin ve kentteki önemli aktörlerin etkinlikleriyle yapabilirliklerini artırdıkları, doğal ve yapısal çevre bakımından düzenli ve geniş bir alana sahip olan yaşam alanıdır. Yaşanabilir kent aslında o kentte yaşayanların kentin geleceğini müzakere ettiği, uzlaştığı ve bunu inşa ettiği bir kent tahayyülüdür.

Türkiye’deki kentleşmenin son 20 yılına odaklanmak için önce son 75 yıldır izlediği süreci anlamamız gerekiyor. Türkiye, gelişmiş ve gelişmekte olan bazı ülkelerin aksine, bu süreci çok kısa sürede yaşamıştır. Bu durumun da elbette önemli siyasi, ekonomik ve toplumsal sonuçları olmuştur ki, bu sürecin bittiğini de iddia edemeyiz. Yirminci yüzyılın altın çağı olarak adlandırılan 1950-1980 yılları arasındaki dönem, ithal ikameci modelle Türkiye ekonomisinin büyüme katettiği, buna paralel olarak kırdan kente göçün başladığı ve hızlandığı bir süreç olmuştur. Türkiye’de kırdan kente göç 1950’lerle birlikte hız kazanmıştır. İkinci Dünya Savaşı’nın ertesinde Türkiye, Soğuk Savaş’ta Batı kampında yer almıştır. ABD menşeli Marshall yardımının da etkisiyle Türkiye’de tarım sektörü başta olmak üzere bir dönüşüm süreci başlamıştır. Tarıma traktörlerin girmesiyle birlikte başlayan süreç, ulaşımda karayollarının yaygınlaşması, sanayileşme, kentlerdeki sağlık ve eğitim hizmetlerinin iyileşmesi gibi gelişmelerle devam etmiştir. Kırdan kente göç, 1975-1980 yılları arasındaki ulusal/küresel ekonomik durgunluk ve Türkiye’deki siyasi istikrarsızlık dönemi hariç olmak üzere hızlanarak devam etmiştir.

Bu dönemde kırdan kente gelenler için sanayide ya da atölyede iş bulmak ve formel ağlara dahil olmak mümkündür. Ancak işportacılık, seyyar satıcılık yapan ve enformel ağlarla hayata tutunanların sayısı da az değildir.

İkinci Dünya Savaşı sırasında Türkiye savaşa girmemiştir, ancak savaş ekonomisi uygulamıştır. Bu süreçte kentlerin ihtiyaç duyduğu yatırımlar aksamıştır. Kısacası, 1950’lerin başında kentlerde böylesi bir toplu göçe ev sahipliği yapacak konut stoku yoktur, hiçbir açıdan da kentler bu duruma hazırlıklı değildir. Bu nedenle kente yeni göç edenler, sanayi merkezlerinin etrafında hemşeri dayanışmasıyla kurulan gecekondu mahallelerini inşa etmeye başlamıştır. Türkiye’de bu dönemde, askerî darbelerle kesintiye uğrasa da, çok partili siyasi hayata geri dönmüştür. Popülist politikalar tetiklenmiş, bu sayede gecekondu mahalleleri yavaş yavaş formel sisteme dahil olmuştur. Kentsel hizmetler, gecekondu mahallelerine gelmeye başlamıştır.

1980’lerde küreselleşmeyle eşzamanlı uygulamaya konan neoliberal ekonomi politikaları, kentlerin ve kentleşmenin çehresini değiştirmiştir. 24 Ocak (1980) kararları, ekonomik dönüşümün ilk sinyalidir, ancak siyasi çatışma ve istikrarsızlık nedeniyle uygulanamamıştır. 12 Eylül askeri darbesi, Türkiye’deki siyasi çatışmayı ağır bedelle sonlandırmış, Türkiye’nin Washington Uzlaşısı olarak adlandırılan ABD ve İngiltere merkezli neoliberal sisteme uyum sağlaması için pürüzleri gidermiştir. 1980’den sonra dünyada finans ve bilgi teknolojileri başta olmak üzere hizmet sektörü hızla büyümüş; gelişmiş ülkelerin kentleri sanayisizleşmeye, kentler, hizmetlerin ve malların kesiştiği merkezler olmanın yanı sıra bir metaya dönüşmeye başlamıştır. Bu eğilime Türkiye de uyum sağlamıştır. Küresel kent olarak yükselmeye çalışan İstanbul metalaşmaya başlamıştır. Sanayinin tamamı olmasa bile bir kısmı büyük kentlerin etrafındaki kentlere devredilmiştir. Bu süreçle eşzamanlı olarak yaşanan diğer bir önemli gelişme ise, Anadolu kentlerinin öne çıkmaya başlamasıdır. Özellikle tarımdan imalata geçebilen, niş alanlarda üretim yapabilen, ihracat noktalarına yakın olup, ulus-üstü ağlara eklenebilen Denizli, Kayseri, Konya, Gaziantep, Malatya ve Kahramanmaraş gibi kentler bu dönemde gelişme kaydetmiştir ve 2000’lerde bu süreç hız kazanmıştır. Ancak bu dönemde İzmir gibi bazı kentler ekonomideki yerini korusa da, bu gelişmelerin gölgesinde kalmıştır. 1980-2000 arasındaki dönemde yaşanan en önemli gelişmelerden biri de, kentlerdeki nüfusun ilk kez kırdaki nüfusu geçmesidir.

Türkiye, nüfusunun yarısından fazlası kentlerde yaşayan bir ülkedir. Bu dönem ayrıca kırdan kente göçün azalmadığı, aksine, Doğu ve Güneydoğu Bölgeleri’nden göçün arttığı bir sürece denk gelmiştir. Sadece üç büyük kent değil, Anadolu kentleri de bu dönemde göç almıştır.

Röportaj

DR. AYŞE KÖSE BADUR

Kentleşme ve Yerel
Yönetişim Koordinatörü
İstanbul Politikalar Merkezi



DR. AYŞE KÖSE BADUR

İstanbul Üniversitesi Siyasal Bilgiler Fakültesi Uluslararası İlişkiler Bölümü’nü bitirdi. Yüksek lisans derecesini Boğaziçi Üniversitesi Atatürk Enstitüsü’nden aldı. Doktora çalışmasını geç Osmanlı ve erken cumhuriyet dönemleri konusunda tamamladı. Boğaziçi Üniversitesi’nde öğretim görevlisidir. Yayımlanmış kitap çalışmaları arasında Prof. Dr. Çağlar Keyder, Prof. Dr. E. Fuat Keyman, Dr. Fırat Genç’le birlikte hazırladığı “Kentlerin Türkiye’si: İmkânlar, Sınırlar ve Çatışmalar” (2020, İletişim Yayınları), Prof. Dr. E. Fuat Keyman’la birlikte hazırladığı “Kürt Sorunu Yerel Dinamikler ve Çatışma Çözümleri” (Ayrıntı Yayınları, 2019) ve kendisinin hazırladığı “68’in Kadınları” (2010, Doğan Kitap) yer almaktadır. Aynı zamanda Açık Radyo programcısıdır.



Türkiye, 1990'larda ekonomik dalgalanmalar ve siyasi istikrarsızlıklarla karşı karşıya kalmıştır. 1999 depremi, sağlıklı kentleşmenin ne kadar önemli olduğunu tekrar ortaya koymuştur. 2001 krizinin ardından Kemal Derviş'in öncülük ettiği ekonomi paketinin devreye girmesiyle ekonominin düzeleceği işaretleri gelmiştir. IMF'nin ve Dünya Bankası'nın desteklediği ve sağlık gibi temel kamu politikalarını kapsayan bu ekonomi planının uygulanması neticesinde kamu yönetimi bu krizi güçlenerek atlattır. Başbakan Bülent Ecevit'in sağlığının bozulmasıyla seçimlere gidilmiştir ve 2002 yılında AK Parti hükümeti iktidara gelmiştir.

Kentleşme politikaları, son 20 yılın en temel politikalarından biridir. Kentleşme, 1984 yılında kurulan ve özerk bir kimliğe sahip olan TOKİ'nin merkeze çekilmesiyle ekonominin en temel alanı olmuştur. İnşaat sektörü, yükselen plazalar, konutlar ve alışveriş merkezleri ile tüketime dayalı tek tip bir orta sınıflaşma son yirmi yılın özeti sayılabilir. Bu durum, İstanbul'dan en küçük Anadolu kentlerine dek benzer bir eğilim göstermektedir. Ancak bu süreç, kentlerdeki ekonomik ve toplumsal eşitsizlikleri artıran bir etki yaratmıştır. Örneğin, kent yoksullarını ev sahibi yapmak üzere kurulan TOKİ, orta sınıflara evler yapmış, çalışan kesimleri ve gayrimenkul sektörünü hızla finansallaştırmış, istediği kamu arazisini ya da yoksul gecekonduların mahallesini gayrimenkul yatırım ortaklıklarıyla dönüştürme gücüne sahip olmuştur. Ulusal ya da yerel ölçekte beraber çalışan firmalarla bu sektör büyük ölçüde kontrol altına alınmış, hükümete yakın bir girişimci sınıfı da ortaya çıkarılmıştır. Diğer yandan, kent yoksulları oldukça uzak bir noktadaki konutlara taşınmış, borç yükünün altına girmiştir. Bu süreç, toplumsal ağları da etkilemiştir. Kısacası, bu dönemde konut sahibi olmanın ekonomik olduğu kadar toplumsal ve psikolojik bir karşılığı da olmuştur. Türkiye'de orta sınıflar için banliyöleşme ve site hayatı 1980'lerden beri hızla yayılmaktadır. Bugün, çalışan kesimlerin de tercihi olan bu site hayatı, toplumda kopukluğa, ötekileştirmeye, içinde yaşayanları tek-tipleşmeye götürmektedir. Sadece bir yürüyüş parkuru ve çocuk parkı, ne yazık ki, sosyal yaşamı cılız ve renksiz kılıyor. Kent merkezinde yaşayanların da kentsel hizmetlere ne kadar erişebildiği, bu hizmetlerin ne kadar çeşitli olduğu ayrı bir soru işaretidir. Son yirmi yıla dönüp baktığımızda, en önemli sorunlar arasında ekonomik ve toplumsal eşitsizlik, tek-tipleşme, inşaat furyası, sosyal adaletin hızla kaybolması, kentlerin tarihsel ve kadim ruhunun silikleşmesi ve merkezden yönetimle idare edilen kentlerde sorunların birikmesi yer alıyor. Ne yazık ki, katılımcılık ve kapsayıcılık gibi konular sadece belli kentlerde karşımıza çıkıyor. Bu kentlerde de merkezî yönetim, yerel yönetim ya da belediye meclisi kaynaklı engellerle karşılaşmak mümkün. Yine de katılımcı bütçe uygulamaları gibi son derece önemli çalışmalar büyük bir emekle hayata geçiriliyor.

Sosyal yaşam hizmetleri tanımlaması altında toplayabileceğimiz kamusal hizmetlerin (sosyal tesisler, yaşam merkezleri ve mekânları, rekreasyon alanları, yeşil alanlar vb.) toplumsal yapı, kentsel mutluluk ve sosyal bağlar açısından taşınması gereken özellikler, kentsel yaşam kalitesini yükseltecek kriterleri nelerdir?

AYŞE KÖSE BADUR: Sosyal yaşam hizmetlerinin iyi bir şekilde kurgulanması için yerel yönetimlerin bu hizmetleri o kentte, ilçede, mahallede yaşayanlarla birlikte tasarlaması gerekiyor. O bölgeyi tasarlayacak kişi, işin uzmanı dahi olsa, yine de dışarıdandır. Oysaki insanların alışkanlıkları ve gündelik yaşamlarının kendine has bir akışı var. Çok güzel bir park inşa edebilirsiniz, ancak beklendiği oranda ziyaretçi olmayabilir. Bu nedenle aktif mahalle meclisleriyle ilçe meclislerinin varlığı son derece önemli. Yaşam kalitesi dediğimizde, kent hakkı çerçevesinde ihtiyaçları doğru tespit etmek, yapabilirlikleri artıracak akılcı çözümler ortaya koymak, o kentin doğal ve yapısal çevresine uygun hareket etmek gerekiyor. Bu mekânlar herkese açık biçimde tasarlanmalı. İnsanlar, saydığınız sosyal yaşam alanlarına sadece belli ilçelerde değil, her yerde erişebilmelidir. Örneğin, İstanbul'un farklı ilçelerinden gençlerin hafta sonları özellikle Kadıköy'e geldiğini görüyoruz. İnsanlar kendilerini Kadıköy'de iyi, rahat ve mutlu hissediyor. Bu tarz alanların tüm ilçelerde çoğaltılması gerekiyor. Ayrıca bu gibi alanlarda gezici kütüphane etkinlikleri, tiyatro gösterimleri, kurslar düzenlenebilir. Bu çalışmalar için açık yeşil alanlar daha sık kullanılabilir. O zaman bu tarz hizmetlere erişimi kısıtlı olan pek çok insan, kırılğan gruplar arasında yer alan kadınlar, çocuklar, gençler ve yaşlılar dışarı çıkabilir ve sosyalleşebilir. Sosyalleşmenin bir amacı ve bağlamı olmalı. Sadece bir kafeye gitmek, çay-kahve içmek ya da AVM'de gezmek sosyalleşmek değildir. Kentsel yaşam kalitesini yükseltecek en önemli kriter, kişinin yaşadığı kentte kendini iyi hissetmesi ve başka bir yerde yaşama ihtiyacı duymamasıdır.



Toplumsal mekânların ortak kültür ve kimlik yaratma üzerindeki etkisi nedir? Dünyadaki örnekleriyle karşılaştığınızda, Türkiye'deki sosyal yaşam mekânlarının daha fonksiyonel, yeterli ve nitelikli olması için kentsel politikalar hangi kapsamda olmalı?

AYŞE KÖSE BADUR: Yukarıdaki soruda yanıtlamaya çalıştığım üzere, öncelikle insanları ortak bir alana çekebilmeniz gerekiyor. İnsanlar bir araya gelebilmelidir. Kentte yaşayanlar uzun saatler çalışıyor, genellikle kendi çevrelerinde yaşıyor ya da sosyal medya aracılığıyla gerçeklikten uzak bir biçimde sosyalleşiyor. Bir çelişki gibi görünebilir, ancak hem çok sosyal olduğumuz hem de içimize kapandığımız bir dönemden geçiyoruz. Covid-19 pandemisinin, Türkiye'deki siyasi kutuplaşmanın ve ekonomik istikrarsızlığın bu durumu hızlandırdığını da unutmamız gerekiyor. Bunu aşmanın önemli yollarından birisinin insanları ve özellikle kadınları bir amaç ya da etkinlik için bir araya getirmek olduğu kanısındayım. Aynı ilçenin, aynı mahallenin insanları bir kursa katılmak, çocuğuyla tiyatro oyunu izlemek için bir parkta yan yana oturmalı, gülmeli, eğlenmeli, konuşabilmeli. Türkiye, kentlerin hızlı göç, aşırı kentleşme ve site hayatı gibi faktörlerle böylesi bir sivil hayattan hızla uzaklaştı. Sanırım içeriğini doldurarak bu tarz sosyal alanları çoğaltmak ve insanları bir araya getirmek gerekiyor.

Dezavantajlı toplumsal grupları sosyal yaşama dahil edebilmek, eşitsizlikleri ortadan kaldırmak amacıyla kapsayıcı, katılımcı ve sürdürülebilir uygulamaları yaygınlaştırmak için neler yapılmalı?

AYŞE KÖSE BADUR: CHP'li belediyelerin yaygınlaştırmaya çalıştığı mahalle evleri aslında yukarıda benim bahsettiğim uygulamalara paralel. Yine belediyeler her semtte kütüphane açıyor ki bu, gençlerin bir araya gelmesi için önemli bir adım. Özellikle uzun saat açık kalan mahalle kütüphaneleri gençler için oldukça önemli. Bu gibi örneklerin geliştirilerek yaygınlaştırılması gerekiyor. Bu süreç, mahallelinin, yerel yönetimlerin, şehir plancılarının ve mimarların ortak çalışmasıyla planlanmalı. Bu bağlamda özellikle Avrupa kentlerindeki, küçük kentlerdeki benzer uygulamaları da izlemek mümkün. Sonuçta, kültürel farklılıklar olsa dahi insanların ihtiyaçları ortak.

Yerel yönetimler, kentleri ve kentlerde yaşayanları doğrudan etkileyen krizler (siyasi, sosyal, ekonomik ve ekolojik kriz, iklim krizi) karşısında sosyal yaşama yönelik mekân/alan oluştururken nelere dikkat etmeli?

AYŞE KÖSE BADUR: Bu konudaki temel soru şu: Bu tarz alanları yaratmak için yerel yönetimler ne kadar özerk? Özellikle yeşil alan, kentsel dönüşüm konuları yerel yönetimlerle merkezî yönetim arasındaki başlıca sorunlardan biri. Çünkü yasal olarak yerel yönetimlerin yetkisi dışında kalan, bakanlık gibi kurumların doğrudan yetkisinde olan alanlar var. Ayrıca kentsel alanların dönüşümü, hükümet politikalarıyla birebir bağlantılı ve bu durum, yerel yönetimlerin elini, kolunu bağlıyor. Bu konunun siyasi ayağını görmezden gelmemiz mümkün değil.

Ne yazık ki, merkezî yönetimle yerel yönetimler arasındaki çatışma ve kutuplaşma, kentlerin yaşam kalitesini ve kent sakinlerinin gündelik hayatını olumsuz etkiliyor.

Gerek deprem tehlikesi gerek Covid-19 pandemisi bize geniş yeşil alanlara ne kadar ihtiyaç duyduğumuzu gösterdi. İnsanlar bu alanlara erişirken zorlanmamalı. Diğer yandan, iklim kriziyle karşıya karşıyız. Hava sıcaklığının artması, ki kentsel ısı adası dediğimiz olgu kentler için durumu daha da vahim kılıyor, özellikle kırılğan gruplarla alt sınıfların yaşadığı mahallelerde yaşamı zorlaştırıyor. Bu durum, kadınlar, çocuklar, gençler, yaşlılar, mülteciler gibi kırılğan gruplar için hayatı zorlaştıracaktır. Yerel yönetimlerin bir an evvel kent haritaları çıkarması, riskleri belirlemesi, hangi semtte hangi risk grubu yaşadığını bilmesi gerekiyor. Mekânsallaştırma ve harita çalışmaları, eylem planlarında öngörülse dahi, oldukça zor ve katmanlı çalışmalar. Üstelik, sağlıklı veriye erişim Türkiye'nin en çetrefilli konusu.

Bu temel çalışmalar zor olsa da atılması gereken en önemli adımlardan biri, belediyelerin kamuoyunu arkasına alması. İklim değişikliğinden salgına, yeni projelerin içeriğinin ne olduğundan katılımcılığın önemine dek aslında kent sakininin gündelik yaşamına dair birçok konuyu il, ilçe ve mahalle bazında vatandaşlara anlatmak ve onların desteğini almak gerekiyor. Örneğin, salgın döneminde vatandaşlara en yakın olan kurumların başında belediyeler geliyordu. Oysaki belediyelerin pek çok çalışmasına ket vuruldu. Bu gibi durumlarda, hatta öncesinde kamuoyunun bilgilendirilmesi ve kamuoyu desteğinin alınması gerektiği kanısındayım.

SOSYAL YAŞAM HİZMETLERİNDE DÜNYA ÖRNEKLERİ

PAMPLONA, İSPANYA

https://ec.europa.eu/regional_policy/sources/docgener/presenta/cities/cities_en.pdf

Bir topluluk tesisi olarak kullanılmak üzere terk edilen bir XVI. yüzyıl sarayı (el Palacio del Condestable) yenileniyor. Projenin en önemli özelliği, belediye meclisi ve yerel topluluk arasındaki işbirliğinin derinliğidir. Kentin tarihi merkezinde yer alan yenilenmiş saray, toplumsal faaliyetler, hizmetler ve mahallenin sosyal ve ekonomik açıdan gelişmesini teşvik etmek amacıyla kullanılacak. 5.100 metrekarelik alanda projeler, eğitim çalışmaları, sosyal ve kültürel etkinlikler yapılacak. Proje, sivil katılımı kapsıyor. Kent konseyi, derneklerle, yurttaşlarla, ticaret birlikleriyle işbirliği yapıyor. Yerel halk, projenin her aşamasına katılıyor.

Proje kapsamında forumlar ve çalıştaylar düzenleniyor. Proje, tarihi merkezi ve Rochapea bölgesini içeren yaklaşık 1.7 kilometrelik alanı kapsıyor. Bölgenin nüfusu 29.119. İşsizlik oranı, yaklaşık %12. Bölge, nüfus azalması, kötüleşen kentsel çevre, sosyal ve ekonomik dışlanma sorunlarıyla tanınıyor. Proje, terk edilmiş alanların çevreye duyarlı bir şekilde yenilenmesini, istihdam anlaşmalarının yapılmasını, temel hizmetlerin sunulmasını, sosyal içermenin sağlanmasını, yeni teknolojilere erişilmesini ve sorunların üstesinden gelmeyi amaçlıyor.



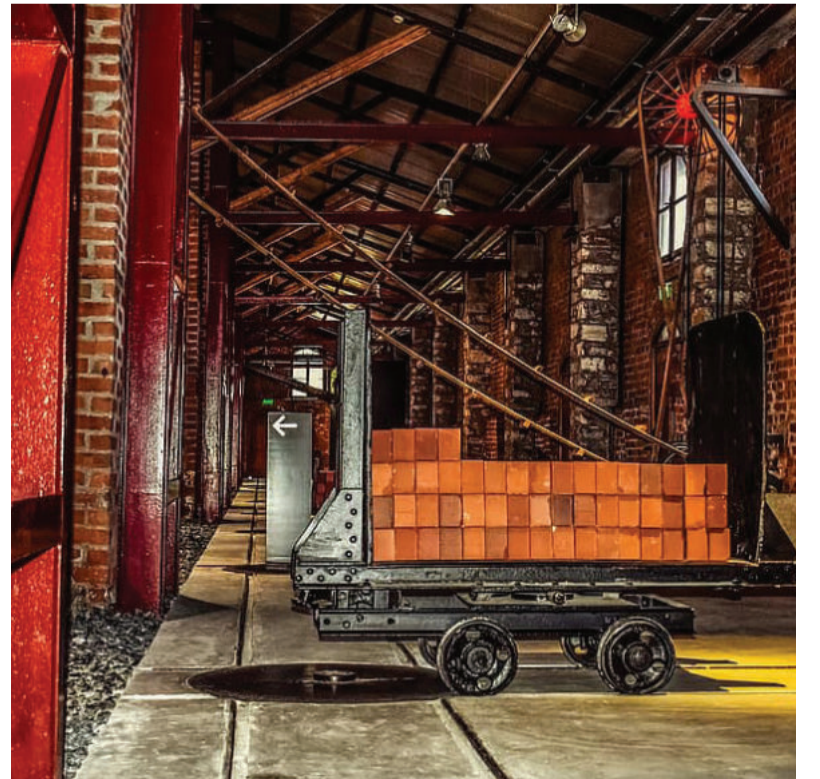
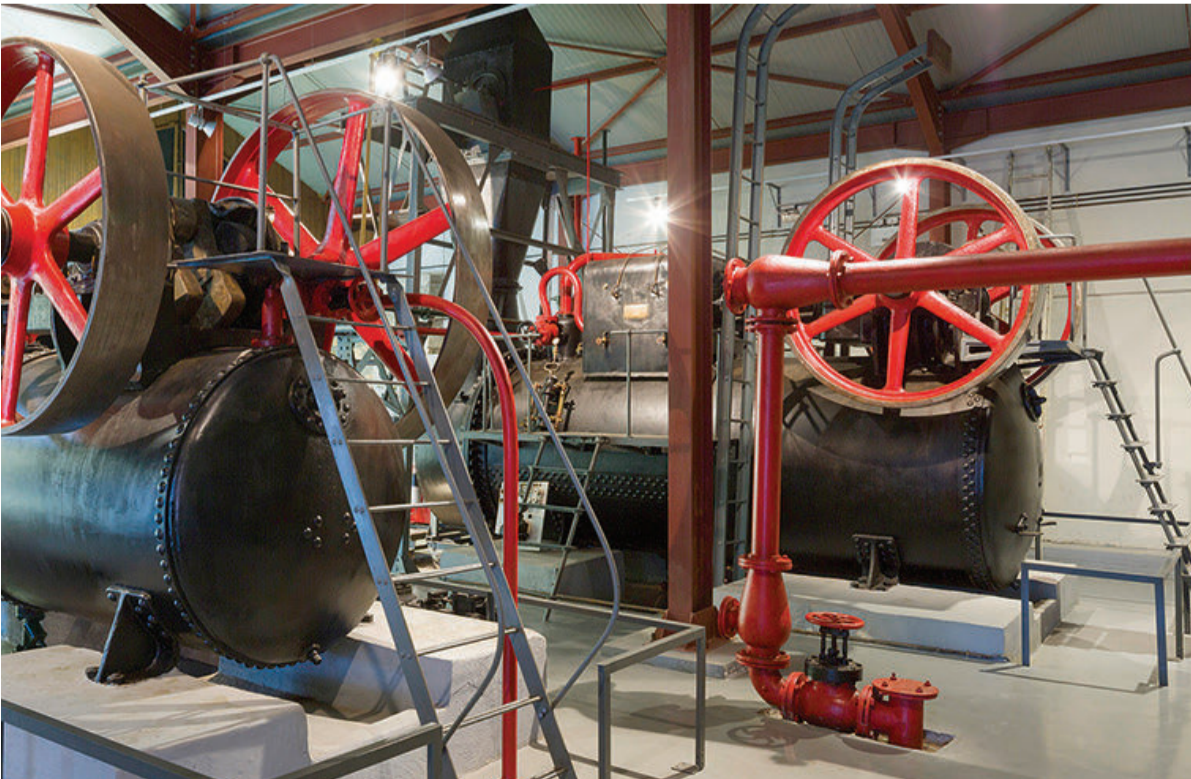
VOLOS, YUNANİSTAN

https://ec.europa.eu/regional_policy/sources/docgener/presenta/cities/cities_en.pdf

Küçük ve orta büyüklükteki işletmeler, sanat ve zanaat sektöründe alan yaratmak amacıyla Tsalapata tuğla ve kiremit fabrikası için restorasyon projesini hayata geçirdi. Volos, orta ölçekli bir sanayi kenti. Kent, endüstriyel faaliyetlerde düşüş yaşadı, buna işsizliğin artması, sanayi binalarının ve belirli kentsel bölgelerin terk edilmesi eklendi. 8.100 nüfuslu bir alanı kapsayan yenileme projesi, bu durumun tersine çevrilmesine katkıda bulundu. Tsalapata fabrikası, eski bir sanayi bölgesi olmaktan çıktı, restore edildi, geleneksel el sanatları ve sanayi için bir merkeze dönüştürüldü.

1925 yılında kurulan ve 1975 yılına kadar faaliyet gösteren fabrika, 2,3 hektarlık bir alanı kaplıyordu. Eski fabrika sahasında seramik, metal takı, giyim, fotoğraf, mozaik, resim ve dekorasyon dahil olmak üzere sanat ve el sanatları ürünleri üreten 20'den fazla dükkân ve küçük işletme kuruldu.

Sergi alanı, kültürel etkinlikler ve toplantılar için kullanılacak. Alanda galeriler, tiyatro, kütüphane ve endüstriyel arkeoloji müzesi de yer alıyor. Açık alan da rekreasyon ve eğlence tesisleri oluşturmak için yeniden geliştirildi. Önceden var olan bir pazarı hedefleyen bu yeni girişim, yerel ekonomiyi güçlendirdi ve yaklaşık 80 yeni işkolu yarattı.



CALGARY, KANADA

<https://www.canada.ca/en/prairies-economic-development/news/2022/07/government-of-canada-invests-in-outdoor-community-sport-and-recreation-infrastructure-across-calgary.html>

Kanada hükümeti, Calgary genelinde açık hava topluluk sporlarına ve rekreasyon altyapısına yatırım yapıyor. Her yaşta yurttaşın yararlanabileceği dört açık hava rekreasyon tesisinin yeniden canlandırılması için Kanada Toplum Canlandırma Fonu'ndan 720.000 dolardan fazla destek verilecek. Hükümet, kamusal alanları canlandıran, sağlıklı toplumu teşvik eden, yerel işletmeleri canlandıran girişimlere yatırım yapmaya devam ediyor. Erişilebilir ve modern rekreasyon alanları, her yaşta ve yetenekten insanı bir araya getiriyor, fiziksel aktiviteyi teşvik ediyor, yurttaşların ruh sağlığına katkıda bulunuyor ve işletmeleri destekliyor.

Federal fon alan projeler şunlardır:

- Alberta Urban Athletics Association, McHugh Bluff'ta açık hava spor salonu geliştirmek için 78.000 dolar alıyor.
- Calgary Belediyesi, Calgary'nin Saddle Ridge, Coventry Hills ve McKenzie Lake bölgesindeki dört açık basketbol sahasını genişletmek ve yeniden canlandırmak için 75.000 dolar alıyor.
- Hawkwood Toplum Derneği, çok amaçlı asfalt pisti, paten alanı, basketbol sahaları, tenis kortları, kapalı oyun alanı ve patika yollarıyla yıl boyunca kullanılacak açık hava fitness merkezi oluşturmak için 85.612 dolar alıyor.
- Sağlıklı Nesiller Derneği için Vivo, Calgary'deki rekreasyon merkezinde yeni bir açık hava avlusu ve plaza oluşturmak, erişilebilirliği iyileştirmek için 490.000 dolar alıyor.

Toplam 728.612 dolarlık federal yatırımla 15 istihdam alanı yaratmak, bu istihdam alanlarını korumak, bölge sakinleri ve ziyaretçiler için rekreasyon alanlarına erişilebilirliği artırmak, yatırımları ve iş faaliyetlerini desteklemek amaçlanıyor. Toplum merkezli üç kuruluşun iyileştirilmesine yardımcı olmak için yaklaşık 1 milyon dolar ayrılıyor. Bu, Calgary'deki rekreasyon tesislerinin yeniden canlandırılması açısından önemli görülüyor.



More than
\$720,000 for
sport and
recreation in
Calgary

 Prairies Economic
Development Canada

Développement économique
Canada pour les Prairies

Canada



DUDELANGE, LÜKSEMBURG

https://ec.europa.eu/regional_policy/sources/docgener/presenta/cities/cities_en.pdf

Mahalle Evi (La Maison de Quartier) Projesi, yurttaş katılımıyla geliştirildi. Projenin asıl amacı, sosyal dışlanmayla mücadele etmek. Proje, Dudelange'deki Küçük İtalya Mahallesi'ni ve Differdange kent merkezini kapsıyor. Kömür ve çelik endüstrisinin gerilemesi nedeniyle bu bölgelerde terk edilmiş sanayi siteleri ve binalar vardı. Kirlilik, işsizlik ve düşük gelir sorunlarıyla karşı karşıya kalan kentin toplam nüfusu 2.900.

Proje, insanları işgücü piyasasına entegre etmeyi amaçlıyor. İşsiz yurttaşlar tarafından bir sosyal merkez inşa edildi, eski binalar yenilendi. Yenilenen eski binalar, gençler ve çocuklar için çok yönlü sosyal merkezlere dönüştürüldü. Projenin toplam maliyeti, AB'nin 500.000 euro katkısı dahil edilerek, 1 milyon euro olarak açıklandı.

Mahalle Evi (La Maison de Quartier) olarak hizmet vermesi için yerel yönetim tarafından terk edilmiş bir bina satın alındı. Mahalle Evi, yurttaşların sosyal hizmet uzmanlarıyla bir araya gelebileceği veya iletişim kurabileceği bir yer oldu. Mahalle Evi'nde, çocuklar için spor ve dil kursları, okul sonrası etkinlikler düzenleniyor, anaokulunda dersler de devam ediyor. Etkinlikler aracılığıyla mahalleden gelen çocuklar için buluşma noktası oluşturuldu. Mahalle Evi'nde, çocuklara ve gençlere haftada üç kez yemek veren kafeterya da yer alıyor. Proje sayesinde bölgede istihdam da sağlandı.



FARK YARATAN PROJELER: HATAY DENİZ OTOBÜSÜ

“HATAY’I DENİZ YOLUYLA DÜNYAYA BAĞLIYORUZ”



LÜTFÜ SAVAŞ

Hatay Büyükşehir
Belediye Başkanı



Hatay Deniz Otobüsü Projesi’nden bahseder misiniz? Projenizin amacı nedir?

LÜTFÜ SAVAŞ: Hatay Deniz Otobüsü (HADO) Projesi, Türkiye’de belediye eliyle yapılan tek uluslararası yolcu taşımacılığı projesidir. Baharat Yolu’nun üzerinde bulunan kentimiz, son yıllarda komşu ülkelerde yaşanan hadiselerden olumsuz etkilendi. Biz, kentimizi hak ettiği şekilde yönetmek için emek veriyoruz. Ekonomik, sosyal, kültürel ve turistik açıdan zor günler yaşayan kentimizi geçmişteki parlak günlerine kavuşturmak için büyük projelerin altına imza atıyoruz.

Hatay Deniz Otobüsü (HADO) Projesi’yle kentimiz ve KKTC’nin güzel kenti Girne arasında yolcu taşımak üzere yola çıktık. İlk seferi, Gazi Mustafa Kemal Atatürk’ün Bandırma Vapuru’yla Samsun’a çıkışının yıldönümünde, 19 Mayıs’ta Girne’ye yaptık. Deniz otobüsünün ilk seferinde, Kıbrıs Barış Harekati’na katılan gazileri uğruna mücadele verdikleri topraklara götürdük. Gurur ve duygu dolu anlar yaşadık. Bunun yanı sıra Hatay’ın barış simgesi olan Medeniyetler Korosu’nu Girne Kalesi’nde KKTC vatandaşlarıyla buluşturduk. Vatandaşların olumlu geri dönüşleri ve yoğun ilgisi neticesine filomuzda ikinci deniz otobüsünü kazandırdık, Gazimağusa seferlerini de başlattık.

1938 yılından sonra açılan ilk deniz hudut kapısı olan Arsuz Madenli Limanı’ndan hareket eden deniz otobüsü, Türk bayrağını Akdeniz’de gururla dalgalandırıyor. Bu nedenle projemiz, millî bir projedir.

Bu kıymetli projemizin temel amacı, geçmişte İskenderiye’den ve Roma’dan sonra dünyanın en büyük kenti olan, günümüzde tarihiyle, doğasıyla, gastronomisiyle herkesin ilgisini çeken kentimizi deniz yoluyla dünyaya bağlamaktır. KKTC’yle kardeşlik ve dayanışma bağına güçlendirmek, iki ülke arasında ulaşım alternatifi oluşturmak da projemizin önemli bir amacıdır. Proje sayesinde iki ülkenin ticaret, eğitim ve turizm alanında işbirliğini güçlendirmeyi hedefliyoruz.

Hatay Deniz Otobüsü (HADO) Projesi’ne ekonomik kazanç gözüyle bakmıyoruz. Projeyi stratejik açıdan değerlendiriyoruz. O coğrafyayı sahiplenmek, insanların yanında olduğumuzu hissettirmek, KKTC’yle Türkiye arasındaki uyumu artırmak amacıyla bu projeyi hayata geçirdik. İki ülke arasında Türk bayraklı deniz otobüsünün sefer yapması, bizim için de, KKTC için de onurdur.

Projenin hazırlık süreci, kapsamı, içeriği, hedef kitlesi, bölgeye ve Hatay’a katkısı hakkında bilgi verir misiniz?

LÜTFÜ SAVAŞ: Projemizin ilk adımları 2018 yılında atıldı. 2020 yılında Madenli Yat Limanı, Su Sporları Merkezi ve HADO İşletmesi için temel attık, yapım aşamasını kısa sürede tamamladık. İlk günden itibaren limandaki çalışmalar, Uluslararası Gemi ve Liman Tesisleri Güvenlik Kuralları’na ve Uluslararası Denizcilik Örgütü (IMO) tarafından belirlenen güvenlik gerekliliklerine göre yürütüldü. Ayrıca Temel Denizcilik Eğitimi kapsamında limanda çalıştırılacak personelimize İskenderun Teknik Üniversitesi (İSTE) Barbaros Hayrettin Denizcilik Fakültesi tarafından “Denizde Emniyet ve Güvenlik”, “Mesleki Farkındalık ve Gemicilik” konularında eğitimler ve katılım sertifikaları verildi.

Şu anda deniz otobüsü haftanın dört günü toplam altı sefer yapıyor. Deniz otobüsü, Arsuz’dan Girne’ye çarşamba ve pazar günleri saat 23:45’te, Girne’den Arsuz’a salı ve cuma günleri saat 13:00’te hareket ediyor.

Arsuz’dan Gazimağusa’ya cuma günü saat 11:00’de hareket eden deniz otobüsü, Gazimağusa-Arsuz seferini pazar günü 13:00’te yapıyor. Seferler yaklaşık beş saat sürüyor.

Deniz otobüsüne ilgi gösteren öğrencileri düşünerek sefer ücretlerini belirledik. Öğrenciler 650 TL’ye, vatandaşlar 850 TL’ye seyahat edebiliyor. 400 kişilik deniz otobüslerinde yolcuların 30 kilogram bagaj hakkı bulunuyor. Yolcular evcil hayvanlarını da, kafeste olmak şartıyla, yanına alabiliyor.





HADO biletleri, www.hado.com.tr adresinden, KKTC ve Türkiye'deki bazı acenteler aracılığıyla alınabiliyor. Uluslararası yolculuk yapıldığı için yolcuların check-in işlemlerini de yolculuğa bir saat kala tamamlamış olması gerekiyor. Deniz otobüsü, ucuzluğu, kişi başı bagaj hakkı ve konforu sebebiyle hava yolu taşımacılığına alternatif oldu. Öğrenciler başta olmak üzere çok sayıda vatandaşın büyük ilgi gösterdiği deniz otobüsü seferleri kapsamında bugüne kadar toplam 16.000 yolcu taşındı. Proje sayesinde Hatay'ın değerleri ve zenginliği dünyaya açıldı. Tarihi, kültürü, eşsiz lezzetleri ve jeopolitik konumuyla ünü hak eden kentimizi ticaretin ve turizmin merkezi yapmayı planlıyoruz. Dünyanın en büyük organizasyonlarından biri olan EXPO'yu kentimize kazandırmak ve HADO Projesi'yle Akdeniz sularında yerimizi almak, kentimiz ve gelecek nesillerimiz için attığımız en önemli iki adım oldu. Önümüzdeki yıllarda deniz otobüsleriyle Beyrut, Lübnan, Trablusşam ve Hayfa gibi kentlere de ulaşmayı hedefliyoruz. Hedeflerimiz arasında yolcu taşımacılığıyla birlikte yük taşımacılığı yapmak da yer alıyor.

Projeyi planlarken bütçe, yatırım, kaynak ve mevzuat açısından herhangi bir zorluk yaşadınız mı? Yaşadıysanız, bu zorlukları aşmak için hangi çalışmaları yaptınız?

LÜTFÜ SAVAŞ: Ulu Önder Gazi Mustafa Kemal Atatürk'ün şahsi meselesi saydığı, hasta yatağında dahi anavatana katılması için büyük çaba harcadığı kentimiz birçok konuda yalnız bırakıldı. Atatürk'ün Türkiye Cumhuriyeti'ne son emaneti olan kentimize sahip çıkılmadı. Sığınmacı politikalarındaki hatalar sebebiyle hem ekonomik hem de sosyo-kültürel açıdan zarar gördük. Bu nedenle vatandaşların yaşadığı sorunlara çözüm bulacak çalışmalar yaptık.



EXPO ve HADO gibi iki büyük projeyi hayata geçirmek için yola çıktık. Kentimizin, yaşadığı zor günleri geride bırakmasına vesile olabilecek bu projeleri kendi imkânlarımızla hayata geçirdik. Birçok zorluğu vatandaşların desteğiyle aştığımızı söyleyebilirim. Pandemi ve kamu bürokrasisi nedeniyle projemiz sekteye uğradı. Akdeniz'de yolcu taşımacılığı yasaktı. Bazı yasaklar, projemiz için onay almamızı geciktirdi. HADO Projesi kapsamında uluslararası yolcu taşımacılığı yapabilmek için gerekli izinleri alırken bürokratik engellerle karşılaştık. Ancak kıymetli milletvekillerimiz ve Hatay Valisi Sayın Rahmi Doğan'ın çabasıyla bu engelleri aşabildik. Emeğimizle mavi sulara yerimizi aldığımız için gururluyuz.



FUNDA DÖRTKAŞ

CHP Belediye Gazetesi
Yayın Yönetmeni



FARK YARATAN PROJELER

Belediye Gazetesi'nin 114. sayısını geride bıraktık. Bugüne kadar 114 dosya konusu işledik. 265 belediye başkanıyla röportajlar yaptık. Dosya konuları kapsamında 170 belediyeye sorular yönelttik, 604 röportaj gerçekleştirdik. Her dosya konusunun içeriği dahilinde o alanda çalışan uzmanlara, akademisyenlere, gazetecilere, sivil toplum kuruluşlarının temsilcilerine ulaştık, 378 uzman/akademisyen röportajıyla dosya konularını detaylandırdık, zenginleştirdik. Ayrıca 79 MYK ve PM üyesiyle yaptığımız röportajlarla CHP'li siyasetçilerin icraatlerini, çalışmalarını ve görüşlerini aktardık. CHP'li belediyelerin çalışmaları, hizmetleri, projeleri hakkında Belediye Gazetesi okurlarını ve kamuoyunu bilgilendirmek için belediyelerden 16.693 haber yayımladık.

Belediye Gazetesi, CHP'li belediyelerin toplumsal yaşama katkısını ön planda tutmaya, yeni nesil belediyeçilik anlayışını anlatmaya, hizmetleri ve projeleri duyurmaya, toplumsal, kültürel, ekonomik ve siyasi açıdan önemli konuları ele almaya devam edecek. Bu anlayış doğrultusunda 115. sayıdan itibaren yeni bir bölüme başlıyoruz: Fark Yaratan Projeler.

Türkiye siyaseti tarihi bir süreçten geçiyor. Son yirmi yılın her alanda yarattığı yıkımı onarmak, toplumsal yaşamı tüm dinamikleriyle yeniden biçimlendirmek, kültürel yapıyı, gündelik hayatı, ekonomiyi ve sosyal yaşamı dönüştürmek için tarihsel bir sorumluluk üstlenmek gerekiyor. 2019 yerel seçimlerinden sonra CHP'li belediyelerin elini taşın altına koyduğu, bu sorumluluğu yüklediği bir gerçek. Farklı toplumsal sınıfları önemseyen, dezavantajlı grupların ihtiyaçlarını dikkate alan, derin yoksulluğu ortadan kaldıracak çalışmaları planlayan, toplumsal cinsiyet eşitliğine odaklanan, yeni nesil belediyeçilik anlayışının en iyi ve nitelikli örneklerini veren CHP'li belediyeler, fark yaratan projeler de üretti, üretiyor. Ülke gündemi sürekli değişiyor, her yeni güne sorunlarla, geçim derdiyle, geleceksizlik ve güvensizlik hissiyle, umutsuzlukla başlayan ülkenin talihini değiştirecek bakış açısı bir ölçüde fark yaratan projelerin içeriğinde ve amacında şekillenecek. Belediye Gazetesi'nde "Fark Yaratan Projeler" bölümüne başlamamızın nedenini ve temel motivasyonunu bu hakikatler oluşturuyor. Her sayıda bir ya da iki belediyeye fark yaratan projesini soracağız, projenin amacını, kapsamını, içeriğini, planlama sürecinde karşılaşılan zorlukları, bu zorlukların nasıl üstesinden geldiğini detaylarıyla anlatacağız. Böylelikle CHP'li tüm belediyelerin Türkiye'nin yeniden inşasında üstlendiği, üstleneceği sorumluluğu ortaya koyacağız ve geleceğe dair umudu diri tutacağız. Belediye Gazetesi'nde Türkiye siyasetinin tarihsel temsiline kolektif belleğin sözünü eklemeye devam edeceğiz.

“KAMUSAL HAYATI CANLANDIRACAK ÇALIŞMALAR YAPIYORUZ”

Sosyal Yaşam Hizmetleri

EKREM İMAMOĞLU

İstanbul Büyükşehir Belediye Başkanı

Belediyenizin sosyal yaşam hizmetlerinden (sosyal tesisler, yaşam merkezleri ve mekânları, rekreasyon alanları, yeşil alanlar vb.) bahsedermisiniz? Kentsel yaşam kalitesini yükseltmek amacıyla hangi projeleri hayata geçirdiniz?

EKREM İMAMOĞLU: İstanbul, yaşaması keyifli olduğu kadar uzun çalışma saatleri ve trafik yoğunluğu nedeniyle hareket etmesi kolay olmayan bir kent. Akşam 18:00-20:00 saatleri arasında eve dönüş yolculuğu iki buçuk kat daha uzun sürüyor. İşe ve okula gidenler sadece geceleri ve hafta sonları kendilerine zaman ayırabiliyor. Bu nedenle metrobüs hatlarında 24 saat kesintisiz hizmet veriyoruz. Toplu ulaşım hizmetlerinde yapılan bu tip iyileştirmeler kentteki kamusal hayatı da canlandırır, kente fayda sağlar. Kentin canlanması, kentte hareket imkânlarının oluşturulmasından bağımsız değil. Bu nedenle toplu ulaşım hizmetlerini olabildiğince erişilebilir ve kamusal hayatın canlılığını koruyacak hâle getirmeye çalışıyoruz. Mahalle evleri açmaya devam ediyoruz, mahallelerde özellikle kadınlar ve çocuklar için sosyalleşme, bir araya gelme, tanışma, dayanışma, birlikte öğrenme ve paylaşma alanları oluşturmayı sürdürüyoruz. Fatih Sulukule, Beyoğlu Örnektepe ve Bahçelievler Zafer Mahallesi olmak üzere üç ayrı yerde hem hafta içi hem hafta sonu her mahallenin dinamiklerine uygun hazırlanan özel içeriklerle, programlarla İstanbullulara hizmet veriyoruz. Bu kentte yaşamın keyfi de eşit dağılmıyor, yaptığımız araştırmalar bunu gösteriyor. Kısa bir süre önce yaptığımız İstanbul'da Ev Kadınları Araştırması'nda gördük ki, ev kadınlarının %54'ü İstanbul'un diğer yakasına (yaşadığı yere göre) hiç geçmemiş. Son bir yılda gezilip görülen yerler arasında alışveriş merkezleri öne çıkıyor. Bu durumun bir tercihten ziyade erişim sorunu olduğunu farkındayız. Bu nedenle sosyal yaşam olanaklarına erişemeyen yerlerden başlayarak sosyal yaşam merkezleri, kültür merkezleri ve kütüphaneler açıyoruz. Yakın dönemde Taksim'de Sevgi Sosyal Kütüphanesi açtık, gençlerin kentin en merkezi yerinde buluşabileceği, çalışıp üretebileceği ve kültür-sanat etkinliklerine katılabileceği özel bir mekân oluşturduk. Bu ay Arnavutköy ve Çengelköy'de birer sosyal yaşam merkezi hizmet vermeye başlıyor. Arnavutköy'deki merkezde, “Sosyal Destek Merkezi”, “Yuvamız İstanbul” kreşi, İSADEM birimi ve “Kısa Mola Merkezi” yer alıyor. Merkez aynı zamanda iletişim noktası olacak, vatandaşlarla belediyemiz arasında köprü görevi görecek. Kısa Mola Merkezi'nde, özel gereksinimli çocuğu olan ailelere psiko-sosyal rehabilitasyon hizmeti sunulacak.

Çocuklar kreşeyken kadınlar için kent hayatını daha da sıkıştıran zaman yoksulluğu hafifletilecek. Çengelköy'deki merkezde de mahalle evi, “Yuvamız İstanbul” kreşi, İSADEM birimi ve iletişim merkezi bulunuyor. Bunlar, kent yaşamının sıkışıklığını genişleten, özellikle kadınların ve çocukların sosyal yaşama katılmasını destekleyen hizmetler olduğu için önceliklendirdiğimiz yatırımlar. Kent bostanlarıyla, kültürel miras çalışmalarlarıyla kentin tarihi güzelliğinin yeniden gün yüzüne çıkarılması, çürümeye terk edilen bu alanların kamusal hayatı canlandırmak için düzenlenmesi, Müze Gazhane gibi özgün ve erişilebilir kültür-sanat alanlarının yaratılması, gençler için ücretsiz konser ve festivallerin kentin çeperindeki ilçelerde dahi yaygınlaştırılması çok önemli. Çünkü ekonomik kriz koşullarında kent yaşamının neşesine ve canlılığına yatırım yapmak politik bir karar. Bu çalışmalar, kentsel mutluluğa yaptığımız yatırımlar.

Yaşam mekânlarını planlarken kentinizin ortak kültürel değerlerini göz önünde bulunduruyor musunuz? Yurttaşların sosyalleşmesi, sağlıklı ve dengeli bir kentsel çevrenin oluşturulması, sosyal bağların güçlendirilmesi, kentsel mutluluğun tesis edilmesi amacıyla yaptığınız çalışmalar nelerdir?

EKREM İMAMOĞLU: Bir önceki soruyu cevaplarken ifade ettiğim gibi, kentsel mutluluğu tesis etmek, yatırım önceliğine işaret ediyor. Sosyal yaşam merkezlerinin, mahalle evlerinin, kreşelerin, kısa mola merkezlerinin, kent bostanlarının, kültür-sanat alanlarının açılması, yatırım önceliği gerektiriyor.





Pandeminin ve ekonomik krizin gölgesinde de olsa, kent yaşamının yeniden canlandırılması için yatırım önceliğini ortaya koyuyoruz. Hangi ilçeye hangi fonksiyonları üstlenecek bir merkez açılacağını ilçe temelli veriye dayanarak belirliyoruz. Bu veri, kadınlar, çocuklar, gençler, yaşlılar, engelliler ve eşit haklara erişemeyen kim varsa herkesin özel ihtiyacını karşılayacak şekilde analiz ediliyor. Çoğu zaman ilçe değil, mahalle düzeyinde ihtiyaç analizlerine dayanarak yatırım kararları veriyoruz, çünkü toplumsal dokuyu önemsiyoruz. Mahallelerde dayanışmayı ve tanışmayı yeniden güçlendirmek için farklı ihtiyaçların karşılandığı ama müşterek bir kent kültürü ve kimliği etrafında buluşabilen bir İstanbul yaratmak için sosyal yaşam merkezlerini yaygınlaştıracamız, kentin şimdiye kadar karanlıkta bırakılan tüm alanlarını ücretsiz ve erişilebilir etkinliklerle canlandıracağız.

Özellikle dezavantajlı grupların sosyo-kültürel açıdan gelişmesine, sosyal yaşamda aktif olmasına yönelik mekânları/alanları fiziki ve fonksiyonel açıdan nasıl planlıyorsunuz? Planlama sürecine yurttaşları dahil ediyor musunuz?

EKREM İMAMOĞLU: Her mekânsal yatırım, o mekânın inceltmiş verisine dayanıyor, yani yurttaşlar öncelikle ihtiyaçları, demografik ve sosyo-ekonomik koşullarıyla o karar masasında hazır bulunuyor. Kime hizmet verdiğimizize dair detaylı sosyolojik ve demografik bilgi, her hizmetin mekânsal tasarımında kılavuzumuz oluyor. Örneğin, bir mahalle evi açacaksak, belediyemizin sosyal çalışmacıları ve sosyologları o alanda tarama yapıyor ve sonuçları ilgili icra birimine raporluyor. O mekânda yaşayanların ihtiyaçları ve talepleri tespit ediliyor. Mahalle evi veya kültür merkezi programları da buna göre hazırlanıyor. Bütüncül bir hizmet anlayışınız varsa, farklı ihtiyaçları göz ardı etmeniz mümkün değil. Mesela sosyo-ekonomik statünün görece düşük olduğu bir mahallede kültür merkezi varsa, orada Bölgesel İstihdam Ofisi'nin de olması gerektiğini göz önünde bulunduruyoruz. Bir merkezin birden fazla fonksiyon taşımaya dikkat ediyoruz. Kadınların, çocukların, gençlerin, yaşlıların, engellilerin, yoksulların farklı ihtiyaçlarına cevap verecek, birden fazla fonksiyonla donatılan merkezleri hem verimlilik prensibiyle hem de bütüncül hizmet anlayışıyla hayata geçirmeyi önemsiyoruz. Dolayısıyla yeni dönemde açacağımız sosyal merkezlerin, farklı grupların kamusal hayata katılmasını destekleyecek, İstanbullulara 360 derece hizmet edecek çok fonksiyonlu yapılar olacağını söyleyebilirim. Saydığınız hedef gruplar açısından somut bir örnek vermek gerekirse, belediyemizin Park, Bahçe ve Yeşil Alanlar Daire Başkanlığı bünyesinde "Oyun Şefliği" kurduk. Birim, İstanbul'un Oyun Master Planı'nı hazırladı. İstanbul'daki çocuk oyun alanlarına dair vatandaşlardan gelen şikâyetler üzerine detaylı bir analiz yapıldı.

Bu şikâyetler doğrultusunda çocuk parklarında kullanılan malzemelerden güvenlik bariyerlerine kadar birçok alanda iyileştirme yapıldı. Bazı oyun alanları yenilendi, gelen yoğun taleplere göre doğayla etkileşimi merkeze alacak şekilde yeni oyun alanları da tasarlandı. Bu, İstanbul gibi betonlaşmış bir kentte çocuklara yapılabilecek en güzel hizmet. Şehir hatlarında oyun alanlarının oluşturulması, İstanbul'u "oyunabilir bir kent" yapmanın diğer adımı olacak.

Sosyal yaşam hizmetlerine ilişkin çalışmalarınızda ve projelerinizde bütçe, mevzuat, kaynak, alan/mekân tahsis açısından zorluklarla karşılaşıyor musunuz? Karşılaşıyorsanız, çözüm önerileriniz nelerdir?

EKREM İMAMOĞLU: Yasal zorunluluklar, yerel yönetimlere ayrılan sınırlı kaynakların kentin ihtiyaçlarıyla orantılı olmaması ve İstanbul'un kendine has kentleşme sorunları, bazı zorluklar yaşamamıza neden oluyor. Örneğin, kreşleri daha hızlı yaygınlaştırmamızın önünde mevzuat engeli var. Mevzuat, İstanbul gibi kentte kreş açılmasını neredeyse imkânsız kılıyor, sadece kentin belirli yerlerine bu hizmeti götürmenizi mümkün kılıyor. İstanbulluların sosyal hayata katılmasını ve refahını sağlamak için kamu kurumları arasında sorumluluk asimetrisi var.

Yerel yönetimler birçok alanda sorumluluk devralıyor. Devletin yapmadığı kadar iyi standartlarda ve uzun saatler hizmet veren kreşler, engelliler için merkezler açıyoruz, kültür-sanat alanları yaratıyoruz, destekleyici eğitim olanakları sunan kütüphaneleri ve kültür merkezlerini yaygınlaştırıyoruz. Bu, kamu sorumluluğudur, İstanbul Büyükşehir Belediyesi bu sorumluluğa önemli ölçüde yatırım yapıyor. Ancak merkezî yönetim, İstanbul Büyükşehir Belediyesi'nin aldığı sorumlulukla doğru orantılı kaynak tahsis etmiyor. Sınırlı kaynaklarla verimlilik esasına göre planlama yapabilmek için kadromuz sayesinde ve usulsüzlüklere geçit vermediğimiz için bu çalışmalarını yapabiliyoruz.



“YAŞAM MEKÂN LARI, KENTLERİN VAZGEÇİLMEZİDİR”

Belediyenizin sosyal yaşam hizmetlerinden (sosyal tesisler, yaşam merkezleri ve mekânları, rekreasyon alanları, yeşil alanlar vb.) bahsedermisiniz? Kentsel yaşam kalitesini yükseltmek amacıyla hangi projeleri hayata geçirdiniz?

KADİR ALBAYRAK: Yatırımlarımız arasında sosyal tesisler ve yaşam merkezleri önemli bir yer tutuyor. Süleymanpaşa ilçesinin çehresini değiştiren Sahil Düzenleme Projesi kapsamında yeşil alanları, süs havuzları, yürüyüş, koşu ve bisiklet parkuru, eğlence mekânları, çocuk oyun alanları, spor alanları, kayak pisti ve etkinlik alanıyla sosyal yaşam merkezi oluşturduk. Çerkezköy Kent Park, koşu yolu, çocuk oyun alanı, fitness aletleri, spor sahaları, peyzaj düzenlemesi, süs havuzları, kafeterya, restoran, açık hava gösteri alanı ve kayak pistiyle Çerkezköy ilçesinin sosyal yaşamına renk kattı. Muratlı İnanlı Çeşmesi Mesire Alanı'nda düzenleme çalışması yapıyoruz. Alan, Hıdırellez şenliklerine ve piknik organizasyonlarına ev sahipliği yapıyor. Restoran olarak faaliyet gösteren Ergene Marmaracak Göledi sosyal tesislerinde nişan, kına ve düğün gibi organizasyonlar düzenleniyor. Çorlu Zübeyde Hanım Parkı, Süleymanpaşa Ali Rıza Efendi Parkı, Süleymanpaşa Zübeyde Hanım Parkı, Muratlı Bülent Ecevit Parkı ve Süleymanpaşa Merdivenli Park, kentimizin diğer sosyal yaşam alanları. Hayrabolu Rekreasyonel ve Sportif Tesisleri projemizi tamamlamak üzereyiz. Tesiste, konferans salonu, yarı olimpik yüzme havuzu, fitness salonu, kantin ve restoran yer alacak.



Yaşam mekânlarını planlarken kentinizin ortak kültürel değerlerini göz önünde bulunduruyor musunuz? Yurttaşların sosyalleşmesi, sağlıklı ve dengeli bir kentsel çevrenin oluşturulması, sosyal bağların güçlendirilmesi, kentsel mutluluğun tesis edilmesi amacıyla yaptığınız çalışmalar nelerdir?

KADİR ALBAYRAK: Projelerimizi planlarken vatandaşların ihtiyaç, istek ve beklentilerini dikkate alıyoruz. Sosyal yaşam mekânları, kent yaşamının ayrılmaz bir parçasıdır. En fazla göç alan iller sıralamasında üst sıralarda yer alan Tekirdağ'da sanayi, tarım, hayvancılık, ticaret ve lojistik gibi alanlarda çalışan yüz binlerce emekçi yaşıyor. Vatandaşların sosyalleşebileceği, keyifli vakit geçireceği ve mutlu olacağı yaşam alanlarını kentimize kazandırmak öncelikli projelerimiz arasındadır. Sosyal yaşam mekânlarındaki yürüyüş, koşu ve bisiklet parkurları, spor sahaları, oyun grupları, piknik ve etkinlik alanları, kafeteryaları ve restoranlar, mutlu kent yaşamı hedefimize hizmet ediyor.



Özellikle dezavantajlı grupların sosyo-kültürel açıdan gelişmesine, sosyal yaşamda aktif olmasına yönelik mekânları/alanları fiziki ve fonksiyonel açıdan nasıl planlıyorsunuz? Planlama sürecine yurttaşları dahil ediyor musunuz?

KADİR ALBAYRAK: Sosyal belediyeçilik hizmetlerinden ulaşım ve yaşam mekânlarına kadar geniş bir yelpazede dezavantajlı gruplara yönelik çalışmalarımız ve hizmetlerimiz var. Engelli bireylerin toplumsal yaşama katılmasını sağlamak amacıyla ulaşımı ve yaşam mekânlarını düzenledik (engelli rampaları, engelli tuvaletleri ve akülü araba şarj istasyonları). Yaşam mekânlarında çocuklar için oyun grupları, gençler için spor sahaları yer alıyor. Belli başlı parklarda ve mesire alanlarında bebek emzirme odaları yer bulunuyor.



Sosyal Yaşam Hizmetleri

KADİR ALBAYRAK

Tekirdağ Büyükşehir Belediye Başkanı



Sosyal yaşam hizmetlerine ilişkin çalışmalarınızda ve projelerinizde bütçe, mevzuat, kaynak, alan/mekân tahsisi açısından zorluklarla karşılaşılıyor musunuz? Karşılaşıyorsanız, çözüm önerileriniz nelerdir?

KADİR ALBAYRAK: Kaynaklarımızı verimli kullanarak birçok sosyal yaşam hizmetine imza attık. Tekirdağ, yoğun göç alan bir il. Göç nedeniyle Tekirdağ'ın ihtiyaçları da artıyor. Bu nedenle sosyal yaşam hizmetlerinin kapsamının genişletilmesi ve geliştirilmesi gerekiyor. Sosyal yaşam alanlarının yer tahsisiyle ilgili bürokratik engellerle karşılaştık, hâlâ karşılaşıyoruz. Yerel yönetimlerin daha verimli çalışması için bürokratik engeller ortadan kaldırılmalı, mevzuatta gerekli düzenlemeler yapılmalı ve yerel yönetimlere daha fazla kaynak sağlanmalı.



“SOSYAL YAŞAM KÜLTÜRÜNE YÖNELİK PROJELER ÜRETİYORUZ”

Belediyenizin sosyal yaşam hizmetlerinden (sosyal tesisler, yaşam merkezleri ve mekânları, rekreasyon alanları, yeşil alanlar vb.) bahsedermisiniz? Kentsel yaşam kalitesini yükseltmek amacıyla hangi projeleri hayata geçirdiniz?

ALİ KILIÇ: Maltepe'nin yaşanabilir bir ilçe olması için önemli adımlar attık. İstanbul, çarpık kentleşme yüzünden beton binalar arasına hapsedildi. Biz, Maltepe için bu kaderi vatandaşların da desteğiyle değiştirmeyi başardık. İlçemize 56 yeni park ve 384.300 metrekare yeni yeşil alan kazandırdık. Bu sayede Maltepe, İstanbul'un en yeşil dört ilçesinden biri oldu. Bu parkların hepsi çok önemli ama en önemlilerinden biri Cevizli Mahallesi'ne kazandırdığımız Cumhuriyet Parkı. Çünkü buranın geçmişi ve hikâyesi var. Cevizli Mahallesi'ndeki 44 dönümlük alan, biz göreve gelene kadar yılda sadece bir kere kurban kesim alanı olarak kullanılıyordu. Onun dışında yıl boyunca atıl durumdaydı. Bu alan vatandaşlar güvenlik sorunu oluşturuyordu. Konut, rezidans vb. yapmak için bize çok sayıda müteahhit geldi. Biz, mahalle halkının fikrini aldık, “Burayı dönüştürmek istiyoruz, Buraya ne yapılmasını istersiniz?” diye sorduk. Bölge halkının %98'si bu alanın park olmasını istedi. 44 dönümlük araziye sadece Maltepe'nin değil, Anadolu Yakası'nın en büyük parklarından birine dönüştürdük. Cumhuriyet Parkı'nda 20.000 metrekare yeşil alan, 3.500 metrekare yapay göl, iki seyir terası, 500 kişilik amfi tiyatro ve 500 metrekare sahne, 450 metre yürüyüş ve koşu parkuru, 400 metrekare çocuk oyun alanı, 150 metrekare fitness salonu, 100 metrekare satranç tahtası, bebek bakım odası, kafeterya, kültür merkezi, nikâh salonu yer alıyor. Bunun yanı sıra ekonomik krize rağmen sosyal tesisler de açtık. Bu tesislerde uygun fiyata kaliteli hizmet veriyoruz. Vatandaşların sosyal tesislere gösterdiği ilgi bizi mutlu ediyor. Bu konuda yeni adımlar da atmaktayız. Adalar manzarasıyla İstanbul'un balkonu olarak nitelendirdiğimiz Seyirtepe Sosyal Tesisi'nde düğün, nişan, doğum günü, kına gecesi vb. organizasyonlara imkân tanıyoruz. Vatandaşlar, özel günlerini uygun fiyata tesislerimizde kutlama imkanı buluyor. Maltepe'nin ikinci büyük kültür merkezi olan Yaşar Kemal Kültür Merkezi'ni hizmete açtık. Merkezin bir katını gençlere emanet ettik, Gençlik Merkezi'ne dönüştürdük. Gençler burada çeşitli atölyeler yapıyor, lise/üniversite hazırlık kurslarına katılıyor. Mahallelerde “Kadın Danışma Merkezleri” açtık, “Üreten Engelliler Merkezi” kurduk. Bu hizmetlerimizle Maltepe'de yaşam endeksinde yükseliş kaydettik. Bu durumu birçok araştırma kuruluşunun araştırmalarında da gözlemliyoruz.

Yaşam mekânlarını planlarken ilçenizin ortak kültürel değerlerini göz önünde bulunduruyor musunuz? Yurttaşların sosyalleşmesi, sağlıklı ve dengeli bir kentsel çevrenin oluşturulması, sosyal bağların güçlendirilmesi, kentsel mutluluğun tesis edilmesi amacıyla yaptığınız çalışmalar nelerdir?

ALİ KILIÇ: Kent kültürünün yaşatılmasını önemsiyoruz. Maltepe, Anadolu'nun her köşesinden göç alan kozmopolit bir ilçe. Maltepe'nin her mahallesinde farklı sosyo-kültürel yaşam söz konusu. Bu durum birtakım zorlukları beraberinde getirir de, sosyal demokrasi anlayışıyla farklılıkları zenginlik olarak kabul ettik, ortak bir noktada buluşturduk, kent kültürü inşa etmeyi başardık. Maltepe'de farklılıklarıyla bir arada özgür ve rahat yaşayan, birbirine sahip çıkan, yaşam tarzlarına saygı duyan, yeşil ve doğa dostu olan ortak kültürü inşa ederken, mahallelerin sosyo-kültürel yapısını korumak için mahallelere özgü çalışmalara da imza attık.



Özellikle dezavantajlı grupların sosyo-kültürel açıdan gelişmesine, sosyal yaşamda aktif olmasına yönelik mekânları/alanları fiziki ve fonksiyonel açıdan nasıl planlıyorsunuz? Planlama sürecine yurttaşları dahil ediyor musunuz?

ALİ KILIÇ: Maltepe'de bir projeyi hayata geçirmeden, mahallelerin ihtiyaçlarını belirlemeden önce vatandaşlara soruyoruz. Her mahallenin sosyo-kültürel ve sosyo-ekonomik yapısı birbirinden farklı. Bu nedenle mahalle bazlı çalışmaları önemsiyoruz. Mahalle toplantılarıyla, ev ziyaretleriyle, muhtarlarla yaptığımız görüşmelerle mahallelerin ihtiyaçlarını belirliyoruz, bu ihtiyaçlar doğrultusunda planlama yapıyoruz. Bu çalışmaların neticesinde beş mahallede “Kadın Danışma Merkezi” açtık. Merkezlerde, kadınlara çeşitli kurslar veriyoruz. Kadınların sosyal yaşama dahil olmasını sağlıyoruz. Mahallelerin sosyo-kültürel yapısı nedeniyle 40-50, hatta 70 yaşına gelmiş, evlenip yuva kurmuş, ancak okuma-yazma öğrenememiş kadınlar var.



Sosyal Yaşam Hizmetleri

ALİ KILIÇ

İstanbul-Maltepe Belediye Başkanı



Kadın Danışma Merkezleri'nde kadınlar için okuma-yazma kursları düzenliyoruz. Engelli vatandaşların sosyal yaşama adapte olması için Üreten Engelliler Merkezi'ni hizmete sunduk. Merkez sayesinde engelli vatandaşlar yetenekleri ve becerileri doğrultusunda el emeği ürünler üretiyor, bu ürünleri satıyor. 50 yaş üstü ve emekli olan vatandaşlar için de sosyal yaşam alanı oluşturduk. Yüzlerce vatandaş, Altın Yıllar Yaşam Merkezi'nde sosyal aktivitelere katılma imkânı buluyor. Gençler, önceliğimiz. Gençler için yaşam alanları kurduk, bu alanlarda kültürel ve sportif etkinlikler, kurslar düzenliyoruz.

Sosyal yaşam hizmetlerine ilişkin çalışmalarınızda ve projelerinizde bütçe, mevzuat, kaynak, alan/mekân tahsis açısından zorluklarla karşılaşılıyor musunuz? Karşılaşıyorsanız, çözüm önerileriniz nelerdir?

ALİ KILIÇ: Diğer konularda olduğu gibi, bu konuda da yerel yönetimlerin ekonomik ve hukuki yetkileri kısıtlı. Bu nedenle merkezî yönetimin ve ilgili bakanlıkların yerel yönetimlerle daha güçlü iletişim kurması, ortak projeleri hayata geçirmesi gerek belediyelerin hizmet sınırlarında yaşayan vatandaşlara gerek Türkiye genelinde kalkınmaya katkı sunacaktır.



“YAŞAM KALİTESİNİ YÜKSELTECEK SOSYAL TESİSLER TASARLIYORUZ”

Belediyenizin sosyal yaşam hizmetlerinden (sosyal tesisler, yaşam merkezleri ve mekânları, rekreasyon alanları, yeşil alanlar vb.) bahseder misiniz? Kentsel yaşam kalitesini yükseltmek amacıyla hangi projeleri hayata geçirdiniz?

AHMET ATAÇ: İlçemizde yaşayan vatandaşların yaşam kalitesini yükseltmek amacıyla sosyal tesislerin ve parkların sayısını artırmaya devam ediyoruz. Kırsal mahallelere eşit ve adil hizmet sunmak için çalışmalar yapıyoruz. 28 Belde Evi'yle 13 Deneyimli Kafe'yi hizmete sunduk. Bu merkezlerin tamamında eğitim çalışmaları, spor faaliyetleri ve aktiviteler düzenliyoruz. Öte yandan, 500'ün üzerinde yeşil alan ve parkla ilçemizde kişi başına düşen yeşil alan miktarı 10.08 metrekare. Ülke ortalamasına kıyasla, bu oranlar örnek bir noktadayız. Her projemizin, çalışmamızın, etkinliğimizin odak noktasında insan yer alsın istiyoruz. Örneğin, bu yıl Uluslararası Eskişehir Pişmiş Toprak Sempozyumu'nun 15.'sini düzenledik, sempozyuma dünya çapında sanatçılar katıldı. Ancak biz bu organizasyona sadece sanat olarak bakmıyoruz. Sempozyumu, Eskişehirlileri de dahil edecek şekilde düzenliyoruz. Sosyal yaşam mekânlarında sanatçıları ve vatandaşları bir araya getiriyoruz.



Yaşam mekânlarını planlarken ilçenizin ortak kültürel değerlerini göz önünde bulunduruyor musunuz? Yurttaşların sosyalleşmesi, sağlıklı ve dengeli bir kentsel çevrenin oluşturulması, sosyal bağların güçlendirilmesi, kentsel mutluluğun tesis edilmesi amacıyla yaptığınız çalışmalar nelerdir?

AHMET ATAÇ: 1999 yılında göreve geldiğimde Tepebaşı'nda spor sahası yoktu. Bugün sadece Mustafa Kemal Atatürk Spor Tesisleri'ni yılda 25.000 kişi kullanıyor. Yunus Emre Spor Tesisleri'nden ise, yılda yaklaşık 10.000 kişi yararlanıyor. Çevre illerden gelen sporcular jimnastik salonunu kullanıyor. Öte yandan, ilçemizin farklı noktalarındaki 40'dan fazla merkezde spor eğitimleri ve faaliyetleri düzenliyoruz. Mahalle sakinlerinin tamamı bu merkezlerde bir araya geliyor, sosyal bağlar ve birliktelik duygusu güçleniyor. Merkezlerdeki kurslar, sosyal yardım çalışmaları ve kültürel faaliyetler beğeni topluyor.



Özellikle dezavantajlı grupların sosyo-kültürel açıdan gelişmesine, sosyal yaşamda aktif olmasına yönelik mekânları/alanları fiziki ve fonksiyonel açıdan nasıl planlıyorsunuz? Planlama sürecine yurttaşları dahil ediyor musunuz?

AHMET ATAÇ: Dezavantajlı gruplara gösterdiğimiz hassasiyetle Türkiye'ye örnek bir kurumuz. Örneğin, Mustafa Kemal Atatürk Spor Tesisleri Su Sporları Merkezi'nden her yaşta vatandaş yararlanabiliyor. Merkezin kapıları engelli vatandaşlara da sonuna kadar açıktır. Merkezdeki yüzme havuzundan engelli vatandaşların yararlanması için su asansörü hizmet veriyor. Bu asansör sayesinde fiziksel engelli bir birey rahatlıkla havuza girebiliyor. 2022 yaz döneminde 120 engelli birey merkezden yararlandı.

Toplumsal Eşitlik Merkezi, Mayıs 2022 itibarıyla hizmet vermeye başladı. Toplumsal Eşitlik Merkezi'nde toplantılar ve atölyeler düzenleniyor, farkındalık oluşturacak çalışmalar yapılıyor, yetkin bir kadroyla hizmet sunuluyor. Tepebaşı Belediyesi Engelliler Sosyal Yaşam Merkezi, zihinsel açıdan zorluk yaşayan bireylerin günlük yaşama adaptasyonunu artırmak amacıyla çalışmalarını sürdürüyor. 2009 yılından bu yana faaliyet gösteren merkezde, öz bakım ve günlük yaşam becerileri, akademik dersler, sanat eğitimi, ritim, drama, spor, halk oyunları gibi alanlarda ücretsiz eğitimler veriliyor. Merkezde eğitim alan, zihinsel açıdan zorluk yaşayan 18-70 yaş arasındaki 24 bireyin ulaşımı da eğitmen eşliğinde tarafımızdan karşılanıyor. Engelliler Koordinasyon Merkezi, Engelliler Montaj Atölyesi ve Engelliler Sosyal Yaşam Merkezi gibi merkezleri fonksiyonel açıdan planlarken sivil toplum kuruluşlarıyla iletişim kuruyor. Bu sayede talep ve istekleri karşıyoruz.



Sosyal Yaşam Hizmetleri

AHMET ATAÇ

Eskişehir-Tepebaşı
Belediye Başkanı



Sosyal yaşam hizmetlerine ilişkin çalışmalarınızda ve projelerinizde bütçe, mevzuat, kaynak, alan/mekân tahsis açısından zorluklarla karşılaşılıyor musunuz? Karşılaşıyorsanız, çözüm önerileriniz nelerdir?

AHMET ATAÇ: Diğer alanlarda olduğu gibi, bu alanda da zorluklarla karşılaşılıyor, ancak bu zorlukları aşmayı başarıyoruz. Sivil toplum kuruluşlarıyla, diğer kurumlarla işbirliği yaparak projelerimizi hayata geçiriyoruz. Sosyal yaşam hizmetlerinde günümüzün koşullarına uygun, işleri kolaylaştıracak düzenlemelere ihtiyaç olduğunu söylemeliyim.

“KAMUSAL ALANLARI YENİDEN ŞEKİLLENDİRİYORUZ”

Belediyenizin sosyal yaşam hizmetlerinden (sosyal tesisler, yaşam merkezleri ve mekânları, rekreasyon alanları, yeşil alanlar vb.) bahsedermisiniz? Kentsel yaşam kalitesini yükseltmek amacıyla hangi projeleri hayata geçirdiniz?

CEMİL TUGAY: Yoğun ve bitişik nizam yapılaşma, trafik ve ulaşım sorunları, gürültü ve hava kirliliği gibi insan sağlığını doğrudan etkileyen çevre sorunları, yoğun tempolu iş yaşamı ve kalabalık sosyal ortamlarda yaşanan uyumsuzluklar, Karşıyaka gibi metropol ilçelerde yaşayan yurttaşlar için sağlıksız, huzursuz, yorucu ve kalitesiz bir yaşam ortamı oluşmasına neden oluyor. Mevcut yapıyı dönüştürmekte zorlandığımız kentlerde yurttaşların maruz kaldığı olumsuzlukları dengelemenin önemli yollarından biri, kentin sosyal imkânlarını artırmaktır. İnsanların sağlıklı ortamlarda bir arada vakit geçireceği, spor yapacağı, kültürel ve sanatsal aktivitelere katılacağı birçok tesis ve kamusal alan düzenleme çalışması yaptık, yapmaya da devam ediyoruz. Bu çalışmalar arasında üç yeni rekreasyon alanı, Mustafa Kemal Mahallesi Kent Ormanı, Çatı Bostanlı Kültür Tesis Alanı, uygun fiyatlı çok sayıda kafeterya, tematik parklar (macera park, pump track bisiklet parkuru), 20’den fazla yeni yeşil alan, çok sayıda spor tesisi, Alzheimer hastaları için günlük aktivite alanı yer alıyor. Sağlıklı Yaş Alma Merkezi’yle, Kısa süreli Engelli Dinlenme Merkezi faaliyetlerine devam ediyor. İlçemizin sakin köşelerinde ve sahilde uygun fiyatlı kafeteryalar var, yenileri de açılıyor. Sivil toplum kuruluşları için de bir yerleşke (60’tan fazla kurumun paylaştığı) yaptık, hizmete sunduk.



Yaşam mekânlarını planlarken ilçenizin ortak kültürel değerlerini göz önünde bulunduruyor musunuz? Yurttaşların sosyalleşmesi, sağlıklı ve dengeli bir kentsel çevrenin oluşturulması, sosyal bağların güçlendirilmesi, kentsel mutluluğun tesis edilmesi amacıyla yaptığınız çalışmalar nelerdir?

CEMİL TUGAY: Karşıyaka’da, hemen hemen her metropol kentte olduğu gibi, farklı demografik özellikleri olan mahalleler, yerleşim alanları var. İlçemizin her alanına eşit kamusal hizmet götürme ilkesiyle hareket ediyoruz, dezavantajlı yerleşim bölgelerine her konuda öncelik tanıyoruz. Ancak tesisleşme ve etkinlik planlama sürecinde o yerleşim alanının sosyo-kültürel niteliklerini ve ihtiyaçlarını mutlaka gözetiyoruz. Yurttaşların komşuluk ilişkilerini geliştirmesine olanak sağlayacak buluşmalar (bir sofranın etrafında buluşup yemek yeme, eğlenceli bir aktiviteyle birlikte zaman geçirme vb.), sıkça kullandığımız, basit ama oldukça etkili bir yöntem. Mahalle şenlikleri ve sokak aktiviteleri de düzenliyoruz. Bu aktivitelere yurttaşları dahil etmek için teşvik edici ön çalışmalar (korolar, dans grupları, yerel sanatçıların katılımı vb.) yapıyoruz. Mevsim koşullarını gözeterek etkinlikleri tercihen açık alanlarda (parklarda, trafiğe kapatılan sokaklarda) gerçekleştiriyoruz. Kış mevsiminde ise, kapalı salonlarda, kültür merkezlerinde ücretsiz tiyatro, konser, söyleşi gibi faaliyetler düzenliyoruz. Sosyal yaşam hizmetlerimiz arasında hobi ve el sanatları kursları, spor ve dans çalışmaları, sanat atölyeleri, doğa aktiviteleri, festivaller, grup gezileri yer alıyor.

Özellikle dezavantajlı grupların sosyo-kültürel açıdan gelişmesine, sosyal yaşamda aktif olmasına yönelik mekânları/alanları fiziki ve fonksiyonel açıdan nasıl planlıyorsunuz? Planlama sürecine yurttaşları dahil ediyor musunuz?

CEMİL TUGAY: Çocuklar ve yaşlılar, oyun, spor ve aktivite alanları açısından daha kitlesel sorunlar yaşayan gruplar olarak değerlendirilmektedir. İlçemizdeki çocuk oyun alanlarının pek çoğunun eski, yıpranmış ve kullanışsız olduğunu gözlemlediğimiz için bu alanların her birini yeniliyoruz, fiziki sorunlarını gideriyoruz. Yeni oyun alanları tasarlarken çocukların yaş gruplarını gözetiyoruz, 0-3, 3-7 ve 7-12 yaş kategorilerini mümkün olduğunca gruplandırıyoruz. Yaşlı yurttaşların erişilebilir, sağlıklı ve huzurlu ortamlarda sosyalleşmesini, aktif bir yaşam sürmesini sağlamak için yaş dostu kafeteryalar, spor tesisleri (yürüme yolları, boccia sahaları vb.) ve kültür tesisleri yaptık. Engelli yurttaşlar için Engelli Aktivite Merkezi’ni hizmete sunduk, spor tesisleri, sanat ve tarım atölyeleri oluşturmaya yönelik çalışmalarımız devam ediyor.



Sosyal Yaşam Hizmetleri

CEMİL TUGAY

İzmir-Karşıyaka
Belediye Başkanı



Sosyal yaşam hizmetlerine ilişkin çalışmalarınızda ve projelerinizde bütçe, mevzuat, kaynak, alan/mekân tahsis açısından zorluklarla karşılaşıyor musunuz? Karşılaşıyorsanız, çözüm önerileriniz nelerdir?

CEMİL TUGAY: Karşıyaka, eski ve yoğun yapılaşmış bir ilçe olduğu için yapılandırılacak uygun boş kamusal alan bulmakta zorlanıyoruz. Bu nedenle daha önce yapılandırılmış ancak verimsiz kullanılan kamusal alanları verimli kullanılmak üzere yeniden tasarlıyoruz. “Atıl Kamusal Alan” haritalandırması yaptık. Ayrıca sosyal, ekolojik, demografik, ekonomik veri ve ihtiyaçlar üzerine ön analiz yaptıktan sonra “Yurttaş Tasarım Bilimi” yöntemiyle, katılımcı bir anlayışla kamusal tesisleri ve alanları yeniden şekillendiriyoruz. Projelerimizi hayata geçirirken yüksek bütçeden ve maliyetlerden uzak durmaya, ekonomik sürdürülebilirliği gözetmeye çaba gösteriyoruz. Gereksiz maliyetlerden kaçınmak için tasarımı ve imalatı genellikle personelimiz, araçlarımız ve atölyelerimiz aracılığıyla yapıyoruz. Yurttaşları tasarım sürecine dahil ettiğimiz kadar uygulama sürecine dahil etmek amacıyla çalışmaya devam ediyoruz. Yurttaşların uygulama sürecine katılımının maliyetleri de düşüreceği kanaatindeyiz.

“SOSYAL DONATI ALANLARINA ÖNEM VERİYORUZ”

Belediyenizin sosyal yaşam hizmetlerinden (sosyal tesisler, yaşam merkezleri ve mekânları, rekreasyon alanları, yeşil alanlar vb.) bahsedermisiniz? Kentsel yaşam kalitesini yükseltmek amacıyla hangi projeleri hayata geçirdiniz?

ABDÜL BATUR: Göreve geldiğimiz günden bu yana sosyal yaşam hizmetlerine ağırlık veriyoruz. Sosyal yaşam hizmetleri önceliğimiz oldu, çünkü yapılaşma nedeniyle Konak'ta yeni sosyal yaşam alanları, yeşil alanlar, parklar oluşturmak oldukça zor. Bu nedenle uygun bulduğumuz her alanı sosyal tesislere, parklara dönüştürmeye çalışıyoruz. Çocuklar güvenli ortamlarda vakit geçirsün, gülsün, oynasın, rahat nefes alsın istiyoruz. Sosyal tesislere, parklara, yeşil alanlara gözümüz gibi bakıyoruz.

Göreve gelir gelmez, Aydın Erten Rekreasyon Alanı'na sahip çıktık. Tarım ve Orman Bakanlığı'ndan alanı 29 yıllığına kiraladık, inşa ve düzenleme çalışmalarıyla âdeta yeniden yaratarak ilçemize kazandırdık. Alana, Macera Parkı ve Macera Kafe kurduk. Aydın Erten Rekreasyon Alanı, kısa sürede hemşerilerimizin eğlenme ve dinlenme merkezi oldu.

İzmir'in önemli değerlerinden Sancar Marufu'nun adını yaşatan bir bilim merkezini Çınarlı Rekreasyon Alanı'nda kurduk. Her yaşta bireye hitap eden, özellikle çocukları bilimle buluşturan Sancar Marufu Bilim Merkezi'nde planetarium da yer alıyor.

1900'lü yılların başında inşa edilen tarihî İstiklal İlkokulu'nu ayağa kaldırarak, çocuklar ve gençler için Yenilikçi Öğrenme Merkezi'ne dönüştürdük, bir dönem silah imalathanesi olarak kullanıldığı için bölge halkı tarafından “Silahhane” adıyla anılan iki katlı tarihî bir binayı da Sanathane'ye dönüştürdük. İzmir Milli Kütüphane Vakfı'yla İzmir'de bir ilke imza attık, 7/24 saat hizmet verecek bir kütüphaneyi ilçemize kazandırdık.

Burada şu noktaya özellikle dikkat çekmek isterim: Konak için planladığımız kentsel dönüşüm projelerindeki sosyal donatı alanları (içinde yeşil alanları da barındıran) dünya ortalamasının üzerindedir. Yani kentsel dönüşüm çalışmalarımızda sadece binaları yenilemeyeceğiz, Konaklı hemşerilerimiz için zengin sosyal donatı alanlarıyla daha modern, daha yaşanabilir bir hayat kuracağız.



Yaşam mekânlarını planlarken ilçenizin ortak kültürel değerlerini göz önünde bulunduruyor musunuz? Yurttaşların sosyalleşmesi, sağlıklı ve dengeli bir kentsel çevrenin oluşturulması, sosyal bağların güçlendirilmesi, kentsel mutluluğun tesis edilmesi amacıyla yaptığınız çalışmalar nelerdir?

ABDÜL BATUR: Ortak kültürel değerleri ve sosyal yaşam hizmeti sunacağımız bölgelerin yapısını, değerlerini göz önünde tutarak çalışıyoruz. Örneğin, Roman hemşerilerimizin yoğun olduğu bölgedeki asırlık tarihî bir yapıyı restorasyonla ayağa kaldırdık, Roman Kültür Merkezi'ne dönüştürdük. Merkezde, temel müzik eğitimi, müzik aletleri bakım-onarım gibi çalışmalara ağırlık veriyoruz, okuma-yazma kursları düzenliyoruz, kadınlara, çocuklara ve ailelere yönelik çalışmalar yapıyoruz.

Tarihî Kemer İstasyonu'nu ise, Konak Gençlik Destek Merkezi olarak hizmete açtık. Bazı bölgelerde, ne yazık ki, gençleri ağına düşüren madde bağımlılığıyla mücadele içindeyiz. Bu merkezde, gençleri koruyacak, bilinçlendirecek, onların daha güzel bir geleceğe taşıyacak çalışmalar yapıyoruz. Gençlerin isteği doğrultusunda Gültepe'de spor tesisi açtık. Tesiste basketbol, voleybol ve hentbol gibi salon sporlarının yapılacağı kapalı spor salonuyla halı saha, fitness, aerobik, dans, yoga gibi sporların yapılmasına olanak tanıyan salonlar yer alıyor, tesisten bölge halkı ücretsiz yararlanıyor. Toros bölgesinde de sosyal tesis açtık. Bölgenin sosyal ve kültürel yaşamını hareketlendirmesi için tesisi birçok özellikle donattık.



Özellikle dezavantajlı grupların sosyo-kültürel açıdan gelişmesine, sosyal yaşamda aktif olmasına yönelik mekânları/alanları fiziki ve fonksiyonel açıdan nasıl planlıyorsunuz? Planlama sürecine yurttaşları dahil ediyor musunuz?

ABDÜL BATUR: Göreve başlar başlamaz, Engelsiz Yaşam Köyü Özel Eğitim ve Rehabilitasyon Merkezi'ni kurduk. Bu merkez bizi en fazla mutlu eden hizmetlerimizden biri oldu. Merkezde, zihinsel engelli çocuklara ve çocukların ailelerine destek oluyoruz. Çocukların ilk adımlarını attıklarını, hayata bağlandıklarını görmekten mutlu oluyoruz. Ziya Zışan Saadet Aytulun İleri Yaş Sağlıklı Yaşam Merkezi'nde de ileri yaştaki hemşerilerimize hizmet sunuyoruz. Çeşitli hobi kursları açtığımız merkez, Konak'ın en yoğun merkezlerinden biri. Konaklı çocuklara okul öncesi eğitim imkânı sağlamak için de Minikler Konağı adını verdiğimiz kreşlerimizi açmaya başladık. Öncelikle dezavantajlı bölgelerde hizmete açtığımız bu kreşlerde çocuklara ve çocukların annelerine destek oluyoruz. Kadın ve Sosyal Politikalar Merkezi'ni hizmete sunduk. Merkezde, Konaklı kadınların ve dezavantajlı grupların yaşadığı sıkıntıları çözecek projeler üzerinde çalışıyoruz. Bu merkezler, çalışmalarımızı yürüttüğümüz mekânlar ve alanlar, uzman ekiplerimizin titiz çalışmalarıyla planlanıyor. Bu süreçte yurttaşların görüş, öneri ve taleplerini dikkate alıyor, değerlendiriyoruz.



Sosyal Yaşam Hizmetleri

ABDÜL BATUR

İzmir-Konak Belediye Başkanı



Sosyal yaşam hizmetlerine ilişkin çalışmalarınızda ve projelerinizde bütçe, mevzuat, kaynak, alan/mekân tahsisi açısından zorluklarla karşılaşılıyor musunuz? Karşılaşıyorsanız, çözüm önerileriniz nelerdir?

ABDÜL BATUR: Daha önce de değindiğim gibi, Konak'ta mevcut yapılaşma nedeniyle alan/mekân bulma açısından sıkıntı yaşıyoruz. Bu sıkıntının çözülmesi için kentsel dönüşüm projelerimiz en etkili çözüm olacak. Projelerimiz hayata geçtiğinde Konak dünyaya örnek olacak. Gündemde tutmaya çalıştığımız bir sorun daha var. O da Belediye Gelirleri Yasası. 2464 Sayılı Belediye Gelirleri Yasası, artık günümüze uyum sağlamaktan uzak. Bu konuyu hem Konak Belediye Başkanı hem de Kıyı Ege Belediyeler Birliği Başkanı olarak sık sık dile getiriyorum, tüm belediyelerin yaşadığı ortak soruna dikkat çekiyorum. Bu yasa kesinlikle yenilenmeli, değişmelidir. Belediyelerin gelirlerinin artmasının önündeki en büyük engel budur. En az 14-15 maddede değişiklik yapılmalı, yasaya günümüz şartlarına uygun yeni maddeler eklenmeli. Böylece belediyelerin vatandaşlara daha iyi hizmet götürmesinin önündeki bir engel de aşılır.

“VATANDAŞLARIN İHTİYAÇLARINI DİKKATE ALIYORUZ”

Belediyenizin sosyal yaşam hizmetlerinden (sosyal tesisler, yaşam merkezleri ve mekânları, rekreasyon alanları, yeşil alanlar vb.) bahsedermisiniz? Kentsel yaşam kalitesini yükseltmek amacıyla hangi projeleri hayata geçirdiniz?

ŞENİZ DOĞAN: Kentsel yaşam kalitesi, vatandaşların ihtiyaçlarına yönelik hizmetlerin üretilmesiyle mümkün olur. Bu bakış açısıyla ilçemize yaşam merkezleri kazandırdık. “Kadın Çocuk Yaşam Merkezleri” açtık, uzmanlar eşliğinde kadınların ve çocukların verimli, keyifli vakit geçirmesini sağlıyoruz. Bu merkezler, belediyemize gelemeyen vatandaşlar için belediyemizin birer şubesi olma özelliği de taşıyor. Denizli’de ilk ve tek olan Alzheimer Yaşam Merkezi’nde, Alzheimer hastası büyüklerimize uzman eğitmenler tarafından zihinsel ve bedensel egzersizler yaptırılıyor, onların günlük yaşam aktivitelerini sürdürmesini ve sosyal hayata katılmasını sağlıyoruz. Aktif Yaş Alma Merkezi’nde, büyüklerimizin sosyalleşmesi için el sanatları, enstrüman, halk oyunları ve akıl ve zekâ oyunları, spor ve egzersiz eğitimleri veriyoruz. Çocukların gelişimine katkıda bulunmak, onları ilköğretime hazırlamak, çalışan kadınlara destek olmak, dar gelirli vatandaşlara destek olmak amacıyla ilçemizde iki adet gündüz bakımevini hizmete açtık. Üçüncü gündüz bakımevini de en kısa sürede inşa edeceğiz. Vatandaşların haklarını öğrenmesi için Aile Rehberlik Merkezi’nde şiddet, istismar, aile içi huzur, yasal haklar gibi konularda hukuki ve psikolojik destek veriyoruz.

Atıl durumdaki Şemikler Vadisi’ni doğal yaşam parkına dönüştürdük, vatandaşların yürüyüş ve piknik yapabileceği, eğlenip, dinlenebileceği yeni bir rekreasyon alanı oluşturduk. Şemikler Doğal Yaşam Parkı sadece bölgemize değil, Denizli’ye hitap ediyor. Masal Parkı, Engelsiz Park ve Geri Dönüşüm Parkı başta olmak üzere birçok park yaptık. Çocukların güvenle ve keyifle vakit geçireceği parklarda birbirinden farklı oyun grupları, yürüyüş yolları ve oturma alanları yer alıyor. Merkezefendi’yi her alanda geliştirmek istiyoruz. Bu nedenle birçok alanda ve branşta faaliyet gösteren sosyal tesisleri ilçemize kazandırdık.



Yaşam mekânlarını planlarken ilçenizin ortak kültürel değerlerini göz önünde bulunduruyor musunuz? Yurttaşların sosyalleşmesi, sağlıklı ve dengeli bir kentsel çevrenin oluşturulması, sosyal bağların güçlendirilmesi, kentsel mutluluğun tesis edilmesi amacıyla yaptığınız çalışmalar nelerdir?

ŞENİZ DOĞAN: Denizli’nin ve ilçemizin kültürel değerlerini koruyoruz. Sosyal yaşam mekânlarını da bu anlayışla planlıyoruz. İlçemizin estetiğine ve yaşanabilirliğine zarar verecek yapılaşmaya izin vermeden, sosyo-ekonomik durumu da göz önünde bulundurarak yaşam merkezleri ve sosyal tesisler yapıyoruz. Vatandaşların sosyalleşmesi, kentsel mutluluğun tesis edilmesi amacıyla gençlere ve kadınlara yönelik festivaller, kitap günleri, sinema geceleri ve konserler düzenliyoruz.

Özellikle dezavantajlı grupların sosyo-kültürel açıdan gelişmesine, sosyal yaşamda aktif olmasına yönelik mekânları/alanları fiziki ve fonksiyonel açıdan nasıl planlıyorsunuz? Planlama sürecine yurttaşları dahil ediyor musunuz?

ŞENİZ DOĞAN: Göreve geldiğimiz günden bu yana ortak akılla hareket ediyoruz. İlçemizi ileri taşıyacak çalışmalarda vatandaşların, kamu kurumlarının, derneklerin, sivil toplum kuruluşlarının, sendikaların, siyasi partilerin ve meslek odası temsilcilerinin görüşlerini alıyoruz, koordineli ilerliyoruz. Sosyal tesisleri ve yaşam merkezlerini inşa ederken vatandaşların ihtiyaçlarını göz önünde bulunduruyoruz. Kapasite, konfor, kullanım ve ulaşım kolaylığı gibi detaylara dikkat ediyoruz, fiziki ve fonksiyonel şartları yerine getiriyoruz.



Sosyal Yaşam Hizmetleri

ŞENİZ DOĞAN

Denizli-Merkezefendi Belediye Başkanı



Sosyal yaşam hizmetlerine ilişkin çalışmalarınızda ve projelerinizde bütçe, mevzuat, kaynak, alan/mekân tahsisi açısından zorluklarla karşılaşılıyor musunuz? Karşılaşıyorsanız, çözüm önerileriniz nelerdir?

ŞENİZ DOĞAN: Ekonomik krizden yerel yönetimler de etkileniyor. Merkezî yönetimin politikaları, düzenlemeleri nedeniyle zorluklar yaşasak da, belediyemizin bütçesini doğru kullanarak, yeni kaynaklar yaratarak, tasarrufa ve geri dönüşüme odaklanarak planlama yapıyoruz, projelerimizi bu anlayışla hayata geçiriyoruz. Merkezî yönetim ve yerel yönetimler, vatandaşlara hizmet etmek için özveride bulunmalı, sorumluluk bilinciyle çalışmalı. Biz, “Çalıştıkça Büyür Aşkıımız” diyoruz. Vatandaşlar için var gücümüzle çalışmaya devam edeceğimizi belirtmek istiyorum.

“KENTSEL YAŞAM DEĞERLERİNİ KORUYORUZ”

Belediyenizin sosyal yaşam hizmetlerinden (sosyal tesisler, yaşam merkezleri ve mekânları, rekreasyon alanları, yeşil alanlar vb.) bahsedermisiniz? Kentsel yaşam kalitesini yükseltmek amacıyla hangi projeleri hayata geçirdiniz?

HAYRİ TÜRKYILMAZ: Mudanya'nın tarihî, kültürel ve turistik değerlerinin ön plana çıkarıldığı bir yatırım dönemini geride bıraktık. Yıldıztepe Sosyal Yaşam Merkezi'nin birinci etabını tamamladık. Yıldıztepe Sosyal Yaşam Merkezi, gurur vesilemiz oldu. Göreve geldiğimiz günden bu yana tüm çalışmalarımızda olduğu gibi bu projede de kendi işimizi kendimiz yaptık. Her biri alanında uzman personelimizin gece-gündüz çalışarak hazırladığı projeyi hayata geçiriyoruz. Projeden elde edilecek gelirle Mudanya Belediyesi'nin en değerli mülkü Yıldıztepe Sosyal Yaşam Merkezi olacak. Merkez uzun yıllar Mudanya'ya hizmet edecek, 7'den 70'e her yaşta vatandaş doğayla, denizle buluşacak. Yalnızca Mudanyalıların değil, Bursalıların da buluşma noktası Yıldıztepe olacak. Zübeyde Ana Çocuk Akademisi'ni, Cumhuriyet Meydanı Projesi'nin birinci etabını, MUDAŞ Sosyal Tesisi'ni, Güzelyalı Yüzme Havuzu'nu hizmete sunduk, sosyal yaşam alanlarından hemşerilerimizin yararlanmasını sağladık.



Yaşam mekânlarını planlarken ilçenizin ortak kültürel değerlerini göz önünde bulunduruyor musunuz? Yurttaşların sosyalleşmesi, sağlıklı ve dengeli bir kentsel çevrenin oluşturulması, sosyal bağların güçlendirilmesi, kentsel mutluluğun tesis edilmesi amacıyla yaptığınız çalışmalar nelerdir?

HAYRİ TÜRKYILMAZ: Kültürel mirasın bir toplumun üyelerine ortak geçmişi anlatan, dayanışma ve birlik duygularını güçlendiren bir hazine olduğu gerçeğinden hareketle insanların tarih boyunca biriktirdikleri deneyimlerin ve geleneklerin devamlılığını sağlamak üzere çalışıyoruz. Kentsel değerlerin günümüzde varlığını sürdürmesi gerek insanlık tarihi gerek ilçenin kültürel mirası açısından oldukça önemli. Bu kapsamda “Tirilye Sanat Evi”, “Taş Mektep”, “Mudanya Hal Kahveleri”, “Kumyaka Çevre Sağııklaştırması” gibi projelerimizi hayata geçirdik. Mütareke Meydanı-İsmet İnönü Parkı'nı yeniledik. Girit Mahallesi adıyla anılan Mütareke, Şükrüçavuş, Halitpaşa Mahalleleri'yle 12 Eylül, Fevzipaşa, Mustafakemalpaşa Caddeleri'nde ve bağlantılı sokaklarda yol üstü zemin kaplama çalışmasını tamamladık, sokaklarda peyzaj düzenlemesi yaptık.



Özellikle dezavantajlı grupların sosyo-kültürel açıdan gelişmesine, sosyal yaşamda aktif olmasına yönelik mekânları/alanları fiziki ve fonksiyonel açıdan nasıl planlıyorsunuz? Planlama sürecine yurttaşları dahil ediyor musunuz?

HAYRİ TÜRKYILMAZ: Sağlıklı bir ömür, her insanın en kıymetli hazinesidir. Mudanya'nın şifa kaynağı olan havası, masmavi denizi ve yemyeşil doğası eşliğinde her şeyin en güzelini hak ettiklerini düşündüğümüz büyüklerimizin ömürlerini sağlıklı, mutlu ve huzurlu bir ortamda geçirebilmeleri için Altın Yıllar Yaşam Köyü'nü hayata geçireceğiz. Mesudiye'de belediyemize ait 34.000 metrekarelik alana kuracağımız Altın Yıllar Yaşam Köyü, büyüklerimizin sağlıklı, aktif ve sosyal bir hayat sürmesini sağlayacak. Altın Yıllar Yaşam Köyü'nde 7/24 doktor ve hemşire hizmet verecek, etkinlik salonları yer alacak. Büyüklerimiz, el becerilerini sergileyebilecek, piknik ve ortak yaşam alanlarında sosyalleşebilecek, hobi bahçelerinde sebze-meyve yetiştirebilecek.



Sosyal Yaşam Hizmetleri

HAYRİ TÜRKYILMAZ

Bursa-Mudanya Belediye Başkanı



Sosyal yaşam hizmetlerine ilişkin çalışmalarınızda ve projelerinizde bütçe, mevzuat, kaynak, alan/mekân tahsis açısından zorluklarla karşılaşılıyor musunuz? Karşılaşıyorsanız, çözüm önerileriniz nelerdir?

HAYRİ TÜRKYILMAZ: İlçemizin geleceğini şekillendiren projelerimizin odak noktasını ilçemizin sakinleri oluşturuyor. Sponsor desteği almadan, borçlanmadan, bir kuruşluk işi bir kuruşu yaparak Mudanya'da ilkleri gerçekleştirdik. Hesap verebilen, kaynaklarını etkin kullanan, ürettiğini vatandaşlarla paylaşan, adil ve tarafsız bir yönetim anlayışıyla mutlu bir Mudanya yarattığımız için gururluyuz. Projelerimizi öz kaynaklarımızla yapıyoruz. Alan/mekân tahsis açısından zorluklarla karşılaştığımızda projelerimizin süresi uzuyor. Bu nedenle kamunun tüm paydaşları ortak akılla hareket edebilmeli.

BELEDİYELERDEN HABERLER

HİZMET

Gaziemir Belediye Başkanı Halil Arda, mahalle ziyaretlerine devam ediyor.

Gaziemir Belediyesi, "Adım Adım Gaziemir" sloganıyla mahalle ziyaretlerini sürdürüyor, vatandaşlarla bir araya gelmeye devam ediyor. Sarnıç'ta Fatih, Atatürk ve Menderes Mahalleleri'nde vatandaşlarla buluşan Başkan Arda, ilçedeki 16 mahalleyi adım adım gezmeyi planlıyor. Bu hafta, Dokuz Eylül ve Beyazevler Mahalleleri'nde incelemeler yapacağını, ekim ayının sonuna kadar tüm mahalleleri tamamlayacağını da belirten Başkan Arda, "İlçemizde girmedığımız sokak, kapısını çalmadığımız vatandaş kalmasın istiyorum. Bu ziyaretler sırasında ekiplerimizin çalışmalarını da yerinde denetliyorum. Amacımız, Gaziemir'i bir adım daha ileri taşıyabilmek," dedi.



Çiğli Belediye Başkanı Utku Gümrükçü, uzun süredir titizlikle sürdürdüğü "Çiğli'yi Denizle Buluşturma" çalışmalarının müjdesini 9 Eylül'de verdi.

Doğaseverlerin denizle ve doğal yaşamla ilişkilerinin güçlendirilmesi, balıkçılık üretiminin desteklenmesi, ekolojik dengenin korunması amacıyla Çiğli Belediyesi ve Ege Üniversitesi Su Ürünleri Fakültesi Kuzey Ege Kooperatifi arasında imzalanan protokol kapsamında Homa Dalyanı hizmete açıldı. Çiğli Belediyesi'nin düzenlediği turla Homa Dalyanı'na götürülen kadınlar ve çocuklar denizin keyfini doyasıya yaşadı. Başkan Utku Gümrükçü, "Homa Dalyanı'nı dezavantajlı grupların kullanımına uygun hâle getirmek çalışmalarımızı en kısa sürede tamamlayacağız. Çiğli'nin sahili, tüm vatandaşların olacak. Bu gurur hepimizin, gerçekten çok mutluyum, hayırlı, uğurlu olsun," dedi.



Edremit Belediyesi Atatürk Gençlik Merkezi açıldı.

Edremit Belediye Başkanı Selman Hasan Arslan'ın seçim projelerinden biri olan Atatürk Gençlik ve Kültür Merkezi, ilçenin düşman işgalinden kurtuluşunun 100. yılında düzenlenen törenle hizmete açıldı. 1954 yılında yapılan, üst katı belediye hizmet binası, alt katı da taze meyve-sebze hali olarak uzun yıllardır hizmet veren, on yıldır atıl durumda olan bina, Başkan Selman Hasan Arslan'ın göreve gelmesinden sonra Edremitli gençler için kültür merkezine dönüştürüldü. Başkan Selman Hasan Arslan, "Edremitli gençler, müzikten resme, spordan çeşitli kurslara ve hobilere kadar birçok alanda kendilerini geliştirebilecekler. Kültür, sanat ve bilimin ışığında gençlerin ülkemize yararlı bireyler olarak yetişmesi en büyük dileğimiz," dedi.



İstanbul Büyükşehir Belediyesi iştiraki KİPTAŞ, Tek Yapı Dönüştürme Projesi'ni başlattı.

Tek Yapı Dönüştürme Projesi, Kadıköy Kozyatağı'ndaki Özden Apartmanı'nda başladı. Özden Apartmanı'nın temelini oluşturacak harcı döken butona, apartmanın en küçük sakinlerinden dört yaşındaki İdil Öztürk'le İstanbul Büyükşehir Belediye Başkanı Ekrem İmamoğlu bastı. Başkan İmamoğlu, kentsel dönüşümün zihniyetini değiştirdiklerini belirtti, KİPTAŞ'ın tarihinde ilk kez tekil bir binanın dönüşümünü gerçekleştirdiğini vurguladı. Başkan Ekrem İmamoğlu, "Aldığımız gerçek veriler üzerinden arkadaşlarıma ilk söylediğim şu: Kardeşim, mahalle aralarına gireceksiniz, güven zemini oluşturacaksınız, yüklenicilerle, müteahhitlerle işbirliği yapıp, kâr amacı gütmeyen insanların evlerinin dönüşümüne destek olacaksınız. Rant yaratmadan, rant dağıtmadan bu binaların dönüşümüne imza atmamız şarttır," dedi.



Burhaniye Belediyesi Pelitköy Pazaryeri, yeni yerinde hizmete açıldı.

Burhaniye Belediyesi, Pelitköy'de yaşayan vatandaşların daha rahat ve geniş bir alanda pazar alışverişlerini yapması için yeni pazaryerini hizmete açtı. Pelitköy sahil yolu Mehmet Karaoğlan Caddesi Çukurbağlar mevkinde açılan pazaryeri, her hafta çarşamba günleri hizmet verecek. Yaklaşık 5.000 metrekarelik alan üzerinde 120 pazar tezgâhının yer alacağı pazaryerinde, sebze-meyve haricinde tuhafiyeye ve doğal köy ürünlerinin de satışı yapılacaktır. Vatandaşların mağdur olmaması için pazaryerinin çevresi otopark olarak kullanılacaktır.



Samandağ Belediyesi Fen İşleri Müdürlüğü ekipleri, ilçenin her noktasında çalışmalarını sürdürüyor.

Samandağ Belediye Başkanı Refik Eryılmaz öncülüğündeki belediye ekipleri, hafta sonu da çalışmalarına devam etti. Başkan Refik Eryılmaz, çalışmaları yerinde inceledi. Başkan Eryılmaz, "Daha güzel bir Samandağ için bu hafta sonunu da sahada geçirdik. Yıllardır ihmal edilmiş, hizmet görmemiş caddelerde ve sokaklarda mesai mefhumu gözetmeksizin çalışmalarımıza var gücümüzle devam ediyoruz. Ekiplerimizin çalışmalarını yerinde inceleyerek, belediye emekçilerimize başarılar ve kolaylıklar diledik," dedi.



Bozüyük Belediyesi, 4 Eylül Mahallesi'nde gündüz çocuk oyun ve bakımevi açtı.

Gündüz çocuk oyun ve bakımevi, geçtiğimiz hafta uyum programı dahilinde minik öğrencilerini ağırladı. Tesisin açılış törenine katılım yoğun oldu. Açılış törenine Bozüyük Belediye Başkanı Mehmet Talat Bakkalcıoğlu ve eşi Merih Bakkalcıoğlu, Belediye Başkan Yardımcıları Mahmut Fındık, Ali Şahinoğlu, Kent Konseyi Başkanı Nurettin Oydu, Belediye Meclisi üyesi İsmail Özcan, öğrenciler ve veliler katıldı. Başkan Bakkalcıoğlu, minik öğrencilerle birlikte açılış kurdelesini kesti. Uyum haftası etkinliklerine katılan, bu süreci başarıyla tamamlayan minik öğrencilere başarı belgeleri takdim edildi.



Karşıyaka Belediyesi, Tarımsal Hizmetler Müdürlüğü'nü kurdu.

Dünyanın yakın gelecekte karşı karşıya kalabileceği gıda krizine ilişkin çeşitli projeleri hayata geçirmek üzere kurulan Tarımsal Hizmetler Müdürlüğü, tohum, fide, fidan yetiştirme ve ıslah hizmetleri konusunda gerekli faaliyetlerin yürütülmesi için, Karşıyaka Belediyesi'nin sorumluluk alanında yer alan tarım arazilerinin ıslahı ve tarıma uygun hale getirilmesini, Karşıyaka'da yaşayanların adil, güvenilir ve sağlıklı gıdaya erişmesini amaçlıyor. Ayrıca kentle kırsal arasındaki gıda tedarik zincirini üreticiler ve tüketiciler lehine kısaltmayı hedefliyor. Tarımsal Hizmetler Müdürlüğü, balkon bahçeciliğinin özendirilmesi için de çalışmalar yürütüyor. Karşıyaka Belediyesi öncülüğünde konuyla ilgili bir çalıştay da düzenlendi. Çalıştaydan çıkan sonuçlara göre Karşıyaka için gıda stratejisi oluşturulacak.



Konak Belediyesi, kaldırım, yol bakım-onarım ve yenileme çalışmalarına devam ediyor.

Konak Belediyesi, yol ve kaldırım çalışmaları kapsamında su, doğalgaz, elektrik gibi kentin altyapısını düzenleyen kurumlara koordineli hareket ediyor. Sokak yenileme çalışmalarında program oluşturuluyor, altyapı düzenlemeleri dikkate alınıyor. Güzelyalı, Göztepe ve Alsancak'ta başlayan çalışmalar, Ballıkuyu, Kadifekale, Mimar Sinan, Kültür, Kahramanlar Mahalleleri'ni de kapsayacak. Belirlenen mahalleler başta olmak üzere ilçenin dört bir yanındaki sokaklar ve kaldırımlar yenilenecek. Başkan Abdül Batur, Fen İşleri Müdürlüğü'nün yürüttüğü çalışmalarını inceledi.



DAYANIŞMA

Devrek Belediyesi'nin düzenlediği "Siz Okuyun Diye" kampanyası kapsamında öğrencilere aynı yardım yapacak.

Devrek Belediyesi, "Siz Okuyun Diye" kampanyası kapsamında öğrencilere giyim ve kırtasiye yardımında bulunacak. Kampanyadan yararlanmak isteyen öğrencilerin Devrek Belediyesi'ne müracaat etmesi gerekiyor. Başkan Çetin Bozkurt, "Şehitlerimizin bize emaneti çocuklarıyla yetim, öksüz ve engelli çocukların eğitimine katkıda bulunmayı ilke edindik. Bu amaçla onlara giyim ve kırtasiye yardımında bulunacağız. Bir kez daha çocukların 2022-2023 eğitim-öğretim yılını kutluyorum," dedi.



Mezitli Belediyesi, ihtiyaç sahibi öğrenciler için kırtasiye malzemesi seferberliği başlattı.

Yardımseverlerle ihtiyaç sahibi vatandaşları bir araya getiren projeye başvuran veliler, Mezitli Belediyesi'nden kırtasiye malzemelerini almaya başladı. Kalem, defter, silgi gibi temel ihtiyaçların yanı sıra kalemlik, boya seti, cetvel seti gibi yardımcı ürünlerin de bulunduğu çantalar, okulların açılmasıyla birlikte öğrencilere ulaştı. Başkan Neşet Tarhan, "Çocuklar derslerinden başka bir şey düşünmesin, veliler de eğitim bütçesi kaygısı yaşamamasın diye hayırsever Mezitli halkımızla birlikte kırtasiye malzemesi seferberliği başlattık. Kampanyamız kapsamında hayırseverlere çağrı yaptık, ihtiyaç sahibi velilere destek olmak istedik. El ele vererek zorlukları aşacağız, çocuklara mutlu bir yaşamı birlikte sağlayacağız," dedi.



Balçova Belediyesi, "eğitimde adalet" hedefiyle eğitime desteğini sürdürüyor.

Her çocuğun eşit eğitim hakkına sahip olması için çalışmalarını sürdüren Balçova Belediyesi, ihtiyaç sahibi ailelere eğitim masrafları için destek oluyor. İhtiyaç sahibi ailelerin çocuklarının kıyafet ve kırtasiye ihtiyacı Balçova Belediyesi tarafından karşılanıyor. Bu desteğin en önemli özelliği, çocukların yardımdan haberdar olmaması. Başkan Fatma Çalkaya, "Bu yıl yaklaşık 1.500 çocuğun okul kıyafetlerini ve kırtasiye ihtiyaçlarını karşılayacağız. Uyguladığımız sistemde çocuklar, ailelerinin bu yardımı aldığını bilmiyor. Meclis üyelerimizin de desteğiyle ailelerin yanında oluyoruz," dedi.



Eskişehir Büyükşehir Belediyesi, kırsal ilçelerde eğitim desteğine devam ediyor.

Eskişehir Büyükşehir Belediyesi, kırsal ilçelerde eğitim gören öğrencilere kırtasiye malzemesi desteği vermeye devam ediyor. Eğitim desteği çalışmaları bu kez Han ilçesinde yapıldı. Öğrencilere defter, kalem, cetvel, silgi, boyama setleri gibi kırtasiye malzemelerinden oluşan bir çanta hediye ediliyor. Büyükşehir Belediyesi Sosyal Yardımlaşma Şube Müdürlüğü ekipleri, Başkan Yılmaz Büyükerşen'in başarı dileğinin bulunduğu kartları da çocuklara iletiyor.



Gönen Belediyesi, gazilerle ilgili örnek bir uygulamaya imza attı.

Kıbrıs'a bir gezi düzenleyerek gazileri mutlu eden Gönen Belediyesi, örnek bir uygulamayı daha belediye meclisine getirdi. Başkan İbrahim Palaz, "Gazilerimizle ilgili aldığımız kararı değerli hemşerilerimle de paylaşmak istiyorum. İlçemizde yaşayan, Türkiye Muharip Gaziler Derneği Gönen Şubesi'ne kayıtlı olan gazilerimiz ve eşleri için yeni bir uygulama başlattık. Gazilerimiz, Ekşidere Dağ Ilicası Tesisleri'nde konaklamak istediklerinde bir takvim yılı içinde on gün boyunca %50 oranında indirimden yararlanacaklar, şifalı termal havuzu ücretsiz kullanabilecekler. Yeni uygulamamız gazilerimize hayırlı olsun," dedi.



Bayraklı Belediyesi, öğrencilere kırtasiye malzemesi desteği veriyor.

Sosyal Etkinlik Merkezi'nde verilen ücretsiz eğitimlerle öğrencileri lise ve üniversite sınavına hazırlayan Bayraklı Belediyesi, Sosyal Yardım İşleri Müdürlüğü aracılığıyla dar gelirli ailelerin çocuklarına destek vermeyi sürdürüyor. Ekipler, çocuklara kalem, defter, kitap, silgi, gibi malzemelerin yer aldığı kırtasiye setlerini ulaştırmaya başladı. Aileler ve çocuklar, Bayraklı Belediyesi'ne teşekkür etti. Bir haftada 1.300 çocuğu sevindiren belediye ekipleri, toplam 3.000 kırtasiye seti dağıtacak.



Çorlu Belediyesi'nin üniversite öğrencilerine vereceği yükseköğrenim bursu için başvurular 3 Ekim 2022 Pazartesi günü başlıyor.

Çorlu Belediye Başkanı Ahmet Sarıkurt, "Çorlu'nun Filizleri" projesi kapsamında dokuz ay boyunca verilecek öğrenim bursu tutarının artırdığını ifade etti. Başkan Sarıkurt, "50 ihtiyaç sahibi öğrenciye burs yardımında bulunarak başlattığımız "Çorlu'nun Filizleri" projemizi büyütüyoruz. Burs alacak öğrenci sayısını 50'den 80'e yükselttik. Geçtiğimiz yıl 500 TL olan burs yardımını da, ülkemizin ekonomik koşullarını göz önünde bulundurarak 800 TL yaptık," dedi.



Üniversite öğrencilerimize yönelik yükseköğrenim burs yardımı başvuruları başlıyor.

3 Ekim - 14 Ekim 2022
(Mesai bitimine kadar)

EĞİTİM

Çaycuma Belediyesi'nin 3. ve 4. sınıf öğrencileri için düzenlediği yaz kampı sona erdi.

Çaycuma Belediyesi'nin düzenlediği bilim, sanat ve doğa atölyeleri yaz kampı sona erdi. Yaz kampındaki atölyelere katılan 22 öğrenci katıldı. Çocuklar kampın son gününde As Danışmanlık/ Mega Hafıza Eğitim Merkezi'nde Aslı Püren'in Beyin Temelli Eğitim Atölyesi'ne katıldı. Çocuklar, çeşitli akıl oyunları oynayarak, hızlı öğrenme, hızlı işlem yapma, beyin eğitimi konusunda pratik bilgi aldı.



Konyaaltı Belediyesi, ilçeye dördüncü kreşi kazandı.

Konyaaltı Belediyesi, dördüncü kreşini Hurma Mahallesi'nde hizmete açtı. 1.200 metrekarelik alana inşa edilen Hurma Çocuk Kreşi ve Gündüz Bakımevi, 3-6 yaş grubu öğrenciler için eğitim vermeye başladı. Hurma Çocuk Kreşi ve Gündüz Bakımevi'nde altı adet sınıf, etkinlik sınıfı, yemekhane, idari ofis, rehberlik ofisi, öğretmenler odası ve dört adet depo yer alıyor. Konyaaltı Belediye Başkanı Semih Esen, çocukların özgür, özgüvenli ve bilimsel eğitimler ışığında yetişmesi gerektiğini söyledi, okul öncesi eğitimin çok önemli olduğunu vurguladı. Başkan Esen, okul öncesi eğitimle çocukları hayata daha iyi hazırladıklarını ifade etti.

**ETKİNLİK****Lüleburgaz Belediyesi**, 6. Balkan Rumeli Trakya Buluşması'na ilgi yoğun oldu.

Lüleburgaz Belediyesi'nin BAL-GÖÇ Trakya Derneği işbirliğiyle bu yıl 6.'sını düzenlendiği Balkan Rumeli Trakya Buluşması, vatandaşlardan yoğun ilgi gördü. Lüleburgaz Kent Ormanı'nda ilk kez düzenlenen ve festival havasında geçen buluşmaya Türkiye'den ve Bulgaristan'dan çok sayıda kişi katıldı. DJ Samet Kurtuluş, çaldığı parçalarla alana gelenleri coşturdu. Etkinliğin sonunda sahneye çıkan Türk asıllı sanatçı Esil Duran, seslendirdiği Bulgarca ve Türkçe şarkılarla katılımcılara unutulmaz bir gün yaşattı.

**Muğla Büyükşehir Belediyesi**, "Oktay Akbal Edebiyat Ödülü" verecek.

Muğla Büyükşehir Belediyesi, Oktay Akbal'ın adını yaşatmak, Türk edebiyatını desteklemek, yaygınlaştırmak ve başarılı yazarları ödüllendirmek amacıyla "Oktay Akbal Edebiyat Ödülü" yarışması düzenliyor. "Oktay Akbal Edebiyat Ödülü", cumhuriyetin 100. yılının kutlanacağı 2023 yılında, "Cumhuriyetin 100. Yılı" konu başlığıyla deneme/köşe yazısı dalında yazılmış eserlere verilecek. "Oktay Akbal Edebiyat Ödülü", 2021 yılında hikâye, 2022 yılında roman dalında verildi. Başvurular, Muğla Büyükşehir Belediyesi Oktay Akbal Edebiyat Ödülü Koordinatörlüğü'ne yapılacak. Eser sahipleri, posta ve kargo aracılığıyla ya da elden eserlerini teslim edebilecek. 7 Ocak 2023 tarihinde başvurular sona erecek.

Konu: "Cumhuriyetin 100. Yılı"



3. OKTAY AKBAL
Deneme/Köşe Yazısı Dalında
Edebiyat Ödülü

SON BAŞVURU TARİHİ
7 OCAK 2023

BİRİNCİLİK ÖDÜLÜ 10.000 TL / İKİNCİLİK ÖDÜLÜ 7.500 TL / ÜÇÜNCÜLÜK ÖDÜLÜ 5.000 TL

Mersin Yenışehir Belediyesi, 16 mahallede açık hava sineması kurdu.

Daha önce 32 mahallede sinema günleri düzenleyen, çocuk tiyatrosunu da mahallelere taşıyan Mersin Yenışehir Belediyesi, bu yıl da birbirinden güzel nostaljik filmleri açık havada vatandaşlarla buluşturdu. Her mahallede yüzlerce vatandaş, açık havada film izlemenin keyfini çıkardı. Vatandaşların yoğun ilgi gösterdiği nostaljik açık hava sineması beğeni topladı. Film gösterimlerinde vatandaşlara gazoz ve patlamış mısır da ikram edildi. Vatandaşlar, açık hava sinemasını mahallelere taşıyan Başkan Abdullah Özyiğit'e teşekkür etti.

**Ankara Büyükşehir Belediyesi**, Sakarya Meydan Muharebesi'nin 101. yıldönümü etkinlikleri kapsamında ünlü sanatçı Haluk Levent'i ağırladı.

Ankara Büyükşehir Belediyesi, Sakarya Meydan Muharebesi'nin 101. yıldönümü kutlamaları kapsamında Polatlı'da Haluk Levent konseri düzenledi. Polatlı Cumhuriyet Meydanı'ndaki açık hava konserine Polatlı Belediye Başkanı Mürsel Yıldızkaya, Ankara Büyükşehir Belediyesi Kültür ve Sosyal İşler Daire Başkanı Ali Bozkurt ve binlerce vatandaş katıldı. Haluk Levent'i dinlemek isteyen vatandaşlar, Cumhuriyet Meydanı'nı doldurdu. Konser görsel şölene sahne oldu.

**Aydın Büyükşehir Belediyesi**'nin güz dönemi etkinliklerinin kayıtları 17 ilçedeki 25 kültür merkezinde başladı.

Aydın Büyükşehir Belediyesi'nin kültür merkezlerinde bu güz döneminde de yeni etkinliklerin heyecanı yaşanıyor. Kültür merkezlerinde, keman, gitar, bağlama gibi enstrümanların yanı sıra halk oyunları, zumba, bale, pilates, jimnastik, cam atölyesi, masa tenisi, satranç etkinlikleri düzenlenecek. Öğrencilerin okul sınavlarına destek olmak amacıyla da 2. sınıftan 11.sınıfa kadar etüt hizmeti verilecek. 12. sınıf öğrencileri ve liseden mezun olan öğrenciler sınavlara yönelik ücretsiz programlar düzenlenecek. Başkan Özlem Çerçioğlu, yeteneklerini değerlendirmek ve yeni beceriler kazanmak isteyen Aydınlıları kültür merkezlerine davet etti.



Karaburun Belediyesi, Mordoğan'ın ve Karaburun'un düşman işgalinden kurtuluşunun 100. yıldönümünü coşkuyla kutladı.

Mordoğan ve Karaburun, 100. kez özgürlük coşkusunu yaşadı. Etkinlikler kapsamında fener alayı ve kortej geçişi yapıldı, İzmir Büyükşehir Belediyesi Pop Orkestrası'yla ve pop müziğinin sevilen sesi Öykü Gürman konser verdi. Başkan İlky Girgin Erdoğan, "Ulu Önder Mustafa Kemal Atatürk'ün devrim ve ilkelerini yaşamaya, yaşatmaya ant içtik. Cumhuriyeti ve onun tacı olan demokrasiyi ne pahasına olursa olsun koruyacağız ve yaşatacağız. Bir asırdır olduğu gibi, demokrasinin ve cumhuriyetin bayraktarı olmaya devam edeceğiz. Bu kutlu güne, doğup büyüdüğüm memleketimde belediye başkanı olarak ev sahipliği yapmak, hayatımda yaşayacağım en büyük onurlardan biridir," dedi.



Beşiktaş Belediyesi'nin düzenlediği Beşiktaş Festivali'nde Kerem Görsev Quartet konseri yoğun ilgi gördü.

Ülkemizde caz müziğin geniş bir dinleyici topluluğuna ulaşmasında büyük rol oynayan, uluslararası caz festivallerinin aranan isimlerinden Kerem Görsev Quartet, Cüneyt Arkin Sanatçılar Parkı'nda konser verdi. Piyanoda Kerem Görsev, kontrbasta Volkan Hürsever, davulda Ferit Odman ve saksafonda Engin Recepoğulları'ndan oluşan Kerem Görsev Quartet, kendi bestelerinden oluşan repertuarıyla konsere gelenlere caz dolu bir gece yaşattı. Gecenin sonunda Beşiktaş Belediyesi'nin TEMA Vakfı'na bağışladığı fidan plaketi Kerem Görsev'e takdim edildi. Başkan Rıza Akpolat, "Türkiye'de ve dünyada çok sayıda önemli başarıya imza atan Kerem Görsev'i Beşiktaş'ta ağırlamaktan mutluluk duyduk," dedi.



Atakum Belediyesi, AtaÇocuk Çocuk Gelişim Merkezi'nde eğitime başlayan çocuklar için etkinlik düzenledi.

Modern eğitim sistemiyle çocukların gelişimine katkıda bulunan AtaÇocuk Çocuk Gelişim Merkezi Atakent Şubesi'nde "Okuluna Hoş Geldin" etkinliği yapıldı. 4-6 yaş arasındaki çocuklar, 2022-2023 eğitim-öğretim dönemini oyunlarla, danslarla karşıladı. Yoğurt yedirme, balon patlatma ve bilmece oyunu oynayan çocuklar, daha sonra doyasıya dans etti. Atakum Belediye Başkanı Cemil Devenci ve eşi Gülay Devenci de çocuklarla dans ederek, yeni dönem heyecanına ortak oldu.



SPOR

İzmir Büyükşehir Belediyesi, İzmir Amatör Spor Kulüpleri Federasyonu'na 5 milyon 150 bin TL'lik nakdi destek veriyor.

İzmir Büyükşehir Belediyesi, İzmir Amatör Spor Kulüpleri Federasyonu çatısı altındaki 257 spor kulübüne oynadıkları lige ve altyapıda faaliyet gösterdikleri kategori sayısına göre toplam 5 milyon 150 bin TL'lik nakdi yardımda bulunuyor. Göreve başladığı günden bu yana amatör kulüplere desteğini artırarak sürdüren İzmir Büyükşehir Belediye Başkanı Tunç Soyer, İzmir Amatör Kulüpler Federasyonu Başkanı Efkân Muhtar'ı makamında ağırladı. Destek çekini Federasyon Başkanı Efkân Muhtar'a teslim eden Başkan Tunç Soyer, "Elimizden ne geliyorsa yapmaya devam edeceğiz, gücümüzü sonuna kadar zorlayacağız," dedi. Efkân Muhtar, "Siz bizim idolumuzsünüz. İzmir'e sevginizi görüyoruz. Bize sahip çıktınız. Size çok teşekkür ediyoruz," dedi.



Bandırma Belediyesi, basketbolseverlerin ilgisini çeken büyük bir organizasyona imza attı.

Bandırma Belediyesi, 3X3 Uluslararası Basketbol Turnuvası düzenledi. Turnuva, uluslararası statüde Türkiye'de ilk kez düzenlendi. 2010 yılında ülkemizin ev sahipliğinde düzenlenen Dünya Basketbol Şampiyonası'nda gümüş madalya kazanarak dünya ikincisi olan, 12 Dev Adam'ın kadrosunda yer alan Sinan Güler'in "Güler Legacy" takımıyla forma giyerek mücadele ettiği turnuvaya her yaşta sporsever yoğun ilgi gösterdi. Başkan Tolga Tosun'un üç sayılık atışıyla başlayan Bandırma 3X3 Uluslararası Basketbol Turnuvası'nın birinci ve ikinci gününde, Bandırma'dan ve yakın çevreden katılan sporculardan oluşan, Yıldızlar, Gençler ve Büyükler kategorisinde yer alan toplam 24 takım katıldı. Yıldızlar kategorisinin şampiyonu Bandırma Gelişim, gençler kategorisinin şampiyonu Dereboyu Spor, büyükler kategorisinin şampiyonu Kale17 Mado oldu.



KÜLTÜR-SANAT

Kırşehir Belediyesi, sosyal yaşamı geliştirmeyi sürdürüyor.

Kırşehir Belediyesi'ne bağlı Neşet Ertaş Kültür Sanat Merkezi'yle Aile Yaşam Merkezi'nde güz dönemi kursları için hazırlıklar tamamlandı. Başkan Selahattin Ekicioğlu, "12-26 Eylül 2022 tarihleri arasında, Kırşehir Halk Eğitim Merkezi işbirliğiyle, güz dönemi için Neşet Ertaş Kültür Sanat Merkezi'nde kayıt aldığımız geleneksel el sanatları, görsel sanatlar, kişisel gelişim ve müzik dallarında kurslarımız başlayacak. Aile Yaşam Merkezi'nde güz dönemi kurs kayıtları ise, 19-30 Eylül tarihleri arasında alınacak. Açtığımız kursların önceki dönemlerde de hemşerilerimiz tarafından yoğun ilgi gördüğüne şahit olduk. Sosyal belediyeçilik anlayışımızın en güzel örneklerinden biri de kurs merkezlerimizdir," dedi.



Ayvalık Belediyesi, Ayvalık Anadolu Uygarlıkları Sergisi'nin destekçileri için teşekkür buluşması düzenledi.

Ayvalık Anadolu Uygarlıkları Sergisi'nde Kalkolitik Çağ'dan günümüze kadar gelen, Anadolu'nun değişik yerlerine ait eserler sergileniyor. Koleksiyonda pişmiş toprak, gümüş, bronz, demir, kemik, cam günlük kullanım, süs eşyaları ve mermerden eserler yer alıyor. Bu eserlerin Ayvalık'ta bir sergiye kazandırılmasında emeği geçen, Güney Amerika'dan Avrupa'nın birçok ülkesine, Amerika Birleşik Devletleri'ne kadar birçok destekçisiyle Cem Boyner, Caroline Koç, Türkiye Girişim ve İş Dünyası Konfederasyonu Başkan Yardımcısı Oktay Mersin gibi değerli destekçiler teşekkür buluşmasına katıldı. Rahmi Koç, Semahat Arsel, Güler Sabancı, Muhtar Kent, teşekkür buluşmasından önce sergiyi ziyaret edenler arasındaydı.



Adana Büyükşehir Belediyesi, 12-18 Eylül 2022 tarihleri arasında 29. Uluslararası Adana Altın Koza Film Festivali düzenledi.

Adana Büyükşehir Belediye Başkanı Zeydan Karalar, törende yaptığı konuşmada Adana Altın Koza Film Festivali'nin bir marka olduğunu söyledi. Festival öncesinde basın toplantısına katılan Adana Büyükşehir Belediye Başkanı Zeydan Karalar, Festival Yürütme Kurulu Başkanı Menderes Samancılar, Festival Yürütme Kurulu üyesi Nebil Özgentürk, Festival Sinema Programları Koordinatörü-sinema eleştirmeni Esin Küçüktepepınar, Festival Yürütme Kurulu üyesi Güven Kırac, Altın Koza Genel Müdürü-Festival Yürütme Kurulu üyesi Hüseyin Orhan, Festival Yürütme Kurulu üyesi ve Festival Yönetmeni İsmail Timuçin, basın mensuplarının sorularını yanıtladı. Toplantıda, festival jeneriği ve yarışma filmlerinin fragmanları gösterildi. Başkan Zeydan Karalar, Türkiye'de sinema deyince akla Adana'nın geldiğini belirtti. Yakın dönemde ve geçmişte hayatını kaybeden sinema sanatçıları saygı ve rahmetle anıldı.



Tepebaşı Belediyesi, 15. Uluslararası Eskişehir Pişmiş Toprak Sempozyumu düzenledi.

Tepebaşı Belediyesi 15. Uluslararası Eskişehir Pişmiş Toprak Sempozyumu kapsamında düzenlenen "Torna Yarışması" sempozyuma renk kattı. Öğrenciler, en iyi forma sahip çömleği yapmaya çalıştı. Çömlekler, jüri tarafından incelendi ve puanlandı. Değerlendirmeler neticesinde Abdülkadir Koçyigit birinci, Yusuf Rıdvan Koç ikinci ve Mehmet Emin Palmanak üçüncü oldu. Yarışmacılara katılım belgeleri takdim edildi. Tepebaşı Belediye Başkanı Ahmet Ataç, sempozyumun sanat danışmanı Prof. Dr. Bilgehan Uzuner ve sempozyum sanatçıları da öğrencileri tebrik etti.



Burdur Belediyesi, "Minik Eller Seramikle Buluşuyor" eğitim kursu tamamlandı.

Burdur Belediyesi Seramik Sanat Tasarım Eğitim ve Uygulama Merkezi Atölyesi tarafından 7-14 yaş arasındaki çocuklara yönelik her yıl ücretsiz düzenlenen "Minik Eller Seramikle Buluşuyor" eğitim kursu tamamlandı. Törende konuşan Başkan Ali Orkun Ercengiz, "Benim için en büyük eser, evlatlarımızın keyifle bir şeyler üretmesi, özgüvenlerinin yükselmesi ve geleceğe hazırlanırken hiçbir eksiklerinin olmaması. Çocukların civıltısıyla dolmazsa, bu binanın hiçbir anlamı yok. Daha iyi eserler üretmek üzere evlatlarımızı seneye yine bu salona bekliyoruz," dedi.



Gemlik Belediyesi, 29. Gemlik Zeytini Festivali sona erdi.

Geleneksel hâle gelen Gemlik Zeytini Festivali, bu yıl 29. kez düzenlendi. Gemlik Belediyesi'nin organize ettiği festivalde, Gemlik zeytini yerel ve uluslararası alanda tanıtıldı. Vatandaşlar, sergi, yarışma, söyleşi ve konser gibi programlarla keyifli saatler yaşadı. Gemlik Belediye Başkanı Mehmet Uğur Sertaslan, "Bu festival, Gemlik zeytininin tanıtımına katkıda bulunan önemli bir çalışmadır. Gemlik zeytini, dünyanın en kaliteli sofralık zeytini olduğunu kanıtlamıştır, bu gerçek tüm otoriteler tarafından kabul edilmiştir," dedi.



Ceyhan Belediyesi, "Altın Koza" heyecanını Adana Büyükşehir Belediyesi'yle paylaştı.

Adana Büyükşehir Belediyesi'nin düzenlediği 29. Uluslararası Adana Altın Koza Film Festivali'nin heyecanı Ceyhan ilçesini de sardı. Adana Büyükşehir Belediye Başkanı Zeydan Karalar'ın festivali ilçelere yayma girişimine kayıtsız kalmayan Ceyhan Belediye Başkanı Hülya Erdem, ilçedeki film gösteriminde ünlü yönetmen ve oyuncu Müfit Can Saçıntı ve vatandaşlarla bir araya geldi. Müfit Can Saçıntı'nın yönetmenliğini yaptığı "Yaşamak Güzel Şey" filmini izleyen Başkan Hülya Erdem, festivalin Adana için önemli olduğunu belirtti. Müfit Can Saçıntı'yı Ceyhan'da ağırlamaktan duyduğu mutluluğu paylaşan Başkan Erdem, kültür-sanat, spor etkinliklerine ve sosyal etkinliklere değer verdiklerini ifade etti.

**TARIM-HAYVANCILIK VE ÜRETİCİYE DESTEK**

Kadıköy Belediyesi, Kadıköy bostanlarında hasat zamanı başladı.

Nisan ayında Anadolu'nun farklı yerlerinden getirilen atalık tohumlar bostanlara ekildi. Organik üretimde doğal dengeyi bozmayan, pestisit yerine doğal yöntemler kullanılan Kadıköy bostanlarında, üvez sineği, mantar ve yaprak biti gibi zararlıları uzaklaştırmak için Kadıköy Belediyesi Park ve Bahçeler Müdürlüğü personelleri tarafından verilen tariflerle özel, doğal kürler hazırlanıyor. Kadıköy Belediye Başkanı Şerdil Dara Odabaşı'nın da ektiği sebze ve meyveleri topladığı hasat şenliğine katılan vatandaşlar, sağlıklı, temiz ve ücretsiz gıdaya ulaştıkları için mutlu olduklarını belirtti.



Antalya Büyükşehir Belediyesi, üreticilere destek olmaya devam ediyor.

Antalya Büyükşehir Belediyesi, Başkan Muhittin Böcek'in yerelden kalkınma ilkesi doğrultusunda kırsal bölgelerdeki üreticilere her alanda destek oluyor. Büyükşehir Belediyesi Tarımsal Hizmetler Daire Başkanlığı, Gündoğmuş'ta üreticilere arı kovanı ve hamur yoğurma makinesi desteğinde bulundu. Bal üretiminin yoğun olduğu Gündoğmuş'ta arıcılara 200 arı kovanı teslim edildi. Bedan Mahallesi'ndeki kadınlara hamur yoğurma makinesi hibe edildi.



Tekirdağ Büyükşehir Belediyesi, Mera İyileştirme ve Yönetimi Projesi'yle Karma Yem Projesi kapsamında süt yemi desteğini sürdürüyor.

2015 yılından bu yana uygulanan, hayvancılığın yem üretmesini teşvik eden Baklagil Yem Bitkileri Ekiliş Alanlarının Genişletilmesi Projesi kapsamında macar fiği ve yem bezelyesi tohumu dağıtılacak. Bu yıl projenin kapsamını genişlettiklerini belirten Tekirdağ Büyükşehir Belediye Başkanı Kadir Albayrak, "Projeyle, geride kalan yedi yılda 2.988 yetiştiriciye toplam 289.863 kilogram yem bitkisi tohumu dağıttık. Bu yıl projenin kapsamını genişleterek, Tekirdağ İli Damızlık Sığır Yetiştiricileri Birliği, S.S. Tekirdağ Bölgesi Tarım Kooperatifleri Birliği ve 10 ilçede faaliyet gösteren Süt Üreticileri Birliği'yle protokol imzaladık, bu birliklere üye olan hayvan yetiştiricilerine teşvik amaçlı yem bitkisi tohumu dağıtımını planladık. Projemizin üreticilere hayırlı olmasını diliyorum," dedi.



Safranbolu Belediyesi, "Safran Hasadı Festivali" için toplantı yaptı.

21-23 Ekim 2022 tarihleri arasında düzenlenecek Safran Hasadı Festivali için Safranbolu Belediye Başkanı Elif Köse'nin önderliğinde toplantı yapıldı. Toplantıya, Safranbolu Kaymakamı, İlçe Tarım ve Orman Müdürlüğü, Ticaret ve Sanayi Odası, Esnaf ve Sanatkarlar Odası, Kültür ve Turizm Vakfı, Turizm İşletmecileri Derneği'nin temsilcileri katıldı. Başkan Elif Köse, katılımcılara ilk toplantının verilerinin dosya hâlinde sunulduğunu, bu toplantıda görüşülenlerle de festival taslağının oluşturulacağını söyledi. Hazırlanan taslak, toplantıya katılan Bon Production temsilcileri tarafından anlatıldı.



Hatay Büyükşehir Belediye Başkanı Lütfü Savaş, çiftçilerle bir araya geldi.

Hatay Gastronomi Evi'ndeki kahvaltıda Hataylı çiftçilerle buluşan Lütfü Savaş, "Çiftçiye Destek, Toprağa Nefes, Ürüne Bereket" sloganıyla başlatılan tarım projesini değerlendirdi. Hatay Büyükşehir Belediyesi'nin ürettiği organomineral gübrenin özellikleri, verimliliğe katkısı hakkında sunum yapıldı, çiftçiler bilgilendirildi, organomineral gübre kullanan çiftçilerin görüşlerine yer verildi. Başkan Lütfü Savaş, "Tarımda dünyadaki eğilim ne ise, biz de onu uyguluyoruz. Avrupa ve Amerika, çoraklaşma sebebiyle kimyasal gübre kullanımını bıraktı. Dünyanın her yerinde organomineral gübre kullanılıyor," dedi.



Büyükçekmece Belediyesi, aronya meyvesinin ilk hasadını Kamiloba Mahallesi'nde yaptı.

Tarım alanında yeniliklere imza atan Büyükçekmece Belediyesi, ilçede yetiştiricilik alanlarının artırılması, aronya meyvesinin pazarlanması, daha fazla sayıda tüketiciye ulaştırılması ve katma değeri yüksek ürünlere dönüştürülmesi için çalışmalarına devam ediyor. Büyükçekmece'de aronya meyvesinin hasadının ilk defa yapıldığını belirten Büyükçekmece Belediye Başkanı Hasan Akgün, "Büyükçekmece Belediyesi Tarım İşleri Müdürlüğü, yeniliklere devam ediyor. Tekirdağ, Namık Kemal ve Yeditepe Üniversiteleri'yle yaptığımız çalışmalar mahsullerini vermeye başladı. Aronya bitkisini ve mahsulünü ilk defa bugün topladık. Aronya, İstanbul'da ilk defa dikildi," dedi.



Akhisar Belediyesi, lisanslı depoculuk için önemli bir adım attı.

Akhisar Belediye Başkanı Besim Dutlulu ve Akhisar Ticaret Borsası Başkanı Alper Alhat, 6.500 tonluk lisanslı depoculuk için protokol imzaladı. Tesis, Türkiye'nin zeytin ve zeytinyağında ilk lisanslı deposu olma özelliğini taşıyacak, hijyenik ve iklimlendirilmiş ortama sahip olacak, Akhisar'daki ve çevre bölgelerdeki üreticilerin ürünlerinin sağlıklı koşullarda saklanmasına ve değerinde pazarlanmasına olanak tanıyacak. Lisanslı depoculukta devlet tarafından sağlanan stopaj, kira, analiz ve nakliye desteğiyle birçok giderden muaf tutulan çiftçiler, ürünlerini satarak hasat döneminden daha fazla kâr elde etme imkânı bulacak.



ULAŞIM

Mersin Büyükşehir Belediyesi, hemzemin kanalize kavşak çalışmasını tamamladı.

Mersin Büyükşehir Belediyesi Yol Yapım Bakım ve Onarım Dairesi ekipleri, hemzemin kanalize kavşak çalışmasını beş gün gibi kısa bir sürede bitirdi. Toplam 6.075 metrelik yolda yapılan yenileme ve düzenleme çalışmaları kapsamında 36. Cadde'yle 13. Cadde kesişimindeki bölge bir haftalığına trafiğe kapatılmıştı. 4. çevre yolunda yapılan yolun bir benzerini 3. çevre yolunda uygulamaya alan ekipler, yol güzergâhında 36. Cadde'yle 13. Cadde kesişimindeki kavşakta hemzemin kanalize kavşak uygulamasını tamamladı. Araçların düz istikamette, sağa ve sola dönüşlerinde üç farklı kulvardan yönlendirme yapan kavşak sayesinde trafik ışıklarında bekleme süresi en aza indiriliyor.



ÇEVRE

Kemer Belediyesi Temizlik İşleri Müdürlüğü, İklim Değişikliği ve Sıfır Atık Müdürlüğü'yle Kemer Turistik Otelciler ve İşletmeciler Birliği işbirliğinde çevre temizliği yapıldı.

Dünya Temizlik Hareketi'ne dikkat çekmek amacıyla Kemer'de çevre temizliği yapıldı. Temizlik etkinliğine, Kemer Belediyesi'nin personeli, Kemer Turistik Otelciler ve İşletmeciler Birliği Başkan Yardımcısı Şinasi Gürocağ, Kemer Turistik Otelciler ve İşletmeciler Birliği Genel Sekreteri Ayşegül Zeybek Uçar ve Kemer'deki otellerin çalışanları katıldı. Çalış Tepesi'nde yaklaşık iki saat süren temizlik etkinliğine katılan 100 kişi, gelişigüzel çevreye atılan çöpleri topladı. Gönüllülere etkinlik sonunda katılım sertifikaları verildi. Kemer Turistik Otelciler ve İşletmeciler Birliği'nin anlaşmalı olduğu DG Bitkisel Atık Yağ Geri Kazanım firması tarafından her katılımcıya fidan bağışı kampanyası sertifikası da takdim edildi.



DİĞER

Büyükçekmece Belediyesinde toplu iş sözleşmesi sevinci yaşandı.

Büyükçekmece Belediyesi'nde KHK'lı 1.327 çalışanı ilgilendiren toplu iş sözleşmesi, Türk İş'e bağlı Belediye İş Sendikası İstanbul 1. Şubesi'yle Büyükçekmece Belediye Başkanı Hasan Akgün arasında imzalandı. Ekonomik krizin her geçen gün hayat şartlarını daha da ağırlaştırdığına vurgu yapan Başkan Akgün, "İmkânlarımızı zorladık, KHK kapsamında çalışan mesai arkadaşlarımıza %68.7 oranında zam yapılmasını sağladık" dedi. Belediye İş Sendikası İstanbul 1. Şube Başkanı Halil Koçak, Büyükçekmece Belediyesi'yle yapılan toplu iş sözleşmesinin İstanbul'daki belediyelerde imzalanan iyi sözleşmelerden biri olduğunu belirtti.

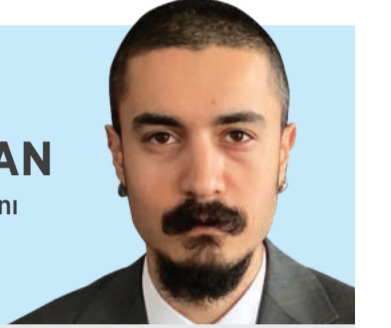


Seyitgazi Belediyesi, 100. Yıl Fotoğraf Yarışması ödülleri sahiplerini buldu.

100. Yıl Fotoğraf Yarışması'nın sonuçları açıklandı. Fotoğraflar, Seyitgazi'nin binlerce yıllık doğal ve tarihi güzelliklerini, renkli ve güncel yaşamını gözler önüne serdi. İlçenin farklı mekânlarını, insanını, sosyal, ekonomik ve kültürel hayatını en güzel karelerle kayıt altına alan fotoğrafçılara ödülleri verildi. Yarışmanın birincilik ödülü olan 3.000 TL, ilçe kadınının yaşantısını en doğal hâliyle fotoğraflayan Osman Karaca'ya, tarım ve hayvancılığın yoğun olduğu ilçede koyun güden çoban fotoğrafıyla 2.000 TL'lik ikincilik ödülü Koray Yalçın'a, üçüncülük ödülü olan 1.000 TL de gece yağmuru sonrasında Seyitgazi'nin girişini fotoğraflayan Ahmet Efe Ersan'a takdim edildi.



HÜSEYİN TARIK ERCAN
SODEMSEN Toplu İş Sözleşmesi Uzmanı



2022 YILINDA UYGULANACAK ASGARİ ÜCRET DESTEĞİYLE İLGİLİ USUL VE ESASLAR

GENEL HUSUSLAR

Asgari ücret desteğinin usul ve esasları, geçmiş yıllarda olduğu gibi, 01.01.2022 tarihinden önce tescil edilen işyerleri için farklı, 2022 yılında tescil edilen (01.01.2022 tarihinden önce tescil edilmesine karşılık 2021 yılında hiç bildirim yapılmayan işyerleri de 2022 yılında tescil edilen işyerleri gibi değerlendirilecektir) işyerleri için farklı belirlenmiştir.

A. 01.01.2022 TARİHİNDEN ÖNCE TESCİL EDİLMİŞ İŞYERLERİ

A.1. KAPSAMA GİREN SİGORTALILAR

5018 sayılı kanunun 1 sayılı cetvelinde yer alan "genel bütçeye dahil kuruluşlar" dışındaki tüm işverenler, uzun vadeli sigorta kollarına (malullük, yaşlılık ve ölüm sigortası) tabi olan sigortalılar için verilen aylık prim ve hizmet belgelerinden/muhtasar ve prim hizmet beyannamelerinden dolayı anılan madde hükümlerinden yararlanacaktır. Dolayısıyla uzun vadeli sigorta kollarına tabi tutulmayan sigortalılar açısından söz konusu uygulamadan yararlanılması mümkün olmayacaktır. Buna göre, uzun vadeli sigorta kollarına (malullük, yaşlılık ve ölüm sigortası) tabi olan sigortalılar için verilen 1, 4, 5, 6, 13, 14, 20, 24, 28, 29, 30, 31, 32, 33, 34, 35, 36, 37, 47, 51, 52, 53, 54, 55, 90, 91, 92 nolu belge türlerinden dolayı asgari ücret desteğinden yararlanılacaktır. Dolayısıyla uzun vadeli sigorta kollarına tabi tutulmayan sigortalılar açısından söz konusu uygulamadan yararlanılması mümkün değildir.

A.2. DESTEKTEN YARARLANILACAK PRİM ÖDEME GÜN SAYISININ HESAPLANMASI

1) 2021 yılının esas alınacak ilgili ayında, yasal süresinde veya 1.3.2022 tarihine kadar yasal süresi dışında verilen veya re'sen düzenlenen asıl, ek belgelerdeki gün sayılarının toplamından, iptal nitelikteki belgelerdeki gün sayısı düşülerek toplam prim ödeme gün sayısı hesaplanacaktır.

2) Asgari ücret desteğinin hesabında 2021 yılının aynı ayında uzun vadeli sigorta kollarını içeren belge türlerine ve günlük sigorta primine esas kazanç tutarı 179 TL, toplu iş sözleşmesi uygulanan özel sektör işverenlerine ait işyerleri için 358 TL, linyit ve taşkömürü çıkarılan işyerleri için 477 TL ve altında bildirilen sigortalıların toplam prim ödeme gün sayısını geçmemek üzere 2022 yılının cari ayında uzun vadeli sigorta kollarını içeren belge türlerinden bildirilen sigortalıların toplam prim ödeme gün sayısı esas alınacaktır. 2022 yılından önce kanun kapsamına alınmış ancak 2021 yılında sigortalı çalıştırmamış veya 2021 yılının en son bildirim yapılan ayını takip eden aydan 2021 yılı sonuna kadar hiç bildirim yapılmayan işyerleri hakkında 2022 yılında tescil edilmiş/edilecek olan işyerlerine ilişkin iş ve işlemlere göre uygulama yapılacaktır. Ayrıca 2021 yılının aynı ve müteakip aylarında bildirimde bulunulmamış veya bildirimde bulunulmasına rağmen (0) gün (0) kazanç bildirilmişse, bildirimler uzun vadeli sigorta kollarına ilişkin belge türleri dışında yapılmışsa, bu ayı takip eden, bildirim yapılan ilk ayın Aylık Prim Hizmet Belgesi'yle Muhtasar ve Prim Hizmet Beyannamesi bildirimleri esas alınacaktır. Takip eden ay/aylarda da bildirim yapılmaması hâlinde bildirim yapılmayan dönemler hakkında ilk defa 2022 yılında tescil edilmiş işyeri gibi işlem yapılacaktır.

3) 2022 yılının destekten yararlanılacak ilgili ayında yasal süresi içinde daha önce verilen aylık prim ve hizmet belgesi/muhtasar ve prim hizmet beyannamesinin iptali niteliğinde belge verilmesi durumunda destekten yararlanılacak tutar yeniden hesaplanacaktır.

4) Linyit ve taşkömürü çıkarılan işyerlerinde yeraltında çalışan sigortalılar için destekten yararlanılacak prim ödeme gün sayısı hesaplanırken, 2021 yılının aynı ayında 0510, 0520 işkolu kodlarından, 4, 5, 35, 36 ve 55 nolu belge türlerinden bildirilen sigortalılardan prime esas günlük kazancı 477 TL ve altında bildirilen sigortalıların toplam prim ödeme gün sayısıyla bu sayıya %50 ilave edilmek suretiyle bulunan prim ödeme gün sayısının toplamını geçmemek üzere cari ayda bildirilen prim ödeme gün sayısı esas alınacaktır.

A.3. GÜNLÜK ASGARİ ÜCRET DESTEK TUTARININ HESAPLANMASI

1) Asgari ücret desteğine esas günlük tutarın belirlenmesinde 2021 yılı Ocak ve Aralık ayı/döneminde uzun vadeli sigorta kollarından aylık prim ve hizmet belgeleri veya muhtasar ve prim hizmet beyannameleriyle bildirim yapılan, 5510 sayılı kanunun 4/1-a kapsamındaki sigortalı sayısı esas alınacaktır. Buna göre, 2022 yılı öncesi tescil edilen işyerleri için 2021 yılının aynı ayına ilişkin SGK'ya verilen aylık prim ve hizmet belgelerinde veya muhtasar ve prim hizmet beyannamelerinde prime esas günlük kazanç 179 TL, toplu iş sözleşmesi uygulanan özel sektör işverenlerine ait işyerleri için 358 TL, linyit ve taşkömürü çıkarılan işyerleri için 477 TL ve altında olan sigortalıların, çalışma gün sayısının günlük 3.33 TL ile çarpılması sonucu bulunacak tutar kadar 2022/Temmuz ve 2022/Aralık döneminde asgari ücret desteği sağlanacaktır, takip eden ay/aylardan doğan sigorta prim borçlarına mahsup edilecektir.

A.4. DESTEKTEN YARARLANMAYA İLİŞKİN USUL VE ESASLAR

1) İşverenler, destekten yararlanabilmesi için 2022 yılı Temmuz ve Aralık ayına/dönemine ait Aylık Prim Hizmet Belgesi veya Muhtasar ve Prim Hizmet Beyannamesi'ni yasal süresi içinde vereceklerdir. Aylık Prim Hizmet Belgesi veya Muhtasar ve Prim Hizmet Beyannamesi'nin yasal süresi içinde verilmemesi hâlinde belgelerin yasal süresinde verilmemesi aylar için destekten yararlanılamayacaktır.

2) 2022 yılı Temmuz ve Aralık ayına/dönemine ilişkin olmak üzere yasal süresi dışında verilen ve gün sayısını artıracak mahiyetteki aylık prim ve hizmet belgelerinde/muhtasar ve prim hizmet beyannamelerinde kayıtlı sigortalılar için bildirilen prim ödeme gün sayısı, destekten yararlanılacak günün hesaplanmasında dikkate alınmayacaktır. Buna karşılık yasal süresi dışında verilen ve gün sayısını azaltacak mahiyetteki (iptal niteliğindeki) aylık prim ve hizmet belgelerinde/muhtasar ve prim hizmet beyannamelerinde kayıtlı sigortalılar için bildirilen prim ödeme gün sayısı, destekten yararlanılacak günün hesaplanmasında dikkate alınacaktır.

3) 2022 yılı öncesi tescil edilen işyerleri için uygulanacak olan asgari ücret desteğinde işverenler, SGK'ya vadesi geçmiş borcu olsa dahi, destekten yararlanılabileceği gibi, Aylık Prim Hizmet Belgesi veya Muhtasar ve Prim Hizmet Beyannamesi'nden kaynaklanan prim borçlarının ödenmiş olma şartı da bulunmamaktadır.

4) 2022 yılı için sigorta primine esas kazancın eksik bildirildiğinin veya hiç bildirilmediğinin denetim ve kontrolle görevli memurlar tarafından yapılan soruşturma ve incelemelerde veya mahkeme kararları neticesinde ya da kamu kurum ve kuruluşlardan alınan yazılardan anlaşılması hâlinde 2022 yılı için destekten yararlanılamayacağı gibi, yararlanılması durumunda yararlandırılan tutarlar gecikme zammı ve gecikme cezasıyla birlikte geri alınacaktır. Ancak 2022/Temmuz ve 2022/Aralık döneminde ilgili ayda, 2022 yılının ikinci yarısına ait aylık brüt asgari ücretin onda birini (647,10 TL'yi) geçmeyecek tutarda eksik prime esas kazanç bildirim yapıldığının veya hiç bildirim yapılmadığının tespiti durumunda SGK tarafından işverene yapılacak ihtar üzerine on beş günlük süre içinde söz konusu eksikliği gideren işyerlerinde 2022 yılı asgari ücret desteğinden yararlanılacaktır. Tespit edilen eksikliğin on beş günlük sürenin dışında giderilmesi hâlinde söz konusu işyerinde 2022 Temmuz ve 2022 Aralık ayları/dönemleri için destekten yararlanılamayacağı gibi, yararlanılması hâlinde yararlandırılan tutarlar gecikme zammı ve gecikme cezasıyla birlikte işverenden geri alınacaktır.

Kaynak: T.C. Sosyal Güvenlik Kurumu Başkanlığı, E-41481264-207.02-51632908 Sayılı/2022-19 Nolu Genelge

“BURHANIYE’Yİ GELECEĞE TAŞIYORUZ”

Göreve geldiğinizde vaatleriniz nelerdi? Vaatlerinizin hangileri hayata geçti?

ALİ KEMAL DEVECİLER: İlçemizde yaşayan vatandaşların ihtiyaçlarını (sağlık, eğitim, kültür, sosyal yardım vb.) karşılamak amacıyla sosyal belediyeciliğin gerektirdiği birçok projeyi hayata geçirdik. Öncelikle eğitime yatırım yaptık. 200 öğrenci kapasiteli iki kreşi hizmete açtık, her dönem yüzlerce çocuğu geleceğe hazırlamak için çalışmalar yaptık. Burhaniye Belediyesi Sosyal Etkinlik Merkezi’ni (BURSEM) açtık, her yıl 400 çocuğa, 5. Ve 12. sınıf öğrencilerine sınavlara hazırlık kursları vermeye başladık. Ailelerin sosyo-ekonomik durumuna göre ücretsiz ya da cüzi ücretle verdiğimiz kurslarda başarı oranı %90’a ulaştı. İki yıldır 250 öğrenciye aylık 650 TL eğitim bursu veriyoruz. Ayrıca pandemi döneminde 600 öğrenciye EBA’ya uygun tablet dağıttık.

Evde bakım hizmetleriyle, “Hoş Geldin Bebek” ve “Yalnız Değilsiniz” projeleriyle, ücretsiz cenaze hizmetleriyle vatandaşların hep yanında olduk. Sokak hayvanları için 600 hayvan kapasiteli bakımevi inşa ettik. Hayvan bakımevinde tam teşekküllü sağlık hizmeti veriyoruz, ikili padoklarda sokak hayvanlarını misafir ediyoruz.

Burhaniye, kültür-sanat alanında ülkede en fazla ses getiren ilçelerden biri. Kitap fuarında edebiyatçıları, akademisyenleri ve siyasetçileri ağırlıyoruz. Geleneksel Ören Turizm Kültür Sanat Festivali’yle ünlü sanatçıları vatandaşlarla buluşturuyoruz. Düzenlediğimiz kış festivalleriyle, sanatsal çalışmalarla ilçemizde sanat adına büyük adımlar atıyoruz.

Belediyenizin stratejik hedeflerinde ve planlarında değişiklik yapıldı mı? Hangi konularda değişiklik söz konusu oldu? Bu güncellemeye neden ihtiyaç duyuldu?

ALİ KEMAL DEVECİLER: Göreve geldiğimizde hedefimiz, daha yaşanabilir bir ilçe yaratmaktı. Bu amaç doğrultusunda azimle ve gayretle çalışmayı sürdürüyoruz. Burhaniye’nin ve vatandaşların her şeyin en iyisine layık olduğunu biliyoruz, ilçemiz için en güzel projelere imza atıyoruz.

Önümüzdeki dönem hedefleriniz ve bu görev döneminde hatırlanmasını istediğiniz projeleriniz nelerdir?

ALİ KEMAL DEVECİLER: İlçemiz için hizmetlerimiz bitmez. Üç buçuk yılda Burhaniye’yi değiştirdik. Yeni projeleri üzerinde çalışıyoruz, vizyon projeleri hayata geçirmek için elimizi taşın altına koyuyoruz. 15 kilometrelik sahil düzenleme çalışması yaptık. İlçemize 5.000 metrelik bisiklet ve yürüyüş yolu, 120.000 metrekare yeşil alan ve park kazandırdık.

BURHANIYE BELEDİYESİ

KURUMSAL YAPI: Özel Kalem Müdürlüğü, Teftiş Kurulu Müdürlüğü, Mali Hizmetler Müdürlüğü, İnsan Kaynakları ve Eğitim Müdürlüğü, Hukuk İşleri Müdürlüğü, Zabıta Müdürlüğü, Destek Hizmetleri Müdürlüğü, Yazı İşleri Müdürlüğü, Bilgi İşlem Müdürlüğü, Emlak ve İstimlak Müdürlüğü, Muhtarlık İşleri Müdürlüğü, İşletme ve İştirakler Müdürlüğü, Plan ve Proje Müdürlüğü, İmar ve Şehircilik Müdürlüğü, Yapı ve Kontrol Müdürlüğü, Çevre Koruma ve Kontrol Müdürlüğü, Fen İşleri Müdürlüğü, Kültür İşleri Müdürlüğü, Sosyal Yardım İşleri Müdürlüğü, Sağlık İşleri Müdürlüğü, Temizlik İşleri Müdürlüğü, Park ve Bahçeler Müdürlüğü.

MİSYON: Geleceğin laik, demokratik ve çağdaş ilçesini inşa etmek.

VİZYON: Vatandaşların yaşam kalitesini yükseltmek.

STRATEJİK HEDEFLER: Kurumsal, kentsel, toplumsal, çevresel ve kırsal gelişim.

ÇALIŞAN SAYISI: 552

BÜTÇE: 220.000.000 TL



BELEDİYELER ÇALIŞIYOR



ALİ KEMAL DEVECİLER

Balıkesir-Burhaniye Belediye Başkanı

Ege Üniversitesi Maliye Bölümü’nü bitirdi. Burhaniye’de serbest muhasebecilik ve mali müşavirlik yaptı. 1989-1994 yılları arasında Burhaniye Belediyesi’nde meclis üyesi, 1992-1999 yılları arasında CHP İlçe Başkanlığı, 1999-2004 yılları arasında Yüksek Disiplin Kurulu üyesi görevlerinde bulundu. 2002-2007 yılları arasında, 22. Dönemde, Balıkesir milletvekilliği yaptı, TBMM Plan Bütçe Komisyonu’nda çalıştı. 2014-2018 yılları arasında CHP Genel Sayman Yardımcılığı görevini üstlendi. 2019 yerel seçimlerinde Burhaniye Belediye Başkanı seçildi.



Belediyenizin büyükşehir belediyesiyle işbirliği yaptığı çalışma alanları nelerdir? Olumlu-olumsuz neler yaşanıyor?

ALİ KEMAL DEVECİLER: Balıkesir Büyükşehir Belediyesi'yle sorun yaşamıyoruz. Balıkesir Büyükşehir Belediyesi'nden maddi açıdan talepte bulunmuyoruz. İlçemizin çehresini değiştiren her projeyi öz kaynaklarımızla yaptık. Üstelik, herhangi bir kurumdan tek kuruş kredi almadık.

Sivil toplum kuruluşlarıyla işbirliği yapıyor musunuz? Katılımcılığa yönelik faaliyetleriniz nelerdir? Kent konseyiniz var mı?

ALİ KEMAL DEVECİLER: İlçemizdeki sivil toplum kuruluşlarıyla işbirliği yapıyoruz. Sivil toplum kuruluşlarının önemini görmezden gelmiyoruz.

**Dezavantajlı gruplara yönelik projeleriniz var mı?**

ALİ KEMAL DEVECİLER: Dezavantajlı grupların toplumda söz sahibi olmasını destekliyor, bu gruplara yönelik çalışmalar yapıyoruz. Kadın Danışma Merkezi kurduk, kadınların yaşadığı sorunlara çözüm buluyoruz. Kadınlara psikolojik ve hukuki destek veriyoruz.

Belediye hizmetlerini yerine getirirken ne tür zorluklarla karşılaşıyorsunuz?

ALİ KEMAL DEVECİLER: Ekonomik krizin piyasaya etkisi nedeniyle zorluk yaşıyoruz. İhalelerde verilen teklifler, teklifi veren firmaları ekonomik kriz sebebiyle zarara uğratacağı için maalesef iptal oluyor. Bu nedenle teklif verecek firmalarla sıkıntılar yaşıyoruz. Bu durum, projelerimizi sekteye uğrattıyor. Belediyemizin geçmiş dönem borçlarını ödüyörüz, hiç kredi kullanmadan, öz kaynaklarımızla hizmet sunmaya devam ediyoruz.



“SOSYAL BELEDİYECİLİK ANLAYIŞIYLA HİZMET ÜRETİYORUZ”

Göreve geldiğinizde vaatleriniz nelerdi? Vaatlerinizin hangileri hayata geçti?

HÜSEYİN GEMİ: Vaatlerimiz arasında kreş, “Halk Süt”, eğitime ve öğrenciye destek, güneş enerjisi santrali, üstyapı çalışması, çocuk oyun parkları, sera, atış poligonu, yurt, taş ocağı, kapalı pazaryeri, nikâh salonu, gübre desteği yer alıyordu. Güneş enerjisi santrali, “Halk Süt”, gübre desteği, üstyapı çalışmaları, çocuk oyun parkları, sera, yurt ve taş ocağı vaatlerimizi yerine getirdik. Kapalı pazaryeri ve kreş için ihale süreci tamamlandı, projeleri en kısa sürede hayata geçireceğiz.

Belediyenizin stratejik hedeflerinde ve planlarında değişiklik yapıldı mı? Hangi konularda değişiklik söz konusu oldu? Bu güncellemeye neden ihtiyaç duyuldu?

HÜSEYİN GEMİ: Hedeflerimizde ve planlarımızda değişikliğe gitmedik. Planlarımız doğrultusunda çalışmalarımıza devam ediyoruz.

Önümüzdeki dönem hedefleriniz ve bu görev döneminde hatırlanmasını istediğiniz projeleriniz nelerdir?

HÜSEYİN GEMİ: Nikâh salonu, atış poligonu, Yatağan Çakı Bıçak Sanayi Sitesi, tır ve kamyonet parkı, aşevi gibi projelerimizi hayata geçireceğiz. Bu görev döneminde hatırlanmasını istediğimiz projelerimiz arasında güneş enerjisi santrali ve “Halk Süt” yer alıyor. Güneş enerjisi santrali sayesinde belediyemizin bütçesine katkıda bulunuyoruz. “Süt Her Çocuğun Hakkıdır” sloganıyla “Halk Süt” projesi kapsamında çocukların süt ihtiyacını karşıladık.

Belediyenizin büyükşehir belediyesiyle işbirliği yaptığı çalışma alanları nelerdir? Olumlu-olumsuz neler yaşıyor?

HÜSEYİN GEMİ: İlçemizin üstyapı sorununu Denizli Büyükşehir Belediyesi'yle ortak çalışmalar neticesinde çözdük. Denizli Büyükşehir Belediyesi farklı partiden olduğu için yatırımlarımızın karşılığını almakta zorlanıyoruz. Ama kendi imkânlarımızla olumsuzlukları aşarak, projelerimizi hayata geçirmeye devam ediyoruz.



SERİNHİSAR BELEDİYESİ

KURUMSAL YAPI: Zabıta Amirliği, Yazı İşleri Müdürlüğü, Mali Hizmetler Müdürlüğü, Fen İşleri Müdürlüğü, Destek Hizmetleri Müdürlüğü, İnsan Kaynakları ve Eğitim Müdürlüğü, Özel Kalem.

MİSYON: Şeffaf, hesap veren, katılımı ve vatandaş memnuniyetini esas alan, çalışanı koruyan, güler yüzlü ve çözüm odaklı hizmet anlayışı çerçevesinde hizmet sunmak.

VİZYON: Sosyal belediyeçilik anlayışıyla hizmet üreten, paylaştan, adından daha fazla söz ettiren bir ilçe olmak.

STRATEJİK HEDEFLER: Vatandaşları, meslek kuruluşlarıyla sivil toplum kuruluşlarını, muhtarları karar alma sürecine dahil etmek. Katılımcılığa önem veren bir anlayışla, ortak akılla kararlar almak.

ÇALIŞAN SAYISI: 100

BÜTÇE: 22.900.000 TL



Sivil toplum kuruluşlarıyla işbirliği yapıyor musunuz? Katılımcılığa yönelik faaliyetleriniz nelerdir? Kent konseyiniz var mı?

HÜSEYİN GEMİ: Kızılhisar Yerel Eylem Grubu Derneği'yle birlikte üretimde ve pazarlamada verimliliği artırmak, yeni gelir kaynakları oluşturmak, ilçemizde sosyal yaşamı canlandırmak ve adından daha fazla söz ettiren bir ilçe olmak hedefiyle işbirliği yapıyoruz. Kent konseyi için çalışmalarımızı tamamladık, ama konseyimiz kurulamadı.

Dezavantajlı gruplara yönelik projeleriniz var mı?

HÜSEYİN GEMİ: Dezavantajlı gruplar için sanata yönelik projeleri hayata geçirdik. Dezavantajlı grupların sanatla sosyalleşmesini, kendilerini ifade edebilmesini sağlamak amacıyla gitar, saz ve tiyatro kursuları düzenledik.



BELEDİYELER ÇALIŞIYOR



HÜSEYİN GEMİ

Denizli-Serinhisar Belediye Başkanı

Anadolu Üniversitesi'ni bitirdi. 1984 yılından 2004 yılına kadar Serinhisar'da mali müşavirlik yaptı. Siyasete ilgisi gençlik yıllarında başladı. 1995-2003 yılları arasında CHP İlçe Başkanı olarak görev yaptı. 2004, 2009 ve 2019 yerel seçimlerinde Serinhisar Belediye Başkanı seçildi. Evli ve üç çocuk babasıdır.

Belediye hizmetlerini yerine getirirken ne tür zorluklarla karşılaşıyorsunuz?

HÜSEYİN GEMİ: Bürokratik zorluklar yaşıyoruz. İktidar partisinden olmadığımız için projelerimize ve yatırımlarımıza destek bulamıyoruz. Yeni dönemde iktidar partisi olacağımıza, bu zorlukları ortadan kaldıracağımıza dair inancımız tamdır.